



# Etelä-Pohjanmaan työllisyyskatsaus 9/2014

Julkaisuvapaa tiistaina 21.10.2014 klo 9:00

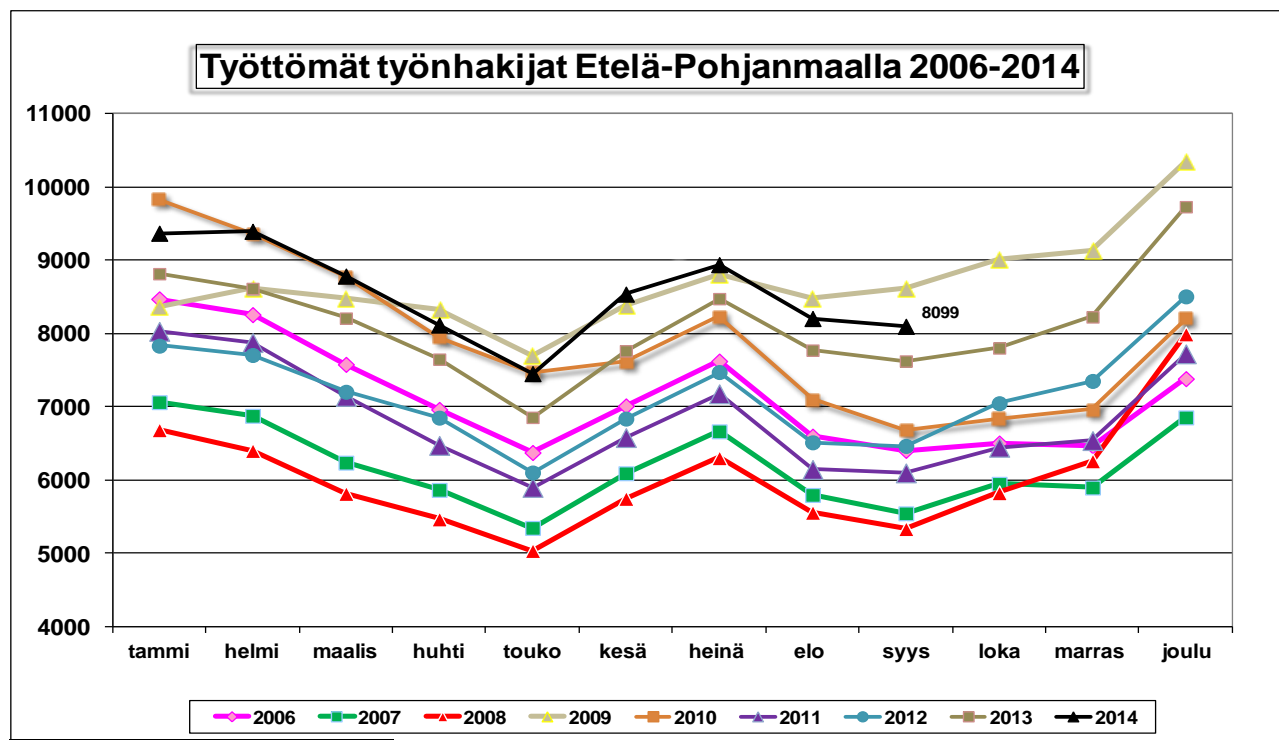
## Työttömien työnhakijoiden määrä kasvoi 6,2 % viime vuodesta

Etelä-Pohjanmaalla oli syyskuun lopussa 8099 työtöntä työnhakijaa. Määrä laski edellisen kuukauden lopusta 106 hengellä. Vuoden takaisesta tilanteesta työttömien työnhakijoiden määrä nousi 474 hengellä (6,2 %).<sup>1</sup>

Lomautettuna<sup>2</sup> oli 862 henkilöä. Lomautettujen määrä nousi 26 henkilöllä (3,1 %) viime vuodesta. Lyhennetyllä työviikolla oli 835 henkilöä. Määrä kasvoi viime vuodesta 385 hengellä (85,6 %).

Työttömien työnhakijoiden osuus Etelä-Pohjanmaan ELY-keskusalueen<sup>3</sup> työvoimasta oli 9,1 prosenttia. Manner-Suomessa ainoastaan Pohjanmaan ELY-keskuksen alueella työttömien työnhakijoiden osuus työvoimasta oli alhaisempi.

Koko maassa työttömiä työnhakijoita oli 314 548 henkilöä. Lukumäärä nousi 29 615 henkilöllä (10,4 %) viime vuoden vastaavasta ajankohdasta. Työttömien työnhakijoiden osuus työvoimasta oli 12 prosenttia.



<sup>1</sup> Työttömyyteen liittyy säännönmukaista kausivaihtelua. Työttömyys lisääntyy kesäisin ja vuodenvaihteessa johtuen esim. koulujen päättymisestä ja määräaikaisten työsuhteiden loppumisesta. Kausivaihtelun takia työttömyyslukuja verrataan yleensä vuodentakaiseen tilanteeseen.

<sup>2</sup> Sisältää kaikki 1.7.2013 lähtien alkaneet kokoaikaiset lomautukset, siihen asti ainoastaan henkilökohtaisesti lomautetut. Lomautusmenettelyn muutoksista on tiedote valtakunnallisen työllisyyskatsauksen sivuilla: <http://www.tem.fi/tyollisyyskatsaus>

<sup>3</sup> Elinkeinot, työvoima, osaaminen -vastuualueen tehtäviä hoidetaan Etelä-Pohjanmaan alueella. Liikenne- ja ympäristövastuualueiden tehtäviä hoidetaan Etelä-Pohjanmaan, Keski-Pohjanmaan ja Pohjanmaan alueilla.

## TYÖTTÖMÄT TYÖNHAKIJAT 30.9.2014

ELY-KESKUSALUE	TYÖVOIMA	TYÖTTÖMÄT YHTEENSÄ	ILMAN LOM.	LOMAU- TETUT	LOMAUTETTUNA % TYÖTTÖMISTÄ	ALLE 25-VUOTIAAT	YLI 50-VUOTIAAT	PITKÄAIKAIS- TYÖTTÖMÄT	9/2014	9/2013
									TYÖTTÖMIEN OSUUS TYÖNHAK.	TYÖTTÖMIEN OSUUS TYÖNHAK.
UUSIMAA	820857	82573	78601	3972	4,8	9300	28134	25638	10,1	8,7
VARSINAIS-SUOMI	226756	27725	25410	2315	8,3	3577	9962	7619	12,2	11,0
SATAKUNTA	103853	12702	11689	1013	8,0	1555	5571	3657	12,2	11,1
HÄME	179009	22911	21528	1383	6,0	3036	9100	7361	12,8	11,8
PIRKANMAA	241918	33535	30980	2555	7,6	4639	11955	10775	13,9	12,9
KAAKKOIS-SUOMI	143320	20042	18888	1154	5,8	2819	8349	5827	14,0	12,6
ETELÄ-SAVO	67635	8442	7837	605	7,2	1071	3750	2341	12,5	11,6
POHJOIS-SAVO	113423	13548	12610	938	6,9	1828	5521	3918	11,9	11,5
POHJOIS-KARJALA	74199	10954	10367	587	5,4	1394	4832	2966	14,8	14,5
KESKI-SUOMI	128435	19816	18372	1444	7,3	2902	7731	6703	15,4	14,1
ETELÄ-POHJANMAA	88601	8099	7237	862	10,6	1273	3054	1601	9,1	8,6
POHJANMAA	117464	9483	8825	658	6,9	1526	3295	2233	8,1	7,1
POHJOIS-POHJANMAA	183069	25393	23669	1724	6,8	4343	7890	6655	13,9	12,9
KAINUU	35495	5544	5066	478	8,6	714	2594	1434	15,6	14,1
LAPPI	82801	13099	12364	735	5,6	1619	5619	3759	15,8	14,8
AHVENANMAA	14477	562	559	3	0,5	113	169	69	3,9	3,4
ULKOMAAT	0	120	113	7	0,0	6	22	26	0,0	0,0
<b>KOKO MAA</b>	<b>2 621 312</b>	<b>314 548</b>	<b>294 115</b>	<b>20 433</b>	<b>6,5</b>	<b>41 715</b>	<b>117 548</b>	<b>92 582</b>	<b>12,0</b>	<b>10,9</b>

Työttömien työnhakijoiden osuuden laskennassa käytettävät työvoimaluvut ovat Tilastokeskuksen työssäkäyntitilastosta (2012).

## Työttömät työnhakijat ja avoimet työpaikat ammattiryhmittäin<sup>4</sup>

Vuoden takaiseen tilanteeseen verrattuna työttömien työnhakijoiden lukumäärät kasvoivat suhteellisesti eniten erityisasiantuntijoiden ryhmässä (14,6 %) sekä palvelu- ja myyntityöntekijöiden ryhmässä (10,6 %). Johtajien sekä toimisto- ja asiakaspalvelutyöntekijöiden ammattiryhmissä hakijamäärät olivat hienoisessa laskusuunnassa.

Etelä-Pohjanmaan TE-toimistossa oli kuukauden aikana yhteensä 1413 avointa työpaikkaa, joista kuukauden aikana avoimeksi ilmoitettuja uusia työpaikkoja oli 908 kappaletta. Avoimien työpaikkojen kokonaismäärä laski 239 paikalla (-14,5 %) viime vuoden vastaavasta ajankohdasta. Avoimien olleista työpaikoista kestoaltaan jatkuvia (kesto yli 3kk) oli 1042 kpl. Väliaikaisia ja tilapäisiä paikkoja oli yhteensä 371 kpl.

Työvoiman kysyntä lisääntyi viime vuodesta määrällisesti eniten asiantuntijoiden ammattiryhmässä, erityisesti sairaanhoitajien sekä myynti- ja ostoagenttien ammateissa. Suhteellisesti eniten avoimien olleet työpaikat vähenivät prosessi- ja kuljetustyöntekijöiden ammattiryhmässä.

<sup>4</sup> Ammattiluokitus on uudistunut kansainvälisen ISCO-luokituksen mukaiseksi.

## TYÖTTÖMÄT TYÖNHAKIJAT KUUKAUDEN LOPUSSA

AMMATTIRYHMÄ	9/2014	8/2014	Muutos	Muutos-%	9/2013	Muutos	Muutos-%
1 Johtajat	44	42	2	4,8	46	-2	-4,3
2 Erityisasiantuntijat	682	794	-112	-14,1	595	87	14,6
3 Asiantuntijat	659	684	-25	-3,7	603	56	9,3
4 Toimisto- ja asiakaspalvelutyöntekijät	495	503	-8	-1,6	508	-13	-2,6
5 Palvelu- ja myyntityöntekijät	1392	1364	28	2,1	1259	133	10,6
6 Maanviljelijät, metsätyöntekijät	235	227	8	3,5	226	9	4,0
7 Rakennus-, korjaus- ja valmistustyöntekijät	2188	2115	73	3,5	2107	81	3,8
8 Prosessi- ja kuljetustyöntekijät	832	813	19	2,3	799	33	4,1
9 Muut työntekijät, sekä 0 Sotilaat	695	688	7	1,0	680	15	2,2
X Ammatteihin luokittelemattomat ryhmät	877	975	-98	-10,1	802	75	9,4
<b>YHTEENSÄ</b>	<b>8099</b>	<b>8205</b>	<b>-106</b>	<b>-1,3</b>	<b>7625</b>	<b>474</b>	<b>6,2</b>

IKÄRYHMÄ	9/2014	8/2014	Muutos	Muutos-%	9/2013	Muutos	Muutos-%
15-19 -vuotta	337	355	-18	-5,1	289	48	16,6
20-24 -vuotta	936	921	15	1,6	823	113	13,7
25-29 -vuotta	818	820	-2	-0,2	751	67	8,9
30-34 -vuotta	791	789	2	0,3	721	70	9,7
35-39 -vuotta	688	732	-44	-6,0	669	19	2,8
40-44 -vuotta	682	707	-25	-3,5	668	14	2,1
45-49 -vuotta	793	827	-34	-4,1	771	22	2,9
50-54 -vuotta	900	911	-11	-1,2	884	16	1,8
55-59 -vuotta	1014	1032	-18	-1,7	1045	-31	-3,0
yli 60 -vuotta	1140	1111	29	2,6	1004	136	13,5
<b>YHTEENSÄ</b>	<b>8099</b>	<b>8205</b>	<b>-106</b>	<b>-1,3</b>	<b>7625</b>	<b>474</b>	<b>6,2</b>

KOULUTUSASTE	9/2014	8/2014	Muutos	Muutos-%	9/2013	Muutos	Muutos-%
Alempi perusaste	763	771	-8	-1,0	846	-83	-9,8
Ylempi perusaste	1371	1416	-45	-3,2	1316	55	4,2
Keskiaste	4423	4391	32	0,7	4071	352	8,6
Alin korkea-aste	633	655	-22	-3,4	586	47	8,0
Alempi korkeakouluaste	522	521	1	0,2	489	33	6,7
Ylempi korkeakouluaste +tutkijakoulutus	215	251	-36	-14,3	181	34	18,8
Koulutusaste tuntematon	172	200	-28	-14,0	136	36	26,5
<b>YHTEENSÄ</b>	<b>8099</b>	<b>8205</b>	<b>-106</b>	<b>-1,3</b>	<b>7625</b>	<b>474</b>	<b>6,2</b>

## AVOINNA OLLEET TYÖPAIKAT KUUKAUDEN AIKANA

AMMATTIRYHMÄ	9/2014	8/2014	Muutos	Muutos-%	9/2013	Muutos	Muutos-%
1 Johtajat	13	9	4	44,4	15	-2	-13,3
2 Erityisasiantuntijat	88	112	-24	-21,4	116	-28	-24,1
3 Asiantuntijat	386	293	93	31,7	344	42	12,2
4 Toimisto- ja asiakaspalvelutyöntekijät	22	31	-9	-29,0	37	-15	-40,5
5 Palvelu- ja myyntityöntekijät	352	370	-18	-4,9	407	-55	-13,5
6 Maanviljelijät, metsätyöntekijät	13	24	-11	-45,8	11	2	18,2
7 Rakennus-, korjaus- ja valmistustyöntekijät	135	141	-6	-4,3	169	-34	-20,1
8 Prosessi- ja kuljetustyöntekijät	55	114	-59	-51,8	140	-85	-60,7
9 Muut työntekijät, sekä 0 Sotilaat	325	165	160	97,0	391	-66	-16,9
X Ammatteihin luokittelemattomat ryhmät	24	23	1	4,3	22	2	9,1
<b>YHTEENSÄ</b>	<b>1413</b>	<b>1282</b>	<b>131</b>	<b>10,2</b>	<b>1652</b>	<b>-239</b>	<b>-14,5</b>

## Kuntien ja seutukuntien tilanne

Työttömien työnhakijoiden määrä laski viime vuodesta Kuusiokunnissa ja Järviseudulla. Seinäjoen seutukunnassa ja Suupohjassa hakijamäärät olivat edelleen kasvussa. Työttömien työnhakijoiden osuus työvoimasta oli korkein Suupohjan seutukunnassa.

Työttömien työnhakijoiden määrä laski viime vuodesta Alajärvellä, Alavudella, Lappajärvellä, Jalasjärvellä, Kuortaneella ja Vimpelissä. Muissa kunnissa tilanne kehittyi heikompaan suuntaan. Tilanne heikkeni suhteellisesti eniten Evijärvellä, Lapualla ja Seinäjoella.

Maakunnan alimmat työttömien työnhakijoiden osuudet olivat Lappajärvellä, Kuortaneella ja Kauhavalla. Korkeimmat osuudet olivat puolestaan Kurikassa, Ähtärissä ja Soinissa.

TYÖTTÖMÄT TYÖNHAKIJAT JA AVOIMET TYÖPAIKAT KUNNITTAIN																
KUNTA/SEUTUKUNTA	TYÖTTÖMÄT TYÖNHAKIJAT KUUKAUDEN LOPUSSA					TYÖ- VOIMA	TYÖTTÖM. OSUUS TYÖVOI- MASTA %	TYÖTTÖMYYDEN RAKENNE					AVOIMET TYÖPAIKAT KK LOPUSSA syyskuu 2014			
	syyskuu 2014	Muutos syys-14 elo-14	Muutos syys-14 syys-13	Muutos-% syys-14 syys-13	Joista lomautetut syys-14			Työttömät naiset %	Alle 25-v. työttömät %	Yli 50-v. työttömät %	Yli vuoden työttömänä %					
ISOJOKI	74	-5	6	8,8	6	948	7,8	35	47,3	11	14,9	37	50,0	16	21,6	1
KARJOKI	60	1	6	11,1	10	685	8,8	16	26,7	10	16,7	27	45,0	6	10,0	0
KAUHAJOKI	674	-55	23	3,5	92	6407	10,5	303	45,0	118	17,5	241	35,8	82	12,2	29
TEUVA	255	1	14	5,8	39	2432	10,5	119	46,7	38	14,9	113	44,3	35	13,7	4
<b>SUUPOHJA</b>	<b>1063</b>	<b>-58</b>	<b>49</b>	<b>4,8</b>	<b>147</b>	<b>10472</b>	<b>10,2</b>	<b>473</b>	<b>44,5</b>	<b>177</b>	<b>16,7</b>	<b>418</b>	<b>39,3</b>	<b>139</b>	<b>13,1</b>	<b>34</b>
ILMAJOKI	477	11	46	10,7	54	5631	8,5	208	43,6	68	14,3	181	37,9	97	20,3	11
JALASJÄRVI	277	4	-15	-5,1	43	3546	7,8	108	39,0	31	11,2	129	46,6	61	22,0	64
KAUHAVA	483	26	23	5,0	63	7564	6,4	197	40,8	64	13,3	178	36,9	67	13,9	31
KURIKKA	709	4	52	7,9	112	6417	11,0	295	41,6	87	12,3	293	41,3	142	20,0	30
LAPUA	539	30	58	12,1	73	6593	8,2	240	44,5	65	12,1	201	37,3	85	15,8	21
SEINÄJOKI	2994	-22	307	11,4	213	29591	10,1	1315	43,9	566	18,9	949	31,7	704	23,5	453
<b>SEINÄJOEN</b>	<b>5479</b>	<b>53</b>	<b>471</b>	<b>9,4</b>	<b>558</b>	<b>59342</b>	<b>9,2</b>	<b>2363</b>	<b>43,1</b>	<b>881</b>	<b>16,1</b>	<b>1931</b>	<b>35,2</b>	<b>1156</b>	<b>21,1</b>	<b>610</b>
ALAVUS	400	-22	-22	-5,2	25	5256	7,6	176	44,0	63	15,8	148	37,0	76	19,0	73
KUORTANE	93	-17	-20	-17,7	7	1632	5,7	43	46,2	12	12,9	45	48,4	22	23,7	4
ÄHTÄRI	300	-49	13	4,5	46	2726	11,0	110	36,7	40	13,3	145	48,3	63	21,0	10
<b>KUUSIOKUNNAT</b>	<b>793</b>	<b>-88</b>	<b>-29</b>	<b>-3,5</b>	<b>78</b>	<b>9614</b>	<b>8,2</b>	<b>329</b>	<b>41,5</b>	<b>115</b>	<b>14,5</b>	<b>338</b>	<b>42,6</b>	<b>161</b>	<b>20,3</b>	<b>87</b>
ALAJÄRVI	382	-34	-16	-4,0	36	4264	9,0	168	44,0	53	13,9	178	46,6	72	18,8	13
EVIJÄRVI	86	10	24	38,7	12	1188	7,2	38	44,2	13	15,1	40	46,5	14	16,3	1
LAPPAJÄRVI	75	-2	-16	-17,6	11	1393	5,4	38	50,7	9	12,0	34	45,3	9	12,0	5
SOINI	101	6	6	6,3	9	938	10,8	45	44,6	14	13,9	50	49,5	20	19,8	0
VIMPELI	120	7	-15	-11,1	11	1390	8,6	45	37,5	11	9,2	65	54,2	30	25,0	5
<b>JÄRVISEUTU</b>	<b>764</b>	<b>-13</b>	<b>-17</b>	<b>-2,2</b>	<b>79</b>	<b>9173</b>	<b>8,3</b>	<b>334</b>	<b>43,7</b>	<b>100</b>	<b>13,1</b>	<b>367</b>	<b>48,0</b>	<b>145</b>	<b>19,0</b>	<b>24</b>
<b>ETELÄ-POHJANMAA</b>	<b>8099</b>	<b>-106</b>	<b>474</b>	<b>6,2</b>	<b>862</b>	<b>88601</b>	<b>9,1</b>	<b>3499</b>	<b>43,2</b>	<b>1273</b>	<b>15,7</b>	<b>3054</b>	<b>37,7</b>	<b>1601</b>	<b>19,8</b>	<b>755</b>

### Tilaston sisältö:

Tilastossa on avoimet työpaikat työpaikan sijaintikunnan ja työttömät työnhakijat asuinkunnan mukaan laskentapäivänä.

Kuntakohtaiset työvoimaluvut ovat Tilastokeskuksen työssäkäyntitilastosta (2012).

.. = tietoa ei ole saatu, se on liian epävarma esitettäväksi tai se on salassapitosäännön alainen

## Työttömyyden rakenne

Työttöminä työnhakijoina olevien naisten lukumäärä (3499) nousi vuoden takaisesta ajankohdasta 253 henkilöllä (7,8 %). Työttömänä työnhakijoina olevien miesten määrä (4600) nousi puolestaan 221 hengellä (5 %).

Alle 25-vuotiaita työttömiä työnhakijoita oli 1273 henkeä. Nuorisotyöttömien määrä kohosi viime vuoden vastaava ajankohdasta 161 hengellä (14,5 %). Yli 50-vuotiaiden työttömien työnhakijoiden määrä (3054) nousi 121 hengellä (4,1 %) vuoden takaisesta tasosta. Työttömien työnhakijoiden tilanne heikkeni suhteellisesti eniten 15–19-vuotiaiden ikäryhmässä.

Koulutusasteen mukaan tarkasteltuna tilanne heikkeni suhteellisesti eniten ryhmässä, joiden koulutusaste on tuntematon (+36 hlöä; 26,5 %). Keskiasteen tutkinnon suorittaneiden osuus työttömistä työnhakijoista on kuitenkin selvästi suurin. Keskiasteen tutkinnon suorittaneita oli työttöminä työnhakijoina 352 (8,6 %) enemmän kuin viime vuonna vastaavaan aikaan.

Yhtäjaksoisesti yli vuoden työttöminä työnhakijoina olleita oli 1601 henkilöä. Lukumäärä kasvoi viime vuodesta 186 henkilöllä (13,1 %).

## Työvoimapolvelut ja toiminta

TE-toimiston palvelujen piirissä oli kuukauden lopussa yhteensä 3725 henkilöä, eli 4,2 % alueen työvoimasta. Palvelujen piirissä olevien kokonaismäärä laski 169 henkilöllä (-4,3 %) vuotta aikaisemmasta.

Eri työnantajasektoreille työllistettyjä oli yhteensä 1077 henkilöä, joista 302 työskenteli valtion tai kuntien palveluksessa ja 775 yksityisellä sektorilla.

Työvoimakoulutuksessa oli valmiuksiaan työmarkkinoille parantamassa 610 oppilasta. Valmennuksessa oli 138 henkilöä ja työ-/koulutuskokeilussa 271 henkilöä. Vuorotteluvapaasijaisena oli 282 henkilöä.

Kuntouttavassa työtoiminnassa oli kuukauden lopussa 686 henkilöä. Omaehtoisessa opiskelussa työttömyysetuudella oli 661 henkilöä.

Alkaneita työttömyysjaksoja oli kuukauden aikana 2563 kappaletta. Viime vuoden vastaavaan kuukauteen verrattuna alkaneita jaksoja oli 50 (-1,9 %) vähemmän. Työttömyysjakso päättyi 2199 henkilön kohdalla. Päättyneitä työttömyysjaksoja oli puolestaan 542 (-19,8 %) vähemmän kuin viime vuoden vastaavan kuukauden aikana.

**TYÖLLISYYSKATTAUS 2014 SYYSKÜUN LOPUSSA (I) JA TE-TOIMISTOJEN TOIMINTA SYYSKÜUN AIKANA (II)**

I	TILANNE KUUKAUDEN LOPUSSA	SYYS-14	SYYS-13	M U U T O S	
				LKM.	%
A.	TYÖNHAKIJAT				
1.	Työttömät työnhakijat	8099	7625	474	6,2
	joista kokoaikaisesti lomautetut	862	836	26	3,1
2.	Lyhennetyllä työviikolla	835	450	385	85,6
3.	Työssä olevat yhteensä	3729	3527	202	5,7
	joista yleisillä työmarkkinoilla	3086	2628	458	17,4
	joista työllistettynä	643	899	-256	-28,5
4.	Työvoiman ulkopuolella	3104	2764	340	12,3
	joista työllistymistä edist.palvelussa	1020	795	225	28,3
	joista koulutuksessa	1195	907	288	31,8
5.	Työttömyyseläkettä saavat	247	392	-145	-37,0
1-5	Kaikki työnhakijat yhteensä	16014	14758	1256	8,5
B	TYÖVOIMAN KYSYNTÄ				
1.	Avoimet työpaikat yhteensä	755	919	-164	-17,8
	joista yli kuukauden avoinna olleet	204	198	6	3,0
	joista yli 2 kuukautta avoinna olleet	118	91	27	29,7
C	PALVELUISSA				
1.	Valtiolle työllistetyt	31	39	-8	-20,5
2.	Kuntiin työllistetyt	271	268	3	1,1
3.	Yksityiselle sektorille työllistetyt	775	938	-163	-17,4
1-3	Työllistetyt yhteensä	1077	1245	-168	-13,5
4.	Työvoimakoulutuksessa	610	669	-59	-8,8
5.	Valmennuksessa	138	400	-262	-65,5
6.	Työ-/koulutuskokeilussa	271	261	10	3,8
7.	Työharjoittelussa/työelämävalmennuks.	0	1	-1	-100,0
8.	Vuorotteluvapaasijaisena	282	243	39	16,0
9.	Kuntouttavassa työtoiminnassa	686	518	168	32,4
10.	Omaehtoisessa opiskelussa	661	557	104	18,7
1-10	Palveluissa yhteensä	3725	3894	-169	-4,3
D.	TYÖTTÖMYYDEN RAKENNE				
1.	Työttömät naiset	3499	3246	253	7,8
2.	Työttömät miehet	4600	4379	221	5,0
3.	Alle 25-vuotiaat työttömät	1273	1112	161	14,5
4.	Yli 50-vuotiaat työttömät	3054	2933	121	4,1
5.	Pitkäaikaistyöttömät	1601	1415	186	13,1
E.	TOIMEENTULOTURVA				
1.	Työttömiä työttömyyskassojen jäseniä	3993	3741	252	6,7
II	TOIMINTA KUUKAUDEN AIKANA				
1.	Työttömät työnhakijat	9682	9480	202	2,1
2.	Muut työnhakijat	7380	6347	1033	16,3
1-2	Työnhakijat yhteensä	17062	15827	1235	7,8
3.	Kuukauden kaikki työpaikat	1413	1652	-239	-14,5
	Kuukauden uudet työpaikat	908	1026	-118	-11,5
	Täyttyneet työpaikat	592	728	-136	-18,7
	joista toimiston hakijalla täytt.	250	213	37	17,4
4.	Alkaneet työttömyysjaksot	2563	2613	-50	-1,9
5.	Päättäneet työttömyysjaksot	2199	2741	-542	-19,8
6.	Uudet työllistämiset	166	249	-83	-33,3
7.	Aloittanut työvoimakoulutuksen	187	283	-96	-33,9

## Lisätietoja

### **Etelä-Pohjanmaan elinkeino-, liikenne- ja ympäristökeskus:**

Erikoistutkija Timo Takala, puh. +358 295 027 708, etunimi.sukunimi@ely-keskus.fi

### **Etelä-Pohjanmaan TE-toimisto:**

Johtaja Annika Tuovinen, puh. +358 295 046 638, etunimi.sukunimi@te-toimisto.fi

Palvelujohtaja Jukka Huhtiniemi, puh. +358 295 046 549, etunimi.sukunimi@te-toimisto.fi

Palvelujohtaja Leena Tuohimaa-Kari, puh. +358 295 046 637, etunimi.sukunimi@te-toimisto.fi

Palvelujohtaja Maire Makkonen, puh. +358 295 046 588, etunimi.sukunimi@te-toimisto.fi

**Lähde:** Työ- ja elinkeinoministeriö, työnvälitystilasto

Työnvälitystilaston perusluvut ja työttömien työnhakijoiden osuudet työvoimasta ovat saatavissa ELY-keskuksittain, seutukunnittain ja kunnittain myös [Toimiala Online](#)n vapaasti saatavilla olevista aineistoista, kohdasta Tilastokanta/Työllisyys ja työvoima/Työnvälitystilastot.

- [ELY-keskusten alueelliset työllisyyskatsaukset](#)
- [Työ- ja elinkeinoministeriön valtakunnallinen työllisyyskatsaus](#)

### **Seuraavat työllisyyskatsaukset julkaistaan:**

25.11.2014

20.1.2015

23.12.2014





**NÄKYMIÄ | 2014**

**TYÖLLISYYSKATSAUS**

**Etelä-Pohjanmaan elinkeino-, liikenne- ja ympäristökeskus**