



Etelä-Pohjanmaan työllisyyskatsaus 7/2014

Julkaisuvapaa tiistaina 26.8.2014 klo 9:00

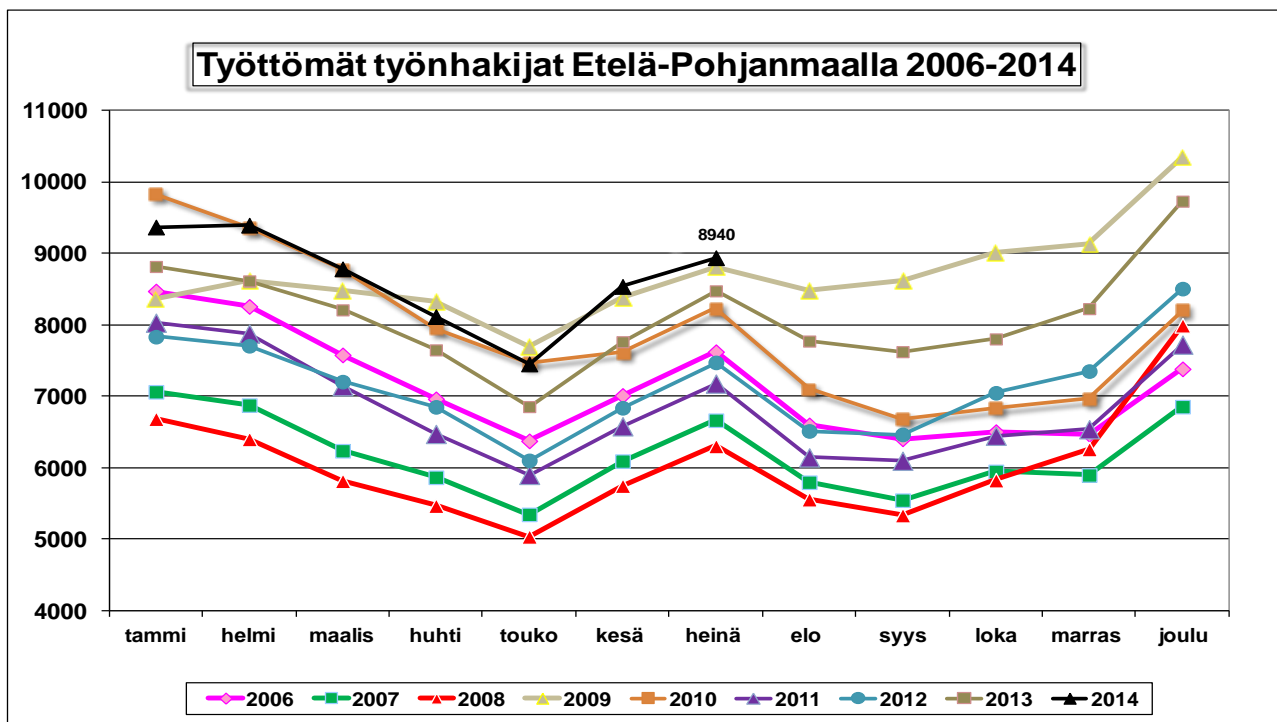
Työttömien työnhakijoiden määrä kasvoi 5,5 % viime vuodesta

Etelä-Pohjanmaalla oli heinäkuun lopussa 8940 työtöntä työnhakijaa. Määrä nousi edellisen kuukauden lopusta 402 hengellä. Vuoden takaisesta tilanteesta työttömien työnhakijoiden määrä nousi 464 hengellä (5,5 %).¹

Lomautettuna² oli 1030 henkilöä. Lomautettujen määrä nousi 21 henkilöllä (2,1 %) viime vuodesta. Lyhennetyllä työviikolla oli 656 henkilöä. Määrä kasvoi viime vuodesta 333 hengellä (103,1 %).

Työttömien työnhakijoiden osuus Etelä-Pohjanmaan ELY-keskusalueen³ työvoimasta oli 10,1 prosenttia. Manner-Suomessa ainoastaan Pohjanmaan ELY-keskuksen alueella työttömien työnhakijoiden osuus työvoimasta oli alhaisempi.

Koko maassa työttömiä työnhakijoita oli 350 426 henkilöä. Lukumäärä nousi 31 840 henkilöllä (10 %) viime vuoden vastaavasta ajankohdasta. Työttömien työnhakijoiden osuus työvoimasta oli 13,4 prosenttia.



¹ Työttömyyteen liittyy säännönmukaista kausivaihtelua. Työttömyys lisääntyy kesäisin ja vuodenvaihteessa johtuen esim. koulujen päätymisestä ja määräaikaisten työsuhteiden loppumisesta. Kausivaihtelun takia työttömyyslukuja verrataan yleensä vuodentakaiseen tilanteeseen.

² Sisältää kaikki 1.7.2013 lähtien alkaneet kokoaikaiset lomautukset, siihen asti ainoastaan henkilökohtaisesti lomautetut. Lomautusmenettelyn muutoksista on tiedote valtakunnallisen työllisyyskatsauksen sivuilla: <http://www.tem.fi/tyollisyyskatsaus>

³ Elinkeinot, työvoima, osaaminen -vastuualueen tehtäviä hoidetaan Etelä-Pohjanmaan alueella. Liikenne- ja ympäristövastuualueiden tehtäviä hoidetaan Etelä-Pohjanmaan, Keski-Pohjanmaan ja Pohjanmaan alueilla.

TYÖTTÖMÄT TYÖNHAKIJAT 31.7.2014

ELY-KESKUSALUE	TYÖVOIMA	TYÖTTÖMÄT YHTEENSÄ	ILMAN LOM.	LOMAU- TETUT	LOMAUTETTUNA % TYÖTTÖMISTÄ	ALLE 25-VUOTIAAT	YLI 50-VUOTIAAT	PITKÄAIKAIS- TYÖTTÖMÄT	7/2014	7/2013
									TYÖTTÖMIEN OSUUS TYÖNHAK.	TYÖTTÖMIEN OSUUS TYÖNHAK.
UUSIMAA	820857	91763	87017	4746	5,2	11544	29209	25229	11,2	9,8
VARSINAIS-SUOMI	226756	31675	28937	2738	8,6	4709	10409	7577	14,0	12,7
SATAKUNTA	103853	13908	12911	997	7,2	1827	5682	3689	13,4	12,2
HÄME	179009	25017	23678	1339	5,4	3749	9284	7263	14,0	12,8
PIRKANMAA	241918	36677	34081	2596	7,1	5464	12210	11367	15,2	13,9
KAAKKOIS-SUOMI	143320	22015	20680	1335	6,1	3334	8548	5675	15,4	14,0
ETELÄ-SAVO	67635	9417	8758	659	7,0	1398	3889	2329	13,9	12,9
POHJOIS-SAVO	113423	15068	14090	978	6,5	2317	5668	3926	13,3	12,6
POHJOIS-KARJALA	74199	12534	11849	685	5,5	1875	4964	3048	16,9	16,9
KESKI-SUOMI	128435	22016	20690	1326	6,0	3685	7908	6647	17,1	15,3
ETELÄ-POHJANMAA	88601	8940	7910	1030	11,5	1420	3204	1606	10,1	9,6
POHJANMAA	117464	11029	10104	925	8,4	1817	3530	2248	9,4	8,6
POHJOIS-POHJANMAA	183069	29023	27104	1919	6,6	5571	8161	6723	15,9	15,0
KAINUU	35495	6184	5728	456	7,4	1011	2615	1429	17,4	15,8
LAPPI	82801	14459	13529	930	6,4	2145	5621	3747	17,5	16,6
AHVENANMAA	14477	587	580	7	1,2	94	161	66	4,1	3,3
ULKOMAAT	0	114	102	12	0,0	6	22	26	0,0	0,0
KOKO MAA	2 621 312	350 426	327 748	22 678	6,5	51 966	121 085	92 595	13,4	12,2

Työttömien työnhakijoiden osuuden laskennassa käytettävät työvoimaluvut ovat Tilastokeskuksen työssäkäyntitilastosta (2012).

Työttömät työnhakijat ja avoimet työpaikat ammattiryhmittäin⁴

Vuoden takaiseen tilanteeseen verrattuna työttömien työnhakijoiden lukumäärät kasvoivat suhteellisesti eniten ammatteihin luokittelemattomien ryhmässä (14,2 %) sekä maanviljelijöiden ja metsätyöntekijöiden ammattiryhmässä (12 %). Ainoastaan toimisto- ja asiakaspalvelutyöntekijöiden ammattiryhmässä hakijamäärät olivat hienoisessa laskusuunnassa.

Etelä-Pohjanmaan TE-toimistossa oli kuukauden aikana yhteensä 1347 avointa työpaikkaa, joista kuukauden aikana avoimeksi ilmoitettuja uusia työpaikkoja oli 602 kappaletta. Avoimien työpaikkojen kokonaismäärä nousi 116 paikalla (9,4 %) viime vuoden vastaavasta ajankohdasta. Avoinna olleista työpaikoista kestoltaan jatkuvia (kesto yli 3kk) oli 1004 kpl. Väliaikaisia ja tilapäisiä paikkoja oli yhteensä 343 kpl.

Työvoiman kysyntä lisääntyi viime vuodesta suhteellisesti eniten ammatteihin luokittelemattomassa työssä, jonka taustalla saattaa tosin olla meneillään oleva luokitusmuutos. Myös palvelu- ja myyntityöntekijöiden sekä muiden työntekijöiden osalta kysynnässä oli selvää kasvua. Palvelu- ja myyntityön osalta kehitystä selittävät myyjien ja lähihoitajien lisääntynyt kysyntä. Muiden työntekijöiden osalta selittävänä tekijänä ovat keittiö- ja ravintolapalveluiden avustavissa tehtävissä avautuneet työpaikat. Prosessi- ja kuljetustyöntekijöiden avoinna olevat työpaikat vähenivät eniten.

⁴ Ammattiluokitus on uudistunut kansainvälisen ISCO-luokituksen mukaiseksi.

TYÖTTÖMÄT TYÖNHAKIJAT KUUKAUDEN LOPUSSA

AMMATTIRYHMÄ	7/2014	6/2014	Muutos	Muutos-%	7/2013	Muutos	Muutos-%
1 Johtajat	55	48	7	14,6	53	2	3,8
2 Erityisasiantuntijat	920	890	30	3,4	853	67	7,9
3 Asiantuntijat	710	666	44	6,6	645	65	10,1
4 Toimisto- ja asiakaspalvelutyöntekijät	511	503	8	1,6	515	-4	-0,8
5 Palvelu- ja myyntityöntekijät	1637	1611	26	1,6	1575	62	3,9
6 Maanviljelijät, metsätyöntekijät	233	227	6	2,6	208	25	12,0
7 Rakennus-, korjaus- ja valmistustyöntekijät	2228	2092	136	6,5	2141	87	4,1
8 Prosessi- ja kuljetustyöntekijät	837	769	68	8,8	825	12	1,5
9 Muut työntekijät, sekä 0 Sotilaat	708	678	30	4,4	697	11	1,6
X Ammatteihin luokittelemattomat ryhmät	1101	1054	47	4,5	964	137	14,2
YHTEENSÄ	8940	8538	402	4,7	8476	464	5,5
IKÄRYHMÄ	7/2014	6/2014	Muutos	Muutos-%	7/2013	Muutos	Muutos-%
15-19 -vuotta	395	411	-16	-3,9	370	25	6,8
20-24 -vuotta	1025	973	52	5,3	974	51	5,2
25-29 -vuotta	921	869	52	6,0	889	32	3,6
30-34 -vuotta	917	889	28	3,1	852	65	7,6
35-39 -vuotta	804	743	61	8,2	744	60	8,1
40-44 -vuotta	768	720	48	6,7	783	-15	-1,9
45-49 -vuotta	906	880	26	3,0	885	21	2,4
50-54 -vuotta	979	914	65	7,1	913	66	7,2
55-59 -vuotta	1090	1024	66	6,4	1092	-2	-0,2
yli 60 -vuotta	1135	1115	20	1,8	974	161	16,5
YHTEENSÄ	8940	8538	402	4,7	8476	464	5,5
KOULUTUSASTE	7/2014	6/2014	Muutos	Muutos-%	7/2013	Muutos	Muutos-%
Alempi perusaste	789	778	11	1,4	849	-60	-7,1
Ylempi perusaste	1522	1448	74	5,1	1452	70	4,8
Keskiaste	4818	4538	280	6,2	4529	289	6,4
Alin korkea-aste	699	674	25	3,7	662	37	5,6
Alempi korkeakouluaste	574	564	10	1,8	539	35	6,5
Ylempi korkeakouluaste +tutkijakoulutus	341	325	16	4,9	293	48	16,4
Koulutusaste tuntematon	197	211	-14	-6,6	152	45	29,6
YHTEENSÄ	8940	8538	402	4,7	8476	464	5,5
AVOINNA OLLEET TYÖPAIKAT KUUKAUDEN AIKANA							
AMMATTIRYHMÄ	7/2014	6/2014	Muutos	Muutos-%	7/2013	Muutos	Muutos-%
1 Johtajat	12	13	-1	-7,7	8	4	50,0
2 Erityisasiantuntijat	78	152	-74	-48,7	91	-13	-14,3
3 Asiantuntijat	279	260	19	7,3	266	13	4,9
4 Toimisto- ja asiakaspalvelutyöntekijät	27	24	3	12,5	28	-1	-3,6
5 Palvelu- ja myyntityöntekijät	388	737	-349	-47,4	312	76	24,4
6 Maanviljelijät, metsätyöntekijät	54	56	-2	-3,6	77	-23	-29,9
7 Rakennus-, korjaus- ja valmistustyöntekijät	152	207	-55	-26,6	130	22	16,9
8 Prosessi- ja kuljetustyöntekijät	122	158	-36	-22,8	183	-61	-33,3
9 Muut työntekijät, sekä 0 Sotilaat	188	321	-133	-41,4	112	76	67,9
X Ammatteihin luokittelemattomat ryhmät	47	51	-4	-7,8	24	23	95,8
YHTEENSÄ	1347	1979	-632	-31,9	1231	116	9,4

Kuntien ja seutukuntien tilanne

Työttömien työnhakijoiden määrä laski viime vuodesta Järviseudulla ja Suupohjassa. Kuusiokunnissa ja Seinäjoen seutukunnassa hakijamäärät olivat edelleen kasvussa. Työttömien työnhakijoiden osuus työvoimasta oli korkein Suupohjan seutukunnassa.

Työttömien työnhakijoiden määrä laski viime vuodesta Alajärvellä, Lappajärvellä, Teuvalla ja Vimpelissä. Muissa kunnissa tilanne kehittyi heikompaan suuntaan. Tilanne heikkeni suhteellisesti eniten Kurikassa, Evijärvellä ja Seinäjoella.

Maakunnan alimmat työttömien työnhakijoiden osuudet olivat Lappajärvellä, Kuortaneella ja Kauhavalla. Korkeimmat osuudet olivat puolestaan Ähtärissä, Kauhajoella ja Kurikassa.

TYÖTTÖMÄT TYÖNHAKIJAT JA AVOIMET TYÖPAIKAT KUNNITTAIN																
KUNTA/SEUTUKUNTA	TYÖTTÖMÄT TYÖNHAKIJAT KUUKAUDEN LOPUSSA					TYÖ- VOIMA	TYÖTTÖM. OSUUS TYÖVOI- MASTA %	TYÖTTÖMYYDEN RAKENNE						AVOIMET TYÖPAIKAT KK LOPUSSA heinäkuu 2014		
	heinäkuu 2014	Muutos heinä-14 kesä-14	Muutos heinä-14 heinä-13	Muutos-% heinä-14 heinä-13	Joista lomaautetut heinä-14			Työttömät naiset %	Alle 25-v. työttömät %	Yli 50-v. työttömät %	Yli vuoden työttömänä %					
ISOJOKI	89	-3	3	3,5	13	948	9,4	42	47,2	15	16,9	41	46,1	14	15,7	3
KARJOKI	67	3	1	1,5	13	685	9,8	27	40,3	10	14,9	27	40,3	5	7,5	2
KAUHAJOKI	772	-67	20	2,7	102	6407	12,0	383	49,6	163	21,1	261	33,8	86	11,1	32
TEUVA	248	1	-41	-14,2	35	2432	10,2	117	47,2	36	14,5	99	39,9	37	14,9	1
SUUPOHJA	1176	-66	-17	-1,4	163	10472	11,2	569	48,4	224	19,0	428	36,4	142	12,1	38
ILMAJOKI	517	29	21	4,2	64	5631	9,2	248	48,0	76	14,7	187	36,2	100	19,3	14
JALASJÄRVI	294	14	9	3,2	34	3546	8,3	130	44,2	40	13,6	134	45,6	63	21,4	18
KAUHAVA	547	13	27	5,2	87	7564	7,2	257	47,0	77	14,1	196	35,8	82	15,0	68
KURIKKA	770	55	83	12,1	87	6417	12,0	349	45,3	111	14,4	292	37,9	122	15,8	55
LAPUA	549	27	28	5,4	51	6593	8,3	267	48,6	86	15,7	191	34,8	87	15,8	30
SEINÄJOKI	3219	105	269	9,1	206	29591	10,9	1490	46,3	579	18,0	951	29,5	713	22,1	261
SEINÄJOEN	5896	243	437	8,0	529	59342	9,9	2741	46,5	969	16,4	1951	33,1	1167	19,8	446
ALAVUS	469	49	32	7,3	61	5256	8,9	209	44,6	65	13,9	179	38,2	77	16,4	23
KUORTANE	116	10	6	5,5	12	1632	7,1	48	41,4	7	6,0	59	50,9	19	16,4	8
ÄHTÄRI	385	111	31	8,8	112	2726	14,1	128	33,2	44	11,4	157	40,8	58	15,1	21
KUUSIOKUNNAT	970	170	69	7,7	185	9614	10,1	385	39,7	116	12,0	395	40,7	154	15,9	52
ALAJÄRVI	462	14	-16	-3,3	75	4264	10,8	210	45,5	64	13,9	216	46,8	74	16,0	20
EVJÄRVI	92	7	8	9,5	25	1188	7,7	52	56,5	5	5,4	44	47,8	14	15,2	2
LAPPAJÄRVI	98	8	-5	-4,9	13	1393	7,0	51	52,0	8	8,2	50	51,0	12	12,2	11
SOINI	112	12	4	3,7	21	938	11,9	53	47,3	18	16,1	53	47,3	17	15,2	0
VIMPELI	134	14	-16	-10,7	19	1390	9,6	61	45,5	16	11,9	67	50,0	26	19,4	4
JÄRVISEUTU	898	55	-25	-2,7	153	9173	9,8	427	47,6	111	12,4	430	47,9	143	15,9	37
ETELÄ-POHJANMAA	8940	402	464	5,5	1030	88601	10,1	4122	46,1	1420	15,9	3204	35,8	1606	18,0	573

Tilaston sisältö:
Tilastossa on avoimet työpaikat työpaikan sijaintikunnan ja työttömät työnhakijat asuinkunnan mukaan laskentapäivänä.
Kuntakohtaiset työvoimaluvut ovat Tilastokeskuksen työssäkäyntitilastosta (2012).
.. = tietoa ei ole saatu, se on liian epävarma esitettäväksi tai se on salassapitosäännön alainen

Työttömyyden rakenne

Työttöminä työnhakijoina olevien naisten lukumäärä (4122) nousi vuoden takaisesta ajankohdasta 201 henkilöllä (5,1 %). Työttömänä työnhakijoina olevien miesten määrä (4818) nousi puolestaan 263 hengellä (5,8 %).

Alle 25-vuotiaita työttömiä työnhakijoita oli 1420 henkeä. Nuorisotyöttömien määrä kohosi viime vuoden vastaava ajankohdasta 76 hengellä (5,7 %). Yli 50-vuotiaiden työttömien työnhakijoiden määrä (3204) nousi 225 hengellä (7,6 %) vuoden takaisesta tasosta. Työttömien työnhakijoiden tilanne heikkeni suhteellisesti eniten yli 60-vuotiaiden ikäryhmässä.

Koulutusasteen mukaan tarkasteltuna tilanne heikkeni suhteellisesti eniten ryhmässä, joiden koulutusaste on tuntematon (+45 hlöä; 29,6 %). Keskiasteen tutkinnon suorittaneiden osuus työttömistä työnhakijoista on kuitenkin selvästi suurin. Keskiasteen tutkinnon suorittaneita oli työttöminä työnhakijoina 289 (6,4 %) enemmän kuin viime vuonna vastaavaan aikaan.

Yhtäjaksoisesti yli vuoden työttöminä työnhakijoina olleita oli 1606 henkilöä. Lukumäärä kasvoi viime vuodesta 204 henkilöllä (14,6 %).

Työvoimapolvelut ja toiminta

TE-toimiston palvelujen piirissä oli kuukauden lopussa yhteensä 3077 henkilöä, eli 3,5 % alueen työvoimasta. Palvelujen piirissä olevien kokonaismäärä laski 184 henkilöllä (-5,6 %) vuotta aikaisemmasta.

Eri työnantajasektoreille työllistettyjä oli yhteensä 1139 henkilöä, joista 287 työskenteli valtion tai kuntien palveluksessa ja 852 yksityisellä sektorilla.

Työvoimakoulutuksessa oli valmiuksiaan työmarkkinoille parantamassa 499 oppilasta. Valmennuksessa oli 7 henkilöä ja työ-/koulutuskokeilussa 172 henkilöä. Vuorotteluvapaasijaisena oli 270 henkilöä.

Kuntouttavassa työtoiminnassa oli kuukauden lopussa 548 henkilöä. Omaehtoisessa opiskelussa työttömyysetuudella oli 442 henkilöä.

Alkaneita työttömyysjaksoja oli kuukauden aikana 1836 kappaletta. Viime vuoden vastaavaan kuukauteen verrattuna alkaneita jaksoja oli 327 (-15,1 %) vähemmän. Työttömyysjakso päättyi 1392 henkilön kohdalla. Päätyneitä työttömyysjaksoja oli puolestaan 55 (4,1 %) enemmän kuin viime vuoden vastaavan kuukauden aikana.

TYÖLLISYYSTILANNE 2014 HEINÄKUUN LOPUSSA (I) JA TE-TOIMISTOJEN TOIMINTA HEINÄ-
KUUN AIKANA (II)

I	TILANNE KUUKAUDEN LOPUSSA	HEINÄ-14	HEINÄ-13	M U U T O S	
				LKM.	%
A.	TYÖNHAKIJAT				
1.	Työttömät työnhakijat	8940	8476	464	5,5
	joista kokoaikaisesti lomautetut	1030	1009	21	2,1
2.	Lyhennetyllä työviikolla	656	323	333	103,1
3.	Työssä olevat yhteensä	3723	3648	75	2,1
	joista yleisillä työmarkkinoilla	3049	2738	311	11,4
	joista työllistettynä	674	910	-236	-25,9
4.	Työvoiman ulkopuolella	2510	2212	298	13,5
	joista työllistymistä edist.palvelussa	678	530	148	27,9
	joista koulutuksessa	883	408	475	116,4
5.	Työttömyyseläkettä saavat	252	448	-196	-43,7
1-5	Kaikki työnhakijat yhteensä	16081	15107	974	6,4
B.	TYÖVOIMAN KYSYNTÄ				
1.	Avoimet työpaikat yhteensä	573	712	-139	-19,5
	joista yli kuukauden avoinna olleet	259	309	-50	-16,2
	joista yli 2 kuukautta avoinna olleet	144	163	-19	-11,7
C.	PALVELUISSA				
1.	Valtiolle työllistetyt	33	31	2	6,5
2.	Kuntiin työllistetyt	254	250	4	1,6
3.	Yksityiselle sektorille työllistetyt	852	921	-69	-7,5
1-3	Työllistetyt yhteensä	1139	1202	-63	-5,2
4.	Työvoimakoulutuksessa	499	507	-8	-1,6
5.	Valmennuksessa	7	315	-308	-97,8
6.	Työ-/koulutuskokeilussa	172	194	-22	-11,3
7.	Työharjoittelussa/työelämävalmennuks.	0	1	-1	-100,0
8.	Vuorotteluvapaasijaisena	270	221	49	22,2
9.	Kuntouttavassa työtoiminnassa	548	398	150	37,7
10.	Omaehtoisessa opiskelussa	442	423	19	4,5
1-10	Palveluissa yhteensä	3077	3261	-184	-5,6
D.	TYÖTTÖMYYDEN RAKENNE				
1.	Työttömät naiset	4122	3921	201	5,1
2.	Työttömät miehet	4818	4555	263	5,8
3.	Alle 25-vuotiaat työttömät	1420	1344	76	5,7
4.	Yli 50-vuotiaat työttömät	3204	2979	225	7,6
5.	Pitkäaikaistyöttömät	1606	1402	204	14,6
E.	TOIMEENTULOTURVA				
1.	Työttömiä työttömyyskassojen jäseniä	4344	4111	233	5,7
II	TOIMINTA KUUKAUDEN AIKANA				
1.	Työttömät työnhakijat	9914	9345	569	6,1
2.	Muut työnhakijat	6953	6501	452	7,0
1-2	Työnhakijat yhteensä	16867	15846	1021	6,4
3.	Kuukauden kaikki työpaikat	1347	1231	116	9,4
	Kuukauden uudet työpaikat	602	689	-87	-12,6
	Täyttyneet työpaikat	754	525	229	43,6
	joista toimiston hakijalla täytt.	270	189	81	42,9
4.	Alkaneet työttömyysjaksot	1836	2163	-327	-15,1
5.	Päättyneet työttömyysjaksot	1392	1337	55	4,1
6.	Uudet työllistämiset	106	159	-53	-33,3
7.	Aloittanut työvoimakoulutuksen	43	26	17	65,4

Lisätietoja

Etelä-Pohjanmaan elinkeino-, liikenne- ja ympäristökeskus:

Erikoistutkija Timo Takala, puh. +358 295 027 708, etunimi.sukunimi@ely-keskus.fi

Etelä-Pohjanmaan TE-toimisto:

Johtaja Annika Tuovinen, puh. +358 295 046 638, etunimi.sukunimi@te-toimisto.fi

Palvelujohtaja Jukka Huhtiniemi, puh. +358 295 046 549, etunimi.sukunimi@te-toimisto.fi

Palvelujohtaja Leena Tuohimaa-Kari, puh. +358 295 046 637, etunimi.sukunimi@te-toimisto.fi

Palvelujohtaja Maire Makkonen, puh. +358 295 046 588, etunimi.sukunimi@te-toimisto.fi

Lähde: Työ- ja elinkeinoministeriö, työnvälitystilasto

Työnvälitystilaston perusluvut ja työttömien työnhakijoiden osuudet työvoimasta ovat saatavissa ELY-keskuksittain, seutukunnittain ja kunnittain myös [Toimiala Online](#)n vapaasti saatavilla olevista aineistoista, kohdasta Tilastokanta/Työllisyys ja työvoima/Työnvälitystilastot.

- [ELY-keskusten alueelliset työllisyyskatsaukset](#)
- [Työ- ja elinkeinoministeriön valtakunnallinen työllisyyskatsaus](#)

Seuraavat työllisyyskatsaukset julkaistaan:

23.09.2014

25.11.2014

21.10.2014

23.12.2014

NÄKYMIÄ | 2014

TYÖLLISYYSKATSAUS

Etelä-Pohjanmaan elinkeino-, liikenne- ja ympäristökeskus