



# Etelä-Pohjanmaan työllisyyskatsaus 12/2015

Julkaisuvapaa keskiviikkona 27.1.2016 klo 9:00

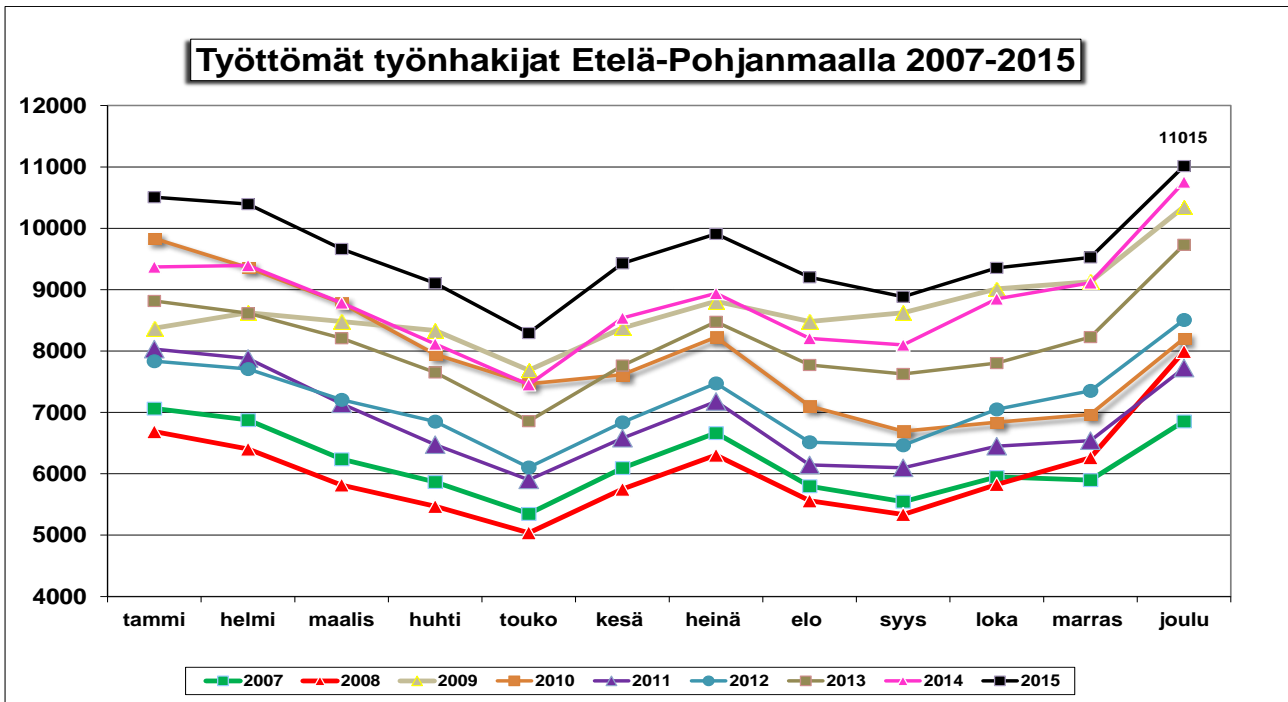
## Työttömien työnhakijoiden määrä kasvoi 2,4 % viime vuodesta

Etelä-Pohjanmaalla oli joulukuun lopussa 11 015 työtöntä työnhakijaa. Määrä nousi edellisen kuukauden lopusta 1489 hengellä (15,6 %). Vuoden takaisesta tilanteesta työttömien työnhakijoiden määrä nousi 258 hengellä (2,4 %).<sup>1</sup>

Lomautettuna<sup>2</sup> oli 1754 henkilöä. Lomautettujen määrä laski 254 henkilöllä (-12,6 %) viime vuodesta. Lyhennetyllä työviikolla oli puolestaan 1116 henkilöä. Määrä laski viime vuodesta 10 hengellä (-0,9 %).

Työttömien työnhakijoiden osuus Etelä-Pohjanmaan ELY-keskusalueen<sup>3</sup> työvoimasta oli 12,4 prosenttia. Manner-Suomessa ainoastaan Pohjanmaan ja Uudenmaan ELY-keskusten alueilla työttömien työnhakijoiden osuus työvoimasta oli alhaisempi.

Koko maassa työttömiä työnhakijoita oli 377 926 henkilöä. Lukumäärä nousi 14 658 henkilöllä (4 %) viime vuoden vastaavasta ajankohdasta. Työttömien työnhakijoiden osuus työvoimasta oli 14,4 prosenttia.



<sup>1</sup> Työttömyyteen liittyy säännönmukaista kausivaihtelua. Työttömyys lisääntyy kesäisin ja vuodenvaihteessa johtuen esim. koulujen päättymisestä ja määräaikaisten työsuhteiden loppumisesta. Kausivaihtelun takia työttömyyslukuja verrataan yleensä vuodentakaiseen tilanteeseen.

<sup>2</sup> Sisältää kaikki 1.7.2013 lähtien alkaneet kokoaikaiset lomautukset, siihen asti ainoastaan henkilökohtaisesti lomautetut. Lomautusmenettelyn muutoksista on tiedote valtakunnallisen työllisyyskatsauksen sivuilla: <http://www.tem.fi/tyollisyyskatsaus>

<sup>3</sup> Elinkeinot, työvoima, osaaminen -vastuualueen tehtäviä hoidetaan Etelä-Pohjanmaan alueella. Liikenne- ja ympäristövastuualueiden tehtäviä hoidetaan Etelä-Pohjanmaan, Keski-Pohjanmaan ja Pohjanmaan alueilla.

## TYÖTTÖMÄT TYÖNHAKIJAT 30.12.2015

ELY-KESKUSALUE	TYÖVOIMA	TYÖTTÖMÄT YHTEENSÄ	ILMAN LOM.	LOMAU- TETUT	LOMAUTETTUNA % TYÖTTÖMISTÄ	ALLE 25-VUOTIAAT	YLI 50-VUOTIAAT	PITKÄAIKAIS- TYÖTTÖMÄT	12/2015	12/2014
									TYÖTTÖMIEN OSUUS TYÖNHAK.	TYÖTTÖMIEN OSUUS TYÖNHAK.
UUSIMAA	828895	98599	92697	5902	6,0	10615	33890	37175	11,9	11,1
VARSINAIS-SUOMI	226756	32783	29577	3206	9,8	4327	11346	9885	14,5	13,9
SATAKUNTA	103476	15745	13871	1874	11,9	2261	6339	4578	15,2	14,5
HÄME	177805	26708	24043	2665	10,0	3647	10200	8692	15,0	14,9
PIRKANMAA	243312	39857	35586	4271	10,7	5798	13588	12579	16,4	15,9
KAAKKOIS-SUOMI	142806	25159	22703	2456	9,8	3832	9684	7266	17,6	16,6
ETELÄ-SAVO	67041	10851	9524	1327	12,2	1591	4487	3087	16,2	15,1
POHJOIS-SAVO	113265	17255	15146	2109	12,2	2590	6639	4530	15,2	14,6
POHJOIS-KARJALA	73985	13556	12297	1259	9,3	1999	5632	3692	18,3	17,5
KESKI-SUOMI	128332	23107	21258	1849	8,0	3592	8676	7923	18,0	17,9
ETELÄ-POHJANMAA	88597	11015	9261	1754	15,9	1920	3854	1944	12,4	12,1
POHJANMAA	118010	11868	10338	1530	12,9	1950	3888	2785	10,1	9,6
POHJOIS-POHJANMAA	184542	29950	27182	2768	9,2	5374	8937	8267	16,2	16,4
KAINUU	35408	6348	5800	548	8,6	839	2843	1669	17,9	19,1
LAPPI	83381	14350	13266	1084	7,6	1885	6026	3972	17,2	17,3
AHVENANMAA	14511	610	600	10	1,6	91	182	68	4,2	4,4
ULKOMAAT	0	165	129	36	0,0	12	36	49	0,0	0,0
<b>KOKO MAA</b>	<b>2 630 122</b>	<b>377 926</b>	<b>343 278</b>	<b>34 648</b>	<b>9,2</b>	<b>52 323</b>	<b>136 247</b>	<b>118 161</b>	<b>14,4</b>	<b>13,9</b>

Työttömien työnhakijoiden osuuden laskennassa käytettävät työvoimaluvut ovat Tilastokeskuksen työssäkäyntitilastosta (2013).

## Työttömät työnhakijat ja avoimet työpaikat ammattiryhmittäin<sup>4</sup>

Vuoden takaiseen tilanteeseen verrattuna työttömien työnhakijoiden lukumäärät kasvoivat suhteellisesti voimakkaimmin johtajien (34,7 %) ja erityisasiantuntijoiden ammattiryhmissä (16,4 %). Työttömyys laski suhteellisesti eniten rakennus-, korjaus- ja valmistustyöntekijöiden ja ammatteihin luokittelemattomien ryhmissä.

Etelä-Pohjanmaan TE-toimistossa oli kuukauden aikana yhteensä 2913 avointa työpaikkaa, joista kuukauden aikana avoimeksi ilmoitettuja uusia työpaikkoja oli 2428 kappaletta. Avoimien työpaikkojen kokonaismäärä nousi 352 paikalla (13,7 %) viime vuoden vastaavasta ajankohdasta. Avoinna olleista työpaikoista kestoiltaan jatkuvia (kesto yli 3kk) oli 1970. Väliaikaisia ja tilapäisiä paikkoja oli yhteensä 943.

Työvoiman kysyntä lisääntyi suhteellisesti eniten muiden työntekijöiden, johtajien, sekä rakennus-, korjaus- ja valmistustyöntekijöiden ammattiryhmissä. Avoimet työpaikat vähenivät suhteellisesti eniten toimisto- ja asiakaspalvelutyöntekijöiden sekä ammatteihin luokittelemattomien ammattiryhmissä. Muiden työntekijöiden sekä toimisto- ja asiakaspalvelutyöntekijöiden ammattiryhmissä voimakkaita muutoksia selittävät pääosin matkailualan kausi-työpaikkojen luokittelussa tapahtuneet muutokset.

<sup>4</sup> Ammattiluokitus on uudistunut kansainvälisen ISCO-luokituksen mukaiseksi.

## TYÖTTÖMÄT TYÖNHAKIJAT KUUKAUDEN LOPUSSA

AMMATTIRYHMÄ	12/2015	11/2015	Muutos	Muutos-%	12/2014	Muutos	Muutos-%
1 Johtajat	66	61	5	8,2	49	17	34,7
2 Erityisasiantuntijat	900	758	142	18,7	773	127	16,4
3 Asiantuntijat	859	749	110	14,7	841	18	2,1
4 Toimisto- ja asiakaspalvelutyöntekijät	631	579	52	9,0	555	76	13,7
5 Palvelu- ja myyntityöntekijät	1826	1636	190	11,6	1606	220	13,7
6 Maanviljelijät, metsätyöntekijät	435	391	44	11,3	415	20	4,8
7 Rakennus-, korjaus- ja valmistustyöntekijät	3109	2614	495	18,9	3291	-182	-5,5
8 Prosessi- ja kuljetustyöntekijät	1212	1047	165	15,8	1216	-4	-0,3
9 Muut työntekijät, sekä 0 Sotilaat	886	784	102	13,0	895	-9	-1,0
X Ammatteihin luokittelemattomat ryhmät	1091	907	184	20,3	1116	-25	-2,2
<b>YHTEENSÄ</b>	<b>11015</b>	<b>9526</b>	<b>1489</b>	<b>15,6</b>	<b>10757</b>	<b>258</b>	<b>2,4</b>
IKÄRYHMÄ	12/2015	11/2015	Muutos	Muutos-%	12/2014	Muutos	Muutos-%
15-19 -vuotta	478	375	103	27,5	402	76	18,9
20-24 -vuotta	1442	1079	363	33,6	1348	94	7,0
25-29 -vuotta	1152	971	181	18,6	1127	25	2,2
30-34 -vuotta	1144	1004	140	13,9	1081	63	5,8
35-39 -vuotta	962	829	133	16,0	937	25	2,7
40-44 -vuotta	916	801	115	14,4	926	-10	-1,1
45-49 -vuotta	1067	912	155	17,0	1097	-30	-2,7
50-54 -vuotta	1207	1071	136	12,7	1216	-9	-0,7
55-59 -vuotta	1315	1175	140	11,9	1317	-2	-0,2
yli 60 -vuotta	1332	1309	23	1,8	1306	26	2,0
<b>YHTEENSÄ</b>	<b>11015</b>	<b>9526</b>	<b>1489</b>	<b>15,6</b>	<b>10757</b>	<b>258</b>	<b>2,4</b>
KOULUTUSASTE	12/2015	11/2015	Muutos	Muutos-%	12/2014	Muutos	Muutos-%
Alempi perusaste	786	749	37	4,9	920	-134	-14,6
Ylempi perusaste	1654	1515	139	9,2	1765	-111	-6,3
Keskiaste	6379	5405	974	18,0	6115	264	4,3
Alin korkea-aste	839	735	104	14,1	807	32	4,0
Alempi korkeakouluaste	831	662	169	25,5	668	163	24,4
Ylempi korkeakouluaste +tutkijakoulutus	254	225	29	12,9	216	38	17,6
Koulutusaste tuntematon	272	235	37	15,7	266	6	2,3
<b>YHTEENSÄ</b>	<b>11015</b>	<b>9526</b>	<b>1489</b>	<b>15,6</b>	<b>10757</b>	<b>258</b>	<b>2,4</b>
AVOINNA OLLEET TYÖPAIKAT KUUKAUDEN AIKANA							
AMMATTIRYHMÄ	12/2015	11/2015	Muutos	Muutos-%	12/2014	Muutos	Muutos-%
1 Johtajat	10	6	4	66,7	6	4	66,7
2 Erityisasiantuntijat	141	118	23	19,5	120	21	17,5
3 Asiantuntijat	275	251	24	9,6	307	-32	-10,4
4 Toimisto- ja asiakaspalvelutyöntekijät	41	18	23	127,8	421	-380	-90,3
5 Palvelu- ja myyntityöntekijät	1245	379	866	228,5	1028	217	21,1
6 Maanviljelijät, metsätyöntekijät	5	7	-2	-28,6	8	-3	-37,5
7 Rakennus-, korjaus- ja valmistustyöntekijät	109	102	7	6,9	76	33	43,4
8 Prosessi- ja kuljetustyöntekijät	664	42	622	1481,0	482	182	37,8
9 Muut työntekijät, sekä 0 Sotilaat	411	334	77	23,1	90	321	356,7
X Ammatteihin luokittelemattomat ryhmät	12	12	0	0,0	23	-11	-47,8
<b>YHTEENSÄ</b>	<b>2913</b>	<b>1269</b>	<b>1644</b>	<b>129,6</b>	<b>2561</b>	<b>352</b>	<b>13,7</b>

## Kuntien ja seutukuntien tilanne

Työttömyyden kasvu oli voimakkainta Kuusiokuntien seutukunnassa. Suupohjassa työttömyys oli puolestaan laskussa. Työttömien työnhakijoiden osuus työvoimasta oli korkein Järviseudun seutukunnassa.

Työttömien työnhakijoiden määrä laski viime vuodesta Alajärvellä, Isojoella, Karijoella, Kauhajoella, Kuortaneella, Kurikassa, Teuvalla ja Ähtärissä. Muissa kunnissa tilanne kehittyi heikompaan suuntaan. Tilanne heikkeni suhteellisesti eniten Soinissa, Alavudella ja Kauhavalla.

Maakunnan alimmat työttömien työnhakijoiden osuudet olivat Evijärvellä, Isojoella, Kauhavalla ja Kuortaneella. Korkeimmat osuudet olivat puolestaan Soinissa, Alajärvellä, Karijoella, Vimpelissä ja Ähtärissä.

TYÖTTÖMÄT TYÖNHAKIJAT JA AVOIMET TYÖPAIKAT KUNNITTAIN																
KUNTA/SEUTUKUNTA	TYÖTTÖMÄT TYÖNHAKIJAT KUUKAUDEN LOPUSSA					TYÖ- VOIMA	TYÖTTÖM. OSUUS TYÖVOI- MASTA %	TYÖTTÖMYYDEN RAKENNE								AVOIMET TYÖPAIKAT KK LOPUSSA joulukuu 2015
	joulukuu 2015	Muutos joului-15 marras-15	Muutos joului-15 joului-14	Muutos-% joului-15 joului-14	Joista lomautetut joului-15			Työttömät naiset %	Alle 25-v. työttömät %	Yli 50-v. työttömät %	Yli vuoden työttömänä %					
ISOJOKI	92	13	-1	-1,1	12	941	9,8	44	47,8	12	13,0	39	42,4	17	18,5	2
KARIJOKI	92	17	-5	-5,2	32	659	14,0	33	35,9	9	9,8	36	39,1	12	13,0	0
KAUHAJOKI	869	140	-25	-2,8	158	6424	13,5	359	41,3	161	18,5	310	35,7	117	13,5	49
TEUVA	309	53	-5	-1,6	81	2358	13,1	124	40,1	29	9,4	139	45,0	32	10,4	13
<b>SUUPOHJA</b>	<b>1362</b>	<b>223</b>	<b>-36</b>	<b>-2,6</b>	<b>283</b>	<b>10382</b>	<b>13,1</b>	<b>560</b>	<b>41,1</b>	<b>211</b>	<b>15,5</b>	<b>524</b>	<b>38,5</b>	<b>178</b>	<b>13,1</b>	<b>64</b>
ILMAJOKI	637	73	16	2,6	93	5681	11,2	261	41,0	94	14,8	227	35,6	130	20,4	25
JALASJÄRVI	405	23	30	8,0	74	3512	11,5	146	36,0	59	14,6	175	43,2	81	20,0	19
KAUHAVA	733	123	98	15,4	139	7462	9,8	281	38,3	123	16,8	257	35,1	95	13,0	353
KURIKKA	866	121	-72	-7,7	160	6350	13,6	340	39,3	146	16,9	326	37,6	170	19,6	28
LAPUA	745	91	31	4,3	114	6575	11,3	302	40,5	127	17,0	243	32,6	120	16,1	42
SEINÄJOKI	3880	438	87	2,3	400	30030	12,9	1709	44,0	796	20,5	1118	28,8	805	20,7	1428
<b>SEINÄJOEN</b>	<b>7266</b>	<b>869</b>	<b>190</b>	<b>2,7</b>	<b>980</b>	<b>59610</b>	<b>12,2</b>	<b>3039</b>	<b>41,8</b>	<b>1345</b>	<b>18,5</b>	<b>2346</b>	<b>32,3</b>	<b>1401</b>	<b>19,3</b>	<b>1895</b>
ALAVUS	640	112	88	15,9	112	5237	12,2	231	36,1	100	15,6	241	37,7	82	12,8	262
KUORTANE	150	16	-1	-0,7	25	1624	9,2	51	34,0	22	14,7	62	41,3	27	18,0	2
ÄHTÄRI	377	53	-31	-7,6	54	2698	14,0	135	35,8	56	14,9	155	41,1	74	19,6	18
<b>KUUSIOKUNNAT</b>	<b>1167</b>	<b>181</b>	<b>56</b>	<b>5,0</b>	<b>191</b>	<b>9559</b>	<b>12,2</b>	<b>417</b>	<b>35,7</b>	<b>178</b>	<b>15,3</b>	<b>458</b>	<b>39,2</b>	<b>183</b>	<b>15,7</b>	<b>282</b>
ALAJÄRVI	599	111	-4	-0,7	161	4217	14,2	248	41,4	85	14,2	254	42,4	78	13,0	12
EVIJÄRVI	112	18	5	4,7	24	1184	9,5	44	39,3	16	14,3	52	46,4	20	17,9	5
LAPPAJÄRVI	148	26	7	5,0	38	1388	10,7	53	35,8	17	11,5	67	45,3	21	14,2	3
SOINI	171	18	24	16,3	37	897	19,1	70	40,9	23	13,5	78	45,6	32	18,7	0
VIMPELI	190	43	16	9,2	40	1360	14,0	70	36,8	45	23,7	75	39,5	31	16,3	2
<b>JÄRVISEUTU</b>	<b>1220</b>	<b>216</b>	<b>48</b>	<b>4,1</b>	<b>300</b>	<b>9046</b>	<b>13,5</b>	<b>485</b>	<b>39,8</b>	<b>186</b>	<b>15,2</b>	<b>526</b>	<b>43,1</b>	<b>182</b>	<b>14,9</b>	<b>22</b>
<b>ETELÄ-POHJANMAA</b>	<b>11015</b>	<b>1489</b>	<b>258</b>	<b>2,4</b>	<b>1754</b>	<b>88597</b>	<b>12,4</b>	<b>4501</b>	<b>40,9</b>	<b>1920</b>	<b>17,4</b>	<b>3854</b>	<b>35,0</b>	<b>1944</b>	<b>17,6</b>	<b>2263</b>

**Tilaston sisältö:**  
Tilastossa on avoimet työpaikat työpaikan sijaintikunnan ja työttömät työnhakijat asuinkunnan mukaan laskentapäivänä.  
Kuntakohtaiset työvoimaluvut ovat Tilastokeskuksen työssäkäyntitilastosta (2013).  
.. = tietoa ei ole saatu, se on liian epävarma esitettäväksi tai se on salassapitosäännön alainen

## Työttömyyden rakenne

Työttöminä työnhakijoina olevien naisten lukumäärä (4501) nousi vuoden takaisesta ajankohdasta 298 henkilöllä (7,1 %). Työttömänä työnhakijoina olevien miesten määrä (6514) laski puolestaan 40 hengellä (-0,6 %).

Alle 25-vuotiaita työttömiä työnhakijoita oli 1920 henkeä. Nuorisotyöttömien määrä kohosi viime vuoden vastaava ajankohdasta 170 hengellä (9,7 %). Yli 50-vuotiaiden työttömien työnhakijoiden määrä (3854) nousi 15 hengellä (0,4 %) vuoden takaisesta tasosta. Työttömien työnhakijoiden tilanne heikkeni suhteellisesti eniten 15–19 -vuotiaiden ikäryhmässä.

Koulutusasteen mukaan tarkasteltuna tilanne heikkeni vuoden takaisesta suhteellisesti eniten alemman korkeakoulututkinnon suorittaneiden ryhmässä (+163 hlöä; 24,4 %). Keskiasteen tutkinnon suorittaneiden osuus työttömistä työnhakijoista on kuitenkin selvästi suurin. Keskiasteen tutkinnon suorittaneita oli työttöminä työnhakijoina 234 (4,3 %) enemmän kuin viime vuonna vastaavaan aikaan.

Yhtäjaksoisesti yli vuoden työttöminä työnhakijoina olleita oli 1944 henkilöä. Lukumäärä kasvoi viime vuodesta 205 henkilöllä (11,8 %).

Ulkomaalaisia työttömiä työnhakijoita oli 441 henkilöä. Hakijamäärä kasvoi 37 henkilöllä (9,2 %) vuoden takaisesta tilanteesta.

## Työvoimapalvelut ja toiminta

TE-toimiston palvelujen piirissä oli kuukauden lopussa yhteensä 2982 henkilöä, eli 3,4 % alueen työvoimasta. Palvelujen piirissä olevien kokonaismäärä laski 293 henkilöllä (-8,9 %) vuotta aikaisemmasta.

Eri työnantajasektoreille työllistettyjä oli yhteensä 499 henkilöä, joista 152 työskenteli valtion tai kuntien palveluksessa ja 347 yksityisellä sektorilla.

Työvoimakoulutuksessa oli valmiuksiaan työmarkkinoille parantamassa 516 oppilasta. Valmennuksessa oli 3 henkilöä ja työ-/koulutuskokeilussa 282 henkilöä. Vuorotteluvapaasijaisena oli 186 henkilöä.

Kuntouttavassa työtoiminnassa oli kuukauden lopussa 833 henkilöä. Omaehtoisessa opiskelussa työttömyysetuudella oli 663 henkilöä.

Alkaneita työttömyysjaksoja oli kuukauden aikana 2771 kappaletta. Viime vuoden vastaavaan kuukauteen verrattuna alkaneita jaksoja oli 146 (-5 %) vähemmän. Työttömyysjakso päättyi 1139 henkilön kohdalla. Päätyneitä työttömyysjaksoja oli yhtä paljon kuin viime vuoden vastaavan kuukauden aikana.

TYÖLLISYYSTILANNE 2015 JOULUKUUN LOPUSSA (I) JA TE-TOIMISTOJEN TOIMINTA JOULUKUUN AIKANA (II)

I		TILANNE KUUKAUDEN LOPUSSA		Joulu-15	Joulu-14	MUUTOS LKM.	MUUTOS %
A.	TYÖNHAKIJAT						
1.	Työttömät työnhakijat	11015	10757	258	2,4		
	joista kokoaikaisesti lomautetut	1754	2008	-254	-12,6		
2.	Lyhennetyllä työviikolla	1116	1126	-10	-0,9		
3.	Työssä olevat yhteensä	4170	3556	614	17,3		
	joista yleisillä työmarkkinoilla	3821	3007	814	27,1		
	joista työllistettynä	349	549	-200	-36,4		
4.	Työvoiman ulkopuolella	3143	2957	186	6,3		
	joista työllistymistä edist.palvelussa	1069	871	198	22,7		
	joista koulutuksessa	1132	1179	-47	-4,0		
5.	Työttömyyseläkettä saavat	0	239	-239	-100,0		
1-5	Kaikki työnhakijat yhteensä	19444	18635	809	4,3		
B	TYÖVOIMAN KYSYNTÄ						
1.	Avoimet työpaikat yhteensä	2263	2047	216	10,6		
	joista yli kuukauden avoinna olleet	180	225	-45	-20,0		
	joista yli 2 kuukautta avoinna olleet	125	125	0	0,0		
C	PALVELUISSA						
1.	Valtiolle työllistetyt	21	27	-6	-22,2		
2.	Kuntiin työllistetyt	131	211	-80	-37,9		
3.	Yksityiselle sektorille työllistetyt	347	666	-319	-47,9		
1-3	Työllistetyt yhteensä	499	904	-405	-44,8		
4.	Työvoimakoulutuksessa	516	536	-20	-3,7		
5.	Valmennuksessa	3	9	-6	-66,7		
6.	Työ-/koulutuskokeilussa	282	210	72	34,3		
7.	Vuorotteluvapaasijaisena	186	259	-73	-28,2		
8.	Kuntouttavassa työtoiminnassa	833	703	130	18,5		
9.	Omaehtoisessa opiskelussa	663	654	9	1,4		
1-9	Palveluissa yhteensä	2982	3275	-293	-8,9		
D.	TYÖTTÖMYYDEN RAKENNE						
1.	Työttömät naiset	4501	4203	298	7,1		
2.	Työttömät miehet	6514	6554	-40	-0,6		
3.	Alle 25-vuotiaat työttömät	1920	1750	170	9,7		
4.	Yli 50-vuotiaat työttömät	3854	3839	15	0,4		
5.	Pitkäaikaistyöttömät	1944	1739	205	11,8		
6.	Ulkomaalaiset työttömät	441	404	37	9,2		
E.	TOIMEENTULOTURVA						
1.	Työttömiä työttömyyskassojen jäseniä	5831	5812	19	0,3		
II	TOIMINTA KUUKAUDEN AIKANA						
1.	Työttömät työnhakijat	11708	11482	226	2,0		
2.	Muut työnhakijat	8248	7758	490	6,3		
1-2	Työnhakijat yhteensä	19956	19240	716	3,7		
3.	Kuukauden kaikki työpaikat	2913	2561	352	13,7		
	Kuukauden uudet työpaikat	2428	2090	338	16,2		
	Täyttyneet työpaikat	187	240	-53	-22,1		
	joista toimiston hakijalla täytt.	99	140	-41	-29,3		
4.	Alkaneet työttömyysjaksot	2771	2917	-146	-5,0		
5.	Päättyneet työttömyysjaksot	1139	1139	0	0,0		
6.	Uudet työllistämiset	18	82	-64	-78,0		
7.	Aloittanut työvoimakoulutuksen	21	41	-20	-48,8		

## Lisätietoja

### **Etelä-Pohjanmaan elinkeino-, liikenne- ja ympäristökeskus:**

Strategiapäällikkö Timo Takala, puh. +358 295 027 708, etunimi.sukunimi@ely-keskus.fi

### **Etelä-Pohjanmaan TE-toimisto:**

Johtaja Annika Tuovinen, puh. +358 295 046 638, etunimi.sukunimi@te-toimisto.fi

Palvelujohtaja Jukka Huhtiniemi, puh. +358 295 046 549, etunimi.sukunimi@te-toimisto.fi

Palvelujohtaja Leena Tuohimaa-Kari, puh. +358 295 046 637, etunimi.sukunimi@te-toimisto.fi

Palvelujohtaja Maire Makkonen, puh. +358 295 046 588, etunimi.sukunimi@te-toimisto.fi

**Lähde:** Työ- ja elinkeinoministeriö, työnvälitystilasto

Työnvälitystilaston perusluvut ja työttömien työnhakijoiden osuudet työvoimasta ovat saatavissa ELY-keskuksittain, seutukunnittain ja kunnittain myös [Toimiala Online](#)n vapaasti saatavilla olevista aineistoista, kohdasta Tilastokanta/Työllisyys ja työvoima/Työnvälitystilastot.

- [ELY-keskusten alueelliset työllisyyskatsaukset](#)

Alueelliset työllisyyskatsaukset julkaistaan uudella sähköisellä alustalla tammikuun 2016 katsauksesta alkaen. Uusi alusta pohjautuu valtakunnalliseen katsaukseen, johon voi tutustua ao. linkin kautta.

- [Työ- ja elinkeinoministeriön valtakunnallinen työllisyyskatsaus](#)

### **Seuraavat työllisyyskatsaukset julkaistaan:**

23.2.2016	23.8.2016
22.3.2016	20.9.2016
26.4.2016	25.10.2016
24.5.2016	22.11.2016
21.6.2016	20.12.2016.
26.7.2016	





**NÄKYMIÄ | 2015**

**TYÖLLISYYSKATSAUS**

**Etelä-Pohjanmaan elinkeino-, liikenne- ja ympäristökeskus**