



Elinkeino-, liikenne- ja
ympäristökeskus

Ohjaavien ministeriöiden ja Etelä-Pohjanmaan elinkeino-, liikenne- ja ympäristökeskuksen välinen tulossopimus vuosille 2024-2027

ETELÄ-POHJANMAAN ELINKEINO-, LIIKENNE- JA YMPÄRISTÖKESKUS

0295 027 500

www.ely-keskus.fi

Y-tunnus 2296962-1

Kirjaamo

PL 156, 60101 Seinäjoki

kirjaamo.etela-pohjanmaa@ely-keskus.fi

SISÄLLYS

| | | |
|---|--|----|
| 1 | Strategiset linjaukset | 3 |
| 2 | Yhteiskunnallinen vaikuttavuus | 6 |
| 3 | Tulostavoitteet..... | 8 |
| 4 | Voimavarojen hallinta..... | 32 |
| 5 | Voimassaolo, seuranta ja allekirjoitukset..... | 33 |
| | Liitteet | 34 |

1 Strategiset linjaukset

Elinkeino-, liikenne- ja ympäristökeskukset edistävät alueellista kehittämistä hoitamalla valtionhallinnon toimeenpano- ja kehittämistehtäviä alueilla.

ELY-keskusten tulostavoitteet perustuvat hallitusohjelmaan, valtion talousarvioon ja julkisen talouden suunnitelmaan, AVI-ELY -strategia-asiakirjaan ja eri hallinnonalojen strategioihin sekä ottavat huomioon hallituksen aluekehittämispäätöksen ja maakuntaohjelmien linjaukset. Lisäksi koko valtionhallintoa koskevat muut strategiat, valtioneuvoston periaatepäätökset ym. keskeiset linjaavat dokumentit huomioidaan soveltuvin osin.

1.1 Hallitusohjelma

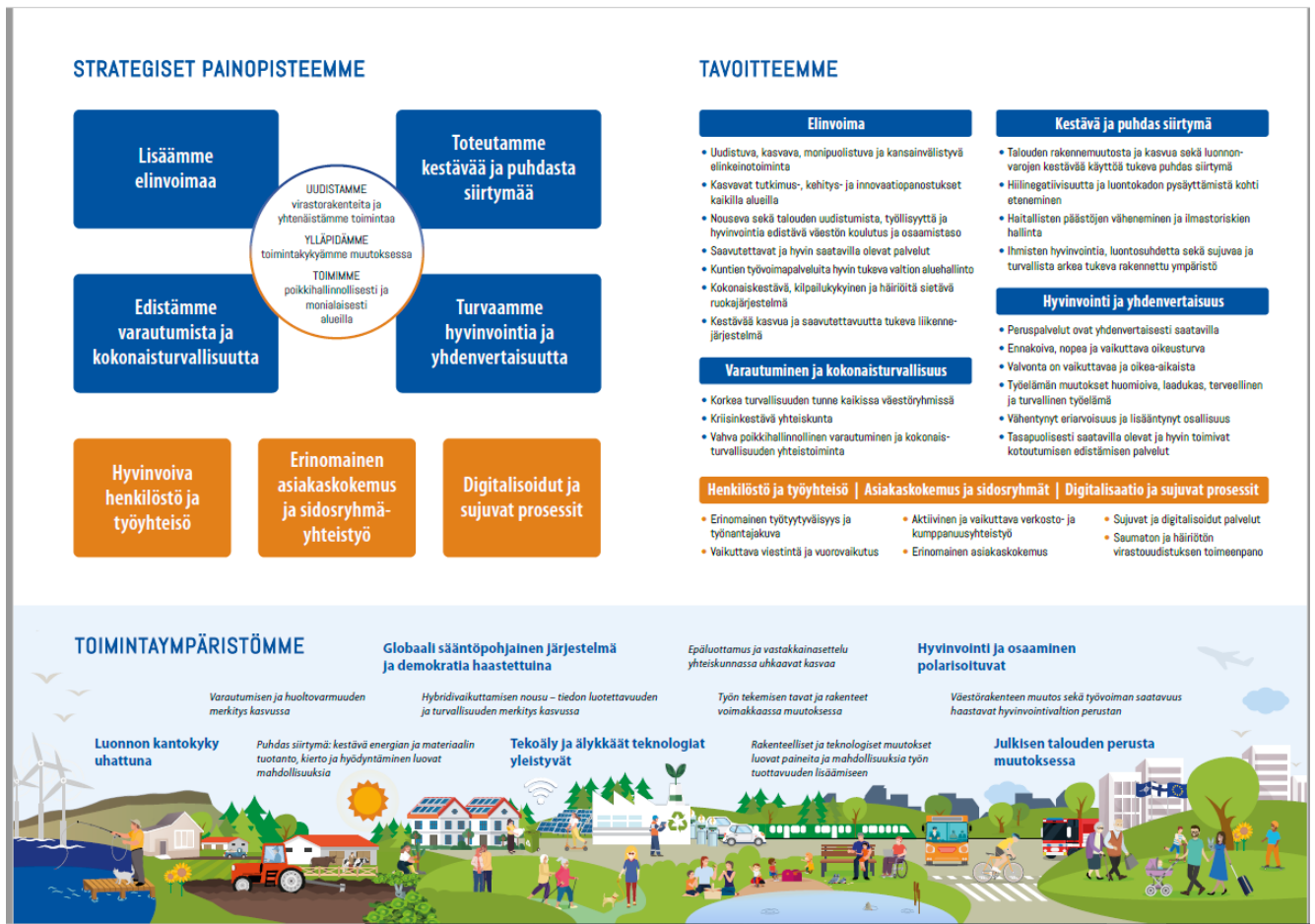
Valtion aluehallinnon uudistuksen tavoitteena on vahvistaa yhdenmukaista lupa- ja valvontakäytäntöä alueesta riippumatta ja sujuvoittaa lupaprosesseja. Kehittämisen pääperiaatteena on monialaisuus. Ensisijaisesti tämä tarkoittaa lupa-, ohjaus- ja valvontatehtävien kokoamista uuteen perustettavaan monialaiseen virastoon, johon yhdistetään Valvira, Aluehallintovirastot sekä ELY-keskusten Y-vastuualueen tarkoituksenmukaiset tehtävät. Uudessa virastossa ympäristöön liittyvät lupa- ja valvontatehtävät muodostavat yhden yhtenäisen kokonaisuuden.

ELY-keskusten puitteissa järjestetyn hallinnon osalta lähtökohtana on monialainen valtion aluehallinto, joka koostuu nykyistä vahvemmilta alueilta Elinvoimakeskuksiin. Uudistamisessa huomioidaan käynnissä oleva TE-uudistus. Elinvoimakeskukset ja niiden alueet muodostetaan nykyisten täyden palvelun ELY-keskusten pohjalta mahdollistaen tarvittaessa korkeamman toimipistemäärän. Elinvoimakeskusten määrää voidaan kasvattaa enintään yhdellä elinvoimakeskuksella palveluiden turvaamiseksi molemmilla kansalliskielillä. Edelleen mahdollistetaan elinvoimakeskusten erikoistuminen ja keskinäinen työnjako.

Valtion aluehallinnon uudistamisen osalta valmistelu tehdään niin, että uuden mallin mukaan järjestetty valtion aluehallinto käynnistää toimintansa lähtökohtaisesti vuoden 2025, mutta viimeistään vuoden 2026 alusta. Varmistetaan, ettei muutosvaihe vaaranna käynnissä olevien prosessien sujuvuutta. Uudistamisessa huomioidaan valtionhallinnon tuottavuusohjelma ja toimintamenojen sopeutustarve.

1.2 Aluehallintovirastojen ja ELY-keskusten strategia-asiakirja

Aluehallintovirastojen ja ELY-keskusten strategia ja toimintaympäristö 2024-2027 on määritelty virastojen yhteisessä strategia-asiakirjassa: ”Kestävää tulevaisuutta tekemässä – yhdessä ja lähellä”:



Strategia-asiakirjassa on lisäksi kuvattu myös toimintaa koskevat arvot: asiakaslähtöisyys, asiantuntijuus ja yhteistyö.

1.3 Strategisten painopisteiden huomiointi ELY-keskuksen alueella

Painopisteet ovat linjassa pohjalaismaakuntien (Etelä-Pohjanmaa, Keski-Pohjanmaa & Pohjanmaa) strategisten kehittämiskärkien ja -linjausten kanssa. Yhteisinä muutostekijöinä ovat demografiset haasteet, digitalisaatio ja puhdas siirtymä, jotka läpikäyvät maakuntien tavoitteita ja suuntaavat osaltaan myös verkostoyhteistyötarpeita. Yhteistyötä ja tavoitteiden yhteensovittamista tehdään lakisääteisten yhteistyöfoorumien lisäksi myös monilla substanssikohtaisilla foorumeilla.

Uudistumisen, kasvun ja kilpailukykyyn logiikka kietoutuu vahvasti yhteen puhtaan siirtymän mahdollisuuksien kanssa, unohtamatta kestävyteen ja vastuullisuuteen liittyviä ulottuvuuksia. Erityisesti energiamurros näkyy ELY-keskuksen toiminnassa vahvasti, sillä tuuli- ja aurinkovoimaan, vetytalouteen ja akkuteollisuuteen liittyviä investointeja on suunnitteilla verrattain runsaasti. Erityisnoston arvoinen on myös alueen merkittävä alkutuotanto, jonka osalta haasteina ovat uudistuspaineiden lisäksi kroonisesti heikentynyt kannattavuus.

Yrittäjyys on alueelle leimallinen piirre. Leijonaosa yrityksistä on kooltaan pieniä, joiden kasvuhaluus on vaikea, mutta merkitys työllistäjinä on huomattava. Eri toimialojen veturiyhteyksien ympärille syntyneissä ekosysteemeissä nähdään kasvavaa potentiaalia, joka mahdollistaa kasvua ja uusien innovaatioiden leviämistä, jota pyritään tukemaan kehittäjäverkostojen ja käytössä olevien työkalujen turvin.

Demografiset haasteet, Korkeahko työllisyys ja matala työttömyysaste näkyvät osaavan työvoiman saata-
vuushaasteina. Toisin sanoen, työvoimapotentialin tehokas hyödyntäminen ja kansainvälisten osaajien saami-
nen työnantajien ja elinkeinoelämän tarpeisiin on olennainen päämäärä.

Saavuttavuuden osalta tärkeää on turvata väyläverkon toimivuus ja palvelutaso tarveanalyysiin pohjaten.
Myös alemman asteisen tieverkon ylläpitoon tarvitaan panoksia, sillä pohjalaismaakuntien asutus- ja elinkeino-
rakenne on varsin hajautunutta. Energiamurrokseen liittyvät investoinnit lisäävät osaltaan painetta alemman as-
teisen tieverkon ylläpitotarpeisiin. Digitaalinen saavutettavuus nostaa merkitystään, johon tarvitaan sekä julkis-
että yksityisrahoitteisia ratkaisuja.

Varautumisen osalta merkittävimmät painotukset liittyvät alkutuotantoon ja huoltovarmuuteen, sekä vesistöky-
myksiin. Molempien taustalla on toimintaympäristöstä juontuvia syitä, mutta erityisesti vesistöteemojen osalta
painotukseen vaikuttaa myös ympäristövastuun keskitetyt vesistötehtävät, jotka ovat varsin laajat ja kirjol-
taan monipuoliset. Varautumisen ja sen kehittämisen osalta tehdään tiivistä yhteistyötä Pohjanmaan ELY-
keskuksen ja muiden viranomaistoimijoiden kanssa.

Proaktiivinen ote asiakkuuksien ja sidosryhmäsuhteiden hoitamiseen on olennainen osa arkea ja edistää osal-
taan toiminnan vaikuttavuutta. Meneillään olevien rakenneuudistusten osalta ELY-keskus painottaa aktiivista
verkostotoimijuutta sekä kansallisesti että alueellisesti. Tärkeää on myös varmistaa uudistusten joustava toteu-
tus tavalla, jossa palvelukyky kyetään varmistamaan eri vastualueiden ja toimintojen osalta.

Panostukset henkilöstön jaksamiseen ja osaamisen kehittämiseen muutosprosessien aikana nähdään myös
erityisen tärkeinä. ELY-keskuksessa rakennetaan polkua kohti valmentavaa johtajuutta ja työ kulttuuria.

Kirjoita tähän tarvittaessa taustoittavaa tai merkitystä avaavaa tekstiä

2 Yhteiskunnallinen vaikuttavuus

ELY-keskukset toteuttavat osaltaan seuraavia talousarviossa 2024 pääluokkatasolla asetettuja vaikuttavuustavoitteita (suluissa ministeriö, jonka pääluokassa tavoite on asetettu):

ELY-keskuksia koskevat yhteiskunnallisen vaikuttavuuden tavoitteet (TAE)

| | | |
|---|---|---|
| <p>Koulutus- ja osaamistaso nousee, koulutus vastaa työelämän tarpeisiin (OKM)</p> <p>TKI-toiminta parantaa elinkeinotoiminnan tuottavuutta, kasvua ja kansainvälisyyttä (OKM)</p> <p>Taiteellisen ja muun luovan työn tekemisen edellytykset parantuvat ja tuotannon sekä jakelun muodot monipuolistuvat (OKM)</p> <p>Elinkeinoelämä uudistuu ja kasvaa (TEM)</p> <p style="font-size: small;">Nostetaan T&K-panostus 4 %:iin BKT:stä vuoteen 2030 mennessä</p> <p style="font-size: small;">Edistetään vientiä ja turvataan yritysrahoitus</p> <p>Työllisyysaste nousee (TEM)</p> <p>Ulkomaalaisten työvoiman saatavuus paranee (TEM)</p> <p>Ilmastotavoitteet toteutuvat (TEM)</p> | <p>Elinympäristöt ja uudet ratkaisut tukevat sujuvaa arkea kaikissa elämäntilanteissa (YM)</p> <p>Hiilinegatiivinen Suomi on pysäyttänyt luontokadon ja saastumisen (YM)</p> <p>Vihreä siirtymä on kasvun perusta (YM)</p> <p>Digitalisaatio ja datatalous ovat luoneet kestävä kasvua sekä vahvistaneet luottamusyhteiskuntaa (LVM)</p> <p>Tietopohjaiset liikenteen palvelut ovat tehokkaita ja vastaavat asiakkaiden tarpeisiin (LVM)</p> <p>Digitaaliset yhteydet ja liikennejärjestelmä ovat parantaneet Suomen kilpailukykyä sekä kansainvälistä saavutettavuutta (LVM)</p> | <p>Tulevaisuuden liikennejärjestelmä on rakentunut turvallisesti, tietopohjaisesti ja kestävästi (LVM)</p> <p>Monipuolinen yritystoiminta sekä menestyvä maaseutu ja saaristo, monipaikkaisuus ja yhteistyöverkostot vahvistavat yhteiskuntaa (MMM)</p> <p>Luotettavat ja laajakäyttöiset paikka-, kiinteistö- ja huoneistotiedot mahdollistavat uutta liiketoimintaa ja turvaavat omistusta (MMM)</p> <p>Kokonaiskestävä ruokajärjestelmän huoltovarmuus sekä kilpailu- ja häiriönsietokyky paranevat (MMM)</p> <p>Kestävä luonnonvaratalous turvaa huoltovarmuutta, korvaa uusiutumattomien raaka-aineiden ja energian käyttöä sekä edistää hyvinvointia luonnosta ja luonnolle (MMM)</p> |
|---|---|---|

Yhteiskunnallisten vaikuttavuustavoitteiden saavuttamista osaltaan tukevat ELY-keskusten tulossopimuksen tulostavoitteet kootaan AVI ja ELY –strategian painopisteiden mukaisesti neljän ilmiölähtöisen ylätason tavoitteen alle. Nämä ylätason tavoitteet vuosille 2024-2027 ovat seuraavat:

1. Lisäämme elinvoimaa
2. Toteutamme kestävä ja puhdasta siirtymää
3. Edistämme varautumista ja kokonaisturvallisuutta
4. Turvaamme hyvinvointia ja yhdenvertaisuutta

Tulostavoitekokonaisuudet viedään soveltuvin osin AVI ja ELY –strategian tavoitteiden mukaisten väliotsikoiden alle. Henkilöstöä, digitalisaatiota ja muuta virastojen oman toiminnan kehittämistä koskeva tavoitteisto on pääasiassa koottu omiin kokonaisuuksiinsa lukuihin kolme ja neljä.

ELY-keskukset hyödyntävät aktiivisesti sekä virastokokonaisuuden eri tehtäväalueiden, että ELY-keskusten keskinäisiä yhteistyömahdollisuuksia tässä tulossopimuksessa määriteltyjen tavoitteiden saavuttamiseksi. ELY-keskukset toimivat tiiviissä vuorovaikutuksessa ja yhteistyössä keskenään sekä valtakunnallisten ja alueellisten kumppaniverkostojen kanssa edistäessään alueen elinvoimaa, kestävä kasvua, puhdasta siirtymää sekä varautumista ja kokonaisturvallisuutta. Toiminnot edistävät myös hyvinvointia ja yhdenvertaisuutta.

ELY-keskukset ja KEHA-keskus edistävät yhteistyössä keskenään sekä tulosohejausta koordinoivan ministeriön kanssa yhteisen digitaalisuuden edistämisen päämäärän ja palvelulupauksen toteuttamista: ”Tuotetut digitaaliset palvelut ovat turvallisia, luotettavia, yhteen toimivia, asiakaslähtöisiä ja prosesseja sujuvoittavia”.

ELY-keskukset ja KEHA-keskus edistävät yhteistyössä keskenään sekä tulosohejausta koordinoivan ministeriön kanssa tietojohdamisen tavoitetilan toteutumista. ”Tietojohdamisen tavoitteena on tiedon järjestelmällinen hyödyntäminen valmistelussa, päätöksenteossa ja toimeenpanossa.”

ELY-keskukset toimeenpaneavat osaltaan Suomen kestävä kasvun ohjelmaa varmistaen ohjelman toimeenpanon tuloksellisuuden ja lainmukaisuuden RRF-toimeenpanon edellyttämillä tukiviranomaisen vastuilla, joista

säädetään laissa EU:n elpymis- ja palautumistukivälineen hallinnoinnista, valvonnasta ja tarkastuksesta (537/2022).

Työllisyyteen, työelämän laatuun, yritysten kansainvälistymiseen, koulutus- ja osaamistason nostamiseen, ennakointiin sekä osittain myös maahanmuuttoon ja kotouttamiseen liittyvä tavoitteisto arvioidaan ELY-keskusten osalta uudelleen TE24 –lakiuudistuksen voimaantulon lähestyessä syksyllä 2024 ja työllisyyspalveluiden siirtyessä kuntien muodostamien työllisyysalueiden hoidettavaksi.

3 Tulostavoitteet

Tässä luvussa esitellään ELY-keskuksen tulostavoitteet. Tulostavoitekokonaisuudet on soveltuvin osin viety AVI ja ELY –strategian tavoitteiden mukaisten väliotsikoiden alle. Tulostavoitteiden toteutumista seurataan puolivuosittain liikennevalomallia hyödyntäen (kts. tarkemmin luku 5). Lisäksi tulossopimuksen liitteessä 1 (Täydentävät seurantamittarit) on mainittu ne mittarit, joiden kehitystä seurataan tulostavoitteiden toteutumisen seurannan yhteydessä.

3.1 Lisäämme elinvoimaa

Uudistuva, kasvava, monipuolistuva ja kansainvälistyvä elinkeinotoiminta

| Työllistyminen on nopeutunut ja rakennetyöttömyys pienentynyt | |
|--|--|
| 2024 | <p><i>Alueemme TE-palvelut ovat monipuolisia, räätälöityjä, asiakkaiden tarpeet huomioivia ja maantieteellisesti kattavia. Palvelujen kehittämistyössä on panostettu yksilöllisten palvelujen suunnitteluun ja räätälöintiin sekä asiakkaiden monipuolisiin tukipalveluihin. Yksilölliset palvelupolut ovat mahdollisia asiantuntija-arvioinneista työvoimakoulutuksiin saakka. Yksilöllisten palvelupolkujen sisältöjä rakennetaan edelleen.</i></p> <p><i>Työmarkkinat ovat muuttumassa irtisanomisten ja lomautusten myötä ja palveluja kohdistetaan entistä suuremmille, mutta palvelutarpeiltaan eriytyneille asiakasryhmille.</i></p> |
| Rakennetyöttömien määrä on laskenut | |
| 2024 | 3 100 |
| Alueen yritysten kasvua ja työllistämisen edellytyksiä on vahvistettu | |
| 2024 | <p><i>Kannustetaan maakunnan pk-yrityksiä määrätietoiseen ja tavoitteelliseen liiketoiminnan uudistamiseen tukemalla pk-yritysten uusien tuotteiden, palvelujen ja tuotantomenetelmien kehittämiseen liittyviä hankkeita. Tavoitteena yritysten monikanavainen aktiivointi kasvuun, kehittämiseen ja kansainvälistymiseen huomioiden tulevat uudistukset.</i></p> <p><i>Huomioidaan mahdollisuuksien mukaan myös luovien alojen ja kulttuurin kehittämispotentiaali. Korkeaa arvonlisää tuottavien palveluiden, luovan talouden, luovien alojen yritysten, kulttuurimatkailun ja kulttuurialan toimintaedellytyksiä edistetään soveltuvien rahoitusvälineiden avulla sekä toimijoiden välisen yhteistyön tiivistämisellä.</i></p> <p>LVK 11</p> |
| 2025 | <p><i>Kannustetaan maakunnan pk-yrityksiä määrätietoiseen ja tavoitteelliseen liiketoiminnan uudistamiseen tukemalla pk-yritysten uusien tuotteiden, palvelujen ja tuotantomenetelmien kehittämiseen liittyviä hankkeita. Tavoitteena yritysten monikanavainen aktiivointi kasvuun, kehittämiseen ja kansainvälistymiseen uudessa tilanteessa TE-uudistuksen jälkeen ja huomioiden tuleva elinvoimakeskusten perustaminen.</i></p> <p><i>Huomioidaan mahdollisuuksien mukaan myös luovien alojen ja kulttuurin kehittämispotentiaali. Korkeaa arvonlisää tuottavien palveluiden, luovan talouden, luovien alojen yritysten, kulttuurimatkailun ja kulttuurialan toimintaedellytyksiä edistetään soveltuvien rahoitusvälineiden avulla sekä toimijoiden välisen yhteistyön tiivistämisellä.</i></p> <p>LVK 12</p> |
| 2026 | <p><i>Kannustetaan maakunnan pk-yrityksiä määrätietoiseen ja tavoitteelliseen liiketoiminnan uudistamiseen tukemalla pk-yritysten uusien tuotteiden, palvelujen ja tuotantomenetelmien kehittämiseen liittyviä hankkeita. Tavoitteena yritysten</i></p> |

| | |
|--|---|
| | <p>monikanavainen aktivointi kasvuun, kehittämiseen ja kansainvälistymiseen uusissa elinvoimakeskuksissa.</p> <p>Huomioidaan mahdollisuuksien mukaan myös luovien alojen ja kulttuurin kehittämispotentiaali. Korkeaa arvonnisää tuottavien palveluiden, luovan talouden, luovien alojen yritysten, kulttuurimatkailun ja kulttuurialan toimintaedellytyksiä edistetään soveltuvien rahoitusvälineiden avulla sekä toimijoiden välisen yhteistyön tiivistämisellä.</p> <p>LVK 13</p> |
| 2027 | <p>Kannustetaan maakunnan pk-yrityksiä määrätietoiseen ja tavoitteelliseen liiketoiminnan uudistamiseen tukemalla pk-yritysten uusien tuotteiden, palvelujen ja tuotantomenetelmien kehittämiseen liittyviä hankkeita. Tavoitteena yritysten monikanavainen aktivointi kasvuun, kehittämiseen ja kansainvälistymiseen uusissa elinvoimakeskuksissa.</p> <p>Huomioidaan mahdollisuuksien mukaan myös luovien alojen ja kulttuurin kehittämispotentiaali. Korkeaa arvonnisää tuottavien palveluiden, luovan talouden, luovien alojen yritysten, kulttuurimatkailun ja kulttuurialan toimintaedellytyksiä edistetään soveltuvien rahoitusvälineiden avulla sekä toimijoiden välisen yhteistyön tiivistämisellä.</p> <p>LVK 14</p> |
| <p>Alueiden elinkeinorakenne on monipuolistunut (maaseudut, saaristot, kaupungit)</p> | |
| 2024 | <p>Yritystoiminnan tukemisen tavoitteena on edistää maakunnan vahvojen toimialojen uudistumista ja parantaa alihankintaverkostoissa toimivien yritysten kilpailukykyä ja kansainvälistymistä. Lisäksi pyritään tukemaan yritysten kasvua, uudistumista ja kehittymistä elinkeinotoiminnan ja –rakenteen monipuolistamiseksi. Tavoitteena on edistää uuden teknologian, digitalisaation ja robotiikan tuomien mahdollisuuksien hyödyntäminen yritysten kasvuun ja tuotannon tehokkuuteen. Elintarvikealan yritysten kasvua, kehittymistä ja kilpailukykyä pyritään parantamaan. Edistetään ilmasto- ja ympäristökestäviä ratkaisuja uudistaessa yritysten liiketoimintaa. Kiertotaloudessa nähdään myös täysin uusia merkittäviä mahdollisuuksia. Vastuullista ja kestävää yritystoimintaa sekä vähähiilisiä energiaratkaisuja pyritään myös edistämään.</p> <p>45</p> |
| 2025 | <p>Yritystoiminnan tukemisen tavoitteena on edistää maakunnan vahvojen toimialojen uudistumista ja parantaa alihankintaverkostoissa toimivien yritysten kilpailukykyä ja kansainvälistymistä. Lisäksi pyritään tukemaan yritysten kasvua, uudistumista ja kehittymistä elinkeinotoiminnan ja –rakenteen monipuolistamiseksi. Tavoitteena on edistää uuden teknologian, digitalisaation ja robotiikan tuomien mahdollisuuksien hyödyntäminen yritysten kasvuun ja tuotannon tehokkuuteen. Elintarvikealan yritysten kasvua, kehittymistä ja kilpailukykyä pyritään parantamaan. Edistetään ilmasto- ja ympäristökestäviä ratkaisuja uudistaessa yritysten liiketoimintaa. Kiertotaloudessa nähdään myös täysin uusia merkittäviä mahdollisuuksia. Vastuullista ja kestävää yritystoimintaa sekä vähähiilisiä energiaratkaisuja pyritään myös edistämään.</p> <p>52</p> |
| 2026 | <p>Yritystoiminnan tukemisen tavoitteena on edistää maakunnan vahvojen toimialojen uudistumista ja parantaa alihankintaverkostoissa toimivien yritysten kilpailukykyä ja kansainvälistymistä. Lisäksi pyritään tukemaan yritysten kasvua, uudistumista ja kehittymistä elinkeinotoiminnan ja –rakenteen monipuolistamiseksi. Tavoitteena on edistää uuden teknologian, digitalisaation ja robotiikan tuomien mahdollisuuksien hyödyntäminen yritysten kasvuun ja tuotannon tehokkuuteen. Elintarvikealan yritysten kasvua, kehittymistä ja kilpailukykyä pyritään parantamaan. Edistetään ilmasto- ja ympäristökestäviä ratkaisuja uudistaessa yritysten liiketoimintaa. Kiertotaloudessa nähdään myös täysin uusia merkittäviä mahdollisuuksia. Vastuullista ja</p> |

| | |
|---|---|
| | <p>kestävää yritystoimintaa sekä vähähiilisiä energiaratkaisuja pyritään myös edistämään.</p> <p>58</p> |
| 2027 | <p>Yritystoiminnan tukemisen tavoitteena on edistää maakunnan vahvojen toimialojen uudistumista ja parantaa alihankintaverkostoissa toimivien yritysten kilpailukykyä ja kansainvälistymistä. Lisäksi pyritään tukemaan yritysten kasvua, uudistumista ja kehittymistä elinkeinotoiminnan ja –rakenteen monipuolistamiseksi. Tavoitteena on edistää uuden teknologian, digitalisaation ja robotiikan tuomien mahdollisuuksien hyödyntäminen yritysten kasvuun ja tuotannon tehokkuuteen. Elintarvikealan yritysten kasvua, kehittymistä ja kilpailukykyä pyritään parantamaan. Edistetään ilmasto- ja ympäristökestäviä ratkaisuja uudistaessa yritysten liiketoimintaa. Kiertotaloudessa nähdään myös täysin uusia merkittäviä mahdollisuuksia. Vastuullista ja kestävää yritystoimintaa sekä vähähiilisiä energiaratkaisuja pyritään myös edistämään.</p> <p>59</p> |
| <p>TF-kansainvälistymispalveluihin (ml. kansainväliset rekrytointipalvelut) aktivoitujen ja osuviin kansainvälistymispalveluihin ohjattujen yritysten määrä kasvaa</p> | |
| 2024 | Liidit muille TF-toimijoille: 15; KV-neuvonnat, tapaamismerkinnät: 40 |
| 2025 | Liidit muille TF-toimijoille: 10; KV-neuvonnat, tapaamismerkinnät: 40 |
| 2026 | Liidit muille TF-toimijoille: 10; KV-neuvonnat, tapaamismerkinnät: 40 |
| 2027 | Liidit muille TF-toimijoille: 10; KV-neuvonnat, tapaamismerkinnät: 40 |
| <p>Kansainvälistä osaamista hyödyntämällä edistetään yritysten kasvua ja kansainvälistymistä</p> | |
| 2024 | <p>Painopisteenä on valtion ja tulevien työvoimaviranomaisten kansainvälisen rekrytointin palveluiden yhteensovittaminen yhteistyössä Work in Finlandin kanssa. Alueella olevien verkostojen yhteistyötä tiivistetään ja vuorovaikutusta lisätään.</p> |
| <p>Verkosto- ja kumppanuusyhteistyö on alueellisesti ja valtakunnallisesti vaikuttavaa</p> | |
| 2024 | <p>Kehitetään ja tiivistetään verkostoyhteistyötä huomioiden meneillään olevat rakennuudistukset.</p> <p>Työllisyysalueiden ja TE-toimiston kanssa varmistetaan työvoimapalvelujen joustava siirtyminen ja kumppanuusrajojen rakentuminen. Työllisyysalueiden valmistelutyötä tuetaan myös yhteisten palvelujen työryhmän ja ELY-keskuksen seurantatyöryhmän kautta.</p> |
| 2025 | <p>Verkostotyö on tiivistynyt. TE-palvelutoimijoiden väliset roolit ovat selkiytyneet ja palvelevat alueen kehittämistarpeita.</p> <p>Verkostojen toimintaa kehitetään vastaamaan muuttuvaa toimintaympäristöä ja elinvoimakeskukselle rakentuvaa roolia. Kehitystyössä hyödynnetään asiakkailta ja kumppaneilta saatua palautetta.</p> |
| 2026 | <p>Verkostot ovat toimintakyisiä ja huomioivat myös uudistuneet tehtäväalueet aluehallintouudistuksen astuessa voimaan. Tietoisuutta tehtäväalueita koskevista muutoksista pyritään lisäämään aktiivisella informaation jakamisella ja erilaisten asiakas- ja kumppanuustilaisuuksien järjestämisellä.</p> |
| 2027 | <p>Verkostot ovat toimintakyisiä ja huomioivat myös uudistuneet tehtäväalueet aluehallintouudistuksen astuessa voimaan. Tietoisuutta tehtäväalueita koskevista muutoksista pyritään lisäämään aktiivisella informaation jakamisella ja erilaisten asiakas- ja kumppanuustilaisuuksien järjestämisellä.</p> |

ELY-keskus koordinoi Etelä-Pohjanmaan yrityspalveluverkostojen yhteistä toimintastrategiaa ja säännöllisiä koontumisia tilannekuvaa, tiedonjakamista ja yhteisten tavoitteiden asetantaa. Yhteisinä tavoitteina on eteläpohjalaisten yritysten aktivointi kasvuun, t&k-panostuksiin, vihreään siirtymään ja kansainvälistymiseen. Verkosto

järjestää yhteisiä tapahtumia em. Teemoilla, yhteistä tiedotusta, yritystapaamisia ja potentiaalisten yritysten harvointia. Tavoitteena on entisestään vakiinnuttaa toimintaa huomioiden TE-uudistuksen mukanaan tuomat muutokset verkostoon panostamalla kuntayhteistyöhön ja asiakasohjaukseen.

ELY-keskus johtaa ja koordinoi Etelä-Pohjanmaalla alueellista Team Finland-toimintaa. Säännöllisesti kokoontuva TeamFinland-alueverkosto kokoaa yhteen alueella toimivat julkiset ja yksityiset kansainvälistymispalveluiden tarjoajat. Team Finland-ydintoimijoiden muodostamassa TeamFinland-alueitiimissä yhteistyöllä kartoitetaan yritysten tarpeita ja etsitään sopivia työkaluja kasvuun ja kansainvälistymiseen.

ELY-keskus tiivistää ja koordinoi elinikäisen ohjauksen ja jatkuvan oppimisen verkostoaan. Elinikäisen oppimisen ja jatkuvan oppimisen verkoston yhteistyö on syventynyt erityisesti hankkeiden yhteiskehittämisen ja yhteistoteuttamisen puolella: ELY-keskus panostaa edelleen toimijoiden väliseen hankeyhteistyöhön, hankkeiden keskinäiseen yhteistyöhön ja Jotpa-yhteistyöhön. Elinikäisen ohjauksen ja jatkuvan oppimisen uudistettu alustrategia tullaan laatimaan kaudelle 2025–2028. Työelämän kehittämisen verkostoa aktivoidaan verkoston rakentamiseen ja vakiinnuttamiseen. Alueverkostot osallistuvat aktiivisesti valtakunnallisten verkostojen tapaamisiin.

Kasvatut tutkimus-, kehitys- ja innovaatiopanostukset kaikilla alueilla

| TKI-toimintaan liittyvä yritysten, korkeakoulujen ja muiden innovaatiotoimijoiden välinen yhteistyö on vahvistunut | |
|---|--|
| 2024 | <i>Ammattikorkeakoulu ja yliopistotoimijat kuuluvat Etelä-Pohjanmaan yrityspalveluverkostoon, jota kautta pidetään yllä TKI-toiminnan ja puhtaan siirtymän mahdollistamista mm. ELY-keskuksen yritysrahoitusten kautta. Tavoitteena on tiivistää em. tahojen kanssa tehtävää yhteistyötä, lisätä molemminpuolista osaamista ja ymmärrystä niin TKI-toiminnasta kuin TKI-rahoituksista. Yhteistyökumppaneiden kanssa 2 kertaa kuukaudessa järjestettävissä yrityksille ja yrityspalvelutoimijoille suunnatuissa #YrityspalvelutEP-aamukaffitilaisuuksissa pidetään teemaa yllä. Näitä tilaisuuksia järjestetään 20 kpl vuoden aikana ja TKI-toiminta ja vihreä siirtymä on teemana vähintään 8 tilaisuudessa.</i> |
| 2025 | <i>Korkeakoulun ja muiden innovaatiotoimijoiden välinen yhteistyö on vahvistunut, ja toimijoiden osaaminen ja ymmärrys TKI-toiminnasta ja TKI-rahoituksista on lisääntynyt. Järjestämme vuosittain yhteisen, isomman tapahtuman näihin teemoihin liittyen kohderyhmänä alueen yritykset. Lisäksi yhteistyökumppaneiden kanssa 2 kertaa kuukaudessa järjestettävissä yrityksille ja yrityspalvelutoimijoille suunnatuissa #YrityspalvelutEP-aamukaffitilaisuuksissa pidetään teemaa yllä. Näitä tilaisuuksia järjestetään 20 kpl vuoden aikana ja TKI-toiminta ja vihreä siirtymä on teemana vähintään 10 tilaisuudessa.</i> |
| 2026 | <i>YrityspalvelutEP –teemasivua kehitetään Etelä-Pohjanmaan toimijaverkoston yhteiseksi palvelusivuksi, ja samalla TKI-toiminta nostetaan teemasivulla näkyväksi. Tavoitteena on kaikkien toimijoiden näkyvyys. Järjestämme vuosittain yhteisen, isomman tapahtuman näihin teemoihin liittyen kohderyhmänä alueen yritykset. Lisäksi yhteistyökumppaneiden kanssa 2 kertaa kuukaudessa järjestettävissä yrityksille ja yrityspalvelutoimijoille suunnatuissa #YrityspalvelutEP-aamukaffitilaisuuksissa pidetään teemaa yllä. Näitä tilaisuuksia järjestetään 20 kpl vuoden aikana ja TKI-toiminta ja vihreä siirtymä on teemana vähintään 12 tilaisuudessa.</i> |
| 2027 | <i>Järjestämme vuosittain yhteisen, isomman tapahtuman näihin teemoihin liittyen kohderyhmänä alueen yritykset. Lisäksi yhteistyökumppaneiden kanssa 2 kertaa kuukaudessa järjestettävissä yrityksille ja yrityspalvelutoimijoille suunnatuissa #YrityspalvelutEP-aamukaffitilaisuuksissa pidetään teemaa yllä. Näitä tilaisuuksia järjestetään 20 kpl vuoden aikana ja TKI-toiminta ja vihreä siirtymä on teemana vähintään 14 tilaisuudessa.</i> |
| T&K-toimia sisältävien hankkeiden osuus (%) rahoitusta saaneista yritysten kehittämishankkeista on kasvanut | |
| 2024 | - |
| 2025 | - |
| 2026 | - |

| | |
|---|--|
| 2027 | - |
| T&K-toimiin aktivoitujen ja ohjattujen yritysten määrä on kasvanut | |
| 2024 | T&K-toimintaan liittyvät tapaamismerkinnät ja liidit: 25 |
| 2025 | T&K-toimintaan liittyvät tapaamismerkinnät ja liidit: 20 |
| 2026 | T&K-toimintaan liittyvät tapaamismerkinnät ja liidit: 25 |
| 2027 | T&K-toimintaan liittyvät tapaamismerkinnät ja liidit: 30 |

Kirjoita tähän tarvittaessa taustoittavaa tai merkitystä avaavaa tekstiä

Nouseva sekä talouden uudistumista, työllisyyttä ja hyvinvointia edistävä väestön koulutus ja osaamistaso

| | |
|--|--|
| Koulutustarjonta vastaa paremmin elinkeinoelämän ja jatkuvan oppimisen tarpeisiin | |
| 2024 | <i>Vahvistetaan yhteistyötä Seinäjoen ammattikorkeakoulun kanssa erityisesti jatkuvan oppimisen teemojen ja TKI-toiminnan ympärillä. Korkeakoulut ovat aktiivisia kumppaneita elinikäisen ja jatkuvan oppimisen toteuttajina ja hanketoimijoina.</i> <i>Aktivoidaan verkostotoimijoita hyödyntämään erilaisia rahoitusinstrumentteja. Jatkuvan oppimisen alueellisena tavoitteena on entistä tiiviimpi rahoituslähteistä riippumattomien hankkeiden välinen yhteistyö sekä vihreän siirtymän ja digitalisaation läpileikkaavat teemat osaamisen kehittämisen kokonaisuudessa.</i> |

Alueen koulutustarjonnalla lisätään toimijoiden kyvykkyyttä toimia jatkuvan oppimisen tavoitteiden mukaisesti ja kehitetään uusia toimintamalleja toiminnan tueksi. Koulutuksilla ja jatkuvan oppimisen hankkeilla edistetään kohderyhmän osallistamista ja oppimisen tavoitteita, ja samalla edistetään toimijoiden verkostoitumista ja vahvistetaan yhteistyötä. Koulutustarjonnan ja jatkuvan oppimisen hankkeiden tavoitteena on, että jatkuvan oppimisen koulutustarjonta vastaisi yhä paremmin toimialojen ja elinkeinoelämän tarpeisiin. Koulutustoimijoiden roolit alan koulutuksessa olisivat selkeät ja toisiaan täydentävät ja verkostoissa tehtävän kehittämistyön kautta työttömille ja työikäisillä olisi mahdollisuus joustavasti päivittää osaamistaan työuransa aikana. Alueen koulutuksilla kehitetään korkeakoulujen, ammatillisen koulutuksen järjestäjien ja vapaan sivistystyön oppilaitosten ylläpitäjien osaamista, jotta jatkuvan oppimisen koulutuskysyntään voidaan vastata. Alueella on rakennettu yhteisiä jatkuvan oppimisen hankkeita, joka lisää yhteistyötä toimijoiden välille.

Saavutettavat ja hyvin saatavilla olevat palvelut

| | |
|--|---|
| ELY-keskukset ovat edistäneet parempien tietoliikenneyhteyksien saatavuutta | |
| 2024 | 1 |
| 2025 | 5 |
| 2026 | 4 |
| 2027 | 4 |

CAP-rahoituksella tuetaan kiinteään valokuituun perustuvien kyläverkkojen rakentamista ja kehitetään digitaalisuuteen ja verkkoihin liittyviä palveluja alueilla. Laajakaistarakentamista on aktivoitu edellisen rahoituskauden ja siirtymäkauden aikana mm. maakunnallisella hankkeella. Hankkeen tuloksena useissa kylissä on aktivoiduttu ja suunniteltu laajakaistainvestointien käynnistämistä ja digitaalisten palvelujen kehittämistä. ELY-keskus aktivoi valokuituhankkeita sekä viestinnän että sidosryhmäyhteistyön keinoin.

Kuntien työvoimapalveluita hyvin tukeva valtion aluehallinto

| |
|--|
| Alueelliset yhteistyö- ja seurantakeskustelut tukevat työllisyysalueiden toimintaa sujuvassa yhteistyössä |
|--|

| | |
|---|---|
| 2024 | <i>ELY-keskukset yhteistyössä KEHA-keskuksen kanssa ovat luoneet keskinäiset yhteistyön toimintamallit keskusteluista sopimiselle ja keskusteluihin liittyvän tiedon tuottamiselle</i> |
| 2025 | <i>Toimintamallin toimivuutta on testattu vuoden 2025 aluekeskustelujen järjestämisessä. Tämän pohjalta havaitut jatkokehittämistarpeet on otettu tarkasteluun mallin jatkokehitystyössä.</i> |
| Uuden asiakaspalvelumallin (POMA) toimeenpano tehostuu | |
| 2024 | <i>Alkuhaastattelun toteutuminen 5 arkipäivän kuluessa työnhaun alkamisesta.</i> |

ELY-keskus on perustanut alueelle erityisen TE2024 ja KOTO2024 valmistelua tukevan seurantaryhmän, mikä tukee ja seuraa käytännön valmistelutyötä, seuraa työmarkkinoiden ja työllisyyden muutoksia sekä toimii ELY-keskuksen yhteistyö- ja seurantatehtävän esinäyttämönä. Seurantaryhmä kehittää ja itsearvioi toimintaansa tulevien aluekeskustelujen prosessien sujuvoittamiseksi. ELY-keskus osallistuu lisäksi työllisyysalueiden käytännön valmistelutyöhön sekä prosessien että palveluiden kehittämiseen.

Kokonaiskestävä, kilpailukykyinen ja häiriöitä sietävä ruokajärjestelmä

| | |
|--|-----|
| Maatilat hyödyntävät CAP-työkaluja toimintansa uudistamiseksi | |
| 2024 | 6,5 |
| 2025 | 6,7 |
| 2026 | 6,9 |
| 2027 | 7,0 |

Etelä-Pohjanmaanmaalla oli keväällä 2023 yhteensä 5035 tukea hakenutta tilaa. Alueen päätuotantosuunta on maidontuotanto. Maatilojen kannattavuudessa on haasteita, jotka heijastuvat kehittämistoimiin ja niiden toteutusmahdollisuuksiin. Alan ikärakenne on haastava. Etelä-Pohjanmaan viljelijöistä 65 % on yli 50-vuotiaita. Ruokaketjun toiminnan ja kilpailukykyyn turvaamiseksi on uusien yrittäjien saaminen mukaan alalle ensiarvoisen tärkeää. Toimialan pääomavaltaisuuden vuoksi tilakauppojen kokonaisrahoituksen toteutuminen on kuitenkin haastavaa.

Kestävää kasvua ja saavutettavuutta tukeva liikennejärjestelmä

| | |
|--|---|
| Väylänpidon toimenpiteet on kohdistettu asiakastarpeiden ja vaikuttavuuden perusteella. Alemman tieverkon käytettävyys turvataan ja kuntoa on parannettu yksittäisillä kriittisimmillä osuuksilla | |
| 2024 | <i>Tuntemme asiakkaidemme ja sidosryhmiemme tarpeet, keräämme aktiivisesti palautetta ja hyödynnämme sitä laajasti väylänpidossa. ELY-keskuksen tienpidon prosessit tukevat tehokasta ja vaikuttavaa tienpitoa.</i> <i>Päätieverkon palvelutaso on hyvä ja alemmalla tieverkolla palvelutaso sovitetaan tien liikenteelliseen merkitykseen huomioiden elinkeinoelämän ja muiden asiakasryhmien tarpeet.</i> <i>Päivittäisellä hoidolla ja korjauksilla varmistetaan saavutettavuus ja tieverkon liikennöitävyys. Toimenpiteet kohdistetaan Väyläviraston toimintalinjojen mukaisesti, alemmalla tieverkolla korjaustoimenpiteet ovat pääasiassa yksittäisiä korjauksia.</i> |
| 2025 | <i>Tuntemme asiakkaidemme ja sidosryhmiemme tarpeet, keräämme aktiivisesti palautetta ja hyödynnämme sitä laajasti väylänpidossa. ELY-keskuksen tienpidon prosessit tukevat tehokasta ja vaikuttavaa tienpitoa.</i> <i>Päätieverkon palvelutaso on hyvä ja alemmalla tieverkolla palvelutaso sovitetaan tien liikenteelliseen merkitykseen huomioiden elinkeinoelämän ja muiden asiakasryhmien tarpeet.</i> <i>Päivittäisellä hoidolla ja korjauksilla varmistetaan saavutettavuus ja tieverkon liikennöitävyys. Toimenpiteet kohdistetaan Väyläviraston toimintalinjojen mukaisesti, alemmalla tieverkolla korjaustoimenpiteet ovat pääasiassa yksittäisiä korjauksia.</i> |

| | |
|---|--|
| 2026 | <p><i>Tunnumme asiakkaidemme ja sidosryhmiemme tarpeet, keräämme aktiivisesti palautetta ja hyödynnämme sitä laajasti väylänpidossa. ELY-keskuksen tienpidon prosessit tukevat tehokasta ja vaikuttavaa tienpitoa.</i></p> <p><i>Päätieverkon palvelutaso on hyvä ja alemmalla tieverkolla palvelutaso sovitetaan tien liikenteelliseen merkitykseen huomioiden elinkeinoelämän ja muiden asiakasryhmien tarpeet.</i></p> <p><i>Päivittäisellä hoidolla ja korjauksilla varmistetaan saavutettavuus ja tieverkon liikennöitävyys. Toimenpiteet kohdistetaan Väyläviraston toimintalinjojen mukaisesti, alemmalla tieverkolla korjaustoimenpiteet ovat pääasiassa yksittäisiä korjauksia.</i></p> |
| 2027 | <p><i>Tunnumme asiakkaidemme ja sidosryhmiemme tarpeet, keräämme aktiivisesti palautetta ja hyödynnämme sitä laajasti väylänpidossa. ELY-keskuksen tienpidon prosessit tukevat tehokasta ja vaikuttavaa tienpitoa.</i></p> <p><i>Päätieverkon palvelutaso on hyvä ja alemmalla tieverkolla palvelutaso sovitetaan tien liikenteelliseen merkitykseen huomioiden elinkeinoelämän ja muiden asiakasryhmien tarpeet.</i></p> <p><i>Päivittäisellä hoidolla ja korjauksilla varmistetaan saavutettavuus ja tieverkon liikennöitävyys. Toimenpiteet kohdistetaan Väyläviraston toimintalinjojen mukaisesti, alemmalla tieverkolla korjaustoimenpiteet ovat pääasiassa yksittäisiä korjauksia.</i></p> |
| Tienkäyttäjien tyytyväisyys maanteiden kuntoon kesäkaudella on kasvanut | |
| 2024 | 2,8 |
| 2025 | 2,8 |
| 2026 | 2,7 |
| 2027 | 2,7 |
| Tienkäyttäjien tyytyväisyys maanteiden kuntoon talvikaudella on kasvanut | |
| 2024 | 2,8 |
| 2025 | 2,9 |
| 2026 | 2,9 |
| 2027 | 2,8 |

Kirjoita tähän tarvittaessa taustoittavaa tai merkitystä avaavaa tekstiä

3.2 Toteutamme kestävä ja puhdasta siirtymää

Talouden rakennemuutosta ja kasvua sekä luonnonvarojen kestävä käyttöä tukeva puhdas siirtymä

| | |
|---|---|
| Yritystoiminnan tukeminen puhtaaseen siirtymään: puhtaan siirtymän investointien määrä on kasvanut | |
| 2024 | <p><i>Yritykset ja yrityspalvelutoimijat ovat saaneet kattavasti tietoa erilaisista rahoitusmahdollisuuksista liittyen puhtaan siirtymän hankkeisiin. Aktivoinnissa hyödynnetään yrityskäyntejä, yrityspalveluverkostoja, teemaan liittyviä tilaisuuksia sekä muita tiedotuskeinoja. Työvoiman osaamistarpeisiin pyritään vastaamaan työvoimapalvelujen ja yhteistyöverkostojen avulla.</i></p> <p><i>Ensimmäiset vetyhankkeet ovat edenneet rakentamisvaiheeseen. Yhä useammat maatala- ja teollisuuskokoluokan biokaasulaitokset ovat edenneet ympäristöluvavaiheeseen. Suomen mittakaavassa poikkeuksellisen laajan biokaasulaitoksen rakentaminen on alkanut Seinäjoella. Lisäksi Kurikassa sijaitsevan biokaasun</i></p> |

| | |
|--|---|
| | <p>tuotannon keskittymä ja jatkojalostuksen integraatio on lupamenettelyssä. Vireillä on huomattava määrä puhtaan siirtymän hankkeita: maatuuli, merituuli, aurinkovoima, sähköstä tehtävään vetyyn pohjautuvien polttoaineiden valmistus, jätteiden hyödyntäminen sekä akkuarvoketjun eri vaiheisiin liittyvät hankkeet. YVA-menettelyjä on vireillä eri vaiheissa arviolta 45.</p> |
| 2025 | <p>Tieto on jalkautunut yritys kentälle ja verkostoyhteistyön avulla tehtävä aktivointiyhteistyö on tiivistä. Pieniä ja keskisuuria yrityksiä on saatu lisää aktiivisesti toimintaansa kehittävien yritysten piiriin.</p> <p>Ensimmäiset vetylaitokset ovat aloittaneet toimintansa ja synteettisen metaanin valmistus alkaa. Biokaasuntuotanto ja jakeluasemien määrä on lisääntynyt. Myös jätteiden kiertotaloutta on edistetty. Olemassa olevien akkuarvoketjuihin liittyvien tehtaiden tuotantoa on lisääntynyt. YVA-menettelyissä uusien maatuulihankkeiden määrä on vähentynyt ja uusia aurinkovoima- ja merituulihankkeita on tulossa vireille. Vetyhankkeiden sekä hiilidioksidin talteenottoon ja akkuteollisuuteen liittyvien hankkeiden määrä on kasvanut ja arvion mukaan YVA-menettelyjä on vireillä eri vaiheissa 45.</p> |
| 2026 | <p>Puhtaan siirtymän hanke- ja investointimäärät ovat lisääntyneet suhteessa käytävissä oleviin määrärahoihin kasvaneen tietomäärän ja jatkuvan aktivoinnin myötä. Yrityspalveluverkostojen sparrausosaaminen on kehittynyt.</p> <p>Akkuarvoketjuun on tulossa edelleen uusia toimijoita. Ensimmäiset teollisuuden kiertotaloushankkeet ovat edenneet. Maatuulivoimahankkeet ovat siirtyneet pääosin YVA-menettelyistä kaavoitus- ja rakennusvaiheeseen. Aurinkovoima- ja merituulihankkeet sekä vetyteollisuuden hankkeet ovat YVA- ja lupamenettelyissä sekä osittain jo rakenteilla. Sähkön ja vedyn siirtoon ja varastointiin sekä jätteiden kierrätykseen liittyvät hankkeet ovat kasvussa. YVA-menettelyjä on vireillä eri vaiheissa 35.</p> |
| 2027 | <p>Puhtaan siirtymän investointien myötä päästöt ovat vähentyneet ja energiaomavaraisuus on kasvanut. Yhä useampi pk-yritys on saanut merkittävää kilpailuetua ja kehittänyt osaamistaan aktivointi- ja kehittämistoimien myötä. Yrityspalveluverkoston sparrausosaaminen on monipuolista ja kysyttyä.</p> <p>Alueella on merkittävä määrä toiminnassa olevia biokaasulaitoksia ja biokaasun jakeluverkosto on kattava. Akkuteollisuuden toiminta on alkanut. Aurinkovoima-, maa- ja merituulivoimahankkeet sekä vetyteollisuuden hankkeet ovat edenneet lupa- ja rakennusvaiheisiin, ja YVA-menettelyjä on vireillä eri vaiheissa arviolta 30.</p> |
| <p>Puhtaan siirtymän hankkeita on edistetty ennakkollisuuden ja viranomaisyhteistyön kautta</p> | |
| 2024 | <p>Lisätään hankkeisiin liittyvää tiedonjakoa, yhteistyötä ja vuoropuhelua ELY-keskuksen sisällä, sekä Pohjanmaan ELY-keskuksen että muiden viranomaistoimijoiden kanssa. Kaavoitukseen liittyvässä viranomaisyhteistyössä kuntia on kannustettu ennakoiviin yleiskaavallisiin tarkasteluihin merkittävien puhtaan siirtymän hankkeiden sijoittumisen ohjaamiseksi muut alueidenkäytön intressit huomioiden. Tuulivoima- ja aurinkovoimahankkeiden yhteensovittamista muun maankäytön kanssa on edistetty kaavoitus- ja lupamenettelyissä valtakunnallisten linjausten mukaisesti. Valtakunnallisen tuulivoimaneuvonnan ja uusiutuvan energian lupa-neuvonnan kautta on tarjottu tukea sujuviin viranomaisyhteistyöhön ilmastokestävyttä ja puhdasta siirtymää toteuttaviin uusiutuvan energian hankkeisiin. Tuulivoimaosayleiskaavoja on ollut vireillä noin 60 ja aurinkovoimahankkeita koskevia kaavoja tai lupamenettelyjä noin 10. Useat puhtaan siirtymän hankkeet edellyttävät mm. ympäristö- tai vesilupaa tai niiden yhteiskäsittelyä taikka YVA-menettelyä. Puhtaan siirtymän vauhdittamista tuetaan RRF- ja vihreän siirtymän koordinaatio-tehtävien kautta. Puhdasta siirtymää on edistetty ja nopeutettu tunnistamalla hankkeiden lupa- ja YVA-tarpeet hyvissä ajoin. Puhtaan siirtymän mukaiset neuvottelut ja erityisesti etusijamenettelyn saaneiden hankkeiden käsittely on priorisoitu korkein. YVA-ennakkoneuvotteluita on ollut noin 50 ja ympäristö- ja vesilupien ennakkoneuvotteluita noin 60.</p> |

| | |
|------|--|
| 2025 | <p>Tiivistetään hankkeisiin liittyvää tiedonjakoa, yhteistyötä ja vuoropuhelua ELY-keskuksen sisällä sekä Pohjanmaan ELY-keskuksen että muiden viranomaistoimijoiden kanssa. Kaavoitukseen liittyvässä viranomaisyhteistyössä kuntia on kannustettu ennakoiviin yleiskaavallisiin tarkasteluihin merkittävien puhtaan siirtymän hankkeiden sijoittumisen ohjaamiseksi muut alueidenkäytön intressit huomioiden. Tuulivoima- ja aurinkovoimahankkeiden yhteensovittamista muun maankäytön kanssa on edistetty kaavoitus- ja lupamenettelyissä valtakunnallisten linjausten mukaisesti. Valtakunnallisen tuulivoimaneuvonnan ja uusiutuvan energian lupaneuvonnan kautta on tarjottu tukea sujuviin viranomaismenettelyihin ilmastokestävyyttä ja puhdasta siirtymää toteuttaviin uusiutuvan energian hankkeisiin. Tuulivoimaosayleiskaavoja on ollut vireillä noin 50 ja aurinkovoimahankkeita koskevia kaavoja tai lupamenettelyjä noin 10. Puhtaan siirtymän vauhdittamista tuetaan RRF- ja vihreän siirtymän koordinaatiotehtävien kautta. Puhdasta siirtymää on edistetty ja nopeutettu. Puhtaan siirtymän mukaiset neuvottelut ja erityisesti etusijamenettelyn saaneiden hankkeiden käsittely on priorisoitu kärkeen. YVA-ennakkoneuvotteluita on ollut noin 45 ja ympäristö- ja vesilupien ennakkoneuvotteluita noin 55.</p> |
| 2026 | <p>Kehitetään yhteistyömuotoja elinvoimakeskusten ja valtakunnallisen lupavirastokokonaisuuden kanssa poikkihallinnolliset rajapinnat ja palvelutarpeet huomioiden. Kaavoitukseen liittyvässä viranomaisyhteistyössä kuntia on kannustettu ennakoiviin yleiskaavallisiin tarkasteluihin merkittävien puhtaan siirtymän hankkeiden sijoittumisen ohjaamiseksi muut alueidenkäytön intressit huomioiden. Tuulivoima- ja aurinkovoimahankkeiden yhteensovittamista muun maankäytön kanssa on edistetty kaavoitus- ja lupamenettelyissä valtakunnallisten linjausten mukaisesti. Valtakunnallisen tuulivoimaneuvonnan ja uusiutuvan energian lupaneuvonnan kautta on tarjottu tukea sujuviin viranomaismenettelyihin ilmastokestävyyttä ja puhdasta siirtymää toteuttaviin uusiutuvan energian hankkeisiin. Tuulivoimaosayleiskaavoja on ollut vireillä noin 30 ja aurinkovoimahankkeita koskevia kaavoja tai lupamenettelyjä noin 10. Puhtaan siirtymän valvonta on sujuvaa ja valvontamenettelyt ovat vakiintuneet. Myös lupa- ja yva-tarpeet on tunnistettu hyvissä ajoin, toimintatavat ovat yhdenmukaiset ja tarvittava lainsäädäntö on ajantasaista ja YVA-tarpeen tulkinta on selkeää. YVA-ennakkoneuvotteluita on ollut noin 40 ja ympäristö- ja vesilupien ennakkoneuvotteluita noin 50.</p> |
| 2027 | <p>Tiivistetään yhteistyömuotoja elinvoimakeskusten ja valtakunnallisen lupavirastokokonaisuuden kanssa poikkihallinnolliset rajapinnat ja palvelutarpeet huomioiden. Kaavoitukseen liittyvässä viranomaisyhteistyössä kuntia on kannustettu ennakoiviin yleiskaavallisiin tarkasteluihin merkittävien puhtaan siirtymän hankkeiden sijoittumisen ohjaamiseksi muut alueidenkäytön intressit huomioiden. Tuulivoima- ja aurinkovoimahankkeiden yhteensovittamista muun maankäytön kanssa on edistetty kaavoitus- ja lupamenettelyissä valtakunnallisten linjausten mukaisesti. Valtakunnallisen tuulivoimaneuvonnan ja uusiutuvan energian lupaneuvonnan kautta on tarjottu tukea sujuviin viranomaismenettelyihin ilmastokestävyyttä ja puhdasta siirtymää toteuttaviin uusiutuvan energian hankkeisiin. Tuulivoimaosayleiskaavoja on ollut vireillä noin 20 ja aurinkovoimahankkeita koskevia kaavoja tai lupamenettelyjä noin 10. Puhtaan siirtymän valvonta on sujuvaa ja valvontamenettelyt ovat vakiintuneet. YVA-ennakkoneuvotteluita on ollut noin 30 ja ympäristö- ja vesilupien ennakkoneuvotteluita noin 40.</p> |

Kirjoita tähän tarvittaessa taustoittavaa tai merkitystä avaavaa tekstiä

Hiilnegatiivisuutta ja luontokadon pysäyttämistä kohti eteneminen

| Ilmastotyön vaikuttavuus alueella kasvaa | |
|---|--|
| 2024 | <p>Alueellinen ilmastotyö on edennyt joustavasti yhdessä Etelä-Pohjanmaan, Pohjanmaan ja Keski-Pohjanmaan liittojen, Pohjanmaan ELY:n ja alueen kuntien kanssa. Kasvihuonekaasupäästöjen tavoitetaso kt CO₂e: Etelä-Pohjanmaa 1267,</p> |

| | |
|------|---|
| | <p>Pohjanmaa 944 ja Keski-Pohjanmaa 473. Ilmastoimia on edistetty hyödyntämällä erilaisia rahoitusmahdollisuuksia, kuten CAP suunnitelman toimenpiteitä.</p> <p>Tuotannosta poistuvien turvetuotantoalueiden aiheuttamia kasvihuonekaasupäästöjä ja vesistökuormitusta vähentävä JTF-hanke on aloitettu. YVA-hankkeissa on selvitetty erityisesti voimajohtojen, tuulivoima- ja aurinkovoimapuistojen aiheuttamia ilmastovaikutuksia sekä keinoja haittojen vähentämiseksi tai niiden kompensoimiseksi. Lupahakemuksista ja ilmoituksista annetuissa lausunnoissa on kiinnitetty huomioita hulevesien käsittelyn riittävyteen sekä sään ääri-ilmiöiden aiheuttamiin riskeihin. Vesistöjen säännöstelylupiin on valmisteltu muutoksia, jotka mahdollistavat joustavan säännöstelyn muuttuvissa ilmasto-olosuhteissa. Pohjaveden seurantaverkostoa on täydennetty kuivuusennusteiden parantamiseksi.</p> <p>Tulvan ennakkotorjuntaan käytettävä jääsaha on kunnostettu. Kuntia on avustettu hulevesitulvariskien alustavissa arvioinneissa, ja ELY-keskus on saanut valmiiksi tulvariskien alustavan arvioinnin seuraavalle kaudelle.</p> |
| 2025 | <p>Pohjalaismaakuntien alueellisen ilmastotyön jatkuminen on varmistettu aluehallintouudistuksen jälkeisessä ajassa. Kasvihuonekaasupäästöjen tavoitetaso kt CO₂e: Etelä-Pohjanmaa 1199, Pohjanmaa 893 ja Keski-Pohjanmaa 448. Ilmastoimia on edistetty hyödyntämällä erilaisia rahoitusmahdollisuuksia, kuten CAP-ohjelma.</p> <p>Turvetuotannon jälkikäyttömuodot tukevat ilmastotoimia ja alueelle on suunniteltu ja toteutuksessa ennallistamishankkeita. JTF-hanke on edennyt suunnitellusti. Uusiutuvan energian ilmastovaikutukset on tunnistettu ja selvitetty ja ne huomioidaan kattavasti ympäristöllisissä prosesseissa. Sään ääri-ilmiöiden aiheuttamien riskien huomiointia ympäristölupavelvollisten kohteiden varautumissuunnitelmissa on jatkettu. Turpeen käyttö energiana on merkittävästi vähentynyt.</p> <p>Operatiivisen tulvantorjunnan koulutusta on edistetty sekä kouluttajina että opiskelijoina. Tulva- ja kuivuusriskien hallitsemiseksi on pilotoitu vedenpidättämistä valuma-alueella. Merkittävien tulvariskialueiden hallintasuunnitelmien valmistelu on aloitettu kaudelle 2028–2033.</p> |
| 2026 | <p>Ilmastoyhteistyössä on painotettu kiertotaloutta ja yhteistyötä kuntien kanssa. Kasvihuonekaasupäästöjen tavoitetaso kt CO₂e: Etelä-Pohjanmaa 1130, Pohjanmaa 842 ja Keski-Pohjanmaa 422. Ilmastoimia on edistetty hyödyntämällä erilaisia rahoitusjärjestelmiä, kuten CAP-suunnitelma.</p> <p>JTF-hanke on päättynyt ja turvetuotantoalueiden ennallistamisen toimintamalli on valmistunut. Turvepeltojen ja suometsien ojitamisesta on laadittu selkeä ohjeistus ja toimijoita on koulutettu ottamaan huomioon myös ilmastovaikutukset. Jätelain mukaista etusijajärjestystä on edistetty voimakkaasti sekä jätelain että ympäristönsuojelulain valvonnassa jätehuollon aiheuttamien ilmastovaikutusten vähentämiseksi pitkällä tähtäimellä. Kuivuusriskialueet on tunnistettu.</p> <p>Tulvariskien hallintasuunnitelmia kaudelle 2028–2033 on valmisteltu yhdessä tulvavaryhmien kanssa ja kuntia on tuettu hulevesitulvien hallinnan suunnittelussa. Tulvatilannekuvan ylläpitoa on kehitetty hyödyntäen uusia menetelmiä. Vuoden 2027 tulvaharjoitusten valmistelu on aloitettu.</p> |
| 2027 | <p>Ilmasto- ja kiertotalousosaamista on vahvistettu alueen kunnissa. Kasvihuonekaasupäästöjen tavoitetaso kt CO₂e: Etelä-Pohjanmaa 1062, Pohjanmaa 791 ja Keski-Pohjanmaa 397. Ilmastoimia on edistetty hyödyntämällä erilaisia rahoitusmahdollisuuksia, kuten CAP suunnitelma,</p> <p>Alueen jätteenpolto on vähentynyt ja jätettä hyödynnetään merkittävästi enemmän aineena kuin energiana. Ympäristölupavelvollisen teollisuuden muutostyöt hiili-neutraalisuuden tavoittelemiseksi etenevät. Kuivuusriskien hallintaa on edistetty.</p> <p>Tulvan tilannekuvan ja viranomaisyhteistyön ylläpitämiseksi on järjestetty tulvaharjoituksia ja laadittu varautumissuunnitelmia merkittävillä tulvariskialueilla (Lapuanjoki, Kyrönjoki, Laihianjoki ja Lapväärtinjoki). Merkittävien tulvariskialueiden hallintasuunnitelmat ovat valmistuneet kaudelle 2028–2033.</p> |

| ELY-keskukset vauhdittavat kiertotaloutta alueella | |
|---|---|
| 2024 | <p>Valtakunnallisesti on koordinoitu ravinteiden kierrätyksen kokeiluohjelmaa. Vuoden 2024 painopisteenä on aktivoita yrityksiä hakemaan rahoitusta erilaisiin TKI-hankkeisiin, jotka edistävät uusia ravinteiden hyödyntämistapoja. Ohjelma päättyy nyky muodossaan v. 2024. Maa- ja turkistalouden ravinteiden kierrätystä on tehostettu edelleen. Lannan ravinteita on prosessoitu ja fosforiylijäämää on voitu hyödyntää jalostettuna ravinteena. Elintarviketeollisuuden ja erityisesti eläinperäisten sivutuotteiden käsittelyä ja jatkojalostusta alueella on edistetty. Valtakunnallisen jätesuunnitelman (VALTSU) kiertotalouden toimenpiteitä on edistetty alueellisessa yhteistyöryhmässä, jonka toiminta on suunniteltu yhteisesti eteläisen ja läntisen alueen ELY-keskusten kanssa. Vuoden 2024 VALTSU-työn painopisteenä on alustavasti rakentamisen jätteet ja neuvonta.</p> <p>Yrityspalveluilla on aktivoitu yrityksiä kiertotalouden mahdollisuuksiin yrityskäynnin, erilaisin teemaan liittyvin tilaisuuksin sekä muiden tiedotuskäytäntöjen kautta.</p> |
| 2025 | <p>Alkutuotannon biomassoja on käsitelty ja hyödynnetty kokonaisvaltaisesti. Käsittelemättömän lannan ravinteita on hyödynnetty laajasti peltoviljelyssä kasvukaudella, syyslevityksen määrä on vähentynyt. Kuiviketurpeen korvaavia kuivikeratkaisuja ja kasvihuonetuotannon uusia kasvualustaratkaisuja sekä kasteluvesien kierrättämistä on edistetty yhdessä muiden toimijoiden kanssa. Biokaasulaitosten edellyttämät lupa- ja valvontamenettelyt ovat yhdenmukaistuneet. Painopisteenä on teollisuuden sivutuotteiden hyödyntäminen. Kiertotaloutta on edistetty teollisuudessa mm. hyödyntämällä jätteen anaerobisissa käsittelyprosesseissa syntyvää sivutuotetta korvaamaan jätevedenkäsittelyn kemikaaleja. Metall- ja kemianteollisuuden sivutuotteiden käyttöä muun teollisuuden raaka-aineena on edistetty ympäristölupa- ja ilmoitusmenettelyissä. Valtakunnallisen jätesuunnitelman (VALTSU) kiertotalouden toimenpiteitä on edistetty alueellisessa yhteistyöryhmässä, jonka toiminta on suunniteltu yhteisesti eteläisen ja läntisen alueen ELY-keskusten kanssa. Vuoden 2025 VALTSU-työn painopiste on valittu yhteistyöryhmien kesken.</p> <p>Yrityspalveluilla on aktivoitu yrityksiä kiertotalouden mahdollisuuksiin yrityskäynnin, erilaisin teemaan liittyvin tilaisuuksin sekä muiden tiedotuskäytäntöjen kautta.</p> |
| 2026 | <p>Painopisteenä on rakennus- ja purkujätteen hyödyntämistason parantaminen huomioiden myös E-, L- ja Y-sektorin oma toiminta. Teollisuuden koetoimintaa on ohjattu riittävään laadunvalvontaan jätteen määrän vähentämiseksi ja laadun parantamiseksi.</p> <p>Lantaa ja muita alkutuotannon sivuvirtoja, biomassoja ja jätteitä on käsitelty ja jatkojalostettu laajassa biokaasulaitosten verkostossa. Mädätteitä on jalostettu lannoitevalmisteiksi ja biokaasua on saatavilla kattavasti liikennepolttoaineiden jakeluasemilta. Valtakunnallisen jätesuunnitelman (VALTSU) kiertotalouden toimenpiteitä on edistetty alueellisessa yhteistyöryhmässä, jonka toiminta on suunniteltu yhteisesti eteläisen ja läntisen alueen ELY-keskusten kanssa. Vuoden 2026 VALTSU-työn painopiste on valittu yhteistyöryhmien kesken.</p> <p>Yrityspalveluilla aktivoitaan yrityksiä kiertotalouden mahdollisuuksiin yrityskäynnin, erilaisin teemaan liittyvin tilaisuuksin sekä muiden tiedotuskäytäntöjen kautta.</p> |
| 2027 | <p>Painopisteenä on elinkaariajattelun laajamittainen huomiointi E-, L- ja Y-sektoreiden lausunnoissa ja hankinnoissa.</p> <p>Alueelle on valmisteilla eläinperäisten sivutuotteiden kierrätyksen käsittely- ja jatkojalostuslaitos niille sivutuotteille ja jätteille, joita ei voida käsitellä esim. ravinteita peltoviljelyyn hyödyntävässä biokaasulaitoksessa.</p> <p>Pohjois-Euroopassa merkittävän kemianteollisuuden keskittymän kiertotaloustuotokset ovat edenneet ja muodostuvan jätteen määrä on vähentynyt. Valtakunnallisen jätesuunnitelman (VALTSU) kiertotalouden toimenpiteitä on edistetty alueellisessa yhteistyöryhmässä, jonka toiminta on suunniteltu yhteisesti eteläisen ja</p> |

| | |
|--|---|
| | <p>läntisen alueen ELY-keskusten kanssa. Vuoden 2027 VALTSU-työn painpiste on valittu yhteistyöryhmien kesken.</p> <p>Yrityspalveluilla on aktivoitu yrityksiä kiertotalouden mahdollisuuksiin yrityskäynnin, erilaisin teemaan liittyvin tilaisuuksin sekä muiden tiedotuskäytäntöjen kautta.</p> |
| <p>Luonnon monimuotoisuutta vaalitaan ja vahvistetaan</p> | |
| 2024 | <p>Luonnonsuojelun kokonaistavoite on ollut 1200 ha. HELMI-ohjelmaa on edistetty 1000 hehtaarilla, METSO-ohjelman 100 ja vanhojen suojeluohjelmien, Natura-verkoston ja lajisuojelun toteutusta niin ikään 100 hehtaarilla. Työtä on tehostettu HELMI-viestintäkampanjalla.</p> <p>Pohjanmaalla ja Etelä-Pohjanmaalla on käynnistetty LUMO-toimeenpanosuunnitelma SYKEN laatimalla vastuuluontotyypin ja -lajiselvityksellä. Toimeenpanosuunnitelman laadinta on aloitettu. Lajisuojelua on edistetty 11 hankkeella kiireellisesti suojeltavien lajien priorisointisuunnitelman puitteissa toteuttaen inventointeja ja hoito- ja suojelutoimenpiteitä. Lintulajiston suojelua on edistetty myös vieraspetojen pyynnillä lintuvesikohteilla ja Närpiön saaristossa.</p> <p>Luontotyyppien suojelemiseksi on informoitu maanomistajia avoimien rantatyyppien sijainnista ja inventoitu rannikon suojeltuja luontotyyppisiä. Rajauspäättökäytösten valmistelu on aloitettu ja hoitotoimia on edistetty HELMI-ohjelman kautta. Soiden ennallistamisesta on laadittu Veden palauttaminen suojelusoille -opas sekä järjestetty siihen liittyviä koulutuksia. Muutoin HELMI-ohjelman toimeenpanossa on panostettu perinnebiotooppien hoidon järjestämiseen (vähintään 20 kohdetta), lintuvesien kunnostuksiin (11 kohdetta), purokunnostuksiin (3–4 uutta kunnostuskohdetta ja 3 uutta suunnitelmaa), lähdekunnostusten käynnistämiseen ja rannikon pienvesien kunnostukseen (vähintään 8 kohteella toteutetaan käytännön kunnostustoimia). Rannikon pienvesien kunnostusoppaan molemmat kieliversiot ovat valmistuneet ja koulutukset toteutettu. Lisäksi on tuettu teeman yleistä toteutusta.</p> <p>Perinnebiotooppien hoidossa on hyödynnetty mahdollisimman paljon CAP-suunnitelman toimenpiteitä. Jos arvokkaita kohteita on jäämässä CAP:n ulkopuolelle, on pyritty löytämään uusia tukiratkaisuja. Laji- ja luontotyyppisuojelua on edistetty metsien käyttöä, maatalouden ympäristösopimuksia (CAP), alueidenkäyttöä ja hankkeita ohjaamalla. Erityisen merkittävää ohjaustarvetta on liittynyt vihreän siirtymän hankkeisiin, joiden YVA-hankkeita on vireillä 60. Natura-alueiden suojelua on edistetty lausuntoja antamalla (arvio 20 kpl), Natura IX-toimeenpanoon osallistamalla, pari NATA-arviointia päivittämällä, laatimalla Närpiön saaristoon hoito- ja käyttösuunnitelma ja vähintään yksi virkistyskäyttösuunnitelma. Ekologista kompensatiota on testattu ainakin yhdellä kohteella. Vieraslajien torjuntaan, viestintään ja torjuntakohteiden ennallistamiseen keskittyvä INSPIRE-hanke on käynnistynyt.</p> |
| 2025 | <p>Luonnonsuojelun kokonaistavoite on ollut 1200 ha. Erityisesti tavoitteena on ollut soidensuojelun täydennysehdotuksen toteuttaminen.</p> <p>Biodiversiteettistrategian ja ennallistamisasetuksen toimeenpanoa on edistetty tarkemman ohjauksen mukaisesti. Pohjanmaan ja Etelä-Pohjanmaan LUMO-toimeenpanosuunnitelmaa on laadittu osallistavan suunnittelun periaattein. Lajisuojelua on edistetty kiireellisesti suojeltavien lajien priorisointisuunnitelman mukaisesti painottuen hoito- ja suojelutoimiin. Saaristolintuseurantoja on toteutettu systemaattisesti yhteistyössä Metsähallituksen kanssa.</p> <p>Luontotyyppien suojelemiseksi on tehty suojeltujen luontotyyppien (64 §) inventointeja ja rajauspäättökäytöksiä. Soiden ennallistamista on edistetty Veden palauttaminen suojelusoille -oppaan toimenpitein. Muutoin HELMI-ohjelman toimeenpanossa on panostettu perinnebiotooppien, lintuvesien, purojen, lähteiden ja rannikon pienvesien kunnostukseen sekä koordinoitu viimeksi mainitun teeman valtakunnallista toteutusta.</p> <p>Perinnebiotooppien hoidon rahoitus on pyritty varmistamaan. Laji- ja luontotyyppisuojelua on edistetty metsien käyttöä, maatalouden ympäristösopimuksia (CAP), alueidenkäyttöä ja hankkeita ohjaamalla. Erityisen merkittävää ohjaustarvetta on</p> |

| | |
|------|---|
| | <p>liittynyt vihreän siirtymän hankkeisiin. Natura-alueiden suojelua on edistetty lausuntoja antamalla, NATA- arviointeja päivittämällä ja erilaisia suunnitelmia laatimalla. Ekologisen kompensaation käyttö on vakiintumassa. Valtion vesistö rakenteilla on testattu niittoajankohtien ja -kertojen vaikutusta vieraslajien torjuntaan.</p> |
| 2026 | <p>Luonnonsuojelun kokonaistavoite on ollut 1200 ha. Erityisesti on tavoiteltu soiden suojelun täydennysehdotuksen toteuttamista.</p> <p>Biodiversiteettistrategian ja ennallistamisasetuksen toimeenpanoa on edistetty tarkemman ohjauksen mukaisesti ja ekologisen kompensaation käyttöä on tuettu.</p> <p>Pohjanmaan ja Etelä-Pohjanmaan LUMO-toimeenpanosuunnitelma on valmistunut ja sen toteutus on käynnistynyt. Lajisuojelua on edistetty kiireellisesti suojeltavien lajien priorisointisuunnitelman mukaisesti toimien painottuessa hoito- ja suojelutoimiin. Saaristolintuseurantoja on toteutettu systemaattisesti yhteistyössä Metsähallituksen kanssa.</p> <p>Luontotyyppien suojelua on jatkettu luontotyyppejä (64 §) inventoimalla ja rajauspäätöksiä tekemällä. Soiden ennallistamista on edistetty Veden palauttaminen suojelusoille -oppaan toimenpitein. Muutoin HELMI-ohjelman toimeenpanossa on panostettu perinnebiotooppien, lintuvesien, purojen, lähteiden ja rannikon pienvesien kunnostukseen sekä koordinoitu viimeksi mainitun teeman valtakunnallista toteutusta.</p> <p>Lisäksi laji- ja luontotyyppisuojelelua on edistetty metsien käyttöä, maatalouden ympäristösopimuksia (CAP), alueidenkäyttöä ja hankkeita ohjaamalla. Erityisen merkittävää ohjaustarvetta liittyy vihreän siirtymän hankkeisiin. Natura-alueiden suojelua on edistetty lausuntoja antamalla, NATA- arviointeja päivittämällä ja erilaisia suunnitelmia laatimalla. Vieraslajien torjuntaa edistänyt INSPIRE-hanke on valmistunut.</p> |
| 2027 | <p>Luonnonsuojelun kokonaistavoite on ollut 1200 ha. Erityisesti tavoitteena on ollut edistää soiden suojelun täydennysehdotuksen toteuttamista.</p> <p>Biodiversiteettistrategian ja ennallistamisasetuksen toimeenpanoa on edistetty tarkemman ohjauksen mukaisesti ja ekologisen kompensaation käyttöä on tuettu.</p> <p>Pohjanmaalla ja Etelä-Pohjanmaalla on jatkettu LUMO-toimeenpanosuunnitelman toteutusta osallistamiseen panostaen. Lajisuojelelua on edistetty kiireellisesti suojeltavien lajien priorisointisuunnitelman mukaisesti toimien painottuessa hoito- ja suojelutoimiin. Saaristolintuseurantoja on toteutettu systemaattisesti yhteistyössä Metsähallituksen kanssa.</p> <p>Luontotyyppien suojelemiseksi on tehty suojeltujen luontotyyppien (64 §) inventointeja ja rajauspäätöksiä. Soiden ennallistamista on edistetty Veden palauttaminen suojelusoille – oppaan toimenpitein. Muutoin HELMI-ohjelman toimeenpanossa on panostettu perinnebiotooppien, lintuvesien, purojen, lähteiden ja rannikon pienvesien kunnostukseen sekä koordinoitu viimeksi mainitun teeman valtakunnallista toteutusta.</p> <p>Lisäksi laji- ja luontotyyppisuojelelua on edistetty metsien käyttöä, maatalouden ympäristösopimuksia (CAP), alueidenkäyttöä ja hankkeita ohjaamalla. Jokihelmisimpukoiden ekologista tilaa parantanut LIFE Revives –hanke on valmistunut. Erityisen merkittävää ohjaustarvetta on liittynyt vihreän siirtymän hankkeisiin. Natura-alueiden suojelua on edistetty lausuntoja antamalla, NATA- arviointeja päivittämällä ja erilaisia suunnitelmia laatimalla. Jokilaaksokohtaista vieraslajien torjuntaa on edistetty yhteistyössä kuntien kanssa.</p> |

Kirjoita tähän tarvittaessa taustoittavaa tai merkitystä avaavaa tekstiä

Haitallisten päästöjen väheneminen ja ilmatoriskien hallinta

| Vesienhoidon ja merenhoidon toimenpiteet ovat toteutuneet | |
|--|--|
| 2024 | Arviolta 30–50 % vesien- ja merenhoidon toimenpiteistä on toteutunut. Vesien- ja merenhoidon toimenpiteitä on edistetty kaikkien sektoreiden osalta. Arviolta 25 kunnostushanketta on valmistunut vesiensuojelun tehostamisohjelman puitteissa. Uuden CAP-rahoituksen mukaisia maatalouden vesiensuojelutoimenpiteitä on markkinoitu monipuolisesti. Maa- ja metsätalouden vesienhallintaa ja alan koulutusta on edistetty. Etelä-Pohjanmaan ELY-keskus on saanut rahoituspäätökset valtakunnalliseen vesien- ja merenhoidon strategiseen LIFE-hankkeeseen (ACWA LIFE). Happamien sulfaattimaiden strategia on päivitetty ja lääkeainekuormitusta selvittävä kansainvälinen hanke on alkanut. Pinta- ja pohjavesien painetarkastelut on laadittu valtakunnallisen ohjeistuksen mukaisesti ja tilan arviointi on aloitettu. Vesienhoidon keskeisistä kysymyksistä sekä työohjelmasta ja aikataulusta kaudelle 2028–2033 on kuultu ja kuulemispalautte on koottu ja analysoitu vesienhoitosuunnitelman valmistelua varten. |
| 2025 | Arviolta 50–70 % vesien- ja merenhoidon toimenpiteistä on toteutunut ja uuden CAP:n mukaiset maatalouden vesiensuojelutoimet ovat lisääntymässä. Vesien- ja merenhoidon strateginen LIFE-hanke (ACWA LIFE) on käynnistynyt ja edistää toimenpiteiden toteutusta erityisesti pilottialueilla, kuten Laihianjoki. Painopisteenä ovat vesistökuunnostukset, maa- ja metsätalouden vesiensuojelu ja kestävä vesien hallinta sekä haitallisiin aineisiin liittyvät toimenpiteet taajama-alueilla. Paikallisia sidosryhmiä ja toimijaverkostoja on aktivoitu valuma-alue-suunnitteluun ja käytännön vesiensuojelutyöhön. Pintavesien ekologinen luokittelu sekä pohjavesien tilan arviointi on laadittu valtakunnallisten ohjeistusten mukaisesti. Vesienhoidon toimenpiteiden suunnittelu kaudelle 2028–33 on aloitettu. |
| 2026 | Arviolta 70–80 % vesien- ja merenhoidon toimenpiteistä on toteutunut ja CAP:n mukaiset maatalouden vesiensuojelutoimet ovat lisääntyneet. ACWA LIFE-hanke on aktiivisesti edistänyt vesiensuojelutoimenpiteiden toteutusta. Maa- ja metsätalouden toimenpiteiden toteutusmallia on hyödynnetty ja luonnonmukainen vesirakentamisen osuus on lisääntynyt. Kunnostustoimista valtaosa on toteutunut ja sidosryhmiä on aktivoitu kolmen maakunnan alueella. Vesienhoidon ohjauskeino-tyyppisiä toimenpiteitä on edistetty valtuuksien puitteissa. Lääkeainekuormitusta selvittävä kansainvälinen hanke on valmistunut. Vesienhoidon toimenpiteet kaudelle 2028–2033 on suunniteltu yhteistyössä sidosryhmien kanssa. Vesienhoitosuunnitelmaa on valmisteltu ja kuuleminen aloitettu. Merenhoidon seurantaohjelmasta on järjestetty kuuleminen. |
| 2027 | Arviolta 80–90 % vesien- ja merenhoidon toimenpiteistä on toteutunut. Vesienhoitosuunnitelman toimenpiteet ovat edistyneet mm. CAP-rahoituksen kautta, mutta vesienhoidon tavoitteita ei ole vielä saavutettu. Haasteena on ollut alueen vesistöjen moniongelmaisuus: rakenteelliset ongelmat, happamuus ja rehevyys. Lisäksi ilmastonmuutos on lisännyt vesien- ja merenhoidon haasteita. Vesistökuormituksen väheneminen on näkynyt melko hitaasti vesien tilan paranemisena. Vesiensuojelun uusien ohjauskeinojen ja tukijärjestelmien valmistelu on aloitettu. ACWA LIFE-hanke on aktiivisesti edistänyt toimenpiteiden kohdentamista ja toteutusta ja tuottanut arvokasta tietoa seuraavan kauden vesienhoitosuunnitelmia varten. Vesienhoitosuunnitelma kaudelle 2028–2033 on valmisteltu kuulemispalautteen pohjalta ja hyväksytty vesienhoitoalueen ohjausryhmässä. |
| Pilaantuneista maa-alueista johtuvat riskit vähenevät (tehtävä hoidetaan keskitetysti Pirkanmaan ELY-keskuksesta) | |
| 2024 | Mittarit: Pilaantuneiden alueiden selvityskohteet (järjestäminen/avustukset) Pilaantuneiden alueiden puhdistuskohteet (järjestäminen/avustukset) Vuosittain tulee selvittää 50 kohteen pilaantuneisuus ja puhdistaa 10 kohdetta. |
| 2025 | Mittarit: Pilaantuneiden alueiden selvityskohteet (järjestäminen/avustukset) Pilaantuneiden alueiden puhdistuskohteet (järjestäminen/avustukset) Vuosittain tulee selvittää 50 kohteen pilaantuneisuus ja puhdistaa 10 kohdetta. |
| 2026 | Mittarit: Pilaantuneiden alueiden selvityskohteet (järjestäminen/avustukset) Pilaantuneiden alueiden puhdistuskohteet (järjestäminen/avustukset) Vuosittain tulee selvittää 50 kohteen pilaantuneisuus ja puhdistaa 10 kohdetta. |

| | |
|------|---|
| 2027 | <i>Mittarit: Pilaantuneiden alueiden selvityskohteet (järjestäminen/avustukset) Pilaantuneiden alueiden puhdistuskohteet (järjestäminen/avustukset) Vuosittain tulee selvittää 50 kohteen pilaantuneisuus ja puhdistaa 10 kohdetta.</i> |
|------|---|

Etelä-Pohjanmaan, Keski-Pohjanmaan ja Pohjanmaan vesien tila on selvästi huonompi kuin Suomessa keskimäärin. Alueen jokivesistöt ja useat järvetkin ovat moniongelmaisia, sillä ne kärsivät maaperän happamuuden, liiallisen ravinnekuormituksen ja patojen ja muiden rakenteellisten muutosten vaikutuksista. Myös merialueen, varsinkin Selkämeren ja Merenkurkun, tila on viime vuosina heikentynyt ja sinileväkukinnot ovat yleistyneet. Vesien- ja merenhoidon toimenpideohjelmat vuosille 2022–2027 sisältävät runsaasti eri vastuutahoille kohdistettuja sektorikohtaisia toimenpide-ehdotuksia. ELY-keskuksen tehtävänä on edistää ja seurata toteutumista sektoreittain kolmen vuoden välein ja raportoida tiedot EU-komissiolle. Vesienhoitokauden puolella välissä (vuoden 2024 lopulla) kerätään ja raportoidaan ensimmäinen numeerinen tieto toteumasta, jonka pohjalta on mahdollista tehdä tarkempi arvio vuosien 2025–2027 toimenpiteiden toteumasta. Tämän lisäksi ELY-keskukset valmistelevat seuraavan vesienhoitokauden vesienhoitosuunnitelmaa ja siihen tarvittavia taustaselvityksiä. Etelä-Pohjanmaan ELY-keskus osallistuu aktiivisesti pohjoismaisten vesienhoitoviranomaisten yhteistyöhön ja yhteensovittaa vesienhoidon suunnitteluprosessit Ahvenanmaan maakuntahallituksen kanssa.

Ihmisten hyvinvointia, luontosuhdetta sekä sujuvaa ja turvallista arkea tukeva rakennettu ympäristö

| Valtakunnalliset alueidenkäyttötavoitteet toteutuvat ja yhdyskuntarakenne on kestävä | |
|---|--|
| 2024 | <p><i>Alueidenkäytön edistämiseksi painopisteenä on ollut valtakunnallisten alueidenkäyttötavoitteiden sekä maankäyttö- ja rakennuslain tavoitteiden toteutumisen ja 2025 voimaan tulevan rakentamislain toimeenpanoon valmistautumisen tukeminen. Yhdyskuntarakenteen kestävyteen ja joukkoliikenteen mahdollistamiseen kasvukeskuksissa on kiinnitetty erityistä huomiota. Edistämistehtäviä on hoidettu asiakas- ja tarvelähtöisesti. Edellä mainitut asiat ovat olleet esillä myös kuntien kehittämiskeskusteluissa sekä muussa viranomaisyhteistyössä ja informaatio-ohjauksessa. Kuntien kehittämiskeskusteluiden 2024 teemana on ollut ajankohtaisten kunnan alueidenkäytön kysymysten lisäksi uuden ohjeistuksen ja lainsäädännön muutosten huomiointi sekä tuleviin lainsäädännön muutoksiin varautuminen kunnan kaavoitus- ja rakennusvalvontatoimessa (tuulivoimaa ja aurinkovoimaa koskeva ohjeistus, luonnonsuojelulaki, rakentamislaki, alueidenkäyttölaki sekä laki rakennetun ympäristön tietojärjestelmästä) ELY-keskus on valvonut valtakunnallisten ja merkittävien maakunnallisten asioiden huomioon ottamista alueidenkäytön ratkaisuihin.</i></p> <p><i>Väestötiheydeltään vähintään 20 asukasta hehtaarilla alueilla asuvien osuus ELY:n toimialueen kaupunkiseututaajamien väestöstä on kasvanut tasolle 47,2 %.</i></p> |
| 2025 | <p><i>Alueidenkäytön edistämiseksi painopisteenä on ollut valtakunnallisten alueidenkäyttötavoitteiden sekä rakentamislain ja alueidenkäyttölain tavoitteiden ja toimeenpanon tukeminen. Yhdyskuntarakenteen kestävyteen ja palveluverkkokysymyksiin on kiinnitetty erityistä huomiota. Edistämistehtäviä on hoidettu asiakas- ja tarvelähtöisesti. Edellä mainitut asiat ovat olleet esillä myös kuntien kehittämiskeskusteluissa sekä muussa viranomaisyhteistyössä ja informaatio-ohjauksessa. Kuntien kehittämiskeskusteluiden 2025 teemana on ollut ajankohtaisten kunnan alueidenkäytön kysymysten lisäksi valtion aluehallinnon uudistuksen tilanne ja uudistuksen vaikutukset kunnan kaavoitus- ja rakennusvalvontatehtäviin liittyvään viranomaisyhteistyöhön, kiertotalouden edistäminen sekä uusiutuvien energiaratkaisujen edistäminen. ELY-keskus on valvonut valtakunnallisten ja merkittävien maakunnallisten asioiden huomioon ottamista alueidenkäytön ratkaisuihin.</i></p> <p><i>Väestötiheydeltään vähintään 20 asukasta hehtaarilla alueilla asuvien osuus ELY:n toimialueen kaupunkiseututaajamien väestöstä on kasvanut tasolle 47,3 %.</i></p> |
| 2026 | <p><i>Alueidenkäytön edistämiseksi painopisteenä on ollut valtakunnallisten alueidenkäyttötavoitteiden sekä rakentamislain ja alueidenkäyttölain tavoitteiden tukeminen. Yhdyskuntarakenteen kestävyteen ja energiatehokkuuteen on kiinnitetty erityistä huomiota. Edistämistehtäviä on hoidettu asiakas- ja tarvelähtöisesti. Edellä</i></p> |

| | |
|---|--|
| | <p>mainitut asiat ovat olleet esillä myös kuntien kehittämiskeskusteluissa, muussa viranomaisyhteistyössä ja informaatio-ohjauksessa. ELY-keskus on valvonut valtakunnallisten ja merkittävien maakunnallisten asioiden huomioon ottamista alueidenkäytön ratkaisuihin.</p> <p>Väestötiheydeltään vähintään 20 asukasta hehtaarilla alueilla asuvien osuus ELY:n toimialueen kaupunkiseututaajamien väestöstä on kasvanut tasolle 47,4 %.</p> |
| 2027 | <p>Alueidenkäytön edistämiseksi painopisteenä on ollut valtakunnallisten alueidenkäyttötavoitteiden sekä rakentamislain ja alueidenkäyttölain tavoitteiden tukeminen. Yhdyskuntarakenteen kestäväyyteen ja täydennysrakentamiseen olemassa oleva rakennuskanta huomioiden on kiinnitetty erityistä huomiota. Edistämistehtäviä on hoidettu asiakas- ja tarvelähtöisesti. Edellä mainitut asiat ovat olleet esillä myös kuntien kehittämiskeskusteluissa, muussa viranomaisyhteistyössä ja informaatio-ohjauksessa. ELY-keskus on valvonut valtakunnallisten ja merkittävien maakunnallisten asioiden huomioon ottamista alueidenkäytön ratkaisuihin.</p> <p>Väestötiheydeltään vähintään 20 asukasta hehtaarilla alueilla asuvien osuus ELY:n toimialueen kaupunkiseututaajamien väestöstä on kasvanut tasolle 47,5 %.</p> |
| Kaavoitus edistää ilmastokestävyyttä ja puhdasta siirtymää | |
| 2024 | <p>Kaavoitus- ja rakennustoimen edistämisen keinoin on tuettu ilmastomuutoksen hillintää ja siihen sopeutumista, yhdyskuntarakenteen eheyttämistä, sekä uusiutuvien energiamuotojen tuotannon, energian varastoinnin ja siirron järjestämisen edellytyksiä. Tuulivoima- ja aurinkovoimahankkeiden yhteensovittamista muun maankäytön kanssa on edistetty kaavoitus- ja lupamenettelyissä valtakunnallisten linjausten mukaisesti. Kuntia on kannustettu ennakoiviin yleiskaavallisiin tarkasteluihin merkittävien puhtaan siirtymän hankkeiden sijoittumisen ohjaamiseksi muut alueidenkäytön intressit huomioiden. Kehittämiskeskustelussa on nostettu esiin tuulivoima- ja aurinkovoimahankkeiden ohjaamiseen liittyvä valtakunnallinen ohjeistus. Asuntorakentamisen osalta kaavoituksen edistämiseksi ja neuvonnassa on tuotu esiin uusiutuvan energian käyttömahdollisuudet (aurinkoenergia, maalämpö) huomioivien suunnitteluratkaisujen käyttö sekä edistetty puurakentamista. Valtakunnallisen tuulivoimaneuvonnan ja uusiutuvan energian lupaneuvonnan kautta on tarjottu tukea sujuviin viranomaismenettelyihin ilmastokestävyyttä ja puhdasta siirtymää toteuttaviin uusiutuvan energian hankkeisiin.</p> <p>Tuulivoimaosayleiskaavoja on ollut vireillä noin 60 ja aurinkovoimahankkeita koskevia kaavoja tai lupamenettelyjä noin 10.</p> |
| 2025 | <p>Kaavoitus- ja rakennustoimen edistämisen keinoin on tuettu ilmastomuutoksen hillintää ja siihen sopeutumista, yhdyskuntarakenteen eheyttämistä, sekä uusiutuvien energiamuotojen tuotannon, energian varastoinnin ja siirron järjestämisen edellytyksiä. Tuulivoima- ja aurinkovoimahankkeiden yhteensovittamista muun maankäytön kanssa on edistetty kaavoitus- ja lupamenettelyissä valtakunnallisten linjausten mukaisesti. Kuntia on kannustettu ennakoiviin yleiskaavallisiin tarkasteluihin merkittävien puhtaan siirtymän hankkeiden sijoittumisen ohjaamiseksi muut alueidenkäytön intressit huomioiden. Kehittämiskeskustelussa on nostettu esiin tuulivoima- ja aurinkovoimahankkeiden ohjaamiseen liittyvä valtakunnallinen ohjeistus. Asuntorakentamisen osalta kaavoituksen edistämiseksi ja neuvonnassa on tuotu esiin uusiutuvan energian käyttömahdollisuudet huomioivien suunnitteluratkaisujen käyttö sekä edistetty puurakentamista. Valtakunnallisen tuulivoimaneuvonnan ja uusiutuvan energian lupaneuvonnan kautta on tarjottu tukea sujuviin viranomaismenettelyihin ilmastokestävyyttä ja puhdasta siirtymää toteuttaviin uusiutuvan energian hankkeisiin.</p> <p>Tuulivoimaosayleiskaavoja on ollut vireillä noin 50 ja aurinkovoimahankkeita koskevia kaavoja tai lupamenettelyjä noin 10.</p> |
| 2026 | <p>Kaavoitus- ja rakennustoimen edistämisen keinoin on tuettu ilmastomuutoksen hillintää ja siihen sopeutumista, yhdyskuntarakenteen eheyttämistä, sekä uusiutuvien energiamuotojen tuotannon, energian varastoinnin ja siirron järjestämisen edellytyksiä. Tuulivoima- ja aurinkovoimahankkeiden yhteensovittamista muun</p> |

| | |
|------|--|
| | <p>maankäytön kanssa on edistetty kaavoitus- ja lupamenettelyissä valtakunnallisten linjausten mukaisesti. Kuntia on kannustettu ennakoiviin yleiskaavallisiin tarkasteluihin merkittävien puhtaan siirtymän hankkeiden sijoittumisen ohjaamiseksi muut alueidenkäytön intressit huomioiden. Kehittämiskeskustelussa on nostettu esiin tuulivoima- ja aurinkovoimahankkeiden ohjaamiseen liittyvä valtakunnallinen ohjeistus. Asuntorakentamisen osalta kaavoituksen edistämässä ja neuvonnassa on tuotu esiin uusiutuvan energian käyttömahdollisuudet huomioivien suunnitteluratkaisujen käyttö sekä edistetty puurakentamista. Valtakunnallisen tuulivoimaneuvonnan ja uusiutuvan energian lupaneuvonnan kautta on tarjottu tukea sujuviin viranomaismenettelyihin ilmastokestävyttä ja puhdasta siirtymää toteuttaviin uusiutuvan energian hankkeisiin.</p> <p>Tuulivoimayleiskaavoja on ollut vireillä 30 ja aurinkovoimahankkeita koskevia kaavoja ja lupamenettelyjä 10.</p> |
| 2027 | <p>Kaavoitus- ja rakennustoimen edistämisen keinoin on tuettu ilmastomuutoksen hillintää ja siihen sopeutumista, yhdyskuntarakenteen eheyttämistä, sekä uusiutuvien energiamuotojen tuotannon, energian varastoinnin ja siirron järjestämisen edellytyksiä. Tuulivoima- ja aurinkovoimahankkeiden yhteensovittamista muun maankäytön kanssa on edistetty kaavoitus- ja lupamenettelyissä valtakunnallisten linjausten mukaisesti. Kuntia on kannustettu ennakoiviin yleiskaavallisiin tarkasteluihin merkittävien puhtaan siirtymän hankkeiden sijoittumisen ohjaamiseksi muut alueidenkäytön intressit huomioiden. Kehittämiskeskustelussa on nostettu esiin tuulivoima- ja aurinkovoimahankkeiden ohjaamiseen liittyvä valtakunnallinen ohjeistus. Asuntorakentamisen osalta kaavoituksen edistämässä ja neuvonnassa on tuotu esiin uusiutuvan energian käyttömahdollisuudet huomioivien suunnitteluratkaisujen käyttö sekä edistetty puurakentamista. Valtakunnallisen tuulivoimaneuvonnan ja uusiutuvan energian lupaneuvonnan kautta on tarjottu tukea sujuviin viranomaismenettelyihin ilmastokestävyttä ja puhdasta siirtymää toteuttaviin uusiutuvan energian hankkeisiin.</p> <p>Tuulivoimaosayleiskaavoja on ollut vireillä noin 20 ja aurinkovoimahankkeita koskevia kaavoja tai lupamenettelyjä noin 10.</p> |

Tavoitemittarina toimiva väestötiheydeltään vähintään 20 asukasta hehtaarilla alueilla asuvien osuus ELY-keskuksen toimialueen kaupunkiseututaajamien väestöstä kuvaa ELY-keskuksen toimialueella ainoastaan Seinäjoen, Vaasan, Pietarsaaren ja Kokkolan kaupunkiseututaajamien kehitystä. Kyseisissä kaupunkiseututaajamissa on runsaasti omakotitalovaltaisia alueita, joissa väestön ikääntymisen seurauksena väkiluku laskee. ELY-keskuksen toimilla ei ole vaikutusta väestön ikääntymiskehitykseen, joka osin mittaritietoon vaikuttaa. Keskusta-alueiden kerrostaloina toteutuva täydennysrakentaminen lisää kuitenkin merkittävästi tiiviissä rakenteessa asuvien asukkaiden määrää näissä kaupungeissa.

3.3 Edistämme varautumista ja kokonaisturvallisuutta

Vahva poikkihallinnollinen varautuminen ja kokonaisturvallisuuden yhteistoiminta

| | |
|---|--|
| <i>Turvaamme kriittisten toimintojen jatkuvuuden vastuualueilla normaaliolojen vakavissa häiriötilanteissa ja poikkeusoloissa huoltovarmuus huomioiden</i> | |
| 2024 | <p>Varautumisen mahdollistavat ELY-keskusten kriittiset toiminnot ja niihin kohdistuvat uhkat on ennakoivasti tunnistettu. Kriittisten toimintojen resursoinnista kaikissa olosuhteissa on huolehdittu ja toimintojen häiriösietoisuutta on vahvistettu systemaattisella alueellisella harjoitustoiminnalla. Eri vastuualueiden kriittiset tarpeet on tunnistettu myös samalla alueella vaikuttavien muiden ELY-keskusten välillä.</p> |
| 2025 | <p>Toimintakyvyn varmistamisen ja jatkuvuuden hallinnan prosessit, ml. poikkisektoraalinen yhteistyö, on päivitetty toimiviksi myös aluehallintouudistuksen jälkeisessä ajassa. Eri vastuualueiden toiminnot on yhteen sovitettu.</p> |

| | |
|------|--|
| 2026 | <i>Valmiuslain uudistamisen yhteydessä arvioidaan vaikutukset ELY-keskusten (/elinvoimakeskusten) toimintoihin ja sitä kautta virastojen valmiussuunnitelmiin ja poikkeusoloissa tapahtuvan toiminnan osalta.</i> |
| 2027 | <i>Yhteinen alueellinen sekä kansallinen valmiusharjoittelu, jossa toteutetaan käytännössä eri vastuualueiden kriittisen infrastruktuurin, palveluiden ja toimintojen turvaamista samassa harjoituksessa yhdessä yhteistyökumppanien ja sidosryhmien kanssa.</i> |

ELY-keskuksella on yhteinen valmiuspäällikkö Pohjanmaan ELY-keskuksen kanssa, jonka tehtävänä on koordinaida varautumiseen kytkeytyviä tehtäviä ja kehittää tematiikkaan liittyviä johtamis- ja yhteistyökäytäntöjä huomioiden organisaatioiden tehtäväalueet ja kumppanuusverkostot kolmessa pohjalaismaakunnassa.

Etelä-Pohjanmaan ELY-keskukseen on keskitetty valtakunnallinen vastuu valtion vesistöarakenteista ja hydrologisesta tiedontuotannosta. ELY koordinoi vesistöarakenteiden perusparannushankkeita, joiden kautta varmistetaan rakenteiden toimivuus erityisesti häiriötilanteissa. Säännöstelypatojen ja muiden vesistöarakenteiden käyttövarmuutta parannetaan lisäämällä automaatiota huomioiden kyberturvallisuus. Hydrologisen tiedontuotannon häiriönsietokykyä parannetaan automatisoimalla tärkeimmät kohteet kahdella eri mittalaitteella ja modernisoidulla laitekantaa. ELY-keskuksen valmiutta ympäristövahinkotilanteissa parannetaan 24/7 ympäristövahinkopäivystyksellä, jota Etelä-Pohjanmaan ELY-keskus koordinoi.

Perustetaan ELY-keskuksen, YT-alueiden ja muiden alueen varautumiseen liittyvien organisaatioiden edustajista koostuvan alkutuotannon valmiusryhmän, joka mm. koordinoi ja suunnittelee alueensa alkutuotannon varautumista. Kehittämistoimien tavoitteena on pyrkiä parantamaan maatalojen varautumista erilaisissa kriisitilanteissa tuomalla yrittäjille tietoa ja vaihtoehtoja, jotta he pystyvät omalla tilallaan suunnittelemaan ja tekemään tarvittavia toimenpiteitä.

Käynnistetään pilottihanke, joka tavoitteena on huoltovarmuuden ja kriisinsietokyvyn vahvistaminen sekä alueellisen elinkeinoelämän varautumiseen liittyvän yhteistoiminnan kehittäminen. Tavoitteena on jatkuvuuden hallinnan kehittäminen alueen pk-yrityksissä, yritysrajapinnassa toimivien asiantuntijoiden osaamisen lisääminen jatkuvuuden ja varautumisen osalta sekä alueellisen elinkeinoelämän varautumiseen liittyvän yhteistoiminnan kehittäminen toiminnan jatkuvuuden ylläpitämiseksi. Varmistetaan toiminnan jatkuvuus pilotoinnin päätyttyä.

3.4 Turvaamme hyvinvointia ja yhdenvertaisuutta

Valvonta on vaikuttavaa ja oikea-aikaista

| <i>Normaaliolojen turvallisuutta on kehitetty ja seurattu aktiivisesti</i> | |
|---|--|
| 2024 | <p>ELY-keskus toteuttaa elintarviketurvallisuuden valvontasuunnitelmat täysimääräisesti. Säädösten vaatimukset täyttävien elintarvikeketjun toimijoiden osuus on vähintään 90 %.</p> <p>ELY-keskus toteuttaa maatalouden valvontasuunnitelmat täysimääräisesti (100 %). ELY-keskus toteuttaa ympäristösopimusten hallinnolliset tarkastuskäynnit (maastokatselmukset) vuosien 2023 ja 2024 aikana.</p> <p>Henkilövahinkoon johtaneiden onnettomuuksien määrä on enintään 150 kpl.</p> <p>Ympäristövalvonnan valvontasuunnitelmiin sisältyvän YSL:n mukaisen valvontaohjelman toteutuminen: 100 %</p> |
| 2025 | <p>ELY-keskus toteuttaa elintarviketurvallisuuden valvontasuunnitelmat täysimääräisesti. Säädösten vaatimukset täyttävien elintarvikeketjun toimijoiden osuus on vähintään 90 %.</p> |

| | |
|------|--|
| | <p>ELY-keskus toteuttaa maatalouden valvontasuunnitelmat täysimääräisesti (100 %). ELY-keskus toteuttaa ympäristösopimusten hallinnolliset tarkastuskäynnit (maastokatselmukset) vuosien 2023 ja 2024 aikana.</p> <p>Henkilövahinkoon johtaneiden onnettomuuksien määrä on enintään 146 kpl.</p> <p>Ympäristövalvonnan valvontasuunnitelmiin sisältyvän YSL:n mukaisen valvontaohjelman toteutuminen: 100 %</p> |
| 2026 | <p>ELY-keskus toteuttaa elintarviketurvallisuuden valvontasuunnitelmat täysimääräisesti. Säädösten vaatimukset täyttävien elintarvikeketjun toimijoiden osuus on vähintään 90 %.</p> <p>ELY-keskus toteuttaa maatalouden valvontasuunnitelmat täysimääräisesti (100 %). ELY-keskus toteuttaa ympäristösopimusten hallinnolliset tarkastuskäynnit (maastokatselmukset) vuosien 2023 ja 2024 aikana.</p> <p>Henkilövahinkoon johtaneiden onnettomuuksien määrä on enintään 142 kpl.</p> <p>Ympäristövalvonnan valvontasuunnitelmiin sisältyvän YSL:n mukaisen valvontaohjelman toteutuminen: 100 %</p> |
| 2027 | <p>ELY-keskus toteuttaa elintarviketurvallisuuden valvontasuunnitelmat täysimääräisesti. Säädösten vaatimukset täyttävien elintarvikeketjun toimijoiden osuus on vähintään 90 %.</p> <p>ELY-keskus toteuttaa maatalouden valvontasuunnitelmat täysimääräisesti (100 %). ELY-keskus toteuttaa ympäristösopimusten hallinnolliset tarkastuskäynnit (maastokatselmukset) vuosien 2023 ja 2024 aikana.</p> <p>Henkilövahinkoon johtaneiden onnettomuuksien määrä on enintään 139 kpl.</p> <p>Ympäristövalvonnan valvontasuunnitelmiin sisältyvän YSL:n mukaisen valvontaohjelman toteutuminen: 100 %</p> |

Ympäristövalvontaa tehdään 100 % riskinarvioinnin perusteella ja määräaikaistarkastukset perustuvat vuosittaiseen valvontasuunnitelmaan. Riskinarviointitarkastukset päivitetään säännöllisesti ja valvontaa keskitetään suurimman riskin kohteisiin. Ympäristövalvonnassa esiin tulleet puutteet nostetaan valvonnan kärjiksi riskien hallitsemiseksi. Ympäristövalvonnassa varaudutaan mm. ilmastonmuutoksen sekä muuttuneen eläintautitilanteen aiheuttamiin haasteisiin ja turvetuotannon jälkihoitoon.

Etelä-Pohjanmaan ELY-keskuksen valvonnassa on noin 900 ympäristölupapalvelullista toimintaa, joista noin 200 on teollisuuspäästödirektiivin (2010/75/EU) mukaisia vuosittain tarkastettavia nk. direktiivilaitoksia. Lisäksi jä-tettä ammattimaisesti kuljettavia yrityksiä on noin 300. Valvontakohteiden määrä on alueellamme muihin ELY-keskuksiin verrattuna varsin suuri. Toimintaympäristössä tapahtuneet muutokset, kuten korona ja lintuinfluenssa sekä turvetuotannon alasajo, ovat heijastuneet jo ennestään niukkoihin valvontaresursseihin. Lisäksi uusi kii- vostoiminta, vihreä siirtymä ja YVA-hankkeet ovat työllistäneet kuluneen vuoden aikana valvojina toimivia asian- tuntijoita.

Maahanmuuttaneiden kotoutuminen ja työllistyminen nopeutuvat ja tehostuvat

| Kotoutuminen ja työllistyminen tapahtuvat nopeasti ja maahanmuuttajien omaa vastuuta lisäävästi | |
|--|--|
| 2024 | <p><i>ELY-keskus varmistaa osaltaan, että alue- ja paikallistasolla TE24-uudistuksen ja kotoutumislain kokonaisuudistuksen toimeenpanossa vahvistetaan maahanmuuttajien työllisyyttä ja omaa vastuuta kotoutumisestaan.</i></p> <p><i>Tilapäistä suojelua saavien työllistyminen ja kuntiin siirtyminen nopeutuu ja tehostuu.</i></p> <p><i>ELY-keskusten on TE-toimistojen tulosohejauksessa huomioitava, että maahanmuuttajien oma vastuu kotoutumisestaan vahvistuu, työllisyys lisääntyy, sekä tuki-riippuvuus vähenee. Erityisenä kohderyhmänä ovat kv. suojelua saavat ja maahanmuuttajanaiset.</i></p> <p><i>ELY-keskus seuraa ulkomaalaistaustaisten työllisyysastetta alueellaan, keskeisenä kohderyhmänä ulkomaalaistaustaiset naiset.</i></p> |
| 2025 | <p><i>ELY-keskus varmistaa osaltaan, että alue- ja paikallistasolla työllisyyspalvelu-uudistuksen ja kotoutumislain kokonaisuudistuksen toimeenpanossa vahvistetaan maahanmuuttajien työllisyyttä ja omaa vastuuta kotoutumisestaan.</i></p> <p><i>Tilapäistä suojelua saavien työllistyminen ja kuntiin siirtyminen nopeutuu ja tehostuu.</i></p> <p><i>ELY-keskus seuraa ulkomaalaistaustaisten työllisyysastetta alueellaan, keskeisenä kohderyhmänä ulkomaalaistaustaiset naiset.</i></p> <p><i>ELY-keskus varmistaa osaltaan, että maahanmuuttajaäitien työllisyys ja kielitaito paranevat.</i></p> <p><i>ELY-keskus tekee yhteistyötä KEHA-keskuksen kanssa maahanmuuton ja kotoutumisen alueellisen seurannan kehittämiseksi.</i></p> |
| 2026 | <p><i>ELY-keskus varmistaa osaltaan, että alue- ja paikallistasolla vahvistetaan maahanmuuttajien työllisyyttä ja omaa vastuuta kotoutumisestaan.</i></p> <p><i>Tilapäistä suojelua saavien työllistyminen ja kuntiin siirtyminen nopeutuu ja tehostuu.</i></p> <p><i>ELY-keskus seuraa ulkomaalaistaustaisten työllisyysastetta alueellaan, keskeisenä kohderyhmänä ulkomaalaistaustaiset naiset.</i></p> <p><i>ELY-keskus varmistaa osaltaan, että maahanmuuttajaäitien työllisyys ja kielitaito paranevat.</i></p> <p><i>ELY-keskus tekee yhteistyötä KEHA-keskuksen kanssa maahanmuuton ja kotoutumisen alueellisen seurannan kehittämiseksi.</i></p> |
| 2027 | <p><i>ELY-keskus varmistaa osaltaan, että alue- ja paikallistasolla vahvistetaan maahanmuuttajien työllisyyttä ja omaa vastuuta kotoutumisestaan.</i></p> <p><i>Tilapäistä suojelua saavien työllistyminen ja kuntiin siirtyminen nopeutuu ja tehostuu.</i></p> <p><i>ELY-keskus seuraa ulkomaalaistaustaisten työllisyysastetta alueellaan, keskeisenä kohderyhmänä ulkomaalaistaustaiset naiset.</i></p> <p><i>ELY-keskus varmistaa osaltaan, että maahanmuuttajaäitien työllisyys ja kielitaito paranevat.</i></p> |

| | |
|---|--|
| | <i>ELY-keskus tekee yhteistyötä KEHA-keskuksen kanssa maahanmuuton ja kotoutumisen alueellisen seurannan kehittämiseksi.</i> |
| Alueelliseen yhteistyöhön, kansainvälistä suojelua saavien vastaanottoon ja rinnakkaisyhteiskuntien torjumiseen sekä hyvien väestösuhteiden edistämiseen panostetaan | |
| 2024 | <i>ELY-keskus vahvistaa tietoisuutta kotoutumisjärjestelmän kannustavuuden ja velvoittavuuden lisäämisestä.</i> <i>Osana alueellista yhteistyötä ELY-keskus tukee kuntia ja hyvinvointialueita rinnakkaisyhteiskuntien syntymisen torjumisessa ja hyvien väestösuhteiden edistämisessä.</i> |
| 2025 | <i>ELY-keskus vahvistaa tietoisuutta kotoutumisjärjestelmän kannustavuuden ja velvoittavuuden lisäämisestä.</i> <i>Osana alueellista yhteistyötä ELY-keskus tukee kuntia ja hyvinvointialueita rinnakkaisyhteiskuntien syntymisen torjumisessa ja hyvien väestösuhteiden edistämisessä.</i> |
| 2026 | <i>ELY-keskus vahvistaa tietoisuutta kotoutumisjärjestelmän kannustavuuden ja velvoittavuuden lisäämisestä.</i> <i>Osana alueellista yhteistyötä ELY-keskus tukee kuntia ja hyvinvointialueita rinnakkaisyhteiskuntien syntymisen torjumisessa ja hyvien väestösuhteiden edistämisessä.</i> |
| 2027 | <i>ELY-keskus vahvistaa tietoisuutta kotoutumisjärjestelmän kannustavuuden ja velvoittavuuden lisäämisestä.</i> <i>Osana alueellista yhteistyötä ELY-keskus tukee kuntia ja hyvinvointialueita rinnakkaisyhteiskuntien syntymisen torjumisessa ja hyvien väestösuhteiden edistämisessä.</i> |

Kirjoita tähän tarvittaessa taustoittavaa tai merkitystä avaavaa tekstiä

3.5 Tulosohejauksessa huomioitavat valtionhallinnon yhteiset teemat

Digitalisaation edistäminen/Turvalliset, luotettavat ja yhteen toimivat digitaaliset palvelumme ovat asiakaslähtöisiä ja sujuvoittavat prosesseja

| | |
|--|--|
| Toimintaprosesseja sujuvoitetaan digitalisaation keinoin. | |
| 2024 | <i>ELY-keskus osallistuu aktiivisesti asiakkaidemme käyttämien digitaalisten palveluiden kehittämiseen siten, että ne ovat turvallisia, luotettavia, yhteen toimivia, asiakaslähtöisiä ja prosesseja sujuvoittavia. ELY-keskus asettaa asiantuntijoita (otoperiaatteella) tähän kehitystyöhön. ELY-keskukset, yhdessä KEHA-keskuksen kanssa tekevät ehdotuksia myös niiden järjestelmien kehittämiseksi, jotka palvelevat ELY-keskuksen asiakkaita, vaikka nämä järjestelmät eivät olisikaan KEHA-keskuksen ylläpitämiä.</i> |
| 2025 | <i>ELY-keskus osallistuu aktiivisesti asiakkaidemme käyttämien digitaalisten palveluiden kehittämiseen siten, että ne ovat turvallisia, luotettavia, yhteen toimivia, asiakaslähtöisiä ja prosesseja sujuvoittavia. ELY-keskus asettaa asiantuntijoita (otoperiaatteella) tähän kehitystyöhön. ELY-keskukset, yhdessä KEHA-keskuksen kanssa tekevät ehdotuksia myös niiden järjestelmien kehittämiseksi, jotka palvelevat ELY-keskuksen asiakkaita, vaikka nämä järjestelmät eivät olisikaan KEHA-keskuksen ylläpitämiä.</i> |

| | |
|------|--|
| 2026 | <i>ELY-keskus osallistuu aktiivisesti asiakkaidemme käyttämien digitaalisten palveluiden kehittämiseen siten, että ne ovat turvallisia, luotettavia, yhteen toimivia, asiakaslähtöisiä ja prosesseja sujuvoittavia. ELY-keskus asettaa asiantuntijoita (otoperiaatteella) tähän kehitystyöhön. ELY-keskukset, yhdessä KEHA-keskuksen kanssa tekevät ehdotuksia myös niiden järjestelmien kehittämiseksi, jotka palvelevat ELY-keskuksen asiakkaita, vaikka nämä järjestelmät eivät olisikaan KEHA-keskuksen ylläpitämiä.</i> |
| 2027 | <i>ELY-keskus osallistuu aktiivisesti asiakkaidemme käyttämien digitaalisten palveluiden kehittämiseen siten, että ne ovat turvallisia, luotettavia, yhteen toimivia, asiakaslähtöisiä ja prosesseja sujuvoittavia. ELY-keskus asettaa asiantuntijoita (otoperiaatteella) tähän kehitystyöhön. ELY-keskukset, yhdessä KEHA-keskuksen kanssa tekevät ehdotuksia myös niiden järjestelmien kehittämiseksi, jotka palvelevat ELY-keskuksen asiakkaita, vaikka nämä järjestelmät eivät olisikaan KEHA-keskuksen ylläpitämiä.</i> |

Digitalisaation mahdollisuudet hyödynnetään huomioiden mm. kaukokartoituksen, automaation ja dronetekniikan uudet mahdollisuudet. ELY-keskuksessa huolehditaan siitä, että tietojärjestelmien käyttöä tehostetaan ja sähköistä asiointia edistetään. Toimenpiteiden vaikutuksia mitataan. ELY-keskuksessa toimiva valtakunnallinen uusiutuvan energian yhteispisteviranomainen osallistuu TEM:n yhden luokun periaatteen Luvat ja valvonta – palvelun valmisteluun.

ELY-keskusten paikkatietohankkeessa (Paketti v.2023–2024) kehitetään ja yhtenäistetään ELY-keskuksissa tehtävää paikkatietotyötä. Paikkatieto on keskeinen työkalu useissa ELY-keskusten asiantuntijoiden tehtävissä. Hanke edistää mm. tiedonhallintaa ja lisää yhteistyötä paikkatiedon saralla ELY-keskusten välillä ja muiden julkishallinnon organisaatioiden kanssa. Hankkeessa on kartoitettu keskeisiä kehityskohteita haastatteleamalla monipuolisesti eri substanssialan asiantuntijoita ja henkilöstölle teetettiin paikkatietokysely. Hanke tekee paikkatiedon roolin näkyvämmäksi osaksi ELY-keskusten työtehtäviä, jotta sen merkitys tunnustetaan laajemmin. Hankkeessa tuotetaan raportti alueellisen dataportaalin hyödyistä ja mahdollisuuksista ja valmistellaan jatkoaskelia paikkatiedon hallinnan kokonaiskuvan toteuttamiseksi.

Tietojohtamisen kehittäminen

| Tiedolla johtamisen osa-alue: kattava ja laadukas tiedonhallinta | |
|---|---|
| 2024 | <i>ELY-keskusten tietotarpeiden kokonaiskartoitukset/-tarkastelut huomioiden mm. vuonna 2025 voimaan tulevat muutokset (esim. TE-palvelu-uudistus) sekä muut tietotarpeet.</i> <i>Tietotarvekartoitusprosessin rakentaminen yhteistyössä KEHA-keskuksen ja ohjaavien tahojen kanssa.</i> |
| 2025 | <i>Uusien tehtävien mukaisten tietotarpeiden määrittely huomioiden vuonna 2026 voimaan tulevat muutokset (elinvoimakeskukset).</i> |
| 2026 | <i>Tiedonhallinnan prosessien (tiedon hankinta, jalostaminen, tallentaminen ja jakaminen), yhteistyön ja työnjaon kehittäminen. Tietoalustojen (mm. Mylly) tehokkaampi hyödyntäminen.</i> |
| 2027 | <i>Tiedonhallinnan prosessien (tiedon hankinta, jalostaminen, tallentaminen ja jakaminen), yhteistyön ja työnjaon kehittäminen. Tietoalustojen (mm. Mylly) tehokkaampi hyödyntäminen.</i> |
| Tiedolla johtamisen osa-alue: systemaattinen tiedolla johtaminen | |
| 2024 | <i>Tiedon hyödyntämisen nykytilan arviointi.</i> <i>Asiakastiedon parempi hyödyntäminen ja yhteisen tilannekuvan rakentaminen (ml. dialogikäytänteiden rakentaminen) toiminnan suunnittelussa ja päätöksenteossa.</i> |
| 2025 | <i>Tiedon hyödyntämisen prosessin ja roolitusten rakentaminen sekä pilotointi.</i> |
| 2026 | <i>Tiedon hyödyntämisen prosessin kehittäminen tarvittavilta osin.</i> |
| 2027 | <i>Tiedon hyödyntämisen tilan arviointi ja tiedon hyödyntämisen prosessin kehittäminen tarvittavilta osin.</i> |

| Tiedolla johtamisen osa-alue: Henkilöstön osaamisen ja kyvykkyyden kehittäminen | |
|--|--|
| 2024 | Uusien tiedon jakamista ja osaamisen kehittämistä tukevien käytänteiden kehittäminen (mm. koulutuksissa saadun uuden tiedon jakaminen ja jalkauttaminen, e-oppivan hyödyntäminen). Tiedonlukutaidon kehittäminen. |
| 2025 | Uusien tiedon jakamista ja osaamisen kehittämistä tukevien käytänteiden kehittäminen (mm. koulutuksissa saadun uuden tiedon jakaminen ja jalkauttaminen, e-oppivan hyödyntäminen) Tiedonlukutaidon kehittäminen. |
| 2026 | Strateginen henkilöstön kehittämissuunnitelman 1. vaihe: kyvykkyyshahkon rakentaminen ja osaamisen nykytilan kartoitus. |
| 2027 | Strateginen henkilöstön kehittämissuunnitelma 2. vaihe: kehittämis- ja toteutus-suunnitelmien laadinta. |

Kirjoita tähän tarvittaessa taustoittavaa tai merkitystä avaavaa tekstiä

Yhdenvertaisuuden, tasa-arvon ja syrjimättömyyden edistäminen

| Toiminnallisen yhdenvertaisuussuunnittelun laatua on kehitetty | |
|--|---|
| 2024 | OM taso 1: Organisaatio luo yhdenvertaisuuden edistämisen rakenteita, henkilöstön ymmärrystä oman viraston keskeisistä yhdenvertaisuuskysymyksistä ja käynnistää konkreettisia toimia, joilla todettuja haasteita pyritään ratkomaan. |
| 2025 | OM taso 1: Organisaatio luo yhdenvertaisuuden edistämisen rakenteita, henkilöstön ymmärrystä oman viraston keskeisistä yhdenvertaisuuskysymyksistä ja käynnistää konkreettisia toimia, joilla todettuja haasteita pyritään ratkomaan. |
| 2026 | OM taso 2: Organisaatiolla on yhdenvertaisuussuunnittelun prosessi ja käytännöt hallussa, ja painopiste siirtyy konkreettisten yhdenvertaisuuden edistämisen toimenpiteiden toimeenpanoon. |
| 2027 | OM taso 3: Yhdenvertaisuusteemat osataan viedä sisään organisaation kaikkeen toimintaan, jotta se ei jää muusta toiminnasta irralliseksi kokonaisuudeksi. Painopiste on vaikuttavuuden mittaamisessa ja toimien kohdentamisessa kerätyn uuden tiedon perusteella. |
| Tietoisuutta tasa-arvon ja yhdenvertaisuuden edistämiseksi on lisätty | |
| 2024 | Tasa-arvo ja yhdenvertaisuuskoulutuksen järjestäminen viraston johdolle |

Hyödynnämme KEHAN ja ELY-keskusten yhteistä tasa-arvo ja yhdenvertaisuussuunnitelmaa sekä kehitämme viraston omaa yhdenvertaisuussuunnittelua.

Toiminnallisen tehokkuuden sekä tuotosten ja laadunhallinnan tavoitteet

| | Toteuma 2022 | Arvio/Tot 2023 | Tavoite n (2024) | Alustava tavoite 2025 | Alustava tavoite 2026 | Alustava tavoite 2027 | |
|---|--------------|----------------|------------------|-----------------------|-----------------------|-----------------------|-----|
| Asiakaspalvelu-tyytyväisyys | 4,56 | >4,0 | > 4,2 | > 4,2 | > 4,2 | > 4,2 | TAE |
| ELY-keskusten sidosryhmien kokonaistyytyväisyys | - | 3,93 | - | >4,0 | - | >4,0 | TAE |

| | | | | | | | |
|---|------|------|------|------|------|------|--|
| <i>Ihmisten yhdenvertaisuus toteutuu työyhteisössäni (VM Baro)</i> | 4,18 | 4,18 | >4,2 | >4,2 | >4,2 | >4,2 | |
| <i>Ihmisten yhdenvertaisuus toteutuu työyhteisössäni eri ikäisten kohdalla (VM Baro)</i> | 4,22 | 4,26 | >4,2 | >4,2 | >4,2 | >4,2 | |
| <i>Ihmisten yhdenvertaisuus toteutuu työyhteisössäni eri vähemmistöryhmien kohdalla (VM Baro)</i> | 4,15 | 4,19 | >4,2 | >4,2 | >4,2 | >4,2 | |

Kirjoita tähän tarvittaessa taustoittavaa tai merkitystä avaavaa tekstiä

4 Voimavarojen hallinta

Taulukkoon on viety valmiiksi henkilöstövoimavarojen edistämisen tavoitteet, joita seurataan VM Baron tulosten kautta. Lisäksi seurataan viraston henkilötyövuosimäärän kehittymistä.

Henkilöstövoimavarojen edistämisen tavoitteet

| | Toteuma 2022 | Toteuma 2023 | Tavoite 2024 | Alustava tavoite 2025 | Alustava tavoite 2026 | Alustava tavoite 2027 | |
|--|--------------|--------------|--------------|-----------------------|-----------------------|-----------------------|--|
| <i>Henkilöstön kokonais-tyytyväisyys paranee (VM Baro)</i> | 3,85 | 3,87 | > 3,7 | > 3,7 | > 3,7 | > 3,7 | |
| <i>Työhyvinvointi paranee (VM Baro)</i> | 8,09 | 8,1 | > 8,1 | > 8,1 | > 8,1 | > 8,1 | |
| <i>Johtaminen paranee (VM Baron johtamisindeksi)</i> | 3,75 | 3,58 | > 3,7 | > 3,7 | > 3,7 | > 3,7 | |

Etelä-Pohjanmaan ELY-keskuksessa on otettu käyttöön valmentava toimintakulttuuri ja valmentava johtaminen. Toimintakulttuuri on ollut tähän saakka pääsääntöisesti KEHA-keskuksen järjestämien valtakunnallisten koulutusten sekä jokaisen omatoimisen opiskelun ja perehtymisen varassa.

Vuonna 2024 alkavan kehittämishankkeen tavoitteena on koko henkilöstön aktiivinen sitouttaminen valmentavaan kulttuuriin. Lisäksi tavoitellaan valmentavan työtteen ja johtamisen edistämistä ja juurruttamista esihenkilötyöhön.

5 Voimassaolo, seuranta ja allekirjoitukset

Tulossopimuksessa tulostavoitteet asetetaan lähtökohtaisesti koko sopimuskaudeksi. Tarvittaessa asetettuja tulostavoitteita voidaan kuitenkin päivittää ja muuttaa sopimuspäivitysten yhteydessä. Tulostavoitteiden saavuttamista kuvaavat vuosittaiset tavoitetasot asetetaan sitovasti seuraavalle vuodelle ja kolmen seuraavan vuoden tavoitetasot asetetaan alustavina. Tulossopimusta päivitetään rullaavasti vuosittain. Johtuen vuoden 2025 alusta voimaan tulevasta TE24 –lakiuudistuksesta, osa tulostavoitteista voidaan asettaa ainoastaan vuodelle 2024. Syksyllä 2024 tullaan tekemään tulostavoitteiden uudelleen tarkastelu niiden osa-alueiden osalta, joihin em. uudistus olennaisesti vaikuttaa.

Raportointi tulostavoitteiden toteumista tehdään vähintään kaksi kertaa vuodessa. Tulostavoitteiden koko vuoden toteumista raportoidaan tilinpäätöksessä ja siihen sisältyvässä toimintakertomuksessa. Tilinpäätöstietojen osalta tiedot toimitetaan ministeriölle viimeistään viikon kuluttua tilinpäätöksen hyväksymisestä ja puolivuotistietojen osalta 31.8. mennessä. Tulossopimuksen toteutumista arvioidaan ministeriön antamassa tilinpäätöskannanotossa toimintavuotta seuraavan vuoden kesäkuussa.

Tulossopimus ja tilinpäätöstiedot julkaistaan [Valtiokonttorin määräyksen](#) mukaisesti.

Tavoitteiden toteutumisen arviointia varten tulossopimuksen mittareille on määritelty yksi läpi koko tulossopimuksen sovellettava arviointiasteikko. ELY-keskusten ja KEHA-keskuksen osalta sovelletaan kolmiportaista asteikkoa eli ”liikennevalomallia”. Liikennevalomallissa tavoitteiden toteutumista arvioidaan seuraavasti: VIHREÄ (3) = tavoite on saavutettu tai ylitetty, KELTAINEN (2) = tavoite on saavutettu osittain tai siitä ollaan jääty jonkin verran, PUNAINEN (1) = tavoitteesta on jääty paljon tai se ei ole toteutunut lainkaan. Sanallisessa tulosraportoinnissa keskitytään tulossopimuksen tulostavoitteiden poikkeama- ja riskiraportointiin. Erityisesti tavoitteista jäämisestä ja sen syistä tulee raportoida.

Toimialaohjaus täydentää tulosohjausta tarvittaessa ja hallinnonalat ohjeistavat toimialaohjauksen menettelyistä erikseen.

Allekirjoitukset toteutetaan sähköisesti.

30.1.2024

| | |
|--------------------------------|---|
| Työ- ja elinkeinoministeriö | Tiina Korhonen, ylijohtaja |
| Maa- ja metsätalousministeriö | Jaana Husu-Kallio, kansliapäällikkö |
| Ruokavirasto | Matti Puolimatka, ylijohtaja pääjohtajan sijainen |
| Opetus- ja kulttuuriministeriö | Anita Lehikoinen, kansliapäällikkö |
| Ympäristöministeriö | Juhani Damski, kansliapäällikkö |
| Väylävirasto | Kari Wihlman, pääjohtaja |
| Väylävirasto | Mirja Noukka, toimialajohtaja |
| Etelä-Pohjanmaan ELY-keskus | Timo Saari, ylijohtaja |
| Etelä-Pohjanmaan ELY-keskus | Anders Östergård, johtaja |
| Etelä-Pohjanmaan ELY-keskus | Karoliina Laakkonen-Pöntys, johtaja |

Liitteet

Liitteisiin sisällytetään ohjauksen näkökulmasta olennainen, varsinaista sopimusta täydentävä materiaali. Liitteistä tehdään erillinen pdf- dokumentti.

Tulossopimuksen liitteisiin sisällytetään seuraavat:

1. Seurantamittarit, jotka täydentävät luvun 3 tulostavoitteita eli niillä seurataan viraston toimintaa ns. perusteke- mistä. Mikäli näissä tapahtuu laskua, nostetaan asia tarvittaessa tulostavoitteeksi.
2. Kuvaus riskienhallintajärjestelmästä
3. ELY-keskusten toimintamääräraahajako
4. ELY-keskuskohtaiset erikoistumistehtävät