



Etelä-Pohjanmaan työllisyyskatsaus 12/2013

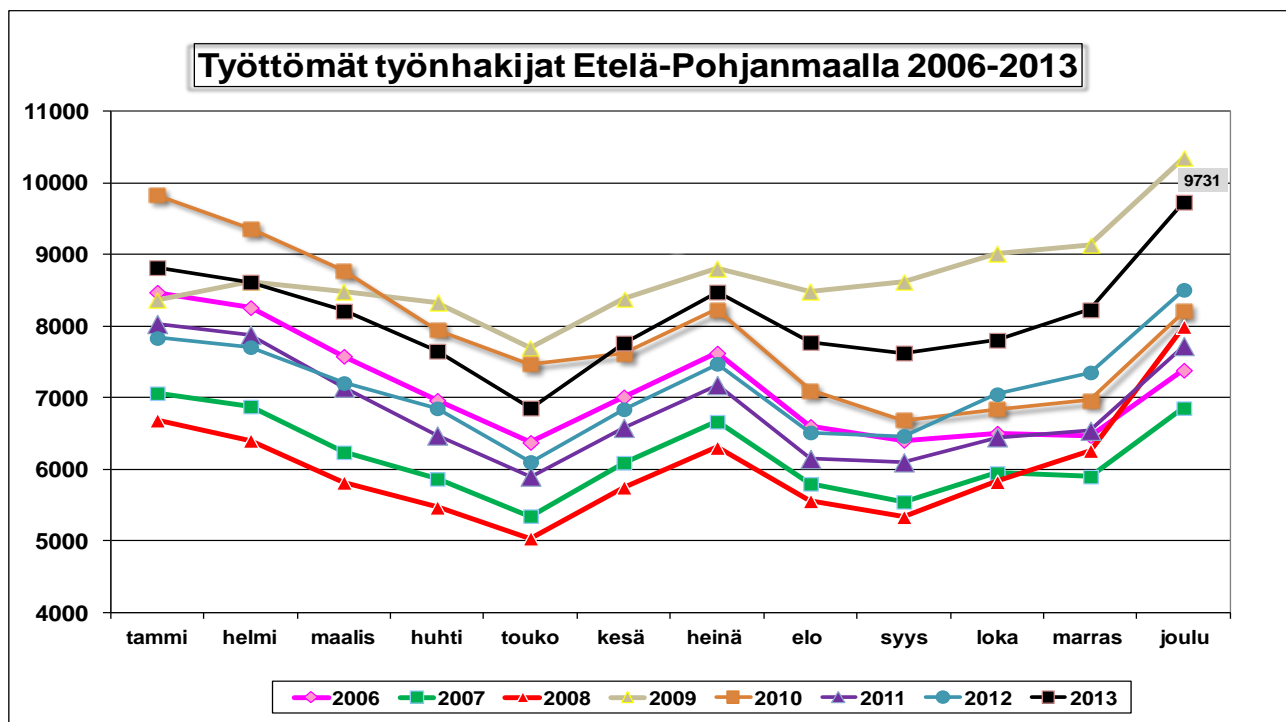
Julkaisuvapaa tiistaina 21.1.2014 klo 9:00

Työttömien työnhakijoiden määrä kasvoi 14,4 % viime vuodesta

Etelä-Pohjanmaalla oli joulukuun lopussa yhteensä 9731 työtöntä työnhakijaa. Määrä nousi edellisen kuukauden lopusta 1504 hengellä. Vuoden takaisesta tilanteesta työttömien työnhakijoiden määrä nousi 1224 hengellä (14,4 %).¹

Lomautettuna² oli 1676 henkilöä. Lomautettujen määrä nousi 384 henkilöllä (29,7 %) viime vuodesta. Lyhennetyllä työviikolla oli 733 henkilöä. Määrä kasvoi viime vuodesta 549 hengellä (298,4 %).

Työttömien työnhakijoiden osuus Etelä-Pohjanmaan ELY-keskusalueen³ työvoimasta oli 11 prosenttia. Manner-Suomessa ainoastaan Pohjanmaan ja Uudenmaan ELY-keskusten alueilla työttömien työnhakijoiden osuus työvoimasta oli alhaisempi. Koko maassa työttömiä työnhakijoita oli 329 899 henkilöä ja työttömien työnhakijoiden määrä nousi 16,9 prosenttia viime vuoden vastaavasta ajankohdasta. Työttömien työnhakijoiden osuus työvoimasta oli 12,6 prosenttia.



¹ Työttömyyteen liittyy säännönmukaista kausivaihtelua. Työttömyys lisääntyy kesäisin ja vuodenvaihteessa johtuen esim. koulujen päättymisestä ja määräaikaisten työsuhteiden loppumisesta. Kausivaihtelun takia työttömyyslukuja verrataan yleensä vuodentakaiseen tilanteeseen.

² Sisältää kaikki 1.7.2013 lähtien alkaneet kokoaikaiset lomautukset, siihen asti ainoastaan henkilökohtaisesti lomautetut. Lomautusmenettelyn muutoksista on tiedote valtakunnallisen työllisyyskatsauksen sivuilla: <http://www.tem.fi/tyollisyyskatsaus>

³ Elinkeinot, työvoima, osaaminen -vastuualueen tehtäviä hoidetaan Etelä-Pohjanmaan alueella. Liikenne- ja ympäristövastuualueiden tehtäviä hoidetaan Etelä-Pohjanmaan, Keski-Pohjanmaan ja Pohjanmaan alueilla.

TYÖTTÖMÄT TYÖNHAKIJAT, 31.12.2013

ELY-KESKUSALUE	TYÖVOIMA	TYÖTTÖMÄT YHTEENSÄ	ILMAN LOM.	LOMAU- TETUT	LOMAUTETTUNA % TYÖTTÖMISTÄ	ALLE 25-VUOTIAAT	YLI 50-VUOTIAAT	PITKÄAIKAIS- TYÖTTÖMÄT	12/2013	12/2012
									TYÖTTÖMIEN OSUUS TYÖNHAK.	TYÖTTÖMIEN OSUUS TYÖNHAK.
UUSIMAA	812619	78323	72545	5778	7,4	8353	26753	20193	9,6	7,8
VARSINAIS-SUOMI	226756	28945	25760	3185	11,0	3862	10138	6719	12,8	11,3
SATAKUNTA	104201	13565	12006	1559	11,5	1819	5496	3490	13,0	11,9
HÄME	178944	24171	21724	2447	10,1	3318	9410	6536	13,5	11,8
PIRKANMAA	240046	35546	31583	3963	11,1	4968	12036	11489	14,8	12,3
KAAKKOIS-SUOMI	143829	21979	19949	2030	9,2	3092	8785	5343	15,3	13,9
ETELÄ-SAVO	68224	9535	8494	1041	10,9	1219	4125	2302	14,0	12,6
POHJOIS-SAVO	112882	15249	13143	2106	13,8	1934	6072	3674	13,5	12,3
POHJOIS-KARJALA	74299	12427	11384	1043	8,4	1645	5286	3160	16,7	15,7
KESKI-SUOMI	128383	21757	19360	2397	11,0	3235	8032	5764	16,9	14,6
ETELÄ-POHJANMAA	88636	9731	8055	1676	17,2	1554	3540	1476	11,0	9,6
POHJANMAA	117363	10066	8587	1479	14,7	1535	3502	2041	8,6	7,3
POHJOIS-POHJANMAA	182235	27313	24619	2694	9,9	4630	8270	5993	15,0	13,2
KAINUU	35734	6486	5792	694	10,7	892	2817	1302	18,2	14,5
LAPPI	82591	14114	12776	1338	9,5	2054	5849	3196	17,1	14,4
AHVENANMAA	14422	571	555	16	2,8	116	153	54	4,0	3,9
ULKOMAAT	0	121	103	18	0,0	3	22	15	0,0	0,0
KOKO MAA	2 611 164	329 899	296 435	33 464	10,1	44 229	120 286	82 747	12,6	10,9

Työttömien työnhakijoiden osuuden laskennassa käytettävät työvoimaluvut ovat Tilastokeskuksen työssäkäyntitilastosta (2011).

Työttömät työnhakijat ja avoimet työpaikat ammattiryhmittäin

Vuoden takaiseen tilanteeseen verrattuna työttömien työnhakijoiden lukumäärä nousi kaikissa muissa pääammattiryhmissä paitsi kuljetus- ja liikennealan työssä. Hakijamäärät kasvoivat suhteellisesti eniten tieteellisessä, teknisessä ja taiteellisessa työssä (30,8 %) sekä luokittelemattomien ammattiryhmässä (17,6 %).

Etelä-Pohjanmaan TE-toimistossa oli kuukauden aikana yhteensä 2045 avointa työpaikkaa, joista kuukauden aikana avoimeksi ilmoitettuja uusia työpaikkoja oli 1554 kappaletta. Avoimien työpaikkojen kokonaismäärä väheni 347 paikalla (14,5 %) viime vuoden vastaavasta ajankohdasta. Avoimna olleista työpaikoista kestoaltaan jatkuvia (kesto yli 3kk) oli 1433 kpl. Väliaikaisia ja tilapäisiä paikkoja oli yhteensä 612 kpl.

Työvoiman kysyntä oli viime vuotta vaisumpaa. Ainoastaan rakennusalan työssä kysyntä kasvoi niukasti. Avoimna olleiden työpaikkojen lukumäärä laski eniten hallinto- ja toimistotyössä sekä tieteellisessä, teknisessä ja taiteellisessa työssä.

TYÖTTÖMÄT TYÖNHAKIJAT KUUKAUDEN LOPUSSA

AMMATTIRYHMÄ	12/2013	11/2013	Muutos	Muutos-%	12/2012	Muutos	Muutos-%
0 Tieteellinen, tekninen ja taiteellinen työ	790	625	165	26,4	604	186	30,8
1 Terveystenhoito ja sosiaaliala	757	629	128	20,3	674	83	12,3
2 Hallinto- ja toimistotyö, IT-alan työ	825	761	64	8,4	750	75	10,0
3 Kaupallinen työ	670	602	68	11,3	592	78	13,2
4 Maa- ja metsätaloustyö	472	411	61	14,8	424	48	11,3
5 Kuljetus ja liikenne	354	327	27	8,3	360	-6	-1,7
6 Rakennus- ja kaivosalan työ	1156	910	246	27,0	1001	155	15,5
7-8 Teollinen työ	2900	2432	468	19,2	2537	363	14,3
9 Palvelutyö	860	746	114	15,3	760	100	13,2
X luokittelematon työ	947	784	163	20,8	805	142	17,6
YHTEENSÄ	9731	8227	1504	18,3	8507	1224	14,4

IKÄRYHMÄ	12/2013	11/2013	Muutos	Muutos-%	12/2012	Muutos	Muutos-%
15-19 -vuotta	399	286	113	39,5	291	108	37,1
20-24 -vuotta	1155	886	269	30,4	969	186	19,2
25-29 -vuotta	989	799	190	23,8	988	1	0,1
30-34 -vuotta	920	775	145	18,7	773	147	19,0
35-39 -vuotta	834	717	117	16,3	708	126	17,8
40-44 -vuotta	870	729	141	19,3	743	127	17,1
45-49 -vuotta	1024	849	175	20,6	889	135	15,2
50-54 -vuotta	1115	958	157	16,4	980	135	13,8
55-59 -vuotta	1263	1144	119	10,4	1176	87	7,4
yli 60 -vuotta	1162	1084	78	7,2	990	172	17,4
YHTEENSÄ	9731	8227	1504	18,3	8507	1224	14,4

KOULUTUSASTE	12/2013	11/2013	Muutos	Muutos-%	12/2012	Muutos	Muutos-%
Alempi perusaste	989	902	87	9,6	1027	-38	-3,7
Ylempi perusaste	1626	1411	215	15,2	1508	118	7,8
Keskiaste	5356	4458	898	20,1	4567	789	17,3
Alin korkea-aste	731	624	107	17,1	629	102	16,2
Alempi korkeakouluaste	611	486	125	25,7	474	137	28,9
Ylempi korkeakouluaste + tutkijakoulutus	226	197	29	14,7	161	65	40,4
koulutusaste tuntematon	192	149	43	28,9	141	51	36,2
YHTEENSÄ	9731	8227	1504	18,3	8507	1224	14,4

AVOINNA OLLEET TYÖPAIKAT KUUKAUDEN AIKANA

AMMATTIRYHMÄ	12/2013	11/2013	Muutos	Muutos-%	12/2012	Muutos	Muutos-%
0 Tieteellinen, tekninen ja taiteellinen työ	45	63	-18	-28,6	110	-65	-59,1
1 Terveystenhoito ja sosiaaliala	236	230	6	2,6	266	-30	-11,3
2 Hallinto- ja toimistotyö, IT-alan työ	119	95	24	25,3	320	-201	-62,8
3 Kaupallinen työ	657	279	378	135,5	658	-1	-0,2
4 Maa- ja metsätaloustyö	7	11	-4	-36,4	8	-1	-12,5
5 Kuljetus ja liikenne	14	239	-225	-94,1	19	-5	-26,3
6 Rakennus- ja kaivosalan työ	25	29	-4	-13,8	22	3	13,6
7-8 Teollinen työ	691	136	555	408,1	696	-5	-0,7
9 Palvelutyö	251	244	7	2,9	293	-42	-14,3
X luokittelematon työ							
YHTEENSÄ	2045	1326	719	54,2	2392	-347	-14,5

Kuntien ja seutukuntien tilanne

Työttömien työnhakijoiden määrä kasvoi viime vuoden vastaavaan ajankohtaan verrattuna kaikissa seutukunnissa. Muutos heikompaan oli suhteellisesti voimakkainta Seinäjoen seutukunnassa. Työttömien työnhakijoiden osuus työvoimasta oli korkein Järviseedun seutukunnassa.

Työttömien työnhakijoiden määrä laski viime vuodesta Evijärvellä ja Isojoella. Muissa kunnissa tilanne kehittyi heikompaan suuntaan. Tilanne heikkeni suhteellisesti eniten Teuvalla, Seinäjoella ja Kauhavalla.

Maakunnan alimmat työttömien työnhakijoiden osuudet olivat Evijärvellä, Kauhavalla ja Isojoella. Korkeimmat osuudet olivat puolestaan Soinissa, Alajärvellä ja Vimpelissä.

TYÖTTÖMÄT TYÖNHAKIJAT JA AVOIMET TYÖPAIKAT KUNNITTAIN																
KUNTA/SEUTUKUNTA	TYÖTTÖMÄT TYÖNHAKIJAT KUUKAUDEN LOPUSSA					TYÖ- VOIMA	TYÖTTÖM. OSUUS TYÖVOI- MASTA %	TYÖTTÖMYYDEN RAKENNE								AVOIMET TYÖPAIKAT KK LOPUSSA joulukuu 2013
	joulukuu 2013	Muutos joulu-13 marras-13	Muutos joulu-13 joulu-12	Muutos-% joulu-13 joulu-12	Joista lomautetut joulu-13			Työttömät naiset %	Alle 25-v. työttömät %	Yli 50-v. työttömät %	Yli vuoden työttömänä %					
ISOJOKI	82	14	-18	-18,0	14	964	8,5	35	42,7	9	11,0	31	37,8	7	8,5	1
KARJOKI	72	11	6	9,1	24	688	10,5	24	33,3	10	13,9	32	44,4	9	12,5	2
KAUHAJOKI	843	117	99	13,3	165	6472	13,0	349	41,4	160	19,0	284	33,7	93	11,0	34
TEUVA	321	51	66	25,9	100	2471	13,0	135	42,1	38	11,8	148	46,1	38	11,8	4
SUUPOHJA	1318	193	153	13,1	303	10595	12,4	543	41,2	217	16,5	495	37,6	147	11,2	41
ILMAJOKI	509	49	28	5,8	76	5618	9,1	197	38,7	64	12,6	194	38,1	90	17,7	18
JALASJÄRVI	372	47	3	0,8	83	3650	10,2	148	39,8	52	14,0	146	39,2	61	16,4	16
KAUHAVA	579	96	97	20,1	126	7565	7,7	222	38,3	87	15,0	223	38,5	69	11,9	76
KURIKKA	853	117	90	11,8	179	6486	13,2	335	39,3	136	15,9	331	38,8	114	13,4	17
LAPUA	607	102	89	17,2	86	6559	9,3	236	38,9	85	14,0	230	37,9	77	12,7	20
SEINÄJOKI	3282	423	553	20,3	381	29200	11,2	1347	41,0	607	18,5	998	30,4	614	18,7	1317
SEINÄJOEN	6202	834	860	16,1	931	59078	10,5	2485	40,1	1031	16,6	2122	34,2	1025	16,5	1464
ALAVUS	542	97	53	10,8	85	5293	10,2	203	37,5	95	17,5	201	37,1	82	15,1	22
KUORTANE	146	14	8	5,8	20	1661	8,8	49	33,6	20	13,7	57	39,0	25	17,1	7
ÄHTÄRI	367	63	45	14,0	59	2791	13,1	146	39,8	45	12,3	162	44,1	57	15,5	3
KUUSIÖKUNNAT	1055	174	106	11,2	164	9745	10,8	398	37,7	160	15,2	420	39,8	164	15,5	32
ALAJÄRVI	605	168	85	16,3	163	4240	14,3	236	39,0	85	14,0	263	43,5	79	13,1	16
EVIJÄRVI	82	24	-16	-16,3	17	1192	6,9	33	40,2	7	8,5	40	48,8	9	11,0	5
LAPPAJÄRVI	132	37	21	18,9	27	1427	9,3	47	35,6	17	12,9	59	44,7	12	9,1	4
SOINI	146	33	8	5,8	43	959	15,2	54	37,0	12	8,2	62	42,5	16	11,0	2
VIMPELI	191	41	7	3,8	28	1400	13,6	78	40,8	25	13,1	79	41,4	24	12,6	7
JÄRVISEUTU	1156	303	105	10,0	278	9218	12,5	448	38,8	146	12,6	503	43,5	140	12,1	34
ETELÄ-POHJANMAA	9731	1504	1224	14,4	1676	88636	11,0	3874	39,8	1554	16,0	3540	36,4	1476	15,2	1571

Tilaston sisältö:
Tilastossa on avoimet työpaikat työpaikan sijaintikunnan ja työttömät työnhakijat asuinkunnan mukaan laskentapäivänä.
Kuntakohtaiset työvoimaluvut ovat Tilastokeskuksen työssäkäyntitilastosta (2011).
... = tietoa ei ole saatu, se on liian epävarma esitettäväksi tai se on salassapitosäännön alainen

Työttömyyden rakenne

Naispuolisten työttömien työnhakijoiden lukumäärä (3874) nousi vuoden aikana 428 henkilöllä (12,4 %). Työttömänä työnhakijoina olevien miesten määrä (5857) nousi vuoden aikana 796 hengellä (15,7 %).

Alle 25-vuotiaita työttömiä työnhakijoita oli 1554 henkeä. Nuorisotyöttömien määrä kohosi viime vuoden vastaava ajankohdasta 294 hengellä (23,3 %). Yli 50-vuotiaiden työttömien työnhakijoiden määrä (3540) nousi puolestaan 394 hengellä (12,5 %) vuoden takaisesta tasosta. Työttömien työnhakijoiden tilanne heikkeni suhteellisesti eniten 15–19 –vuotiaiden ikäryhmässä.

Koulutusasteen osalta tilanne heikkeni suhteellisesti eniten ylemmän korkeakoulututkinnon suorittaneiden kohdalla (65 hlöä; 40,4 %). Keskiasteen tutkinnon suorittaneiden osuus työttömistä työnhakijoista on kuitenkin selvästi suurin. Keskiasteen tutkinnon suorittaneita oli työttöminä työnhakijoina 789 (17,3 %) enemmän kuin viime vuonna vastaavaan aikaan.

Yhtäjaksoisesti yli vuoden työttöminä työnhakijoina olleita oli 1476 henkilöä. Lukumäärä kasvoi viime vuodesta 136 henkilöllä (10,1 %).

Työvoimapalvelut ja toiminta

TE-toimiston palvelujen piirissä oli kuukauden lopussa yhteensä 3621 henkilöä, eli 4,1 % alueen työvoimasta. Palvelujen piirissä olevien kokonaismäärä nousi 696 henkilöllä (23,8 %) vuotta aikaisemmasta.

Eri työnantajasektoreille työllistettyjä oli yhteensä 1097 henkilöä, joista 277 työskenteli valtion tai kuntien palveluksessa ja 820 yksityisellä sektorilla.

Työvoimakoulutuksessa oli valmiuksiaan työmarkkinoille parantamassa 627 oppilasta. Valmennuksessa oli 306 henkilöä ja työ-/koulutuskokeilussa 183 henkilöä. Vuorotteluvapaasijaisena oli 232 henkilöä.

Kuntouttavassa työtoiminnassa oli kuukauden lopussa 572 henkilöä. Omaehtoisessa opiskelussa työttömyysetuudella oli 604 henkilöä.

Alkaneita työttömyysjaksoja oli kuukauden aikana 2961 kappaletta. Viime vuoden vastaavaan kuukauteen verrattuna alkaneita jaksoja oli 379 (14,7 %) enemmän. Työttömyysjakso päättyi 1531 henkilön kohdalla. Päättäneitä työttömyysjaksoja oli puolestaan 147 (10,6 %) enemmän kuin viime vuoden vastaavan kuukauden aikana.

TYÖLLISYYSTILANNE 2013 JOULUKUUN LOPUSSA (I) JA TE-TOIMISTON TOIMINTA JOULUKUUN AIKANA (II)

I	TILANNE KUUKAUDEN LOPUSSA	JOULU-13	JOULU-12	M U U T O S	
				LKM.	%
A.	TYÖNHAKIJAT				
1.	Työttömät työnhakijat	9731	8507	1224	14,4
	joista kokoaikaisesti lomautetut	1676	1292	384	29,7
2.	Lyhennetyllä työviikolla	733	184	549	298,4
3.	Työssä olevat yhteensä	3402	3510	-108	-3,1
	joista yleisillä työmarkkinoilla	2638	2479	159	6,4
	joista työllistettynä	764	1031	-267	-25,9
4.	Työvoiman ulkopuolella	2593	2268	325	14,3
	joista työllistymistä edist.palvelussa	688	0	688	0,0
	joista koulutuksessa	905	0	905	0,0
5.	Työttömyyseläkettä saavat	322	645	-323	-50,1
1-5	Kaikki työnhakijat yhteensä	16781	15114	1667	11,0
B.	TYÖVOIMAN KYSYNTÄ				
1.	Avoimet työpaikat yhteensä	1571	1938	-367	-18,9
	joista yli kuukauden avoinna olleet	800	167	633	379,0
	joista yli 2 kuukautta avoinna olleet	109	91	18	19,8
C.	PALVELUISSA				
1.	Valtiolle työllistetyt	40	24	16	66,7
2.	Kuntiin työllistetyt	237	176	61	34,7
3.	Yksityiselle sektorille työllistetyt	820	547	273	49,9
1-3	Työllistetyt yhteensä	1097	747	350	46,9
4.	Työvoimakoulutuksessa	627	621	6	1,0
5.	Valmennuksessa	306	0	306	0,0
6.	Työ-/koulutuskokeilussa	183	0	183	0,0
7.	Työharjoittelussa/työelämävalmennuks.	0	376	-376	-100,0
8.	Vuorotteluvapaasijaisena	232	206	26	12,6
9.	Kuntouttavassa työtoiminnassa	572	466	106	22,7
10.	Omaehtoisessa opiskelussa	604	509	95	18,7
1-10	Palveluissa yhteensä	3621	2925	696	23,8
D.	TYÖTTÖMYYDEN RAKENNE				
1.	Työttömät naiset	3874	3446	428	12,4
2.	Työttömät miehet	5857	5061	796	15,7
3.	Alle 25-vuotiaat työttömät	1554	1260	294	23,3
4.	Yli 50-vuotiaat työttömät	3540	3146	394	12,5
5.	Pitkäaikaistyöttömät	1476	1340	136	10,1
E.	TOIMEENTULOTURVA				
1.	Työttömiä työttömyyskassojen jäseniä	5122	4380	742	16,9
II	TOIMINTA KUUKAUDEN AIKANA				
1.	Työttömät työnhakijat	10555	9280	1275	13,7
2.	Muut työnhakijat	6938	6466	472	7,3
1-2	Työnhakijat yhteensä	17493	15746	1747	11,1
3.	Kuukauden kaikki työpaikat	2045	2392	-347	-14,5
	Kuukauden uudet työpaikat	1554	1917	-363	-18,9
	Täyttyneet työpaikat	473	461	12	2,6
	joista toimiston hakijalla täytt.	146	142	4	2,8
4.	Alkaneet työttömyysjaksot	2961	2582	379	14,7
5.	Päättyneet työttömyysjaksot	1531	1384	147	10,6
6.	Uudet työllistämiset	92	222	-130	-58,6
7.	Aloittanut työvoimakoulutuksen	24	59	-35	-59,3

Lisätietoja

Etelä-Pohjanmaan elinkeino-, liikenne- ja ympäristökeskus:

Erikoistutkija Timo Takala, puh. +358 295 027 708, etunimi.sukunimi@ely-keskus.fi

Etelä-Pohjanmaan TE-toimisto:

Johtaja Annika Tuovinen, puh. +358 295 046 638, etunimi.sukunimi@te-toimisto.fi

Palvelujohtaja Jukka Huhtiniemi, puh. +358 295 046 549, etunimi.sukunimi@te-toimisto.fi

Palvelujohtaja Leena Tuohimaa-Kari, puh. +358 295 046 637, etunimi.sukunimi@te-toimisto.fi

Palvelujohtaja Maire Makkonen, puh. +358 295 046 588, etunimi.sukunimi@te-toimisto.fi

Lähde: Työ- ja elinkeinoministeriö, työnvälitystilasto

Työnvälitystilaston perusluvut ja työttömien työnhakijoiden osuudet työvoimasta ovat saatavissa ELY-keskuksittain, seutukunnittain ja kunnittain myös [Toimiala Online](#)n vapaasti saatavilla olevista aineistoista, kohdasta Tilastokanta/Työllisyys ja työvoima/Työnvälitystilastot.

- [ELY-keskusten alueelliset työllisyyskatsaukset](#)
- [Työ- ja elinkeinoministeriön valtakunnallinen työllisyyskatsaus](#)

Seuraavat työllisyyskatsaukset julkaistaan:

25.02.2014	26.08.2014
25.03.2014	23.09.2014
24.04.2014	21.10.2014
20.05.2014	25.11.2014
24.06.2014	23.12.2014
22.07.2014	

NÄKYMIÄ | 2013

TYÖLLISYYSKATSAUS

Etelä-Pohjanmaan elinkeino-, liikenne- ja ympäristökeskus