



Etelä-Pohjanmaan työllisyyskatsaus 9/2013

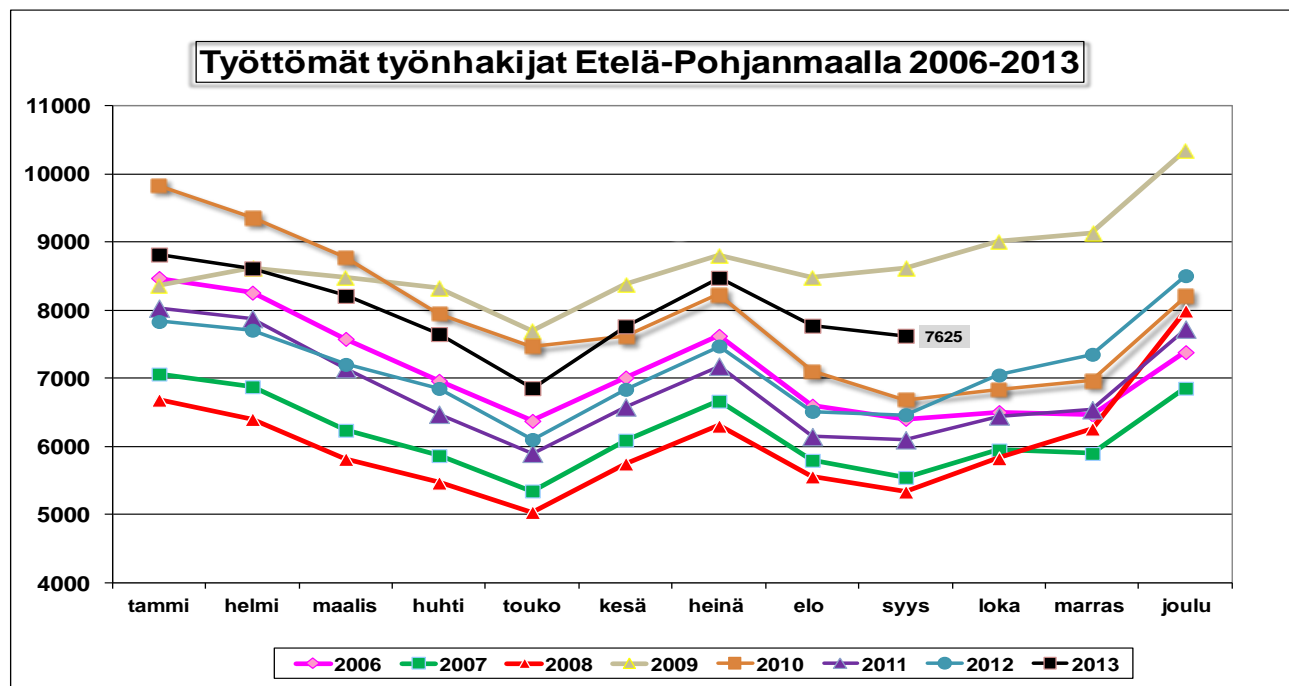
Julkaisuvapaa tiistaina 22.10.2013 klo 9:00

Työttömien työnhakijoiden määrä kasvoi 17,9 % viime vuodesta

Etelä-Pohjanmaalla oli syyskuun lopussa yhteensä 7625 työtöntä työnhakijaa¹. Määrä laski elokuun lopusta 148 hengellä. Vuoden takaisesta tilanteesta työttömien työnhakijoiden määrä nousi 1159 hengellä (17,9 %). Henkilökohtaisesti lomautettuna oli 836 henkilöä. Henkilökohtaisesti lomautettujen määrä nousi 294 henkilöllä (54,2 %) viime vuodesta. Lyhennetyllä työviikolla oli 450 henkilöä. Määrä kasvoi viime vuodesta 268 hengellä (147,3 %).

Tilastoituun työttömyyden kehitykseen vaikuttaa oleellisesti ryhmälomautusmenettelyä koskeva muutos². Heinäkuusta alkaen kaikki lomautetut ilmoittautuvat henkilökohtaisesti TE-toimistoon, mikä nostaa työttömien työnhakijoiden lukumäärää.

Työttömien työnhakijoiden osuus Etelä-Pohjanmaan ELY-keskusalueen³ työvoimasta oli 8,6 prosenttia. Manner-Suomessa ainoastaan Pohjanmaan ELY-keskuksen alueella työttömien työnhakijoiden osuus työvoimasta oli alhaisempi. Koko maassa työttömiä työnhakijoita oli 284 933 henkilöä ja työttömien työnhakijoiden määrä nousi 18 prosenttia viime vuoden vastaavasta ajankohdasta. Työttömien työnhakijoiden osuus työvoimasta oli 10,9 prosenttia.



¹ Tilastointitavassa on tapahtunut muutos. Työllisyyskatsauksen kaikki tilastotiedot ovat kuntapohjaisia. ELY-keskusalueita kuvaavat tilastot eivät ole vertailukelpoisia suhteessa aikaisemmin julkaistuihin työllisyyskatsauksiin.

² Lomautusmenettelyn muutoksista on tiedote valtakunnallisen työllisyyskatsauksen sivuilla: <http://www.tem.fi/tyollisyyskatsaus>

³ Elinkeinot, työvoima, osaaminen ja kulttuuri -vastuualueen tehtäviä hoidetaan Etelä-Pohjanmaan alueella. Liikenne- ja ympäristö-vastuualueiden tehtäviä hoidetaan Etelä-Pohjanmaan, Keski-Pohjanmaan ja Pohjanmaan alueilla.

TYÖTTÖMÄT TYÖNHAKIJAT, 30.9.2013

ELY-KESKUSALUE	TYÖVOIMA	TYÖTTÖMÄT YHTEENSÄ	ILMAN LOM.	LOMAU- TETUT	LOMAUTETTUNA % TYÖTTÖMISTÄ	ALLE 25-VUOTIAAT	YLI 50-VUOTIAAT	PITKÄAIKAIS- TYÖTTÖMÄT	9/2013	9/2012
									OSUUS TYÖNHAK.	OSUUS TYÖNHAK.
UUSIMAA	812619	71091	67964	3127	4,4	7521	24674	17957	8,7	7,0
VARSINAIS-SUOMI	226756	24985	23266	1719	6,9	3081	9112	6361	11,0	9,8
SATAKUNTA	104201	11525	10580	945	8,2	1443	4948	3279	11,1	10,1
HÄME	178944	21104	19872	1232	5,8	2749	8605	5952	11,8	10,0
PIRKANMAA	240046	30981	29002	1979	6,4	4381	10720	10634	12,9	10,6
KAAKKOIS-SUOMI	143829	18192	17100	1092	6,0	2416	7845	5134	12,6	11,5
ETELÄ-SAVO	68224	7928	7462	466	5,9	956	3624	2186	11,6	10,4
POHJOIS-SAVO	112882	12946	11843	1103	8,5	1599	5378	3532	11,5	10,2
POHJOIS-KARJALA	74299	10793	10221	572	5,3	1270	4747	3120	14,5	13,4
KESKI-SUOMI	128383	18043	16613	1430	7,9	2613	7012	5355	14,1	12,2
ETELÄ-POHJANMAA	88636	7625	6789	836	11,0	1112	2933	1415	8,6	7,3
POHJANMAA	117363	8299	7760	539	6,5	1244	2997	1958	7,1	6,1
POHJOIS-POHJANMAA	182235	23585	22131	1454	6,2	3796	7376	5681	12,9	11,1
KAINUU	35734	5038	4762	276	5,5	609	2383	1128	14,1	11,4
LAPPI	82591	12228	11522	706	5,8	1605	5184	2918	14,8	12,3
AHVENANMAA	14422	488	480	8	1,6	113	125	58	3,4	3,2
ULKOMAAT	0	82	76	6	0,0	6	13	10	0,0	0,0
KOKO MAA	2 611 164	284 933	267 443	17 490	6,1	36 514	107 676	76 678	10,9	9,3

Työttömien työnhakijoiden osuuden laskennassa käytettävät työvoimaluvut ovat Tilastokeskuksen työssäkäyntitilastosta (2011).

Työttömät työnhakijat ja avoimet työpaikat ammattiryhmittäin

Vuoden takaiseen tilanteeseen verrattuna työttömien työnhakijoiden lukumäärä nousi kaikissa pääammattiryhmissä. Hakijamäärät kasvoivat suhteellisesti eniten tieteellisessä, teknisessä ja taiteellisessa työssä (35,8 %) ja teollisessa työssä (23,8 %)

Etelä-Pohjanmaan TE-toimistossa oli kuukauden aikana yhteensä 1663 avointa työpaikkaa, joista kuukauden aikana avoimeksi ilmoitettuja uusia työpaikkoja oli 1026 kappaletta. Avoimien työpaikkojen kokonaismäärä nousi 183 paikalla (12,4 %) viime vuoden vastaavasta ajankohdasta. Avoimna olleista työpaikoista kestoiltaan jatkuvia (kesto yli 3kk) oli 1204 kpl. Väliaikaisia ja tilapäisiä paikkoja oli yhteensä 459 kpl.

Rakennustyössä ja palvelutyössä työvoiman kysyntä oli suhteellisesti tarkasteltuna selvästi viime vuotta vilkkaampaa. Avoimna olleiden työpaikkojen lukumäärä laski tieteellisessä, teknisessä ja taiteellisessa työssä, terveydenhuolto- ja sosiaalialalla, sekä maa- ja metsätaloustyössä.

TYÖTTÖMÄT TYÖNHAKIJAT KUUKAUDEN LOPUSSA

AMMATTIRYHMÄ	9/2013	8/2013	Muutos	Muutos-%	9/2012	Muutos	Muutos-%
0 Tieteellinen, tekninen ja taiteellinen työ	607	683	-76	-11,1	447	160	35,8
1 Terveystenhoito ja sosiaaliala	676	687	-11	-1,6	578	98	17,0
2 Hallinto- ja toimistotyö, IT-alan työ	753	751	2	0,3	661	92	13,9
3 Kaupallinen työ	592	584	8	1,4	511	81	15,9
4 Maa- ja metsätaloustyö	259	251	8	3,2	224	35	15,6
5 Kuljetus ja liikenne	306	287	19	6,6	297	9	3,0
6 Rakennus- ja kaivosalan työ	708	692	16	2,3	606	102	16,8
7-8 Teollinen työ	2243	2290	-47	-2,1	1812	431	23,8
9 Palvelutyö	721	704	17	2,4	627	94	15,0
X luokittelematon työ	760	844	-84	-10,0	703	57	8,1
YHTEENSÄ	7625	7773	-148	-1,9	6466	1159	17,9

IKÄRYHMÄ	9/2013	8/2013	Muutos	Muutos-%	9/2012	Muutos	Muutos-%
15-19 -vuotta	289	304	-15	-4,9	235	54	23,0
20-24 -vuotta	823	889	-66	-7,4	719	104	14,5
25-29 -vuotta	751	799	-48	-6,0	710	41	5,8
30-34 -vuotta	721	782	-61	-7,8	582	139	23,9
35-39 -vuotta	669	656	13	2,0	539	130	24,1
40-44 -vuotta	668	697	-29	-4,2	550	118	21,5
45-49 -vuotta	771	795	-24	-3,0	611	160	26,2
50-54 -vuotta	884	854	30	3,5	748	136	18,2
55-59 -vuotta	1045	1028	17	1,7	903	142	15,7
yli 60 -vuotta	1004	969	35	3,6	869	135	15,5
YHTEENSÄ	7625	7773	-148	-1,9	6466	1159	17,9

KOULUTUSASTE	9/2013	8/2013	Muutos	Muutos-%	9/2012	Muutos	Muutos-%
Alempi perusaste	846	824	22	2,7	820	26	3,2
Ylempi perusaste	1316	1400	-84	-6,0	1208	108	8,9
Keskiaste	4071	4106	-35	-0,9	3323	748	22,5
Alin korkea-aste	586	618	-32	-5,2	530	56	10,6
Alempi korkeakouluaste	489	480	9	1,9	353	136	38,5
Ylempi korkeakouluaste +tutkijakoulutus	181	209	-28	-13,4	130	51	39,2
koulutusaste tuntematon	136	136	0	0,0	102	34	33,3
YHTEENSÄ	7625	7773	-148	-1,9	6466	1159	17,9

AVOINNA OLLEET TYÖPAIKAT KUUKAUDEN AIKANA

AMMATTIRYHMÄ	9/2013	8/2013	Muutos	Muutos-%	9/2012	Muutos	Muutos-%
0 Tieteellinen, tekninen ja taiteellinen työ	85	113	-28	-24,8	90	-5	-5,6
1 Terveystenhoito ja sosiaaliala	347	356	-9	-2,5	385	-38	-9,9
2 Hallinto- ja toimistotyö, IT-alan työ	80	80	0	0,0	65	15	23,1
3 Kaupallinen työ	316	269	47	17,5	259	57	22,0
4 Maa- ja metsätaloustyö	17	89	-72	-80,9	20	-3	-15,0
5 Kuljetus ja liikenne	247	39	208	533,3	235	12	5,1
6 Rakennus- ja kaivosalan työ	70	58	12	20,7	42	28	66,7
7-8 Teollinen työ	238	281	-43	-15,3	216	22	10,2
9 Palvelutyö	263	237	26	11,0	168	95	56,5
X luokittelematon työ	0	3	-3		0	0	
YHTEENSÄ	1663	1525	138	9,0	1480	183	12,4

Kuntien ja seutukuntien tilanne

Työttömien työnhakijoiden määrä kasvoi viime vuoden vastaavaan ajankohtaan verrattuna kaikissa seutukunnissa. Muutos heikompaan oli suhteellisesti voimakkainta Suupohjan seutukunnassa, jossa myös työttömien työnhakijoiden osuus työvoimasta oli korkein.

Työttömien työnhakijoiden määrä laski viime vuodesta Isojoella, Jalasjärvellä ja Soinissa. Kuortaneella tilanne säilyi viime vuoden tasolla. Muissa kunnissa tilanne kehittyi heikompaan suuntaan. Tilanne heikkeni suhteellisesti eniten Kauhavalla, Teuvalla ja Vimpelissä.

Maakunnan alimmat työttömien työnhakijoiden osuudet olivat Evijärvellä, Lappajärvellä, Kauhavalla ja Kuortaneella. Korkeimmat osuudet olivat puolestaan Ähtäriässä, Kauhajoella, Kurikassa ja Soinissa.

TYÖTTÖMÄT TYÖNHAKIJAT JA AVOIMET TYÖPAIKAT KUNNITTAIN																
KUNTA/SEUTUKUNTA	TYÖTTÖMÄT TYÖNHAKIJAT KUUKAUDEN LOPUSSA					TYÖ- VOIMA	TYÖTTÖM. OSUUS TYÖVOI- MASTA %	TYÖTTÖMYYDEN RAKENNE (ML. HENK.KOHT. LOMAUTETUT)								AVOIMET TYÖPAIKAT KK LOPUSSA syyskuu 2013
	syyskuu 2013	Muutos syys-13 elo-13	Muutos syys-13 syys-12	Muutos-% syys-13 syys-12	Joista lomautetut syys-13			Työttömät naiset	Alle 25-v. työttömät	Yli 50-v. työttömät	Yli vuoden työttömänä	%	%	%	%	
ISOJOKI	68	-9	-3	-4,2	8	964	7,1	33	48,5	7	10,3	29	42,6	6	8,8	2
KARJUKI	54	0	11	25,6	18	688	7,8	16	29,6	5	9,3	21	38,9	10	18,5	1
KAUHAJOKI	651	-12	116	21,7	66	6472	10,1	301	46,2	122	18,7	238	36,6	82	12,6	44
TEUVA	241	-17	62	34,6	54	2471	9,8	120	49,8	27	11,2	107	44,4	36	14,9	3
SUUPOHJA	1014	-38	186	22,5	146	10595	9,6	470	46,4	161	15,9	395	39,0	134	13,2	50
ILMAJOKI	431	5	46	11,9	59	5618	7,7	168	39,0	40	9,3	181	42,0	98	22,7	21
JALASJÄRVI	292	-8	-1	-0,3	45	3650	8,0	125	42,8	40	13,7	114	39,0	57	19,5	20
KAUHAVA	460	22	129	39,0	71	7565	6,1	186	40,4	55	12,0	193	42,0	58	12,6	65
KURIKKA	657	-9	121	22,6	82	6486	10,1	268	40,8	87	13,2	273	41,6	117	17,8	26
LAPUA	481	-3	89	22,7	49	6559	7,3	215	44,7	68	14,1	189	39,3	73	15,2	31
SEINÄJOKI	2687	-63	449	20,1	218	29200	9,2	1146	42,6	438	16,3	855	31,8	584	21,7	598
SEINÄJOEN	5008	-56	833	20,0	524	59078	8,5	2108	42,1	728	14,5	1805	36,0	987	19,7	761
ALAVUS	422	3	42	11,1	39	5293	8,0	189	44,8	65	15,4	173	41,0	76	18,0	58
KUORTANE	113	10	0	0,0	9	1661	6,8	43	38,1	15	13,3	53	46,9	28	24,8	4
ÄHTÄRI	287	-55	15	5,5	42	2791	10,3	110	38,3	43	15,0	128	44,6	54	18,8	8
KUUSIOKUNNAT	822	-42	57	7,5	90	9745	8,4	342	41,6	123	15,0	354	43,1	158	19,2	70
ALAJÄRVI	398	-32	39	10,9	39	4240	9,4	167	42,0	49	12,3	194	48,7	74	18,6	31
EVIJÄRVI	62	-1	4	6,9	8	1192	5,2	27	43,5	8	12,9	31	50,0	9	14,5	10
LAPPAJÄRVI	91	8	15	19,7	15	1427	6,4	39	42,9	15	16,5	42	46,2	11	12,1	6
SOINI	95	6	-5	-5,0	5	959	9,9	39	41,1	12	12,6	44	46,3	17	17,9	7
VIMPELI	135	7	30	28,6	9	1400	9,6	54	40,0	16	11,9	68	50,4	25	18,5	4
JÄRVISEUTU	781	-12	83	11,9	76	9218	8,5	326	41,7	100	12,8	379	48,5	136	17,4	58
ETELÄ-POHJANMAA	7625	-148	1159	17,9	836	88636	8,6	3246	42,6	1112	14,6	2933	38,5	1415	18,6	939

Tilaston sisältö:
Tilastossa on avoimet työpaikat työpaikan sijaintikunnan ja työttömät työnhakijat asuinkunnan mukaan laskentapäivänä.
Kuntakohtaiset työvoimaluvut ovat Tilastokeskuksen työssäkäyntitilastosta (2011).
.. = tietoa ei ole saatu, se on liian epävarma esitettäväksi tai se on salassapitosäännön alainen

Työttömyyden rakenne

Naispuolisten työttömien työnhakijoiden lukumäärä (3246) nousi vuoden aikana 404 henkilöllä (14,2 %). Työttömänä työnhakijoina olevien miesten määrä (4379) nousi vuoden aikana 755 hengellä (20,8 %).

Alle 25-vuotiaita työttömiä työnhakijoita oli 1112 henkeä. Nuorisotyöttömien määrä kohosi viime vuoden vastaava ajankohdasta 158 hengellä (16,6 %). Yli 50-vuotiaiden työttömien työnhakijoiden määrä (2933) nousi puolestaan 413 hengellä (16,4 %) vuoden takaisesta tasosta. Työttömien työnhakijoiden tilanne heikkeni suhteellisesti eniten 45–49 –vuotiaiden ikäryhmässä.

Koulutusasteen osalta tilanne heikkeni suhteellisesti eniten ylemmän korkeakoulututkinnon suorittaneiden kohdalla (51 hlöä; 39,2 %). Keskiasteen tutkinnon suorittaneiden osuus työttömistä työnhakijoista on kuitenkin selvästi suurin. Keskiasteen tutkinnon suorittaneita oli työttöminä työnhakijoina 748 (22,5 %) enemmän kuin viime vuonna vastaavaan aikaan.

Yhtäjaksoisesti yli vuoden työttöminä työnhakijoina olleita oli 1415 henkilöä. Lukumäärä kasvoi viime vuodesta 222 henkilöllä (18,6 %).

Työvoimapalvelut ja toiminta

TE-toimiston palvelujen piirissä oli kuukauden lopussa yhteensä 3894 henkilöä, eli 4,4 % alueen työvoimasta. Palvelujen piirissä olevien kokonaismäärä nousi 678 henkilöllä (21,1 %) vuotta aikaisemmasta.

Eri työnantajasektoreille työllistettyjä oli yhteensä 1245 henkilöä, joista 307 työskenteli valtion tai kuntien palveluksessa ja 938 yksityisellä sektorilla.

Työvoimakoulutuksessa oli valmiuksiaan työmarkkinoille parantamassa 669 oppilasta. Valmennuksessa oli 400 henkilöä ja työ-/koulutuskokeilussa 261 henkilöä. Vuorotteluvapaasijaisena oli 243 henkilöä.

Kuntouttavassa työtoiminnassa oli kuukauden lopussa 518 henkilöä. Omaehtoisessa opiskelussa työttömyysetuudella oli 557 henkilöä.

Alkaneita työttömyysjaksoja oli kuukauden aikana 2613 kappaletta. Viime vuoden vastaavaan kuukauteen verrattuna alkaneita jaksoja oli 149 (6,0 %) enemmän. Työttömyysjakso päättyi 2741 henkilön kohdalla. Päättäneitä työttömyysjaksoja oli puolestaan 190 (7,4 %) enemmän kuin viime vuoden vastaavan kuukauden aikana.

TYÖLLISYYSTILANNE 2013 SYYSKUUN LOPUSSA (I) JA TE-TOIMISTON TOIMINTA SYYSKUUN AIKANA (II)

I	TILANNE KUUKAUDEN LOPUSSA	SYYS-13	SYYS-12	M U U T O S	
				LKM.	%
A.	TYÖNHAKIJAT				
1.	Työttömät työnhakijat	7625	6466	1159	17,9
	joista kokoaikaisesti lomautetut	836	542	294	54,2
2.	Lyhennetyllä työviikolla	450	182	268	147,3
3.	Työssä olevat yhteensä	3527	3655	-128	-3,5
	joista yleisillä työmarkkinoilla	2628	2533	95	3,8
	joista työllistettynä	899	1122	-223	-19,9
4.	Työvoiman ulkopuolella	2764	2458	306	12,4
	joista työllistymistä edist.palvelussa	795	0	795	0,0
	joista koulutuksessa	907	0	907	0,0
5.	Työttömyyseläkettä saavat	392	707	-315	-44,6
1-5	Kaikki työnhakijat yhteensä	14758	13468	1290	9,6
B.	TYÖVOIMAN KYSYNTÄ				
1.	Avoimet työpaikat yhteensä	939	725	214	29,5
	joista yli kuukauden avoinna olleet	218	189	29	15,3
	joista yli 2 kuukautta avoinna olleet	102	89	13	14,6
C.	PALVELUISSA				
1.	Valtiolle työllistetyt	39	29	10	34,5
2.	Kuntiin työllistetyt	268	209	59	28,2
3.	Yksityiselle sektorille työllistetyt	938	617	321	52,0
1-3	Työllistetyt yhteensä	1245	855	390	45,6
4.	Työvoimakoulutuksessa	669	756	-87	-11,5
5.	Valmennuksessa	400	0	400	0,0
6.	Työ-/koulutuskokeilussa	261	0	261	0,0
7.	Työharjoittelussa/työelämävalmennuks.	1	370	-369	-99,7
8.	Vuorotteluvapaasijaisena	243	258	-15	-5,8
9.	Kuntouttavassa työtoiminnassa	518	451	67	14,9
10.	Omaehtoisessa opiskelussa	557	526	31	5,9
1-10	Palveluissa yhteensä	3894	3216	678	21,1
D.	TYÖTTÖMYYDEN RAKENNE				
1.	Työttömät naiset	3246	2842	404	14,2
2.	Työttömät miehet	4379	3624	755	20,8
3.	Alle 25-vuotiaat työttömät	1112	954	158	16,6
4.	Yli 50-vuotiaat työttömät	2933	2520	413	16,4
5.	Pitkäaikaistyöttömät	1415	1193	222	18,6
E.	TOIMEENTULOTURVA				
1.	Työttömiä työttömyyskassojen jäseniä	3741	3039	702	23,1
II	TOIMINTA KUUKAUDEN AIKANA				
1.	Työttömät työnhakijat	9480	8074	1406	17,4
2.	Muut työnhakijat	6347	6275	72	1,1
1-2	Työnhakijat yhteensä	15827	14349	1478	10,3
3.	Kuukauden kaikki työpaikat	1663	1480	183	12,4
	Kuukauden uudet työpaikat	1026	809	217	26,8
	Täyttyneet työpaikat	717	801	-84	-10,5
	joista toimiston hakijalla täytt.	208	211	-3	-1,4
4.	Alkaneet työttömyysjaksot	2613	2464	149	6,0
5.	Päättyneet työttömyysjaksot	2741	2551	190	7,4
6.	Uudet työllistämiset	249	293	-44	-15,0
7.	Aloittanut työvoimakoulutuksen	283	249	34	13,7

Lisätietoja

Etelä-Pohjanmaan elinkeino-, liikenne- ja ympäristökeskus:

Erikoistutkija Timo Takala, puh. +358 295 027 708, etunimi.sukunimi@ely-keskus.fi

Etelä-Pohjanmaan TE-toimisto:

Johtaja Annika Tuovinen, puh. +358 295 046 638, etunimi.sukunimi@te-toimisto.fi

Palvelujohtaja Jukka Huhtiniemi, puh. +358 295 046 549, etunimi.sukunimi@te-toimisto.fi

Palvelujohtaja Leena Tuohimaa-Kari, puh. +358 295 046 637, etunimi.sukunimi@te-toimisto.fi

Palvelujohtaja Maire Makkonen, puh. +358 295 046 588, etunimi.sukunimi@te-toimisto.fi

Lähde: Työ- ja elinkeinoministeriö, työnvälitystilasto

Työnvälitystilaston perusluvut ja työttömien työnhakijoiden osuudet työvoimasta ovat saatavissa ELY-keskuksittain, seutukunnittain ja kunnittain myös [Toimiala Online](#)n vapaasti saatavilla olevista aineistoista, kohdasta Tilastokanta/Työllisyys ja työvoima/Työnvälitystilastot.

Seuraavat työllisyyskatsaukset julkaistaan:

26.11.2013

20.12.2013

21.01.2014

[ELY-keskusten alueelliset työllisyyskatsaukset](#)

NÄKYMIÄ | 2013

TYÖLLISYYSKATSAUS

Etelä-Pohjanmaan elinkeino-, liikenne- ja ympäristökeskus