



Etelä-Pohjanmaan ELY-keskuksen työllisyyskatsaus 8/2012

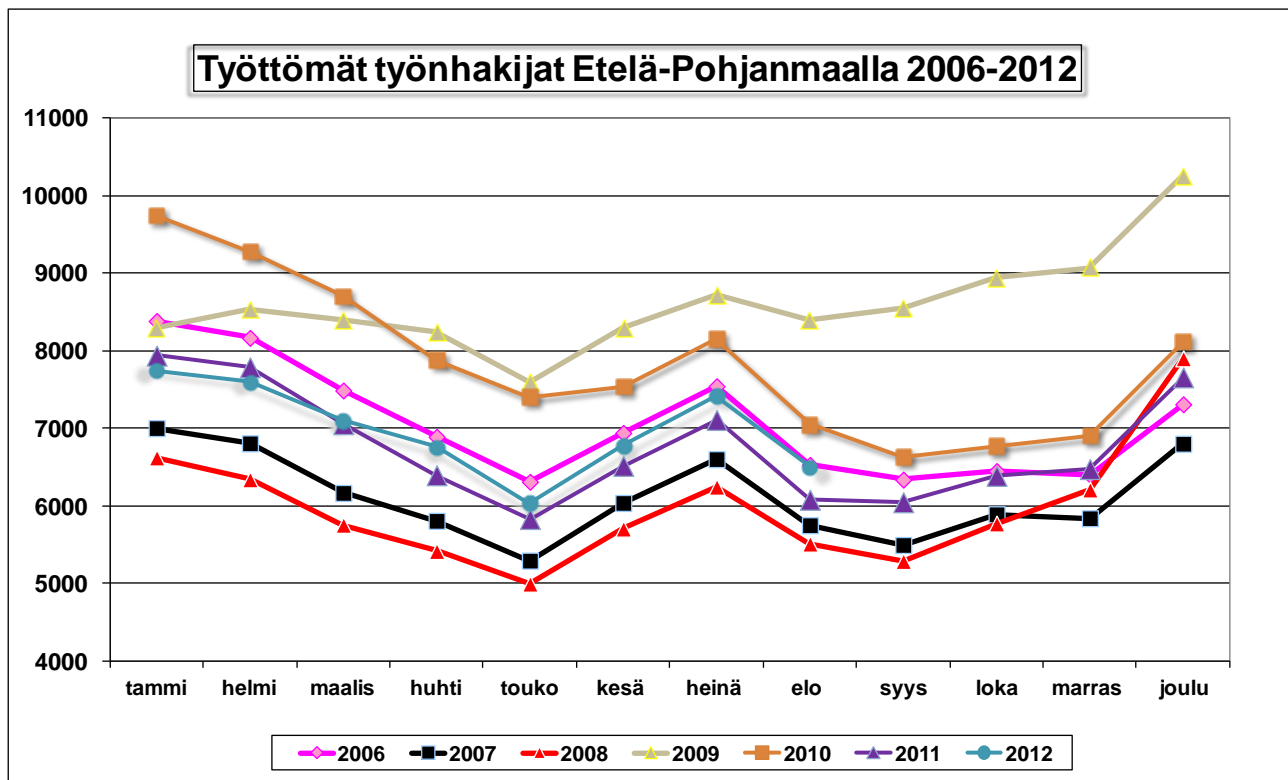
Julkaisuvapaa tiistaina 25.9.2012 klo 9:00

Työttömien työnhakijoiden määrä kasvoi 6,9 % viime vuodesta

Etelä-Pohjanmaan työ- ja elinkeinotoimistoissa oli elokuun lopussa 6501 työtöntä työnhakijaa. Määrä laski edellisen kuukauden lopusta 915 hengellä. Vuoden takaisesta tilanteesta työttömien työnhakijoiden määrä nousi 421 hengellä (6,9 %). Työttömien työnhakijoiden osuus Etelä-Pohjanmaan ELY-keskusalueen¹ työvoimasta oli 7,1 prosenttia. Lukema oli maan kolmanneksi alhaisin.

Henkilökohtaisesti lomautettuna oli 481 henkilöä, eli 7,4 prosenttia työttömistä työnhakijoista. Henkilökohtaisesti lomautettujen määrä nousi 141 henkilöllä (41,5 %) viime vuoden vastaavasta ajankohdasta.

Koko maassa työttömiä työnhakijoita oli 246 332 henkilöä; työttömien työnhakijoiden osuus työvoimasta oli 9,1 prosenttia. Koko maan tasolla työttömien työnhakijoiden määrä nousi 4,8 prosenttia viime vuoden vastaavasta ajankohdasta.



¹ Elinkeinot, työvoima, osaaminen ja kulttuuri -vastuualueen tehtäviä hoidetaan Etelä-Pohjanmaan alueella. Liikenne- ja ympäristö-vastuualueiden tehtäviä hoidetaan Etelä-Pohjanmaan, Keski-Pohjanmaan ja Pohjanmaan alueilla.

TYÖTTÖMÄT TYÖNHAKIJAT, 31.8.2012							8/2012	8/2011
ELY-KESKUSALUE	YHTEENSÄ	ILMAN LOM.	LOMAUTETUT	LOMAUTETTUNA % TYÖTTÖMISTÄ	ALLE 25-VUOTIAAT	PITKÄAIKAIS- TYÖTTÖMÄT	TYÖTT. OSUUS TYÖV., % (LOM ML.)	TYÖTT. OSUUS TYÖV., % (LOM ML.)
UUSIMAA	58439	56781	1658	2,8	5940	14191	6,9	6,7
VARSINAIS-SUOMI	22405	21298	1107	4,9	2954	5382	9,6	9,0
SATAKUNTA	10660	9919	741	7,0	1392	3035	9,8	9,8
HÄME	18006	17287	719	4,0	2278	4927	10,0	9,6
PIRKANMAA	25584	24481	1103	4,3	3467	7274	10,2	10,0
KAAKKOIS-SUOMI	16536	15871	665	4,0	2270	4629	11,0	10,9
ETELÄ-SAVO	7378	7052	326	4,4	925	2044	10,5	9,7
POHJOIS-SAVO	11453	10971	482	4,2	1579	3071	9,9	9,7
POHJOIS-KARJALA	10539	10110	429	4,1	1409	2834	13,3	11,9
KESKI-SUOMI	15366	14694	672	4,4	2337	4388	11,6	11,4
ETELÄ-POHJANMAA	6501	6020	481	7,4	982	1278	7,1	6,6
POHJANMAA	7539	7138	401	5,3	1101	1678	6,2	5,9
POHJOIS-POHJANMAA	20399	19436	963	4,7	3621	4933	11,1	10,1
KAINUU	4367	4178	189	4,3	559	999	11,8	11,5
LAPPI	10648	10215	433	4,1	1508	2410	12,7	12,3
AHVENANMAA(*)	451	444	7	1,6	87	49	3,0	2,8
ULKOMAAT	3	3	0	0,0	1	0	0,0	0,0
KOKO MAA	246 332	235 942	10 390	4,2	32 410	63 146	9,1	8,7

(*) Ahvenanmaa kuuluu Varsinais-Suomen ELY-keskukseen, mutta tilastoidaan erikseen.

Työttömien työnhakijoiden osuuden laskennassa käytettävät työvoimaluvut ovat Tilasto keskuksen työvoimatutkimuksesta (2011).

Etelä-Pohjanmaan ELY-keskusalueen työvoimaluvut vuodelle 2012 ovat (vuosineljänneksittäin): 92 000 (I), 97 000 (II), 92 000 (III), 91000 (IV)

Työttömät työnhakijat ja avoimet työpaikat ammattiryhmittäin

Vuoden takaiseen tilanteeseen verrattuna työttömien työnhakijoiden määrät laskivat ainoastaan palvelutyössä (-3,7 %). Kaupallisessa työssä tilanne säilyi viime vuoden tasolla, mutta muissa pääammattiryhmissä hakijamäärät kasvoivat. Hakijamäärät kasvoivat suhteellisesti voimakkaimmin rakennustyössä (17,0 %) sekä kuljetus- ja liikennealan ammateissa (15,2 %).

Etelä-Pohjanmaan TE-toimistoissa oli kuukauden aikana yhteensä 1402 avointa työpaikkaa, joista kuukauden aikana avoimeksi ilmoitettuja uusia työpaikkoja oli 913 kappaletta. Avoimien työpaikkojen kokonaismäärä nousi 29 paikalla (2,1 %) viime vuoden vastaavasta ajankohdasta. Avoimna olleista työpaikoista kestoiltaan jatkuvia oli 1174 kpl. Väliaikaisia ja tilapäisiä paikkoja oli yhteensä 228 kpl.

Työvoiman kysyntä oli viime vuotta vireämpää terveydenhuolto ja sosiaalialalla, kaupallisessa työssä, sekä palvelutyössä. Työpaikkojen lukumäärä väheni suhteellisesti eniten kuljetus ja liikennealan ammateissa sekä rakennustyössä.

ETELÄ-POHJANMAA, TYÖTTÖMÄT TYÖNHAKIJAT KUUKAUDEN LOPUSSA JA KUUKAUDEN AIKANA AVOINNA OLLEET TYÖPAIKAT AMMATTIRYHMITÄIN						
AMMATTIRYHMÄ	TYÖTTÖMÄT TYÖNHAKIJAT			AVOIMET TYÖPAIKAT		
	8/2012	7/2012	8/2011	8/2012	7/2012	8/2011
0 TIETEELL., TEKN. JA TAITEELLINEN TYÖ	519	719	494	112	96	132
1 TERVEYDENHUOLTO JA SOSIAALIALA	608	791	601	373	172	258
2 HALLINTO- JA TOIMISTOTYÖ, IT-ALA	674	739	631	69	63	83
3 KAUPALLINEN TYÖ	514	540	514	196	147	165
4 MAA- JA METSÄTALOUSTYÖ	222	240	204	50	71	75
5 KULJETUS JA LIIKENNE	273	300	237	37	59	60
6 RAKENNUSTYÖ	558	587	477	59	48	77
7-8 TEOLLINEN TYÖ	1785	1899	1597	274	186	303
9 PALVELUTYÖ	604	734	627	232	210	220
X MUUALLA LUOKITTELEMATON TYÖ	744	867	698	0	0	0
YHTEENSÄ	6501	7416	6080	1402	1052	1373

Kuntien ja seutukuntien tilanne

Työttömien työnhakijoiden määrä kasvoi viime vuoden vastaavaan ajankohtaan verrattuna kaikissa seutukunnissa. Muutos heikompaan oli suhteellisesti voimakkainta Kuusiokunnissa. Työttömien työnhakijoiden osuus työvoimasta oli korkein Suupohjassa (8,1 %).

Työttömien työnhakijoiden määrät laskivat viime vuodesta ainoastaan Kauhavalla. Tilanne heikkeni suhteellisesti eniten Isojoella ja Kuortaneella.

Maakunnan alimmat työttömien työnhakijoiden osuudet olivat Kauhavalla ja Evijärvellä. Korkeimmat osuudet olivat puolestaan Soinissa ja Ähtärissä.

TYÖTTÖMÄT TYÖNHAKIJAT JA AVOIMET TYÖPAIKAT KUNNITTAIN

KUNTA/SEUTUKUNTA	TYÖTTÖMÄT TYÖNHAKIJAT KUUKAUDEN LOPUSSA				TYÖ- VOIMA	TYÖTTÖM. OSUUS TYÖVOI- MASTA %	TYÖTTÖMYYDEN RAKENNE (ML. HENK.KOHT. LOMAUTETUT)								AVOIMET TYÖPAIKAT KK LOPUSSA elokuu 2012
	elokuu 2012	Muutos elo-12 heinä-12	Muutos elo-12 elo-11	Muutos-% elo-12 elo-11			Työttömät naiset %	Alle 25-v. työttömät %	Yli 50-v. työttömät %	Yli vuoden työttömänä %					
ISOJOKI	73	-6	23	46,0	965	7,6	34	46,6	6	8,2	30	41,1	7	9,6	3
KARIJOKI	48	-4	5	11,6	667	7,2	19	39,6	11	22,9	17	35,4	12	25,0	7
KAUHAJOKI	541	-93	25	4,8	6468	8,4	281	51,9	103	19,0	173	32,0	63	11,6	54
TEUVA	197	-7	16	8,8	2531	7,8	86	43,7	21	10,7	87	44,2	39	19,8	16
SUUPOHJA	859	-110	69	8,7	10631	8,1	420	48,9	141	16,4	307	35,7	121	14,1	80
ILMAJOKI	392	-69	12	3,2	5575	7,0	178	45,4	55	14,0	139	35,5	80	20,4	14
JALASJÄRVI	285	-10	24	9,2	3650	7,8	143	50,2	39	13,7	108	37,9	54	18,9	17
KAUHAVA	317	-93	-34	-9,7	7557	4,2	138	43,5	51	16,1	128	40,4	53	16,7	79
KURIKKA	548	-66	37	7,2	6567	8,3	261	47,6	80	14,6	221	40,3	98	17,9	18
LAPUA	390	-90	7	1,8	6529	6,0	202	51,8	53	13,6	159	40,8	59	15,1	37
SEINÄJOKI	2348	-265	170	7,8	28681	8,2	1031	43,9	408	17,4	751	32,0	585	24,9	418
SEINÄJOEN SEUTUKUNTA	4280	-593	216	5,3	58559	7,3	1953	45,6	686	16,0	1506	35,2	929	21,7	583
ALAVUS	269	-49	40	17,5	3928	6,8	115	42,8	34	12,6	110	40,9	54	20,1	18
KUORTANE	113	-9	28	32,9	1678	6,7	56	49,6	8	7,1	56	49,6	19	16,8	11
TÖYSÄ	128	-10	5	4,1	1390	9,2	53	41,4	16	12,5	55	43,0	23	18,0	6
ÄHTÄRI	260	-41	29	12,6	2791	9,3	93	35,8	19	7,3	117	45,0	48	18,5	10
KUUSIOKUNNAT	770	-109	102	15,3	9787	7,9	317	41,2	77	10,0	338	43,9	144	18,7	45
ALAJÄRVI	328	-50	3	0,9	4355	7,5	151	46,0	52	15,9	151	46,0	59	18,0	6
EVIJÄRVI	57	-24	3	5,6	1188	4,8	20	35,1	27	47,4	9	15,8	2
LAPPAJÄRVI	77	-17	13	20,3	1419	5,4	33	42,9	9	11,7	44	57,1	10	13,0	4
SOINI	98	-6	12	14,0	957	10,2	46	46,9	14	14,3	49	50,0	16	16,3	2
VIMPELI	100	-17	6	6,4	1412	7,1	52	52,0	56	56,0	14	14,0	4
JÄRVISEUTU	660	-114	37	5,9	9331	7,1	302	45,8	85	12,9	327	49,5	108	16,4	18

Tilaston sisältö:

Tilastossa on avoimet työpaikat työpaikan sijaintikunnan ja työttömät työnhakijat asuinkunnan mukaan laskentapäivänä.

Kuntakohtaiset työvoimaluvut ovat Tilastokeskuksen työssäkäyntitilastosta (2010).

.. = tietoa ei ole saatu, se on liian epävarma esitettäväksi tai se on salassapitosäännön alainen

TYÖTTÖMÄT TYÖNHAKIJAT JA AVOIMET TYÖPAIKAT ETELÄ-POHJANMAAN TE-TOIMISTOISSA

TYÖ- JA ELINKEINO-TOIMISTO	TYÖTTÖMÄT TYÖNHAKIJAT KUUKAUDEN LOPUSSA			TYÖTTÖM. OSUUS TYÖVOIMASTA %	TYÖTTÖMYYDEN RAKENNE								AVOIMET TYÖPAIKAT	
	elokuu 2012	Muutos elo-12 heinä-12	Muutos elo-12 elo-11		Työttömät naiset	Alle 25-v. työttömät %	Yli 50-v. työttömät %	Yli vuoden työttömänä %	Kk:n kaikki työpaikat	Kk:n uudet työpaikat				
SEINÄJOEN SEUTU	3467	-423	158	7,8	1565	45,1	562	16,2	1166	33,6	806	23,2	891	605
JÄRVISEUTU	645	-104	24	6,9	299	46,4	85	13,2	322	49,9	107	16,6	76	56
KUUSIOKUNNAT	761	-120	90	7,8	318	41,8	75	9,9	332	43,6	143	18,8	88	58
SUUPOHJA	980	-79	229	9,2	478	48,8	162	16,5	344	35,1	124	12,7	133	81
HÄRMÄNMAA (*)	648	-189	-80	4,6	309	47,7	98	15,1	270	41,7	98	15,1	214	113
ETELÄ-POHJANMAA	6501	-915	421	7,1	2969	45,7	982	15,1	2434	37,4	1278	19,7	1402	913

(*) Härmänmaan työ- ja elinkeinotoimiston toiminta-alueen muodostavat Kauhava ja Lapua.

TE-toimistojen luvut poikkeavat myös kunnittain yhteenlasketuista luvuista, sillä henkilö voi olla toimistossa työnhakijana vaikka asuisikaan toimiston alueen kunnissa.

Työttömyyden rakenne

Naispuolisten työttömien työnhakijoiden lukumäärä (2969) nousi vuoden aikana 98 henkilöllä (3,4 %). Työttömänä työnhakijoina olevien miesten määrä (3532) nousi vuoden aikana 323 hengellä, eli 10,1 prosentilla.

Alle 25-vuotiaita työttömiä työnhakijoita oli 982 henkeä. Nuorisotyöttömien määrä kohosi viime vuoden vastaavasta ajankohdasta 70 hengellä (7,7 %).

Yli 50-vuotiaiden työttömien työnhakijoiden määrä (2434) nousi 79 hengellä (3,4 %) vuoden takaisesta tasosta.

Yhtäjaksoisesti yli vuoden työttöminä työnhakijoina olleita oli 1278 henkilöä. Lukumäärä kasvoi viime vuodesta 110 henkilöllä (9,4 %).

Toimenpiteet ja toiminta

Koulutus- ja työllistämistukitoimenpiteiden piirissä oli kuukauden lopussa yhteensä 2913 henkilöä, eli 3,1 % alueen laskennallisesta työvoimasta. Toimenpiteillä sijoitettujen kokonaismäärä laski 17 henkilöllä (-0,6 %) vuotta aikaisemmasta.

Työllistämistukitoimenpiteillä sijoitettuja oli yhteensä 876 henkilöä. Sijoitetuista noin 28 % työskenteli valtion tai kuntien palveluksessa ja 72 % yksityisellä sektorilla.

Työvoimakoulutuksessa oli valmiuksiaan työmarkkinoille parantamassa 561 oppilasta. Työmarkkinatuetussa harjoittelussa oli 294 ja vuorottelupaikkaan työllistettynä 281 henkilöä.

Kuntouttavassa työtoiminnassa oli kuukauden lopussa 422 henkilöä. Omaehtoisessa opiskelussa työttömyysetuudella oli 479 henkilöä.

Alkaneita työttömyysjaksoja oli kuukauden aikana 2178 kappaletta. Työttömyysjakso päättyi 2888 henkilön kohdalla. Täyttyneitä työpaikkoja oli 713 kappaletta, joista noin 33 prosenttia täytettiin TE-toimiston hakijalla.

TYÖLLISYYSTILANNE 2012 ELOKUUN LOPUSSA (I) JA TE-TOIMISTOJEN TOIMINTA ELOKUUN AIKANA (II)

I	TILANNE KUUKAUDEN LOPUSSA	ELO-12	ELO-11	M U U T O S	
				HENK.	%
A.	TYÖNHAKIJAT				
1.	Työttömät työnhakijat	6501	6080	421	6,9
	joista henkilökohtaisesti lomautetut	481	340	141	41,5
2.	Lyhennetyllä työviikolla	136	98	38	38,8
3.	Työssä olevat yhteensä	3676	3919	-243	-6,2
	joista yleisillä työmarkkinoilla	2635	2703	-68	-2,5
	joista tukitoimenpiteillä sijoitetut	1041	1216	-175	-14,4
4.	Työvoiman ulkopuolella	2192	1998	194	9,7
5.	Työttömyyseläkettä saavat	703	984	-281	-28,6
1-5	Kaikki työnhakijat yhteensä	13208	13079	129	1,0
B.	TYÖVOIMAN KYSYNTÄ				
1.	Avoimet työpaikat yhteensä	683	548	135	24,6
	joista yli kuukauden avoinna olleet	161	171	-10	-5,8
	joista yli 2 kuukautta avoinna olleet	88	71	17	23,9
C.	TOIMENPITEILLÄ SIJOITETUT				
1.	Valtiolle sijoitetut	31	35	-4	-11,4
2.	Kuntiin sijoitetut	212	253	-41	-16,2
3.	Yksityiselle sektorille sijoitetut	633	818	-185	-22,6
1-3	Työllistämistukitoimenpiteillä yht.	876	1106	-230	-20,8
4.	Työvoimakoulutuksessa	561	548	13	2,4
5.	Työharjoittelussa/työelämävalmennuks.	294	296	-2	-0,7
6.	Vuorottelupaikkaan työllistettynä	281	259	22	8,5
7.	Kuntouttavassa työtoiminnassa	422	351	71	20,2
8.	Omaehtoisessa opiskelussa	479	370	109	29,5
1-8	Toimenpiteillä yhteensä	2913	2930	-17	-0,6
D.	TYÖTTÖMYYDEN RAKENNE				
1.	Työttömät naiset	2969	2871	98	3,4
2.	Työttömät miehet	3532	3209	323	10,1
3.	Alle 25-vuotiaat työttömät	982	912	70	7,7
4.	Yli 50-vuotiaat työttömät	2434	2355	79	3,4
5.	Pitkäaikaistyöttömät	1278	1168	110	9,4
E.	TOIMEENTULOTURVA				
1.	Työttömyyskassojen jäsenet	2963	2679	284	10,6
II	TOIMINTA KUUKAUDEN AIKANA				
1.	Työttömät työnhakijat	8696	8298	398	4,8
2.	Muut työnhakijat	6145	6671	-526	-7,9
1-2	Työnhakijat yhteensä	14841	14969	-128	-0,9
3.	Kuukauden kaikki työpaikat	1402	1373	29	2,1
	Kuukauden uudet työpaikat	913	838	75	8,9
	Täyttyneet työpaikat	713	817	-104	-12,7
	joista toimiston hakijalla täytt.	238	356	-118	-33,1
4.	Alkaneet työttömyysjaksot	2178	2165	13	0,6
5.	Päättyneet työttömyysjaksot	2888	3441	-553	-16,1
6.	Uudet sijoitukset tukitoimenpiteillä	318	378	-60	-15,9
7.	Aloittanut työvoimakoulutuksen	154	124	30	24,2

Lisätietoja

Etelä-Pohjanmaan elinkeino-, liikenne- ja ympäristökeskus:

Erikoistutkija Timo Takala, puh. +358 50 396 7672, etunimi.sukunimi@ely-keskus.fi

TE-toimisto, Härmänmaa (Kauhava ja Lapua):

Johtaja Leena Tuohimaa-Kari, puh. +358 10 604 6270, etunimi.sukunimi@te-toimisto.fi

TE-toimisto, Järviseuutu:

Johtaja Maire Makkonen, puh. +358 10 604 0060, etunimi.sukunimi@te-toimisto.fi

TE-toimisto, Kuusiokunnat:

Johtaja Jukka Huhtiniemi, puh. +358 10 194 092, etunimi.sukunimi@te-toimisto.fi

TE-toimisto, Seinäjoen seutu:

Johtaja Annika Tuovinen, puh. +358 50 396 3200, etunimi.sukunimi@te-toimisto.fi

TE-toimisto, Suupohja:

Johtaja Jari Linna, puh. +358 10 604 6170, etunimi.sukunimi@te-toimisto.fi

Seuraava työllisyyskatsaus julkaistaan 23.10.2012. Sähköiset versiot ovat luettavissa [täällä](#).

Lähde: Työ- ja elinkeinoministeriö, työnvälitystilasto

Työnvälitystilaston perusluvut ja työttömien työnhakijoiden osuudet työvoimasta ovat saatavissa ELY-keskuksittain, seutukunnittain ja kunnittain myös [Toimiala Onlinen](#) vapaasti saatavilla olevista aineistoista, kohdasta Tilastokanta/Työllisyys ja työvoima/Työnvälitystilastot.

NÄKYMIÄ | 2012

TYÖLLISYYSKATSAUS

Etelä-Pohjanmaan elinkeino-, liikenne- ja ympäristökeskus

www.ely-keskus.fi/julkaisut