

# Etelä-Pohjanmaan ELY-keskuksen työllisyyskatsaus 7/2012

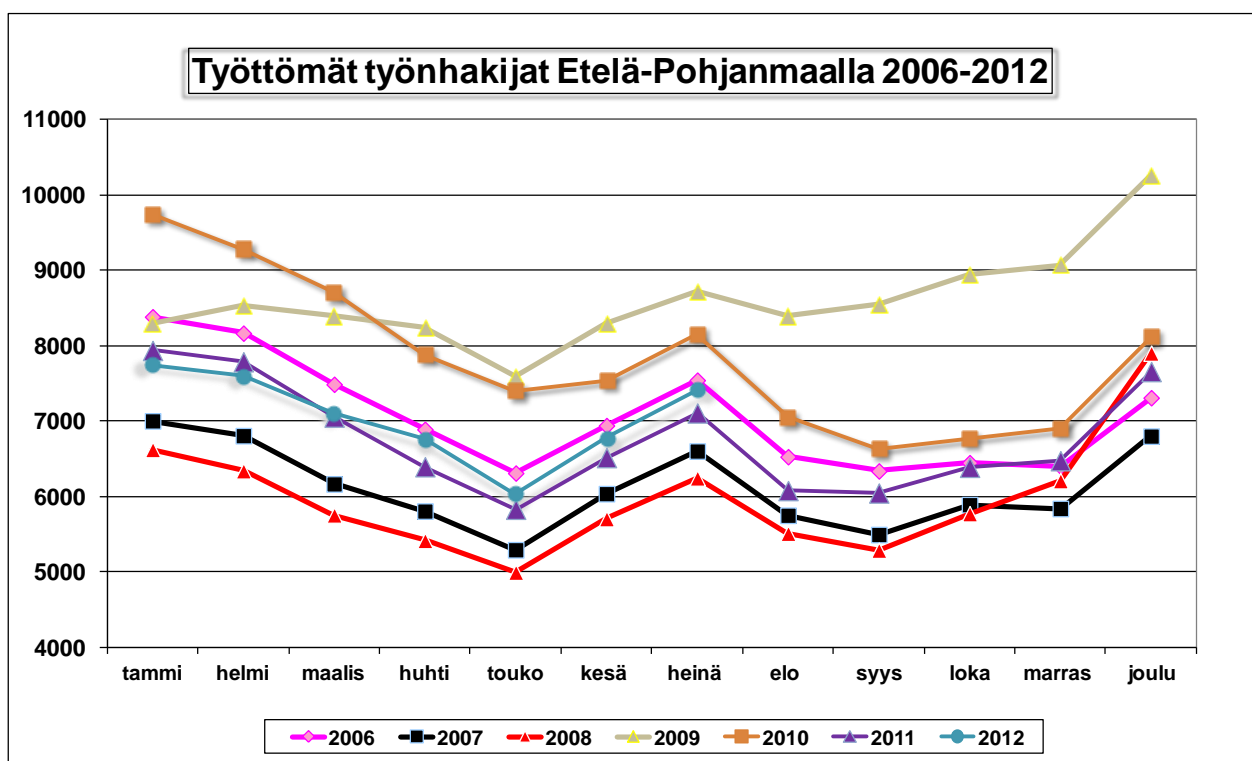
Julkaisuvapaa tiistaina 21.8.2012 klo 9:00

## Työttömien työnhakijoiden määrä kasvoi 4,3 % viime vuodesta

Etelä-Pohjanmaan työ- ja elinkeinotoimistoissa oli heinäkuun lopussa 7416 työtöntä työnhakijaa. Määrä nousi edellisen kuukauden lopusta 642 hengellä. Kesä-heinäkuussa työttömien työnhakijoiden määrän kasvua aiheuttavat mm. eri oppilaitoksista valmistuneiden tulo työmarkkinoille ja määräaikaisten työsuhteiden päättyminen. Vuoden takaisesta tilanteesta työttömien työnhakijoiden määrä nousi 307 hengellä (4,3 %). Edellä mainitun normaalin kausivaihtelun lisäksi kehitystrendissä heijastuu talousnäkymien epävarmuus. Työttömien työnhakijoiden osuus Etelä-Pohjanmaan ELY-keskusalueen<sup>1</sup> työvoimasta oli 8,1 prosenttia. Lukema oli maan kolmanneksi alhaisin.

Henkilökohtaisesti lomautettuna oli 634 henkilöä, eli 8,5 prosenttia työttömistä työnhakijoista. Henkilökohtaisesti lomautettujen määrä nousi 121 henkilöllä (23,6 %) viime vuoden vastaavasta ajankohdasta.

Koko maassa työttömiä työnhakijoita oli 274 131 henkilöä; työttömien työnhakijoiden osuus työvoimasta oli 10,2 prosenttia. Koko maan tasolla työttömien työnhakijoiden määrä nousi 2,9 prosenttia viime vuoden vastaavasta ajankohdasta.



<sup>1</sup> Elinkeinot, työvoima, osaaminen ja kulttuuri -vastuualueen tehtäviä hoidetaan Etelä-Pohjanmaan alueella. Liikenne- ja ympäristö-vastuualueiden tehtäviä hoidetaan Etelä-Pohjanmaan, Keski-Pohjanmaan ja Pohjanmaan alueilla.

TYÖTTÖMÄT TYÖNHAKIJAT, 31.7.2012							7/2012	7/2011
ELY-KESKUSALUE	YHTEENSÄ	ILMAN LOM.	LOMAUTETUT	LOMAUTETTUNA % TYÖTTÖMISTÄ	ALLE 25-VUOTIAAT	PITKÄAIKAIS- TYÖTTÖMÄT	TYÖTT. OSUUS TYÖV., % (LOMML.)	TYÖTT. OSUUS TYÖV., % (LOMML.)
UUSIMAA	65170	63084	2086	3,2	7760	14171	7,7	7,5
VARSINAIS-SUOMI	24639	23372	1267	5,1	3552	5459	10,6	10,1
SATAKUNTA	11411	10649	762	6,7	1514	3098	10,5	10,8
HÄME	20006	19220	786	3,9	2883	4995	11,1	10,9
PIRKANMAA	27711	26480	1231	4,4	4130	7028	11,0	11,0
KAAKKOIS-SUOMI	18871	18142	729	3,9	2887	4784	12,6	12,3
ETELÄ-SAVO	8000	7596	404	5,1	1108	1901	11,4	10,9
POHJOIS-SAVO	12709	12202	507	4,0	1941	3051	11,0	11,1
POHJOIS-KARJALA	11679	11155	524	4,5	1685	2755	14,8	13,6
KESKI-SUOMI	17124	16372	752	4,4	2871	4487	12,9	12,8
<b>ETELÄ-POHJANMAA</b>	<b>7416</b>	<b>6782</b>	<b>634</b>	<b>8,5</b>	<b>1183</b>	<b>1271</b>	<b>8,1</b>	<b>7,7</b>
POHJANMAA	8947	8355	592	6,6	1419	1654	7,4	7,1
POHJOIS-POHJANMAA	23005	21817	1188	5,2	4386	4792	12,5	11,9
KAINUU	4879	4668	211	4,3	732	921	13,2	13,1
LAPPI	12082	11550	532	4,4	2023	2409	14,4	13,9
AHVENANMAA(*)	419	412	7	1,7	74	45	2,8	2,6
ULKOMAAT	5	4	1	0,0	0	0	0,0	0,0
<b>KOKO MAA</b>	<b>274 131</b>	<b>261 904</b>	<b>12 227</b>	<b>4,5</b>	<b>40 148</b>	<b>62 844</b>	<b>10,2</b>	<b>9,9</b>

(\*) Ahvenanmaa kuuluu Varsinais-Suomen ELY-keskukseen, mutta tilastoidaan erikseen.

Työttömien työnhakijoiden osuuden laskennassa käytettävät työvoimaluvut ovat Tilasto keskuksen työvoimatutkimuksesta (2011).

Etelä-Pohjanmaan ELY-keskusalueen työvoimaluvut vuodelle 2012 ovat (vuosineljänneksittäin): 92 000 (I), 97 000 (II), 92 000 (III), 91000 (IV)

## Työttömät työnhakijat ja avoimet työpaikat ammattiryhmittäin

Vuoden takaiseen tilanteeseen verrattuna työttömien työnhakijoiden määrät laskivat terveydenhuolto- ja sosiaalialan ammateissa (-3,2 %), sekä kaupallisessa työssä (-0,6 %). Hakijamäärät kasvoivat suhteellisesti voimakkaimmin kuljetus- ja liikennetyössä (19,5 %), sekä rakennustyössä (13,3 %).

Etelä-Pohjanmaan TE-toimistoissa oli kuukauden aikana yhteensä 1052 avointa työpaikkaa, joista kuukauden aikana avoimeksi ilmoitettuja uusia työpaikkoja oli 534 kappaletta. Avoimien työpaikkojen kokonaismäärä laski 36 paikalla (-3,3 %) viime vuoden vastaavasta ajankohdasta. Avoinna olleista työpaikoista kestoiltaan jatkuvia oli 773 kpl. Väliaikaisia ja tilapäisiä paikkoja oli yhteensä 279 kpl.

Työvoiman kysyntä oli viime vuotta vireämpää kaupallisessa työssä, hallinto- ja toimistotyössä, sekä kuljetus ja liikennealalla. Teollisessa työssä sekä terveydenhuolto ja sosiaalialalla avointen työpaikkojen lukumäärä väheni suhteellisesti eniten.

ETELÄ-POHJANMAA, TYÖTTÖMÄT TYÖNHAKIJAT KUUKAUDEN LOPUSSA JA KUUKAUDEN AIKANA AVOINNA OLLEET TYÖPAIKAT AMMATTIRYHMITÄIN						
AMMATTIRYHMÄ	TYÖTTÖMÄT TYÖNHAKIJAT			AVOIMET TYÖPAIKAT		
	7/2012	6/2012	7/2011	7/2012	6/2012	7/2011
0 TIETEELL., TEKN. JA TAITEELLINEN TYÖ	719	657	694	96	172	103
1 TERVEYDENHUOLTO JA SOSIAALIALA	791	724	817	172	242	193
2 HALLINTO- JA TOIMISTOTYÖ, IT-ALA	739	692	716	63	83	53
3 KAUPALLINEN TYÖ	540	492	543	147	368	114
4 MAA- JA METSÄTALOUSTYÖ	240	231	234	71	72	77
5 KULJETUS JA LIIKENNE	300	267	251	59	88	53
6 RAKENNUSTYÖ	587	552	518	48	68	77
7-8 TEOLLINEN TYÖ	1899	1716	1812	186	229	202
9 PALVELUTYÖ	734	672	716	210	409	216
X MUUALLA LUOKITTELEMATON TYÖ	867	771	808	0	0	0
<b>YHTEENSÄ</b>	<b>7416</b>	<b>6774</b>	<b>7109</b>	<b>1052</b>	<b>1731</b>	<b>1088</b>

## Kuntien ja seutukuntien tilanne

Työttömien työnhakijoiden määrä kasvoi viime vuoden vastaavaan ajankohtaan verrattuna kaikissa seutukunnissa. Muutos heikompaan oli suhteellisesti voimakkainta Kuusiokunnissa ja Suupohjassa. Työttömien työnhakijoiden osuus työvoimasta oli korkein Suupohjassa (9,1 %).

Työttömien työnhakijoiden määrät laskivat viime vuodesta vain Alajärvellä, Kauhavalla ja Teuvalla. Tilanne heikkeni suhteellisesti eniten Isojoella ja Kuortaneella.

Maakunnan alimmat työttömien työnhakijoiden osuudet olivat Kauhavalla ja Lappajärvellä. Korkeimmat osuudet olivat puolestaan Soinissa ja Ähtärissä.

### TYÖTTÖMÄT TYÖNHAKIJAT JA AVOIMET TYÖPAIKAT KUNNITTAIN

KUNTA/SEUTUKUNTA	TYÖTTÖMÄT TYÖNHAKIJAT KUUKAUDEN LOPUSSA				TYÖ- VOIMA	TYÖTTÖM. OSUUS TYÖVOI- MASTA %	TYÖTTÖMYYDEN RAKENNE (ML. HENK.KOHT. LOMAUTETUT)								AVOIMET TYÖPAIKAT KK LOPUSSA heinäkuu 2012
	heinäkuu 2012	Muutos heinä-12 kesä-12	Muutos heinä-12 heinä-11	Muutos-% heinä-12 heinä-11			Työttömät naiset %	Alle 25-v. työttömät %	Yli 50-v. työttömät %	Yli vuoden työttömänä %					
ISOJOKI	79	3	23	41,1	965	8,2	36	45,6	7	8,9	33	41,8	7	8,9	5
KARIJOKI	52	10	1	2,0	667	7,8	24	46,2	11	21,2	16	30,8	12	23,1	4
KAUHAJOKI	634	58	22	3,6	6468	9,8	335	52,8	114	18,0	188	29,7	65	10,3	39
TEUVA	204	3	-1	-0,5	2531	8,1	96	47,1	23	11,3	88	43,1	34	16,7	16
<b>SUUPOHJA</b>	<b>969</b>	<b>74</b>	<b>45</b>	<b>4,9</b>	<b>10631</b>	<b>9,1</b>	<b>491</b>	<b>50,7</b>	<b>155</b>	<b>16,0</b>	<b>325</b>	<b>33,5</b>	<b>118</b>	<b>12,2</b>	<b>64</b>
ILMAJOKI	461	60	55	13,5	5575	8,3	232	50,3	81	17,6	156	33,8	83	18,0	7
JALASJÄRVI	295	18	6	2,1	3650	8,1	157	53,2	38	12,9	112	38,0	53	18,0	18
KAUHAVA	410	25	-17	-4,0	7557	5,4	191	46,6	55	13,4	163	39,8	59	14,4	104
KURIKKA	614	42	12	2,0	6567	9,3	307	50,0	113	18,4	234	38,1	93	15,1	13
LAPUA	480	37	49	11,4	6529	7,4	252	52,5	71	14,8	170	35,4	62	12,9	43
SEINÄJOKI	2613	213	76	3,0	28681	9,1	1231	47,1	507	19,4	774	29,6	569	21,8	263
<b>SEINÄJOEN SEUTUKUNTA</b>	<b>4873</b>	<b>395</b>	<b>181</b>	<b>3,9</b>	<b>58559</b>	<b>8,3</b>	<b>2370</b>	<b>48,6</b>	<b>865</b>	<b>17,8</b>	<b>1609</b>	<b>33,0</b>	<b>919</b>	<b>18,9</b>	<b>448</b>
ALAVUS	318	44	40	14,4	3928	8,1	149	46,9	40	12,6	122	38,4	58	18,2	17
KUORTANE	122	16	25	25,8	1678	7,3	56	45,9	8	6,6	62	50,8	20	16,4	7
TÖYSÄ	138	7	5	3,8	1390	9,9	58	42,0	14	10,1	52	37,7	24	17,4	4
ÄHTÄRI	301	44	12	4,2	2791	10,8	111	36,9	32	10,6	122	40,5	49	16,3	2
<b>KUUSIOKUNNAT</b>	<b>879</b>	<b>111</b>	<b>82</b>	<b>10,3</b>	<b>9787</b>	<b>9,0</b>	<b>374</b>	<b>42,5</b>	<b>94</b>	<b>10,7</b>	<b>358</b>	<b>40,7</b>	<b>151</b>	<b>17,2</b>	<b>30</b>
ALAJÄRVI	378	27	-10	-2,6	4355	8,7	190	50,3	45	11,9	174	46,0	62	16,4	17
EVJÄRVI	81	13	4	5,2	1188	6,8	39	48,1	7	8,6	37	45,7	8	9,9	3
LAPPAJÄRVI	94	11	4	4,4	1419	6,6	49	52,1	10	10,6	52	55,3	11	11,7	8
SOINI	104	4	2	2,0	957	10,9	52	50,0	12	11,5	50	48,1	15	14,4	2
VIMPELI	117	11	9	8,3	1412	8,3	60	51,3	7	6,0	60	51,3	13	11,1	2
<b>JÄRVISEUTU</b>	<b>774</b>	<b>66</b>	<b>9</b>	<b>1,2</b>	<b>9331</b>	<b>8,3</b>	<b>390</b>	<b>50,4</b>	<b>81</b>	<b>10,5</b>	<b>373</b>	<b>48,2</b>	<b>109</b>	<b>14,1</b>	<b>32</b>

#### Tilaston sisältö:

Tilastossa on avoimet työpaikat työpaikan sijaintikunnan ja työttömät työnhakijat asuikunnan mukaan laskentapäivänä.

Kuntakohtaiset työvoimaluvut ovat Tilastokeskuksen työssäkäyntitilastosta (2010).

.. = tietoa ei ole saatu, se on liian epävarma esitettäväksi tai se on salassapitosäännön alainen

## TYÖTTÖMÄT TYÖNHAKIJAT JA AVOIMET TYÖPAIKAT ETELÄ-POHJANMAAN TE-TOIMISTOISSA

TYÖ- JA ELINKEINO-TOIMISTO	TYÖTTÖMÄT TYÖNHAKIJAT KUUKAUDEN LOPUSSA			TYÖTTÖM. OSUUS TYÖVOIMASTA %	TYÖTTÖMYYDEN RAKENNE								AVOIMET TYÖPAIKAT	
	heinäkuu 2012	Muutos heinä-12 kesä-12	Muutos heinä-12 heinä-11		Työttömät naiset %	Alle 25-v. työttömät %	Yli 50-v. työttömät %	Yli vuoden työttömänä %	Kk:n kaikki työpaikat	Kk:n uudet työpaikat				
SEINÄJOEN SEUTU	3890	322	80	8,7	1879	48,3	712	18,3	1238	31,8	789	20,3	632	359
JÄRVISEUTU	749	57	-16	8,0	377	50,3	78	10,4	360	48,1	110	14,7	110	31
KUUSIÖKUNNAT	881	110	80	9,0	377	42,8	95	10,8	356	40,4	149	16,9	70	43
SUUPOHJA	1059	89	176	10,0	534	50,4	178	16,8	351	33,1	113	10,7	81	36
HÄRMÄNMAA (*)	837	64	-13	5,9	419	50,1	120	14,3	320	38,2	110	13,1	159	65
<b>ETELÄ-POHJANMAA</b>	<b>7416</b>	<b>642</b>	<b>307</b>	<b>8,1</b>	<b>3586</b>	<b>48,4</b>	<b>1183</b>	<b>16,0</b>	<b>2625</b>	<b>35,4</b>	<b>1271</b>	<b>17,1</b>	<b>1052</b>	<b>534</b>

(\*) Härmänmaan työ- ja elinkeinotoimiston toiminta-alueen muodostavat Kauhava ja Lapua.

TE-toimistojen luvut poikkeavat myös kunnittain yhteenlasketuista luvuista, sillä henkilö voi olla toimistossa työnhakijana vaikka asuisikaan toimiston alueen kunnissa.

### Työttömyyden rakenne

Naispuolisten työttömien työnhakijoiden lukumäärä (3586) nousi vuoden aikana 55 henkilöllä (1,6 %). Työttömänä työnhakijoina olevien miesten määrä (3830) nousi vuoden aikana 252 hengellä, eli 7,0 prosentilla.

Alle 25-vuotiaita työttömiä työnhakijoita oli 1183 henkeä. Nuorisotyöttömien määrä kohosi viime vuoden vastavasta ajankohdasta 54 hengellä (4,8 %).

Yli 50-vuotiaiden työttömien työnhakijoiden määrä (2625) nousi 100 hengellä (4,0 %) vuoden takaisesta tasosta.

Yhtäjaksoisesti yli vuoden työttöminä työnhakijoina olleita oli 1271 henkilöä. Lukumäärä kasvoi viime vuodesta 76 henkilöllä (6,4 %).

### Toimenpiteet ja toiminta

Koulutus- ja työllistämistukitoimenpiteiden piirissä oli kuukauden lopussa yhteensä 2610 henkilöä, eli 2,8 % alueen laskennallisesta työvoimasta. Toimenpiteillä sijoitettujen kokonaismäärä laski 31 henkilöllä (-1,2 %) vuotta aikaisemmasta.

Työllistämistukitoimenpiteillä sijoitettuja oli yhteensä 867 henkilöä. Sijoitetuista noin 26 % työskenteli valtion tai kuntien palveluksessa ja 74 % yksityisellä sektorilla.

Työvoimakoulutuksessa oli valmiuksiaan työmarkkinoille parantamassa 486 oppilasta. Työmarkkinatuetussa harjoittelussa oli 236 ja vuorottelupaikkaan työllistettynä 265 henkilöä.

Kuntouttavassa työtoiminnassa oli kuukauden lopussa 354 henkilöä. Omaehtoisessa opiskelussa työttömyysetuudella oli 402 henkilöä.

Alkaneita työttömyysjaksoja oli kuukauden aikana 1987 kappaletta. Työttömyysjakso päättyi 1531 henkilön kohdalla. Täyttyneitä työpaikkoja oli 504 kappaletta, joista noin 30 prosenttia täytettiin TE-toimiston hakijalla.

**TYÖLLISYYSTILANNE 2012 HEINÄKUUN LOPUSSA (I) JA TE-TOIMISTOJEN TOIMINTA HEINÄ-  
KUUN AIKANA (II)**

I	TILANNE KUUKAUDEN LOPUSSA	HEINÄ-12	HEINÄ-11	M U U T O S	
				HENK.	%
A.	TYÖNHAKIJAT				
1.	Työttömät työnhakijat	7416	7109	307	4,3
	joista henkilökohtaisesti lomautetut	634	513	121	23,6
2.	Lyhennetyllä työviikolla	111	94	17	18,1
3.	Työssä olevat yhteensä	3641	3948	-307	-7,8
	joista yleisillä työmarkkinoilla	2656	2788	-132	-4,7
	joista tukitoimenpiteillä sijoitetut	985	1160	-175	-15,1
4.	Työvoiman ulkopuolella	1956	1902	54	2,8
5	Työttömyyseläkettä saavat	722	1006	-284	-28,2
1-5	Kaikki työnhakijat yhteensä	13846	14059	-213	-1,5
B	TYÖVOIMAN KYSYNTÄ				
1.	Avoimet työpaikat yhteensä	529	599	-70	-11,7
	joista yli kuukauden avoinna olleet	220	252	-32	-12,7
	joista yli 2 kuukautta avoinna olleet	123	85	38	44,7
C	TOIMENPITEILLÄ SIJOITETUT				
1.	Valtiolle sijoitetut	29	41	-12	-29,3
2.	Kuntiin sijoitetut	197	214	-17	-7,9
3.	Yksityiselle sektorille sijoitetut	641	828	-187	-22,6
1-3	Työllistämistukitoimenpiteillä yht.	867	1083	-216	-19,9
4	Työvoimakoulutuksessa	486	476	10	2,1
5	Työharjoittelussa/työelämävalmennuks.	236	270	-34	-12,6
6	Vuorottelupaikkaan työllistettynä	265	229	36	15,7
7	Kuntouttavassa työtoiminnassa	354	303	51	16,8
8	Omaehtoisessa opiskelussa	402	280	122	43,6
1-8	Toimenpiteillä yhteensä	2610	2641	-31	-1,2
D.	TYÖTTÖMYYDEN RAKENNE				
1.	Työttömät naiset	3586	3531	55	1,6
2.	Työttömät miehet	3830	3578	252	7,0
3.	Alle 25-vuotiaat työttömät	1183	1129	54	4,8
4.	Yli 50-vuotiaat työttömät	2625	2525	100	4,0
5.	Pitkäaikaistyöttömät	1271	1195	76	6,4
E.	TOIMEENTULOTURVA				
1.	Työttömyyskassojen jäsenet	3465	3249	216	6,6
II	TOIMINTA KUUKAUDEN AIKANA				
1.	Työttömät työnhakijat	8335	7950	385	4,8
2.	Muut työnhakijat	6202	6766	-564	-8,3
1-2	Työnhakijat yhteensä	14537	14716	-179	-1,2
3.	Kuukauden kaikki työpaikat	1052	1088	-36	-3,3
	Kuukauden uudet työpaikat	534	573	-39	-6,8
	Täyttyneet työpaikat	504	539	-35	-6,5
	joista toimiston hakijalla täytt.	151	202	-51	-25,2
4.	Alkaneet työttömyysjaksot	1987	1957	30	1,5
5.	Päättyneet työttömyysjaksot	1531	1912	-381	-19,9
6.	Uudet sijoitukset tukitoimenpiteillä	175	219	-44	-20,1
7.	Aloittanut työvoimakoulutuksen	24	15	9	60,0

## Lisätietoja

### **Etelä-Pohjanmaan elinkeino-, liikenne- ja ympäristökeskus:**

Erikoistutkija Timo Takala, puh. +358 50 396 7672, etunimi.sukunimi@ely-keskus.fi

### **TE-palvelut, Härmänmaa (Kauhava ja Lapua):**

Johtaja Leena Tuohimaa-Kari, puh. +358 10 604 6270, etunimi.sukunimi@te-toimisto.fi

### **TE-palvelut, Järviseuutu:**

Johtaja Maire Makkonen, puh. +358 10 604 0060, etunimi.sukunimi@te-toimisto.fi

### **TE-palvelut, Kuusiokunnat:**

Johtaja Jukka Huhtiniemi, puh. +358 10 194 092, etunimi.sukunimi@te-toimisto.fi

### **TE-palvelut, Seinäjoen seutu:**

Johtaja Annika Tuovinen, puh. +358 50 396 3200, etunimi.sukunimi@te-toimisto.fi

### **TE-palvelut, Suupohja:**

Johtaja Jari Linna, puh. +358 10 604 6170, etunimi.sukunimi@te-toimisto.fi

Seuraava työllisyyskatsaus julkaistaan 25.9.2012. Sähköiset versiot ovat luettavissa [täällä](#).

**Lähde:** Työ- ja elinkeinoministeriö, työnvälitystilasto

Työnvälitystilaston perusluvut ja työttömien työnhakijoiden osuudet työvoimasta ovat saatavissa ELY-keskuksittain, seutukunnittain ja kunnittain myös [Toimiala Onlinen](#) vapaasti saatavilla olevista aineistoista, kohdasta Tilastokanta/Työllisyys ja työvoima/Työnvälitystilastot.

**NÄKYMIÄ | 2012**

**TYÖLLISYYSKATSAUS**

**Etelä-Pohjanmaan elinkeino-, liikenne- ja ympäristökeskus**

**[www.ely-keskus.fi/julkaisut](http://www.ely-keskus.fi/julkaisut)**