

Etelä-Pohjanmaan ELY-keskuksen työllisyyskatsaus 6/2012

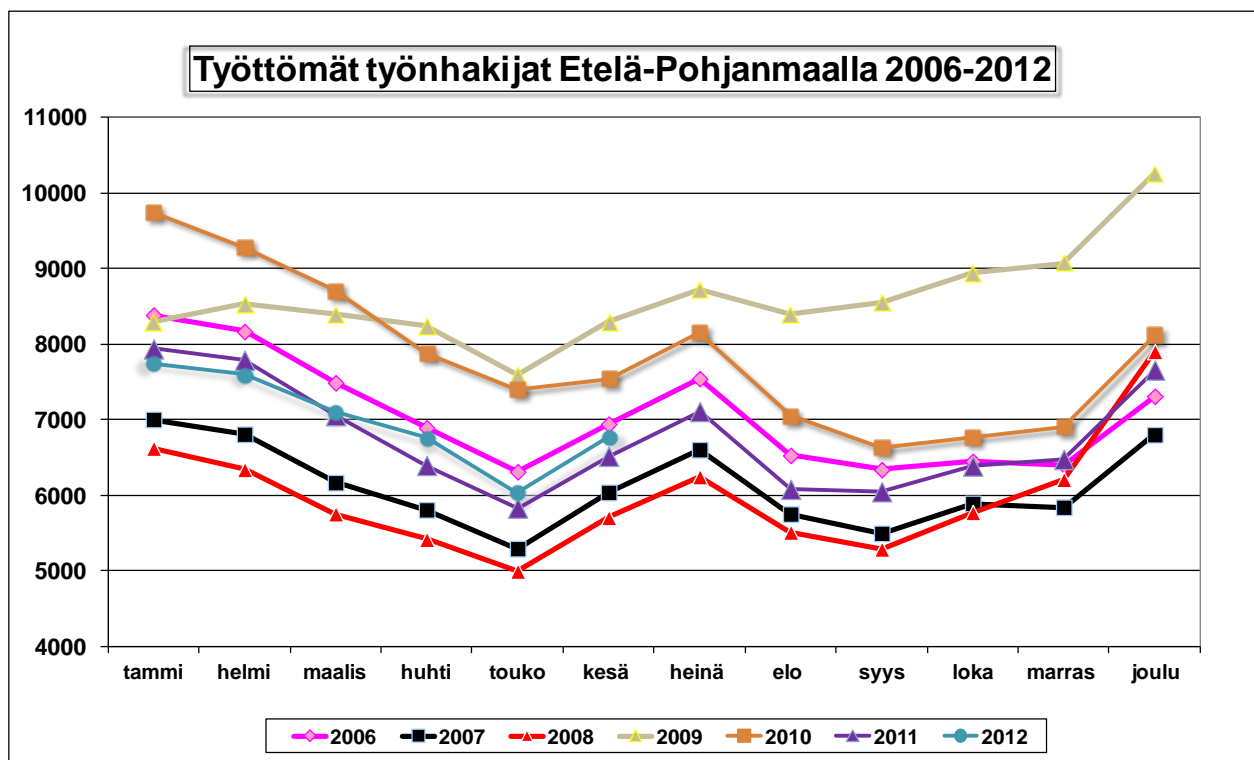
Julkaisuvapaa tiistaina 24.7.2012 klo 9:00

Työttömien työnhakijoiden määrä maltillisessa kasvussa

Etelä-Pohjanmaan työ- ja elinkeinotoimistoissa oli kesäkuun lopussa 6774 työtöntä työnhakijaa. Määrä nousi edellisen kuukauden lopusta 737 hengellä. Kesäkuussa työttömien työnhakijoiden määrän kasvua aiheuttavat mm. eri oppilaitoksista valmistuneiden tulo työmarkkinoille ja määräaikaisten työsuhteiden päätyminen. Vuoden takaisesta tilanteesta työttömien työnhakijoiden määrä nousi 257 hengellä (3,5 %). Työttömien työnhakijoiden osuus Etelä-Pohjanmaan ELY-keskusalueen¹ työvoimasta oli 7,0 prosenttia. Lukema oli maan toiseksi alhaisin.

Henkilökohtaisesti lomautettuna oli 503 henkilöä, eli 7,4 prosenttia työttömistä työnhakijoista. Henkilökohtaisesti lomautettujen määrä nousi 103 henkilöllä (25,8 %) viime vuoden vastaavasta ajankohdasta.

Koko maassa työttömiä työnhakijoita oli 257 383 henkilöä; työttömien työnhakijoiden osuus työvoimasta oli 9,3 %. Koko maan tasolla työttömien työnhakijoiden määrä nousi 1,9 prosenttia viime vuoden vastaavasta ajankohdasta.



¹ Elinkeinot, työvoima, osaaminen ja kulttuuri -vastuualueen tehtäviä hoidetaan Etelä-Pohjanmaan alueella. Liikenne- ja ympäristö-vastuualueiden tehtäviä hoidetaan Etelä-Pohjanmaan, Keski-Pohjanmaan ja Pohjanmaan alueilla.

TYÖTTÖMÄT TYÖNHAKIJAT, 29.6.2012							6/2012 TYÖTT. OSUUS TYÖV., % (LOMML.)	6/2011 TYÖTT. OSUUS TYÖV., % (LOMML.)
ELY-KESKUSALUE	YHTEENSÄ	ILMAN LOM.	LOMAU- TETUT	LOMAUTETTUNA % TYÖTTÖMISTÄ	ALLE 25-VUOTIAAT	PITKÄAIKAIS- TYÖTTÖMÄT		
UUSIMAA	60677	58814	1863	3,1	6852	13682	7,1	7,0
VARSINAIS-SUOMI	22546	21429	1117	5,0	3097	5328	9,5	9,3
SATAKUNTA	10685	10108	577	5,4	1393	2991	9,6	9,9
HÄME	18701	18012	689	3,7	2584	4882	10,0	10,1
PIRKANMAA	25827	24762	1065	4,1	3765	6783	10,2	10,2
KAAKKOIS-SUOMI	17880	17232	648	3,6	2663	4651	11,7	11,5
ETELÄ-SAVO	7570	7215	355	4,7	1036	1827	10,7	10,4
POHJOIS-SAVO	12207	11731	476	3,9	1799	3079	10,3	10,5
POHJOIS-KARJALA	11060	10583	477	4,3	1595	2637	14,0	13,3
KESKI-SUOMI	16787	16098	689	4,1	2731	4489	12,4	12,4
ETELÄ-POHJANMAA	6774	6271	503	7,4	1045	1225	7,0	6,9
POHJANMAA	8098	7707	391	4,8	1186	1592	6,5	6,3
POHJOIS-POHJANMAA	21888	20894	994	4,5	4111	4565	11,3	10,9
KAINUU	4654	4436	218	4,7	691	891	12,9	12,7
LAPPI	11571	11082	489	4,2	1857	2275	12,9	12,7
AHVENANMAA(*)	402	395	7	1,7	82	43	2,7	2,4
ULKOMAAT	3	3	0	0,0	0	0	0,0	0,0
KOKO MAA	257 383	246 814	10 569	4,1	36 487	60 963	9,3	9,2

(*) Ahvenanmaa kuuluu Varsinais-Suomen ELY-keskukseen, mutta tilastoidaan erikseen.

Työttömien työnhakijoiden osuuden laskennassa käytettävät työvoimaluvut ovat Tilastokeskuksen työvoimatutkimuksesta (2011).

Etelä-Pohjanmaan ELY-keskusalueen työvoimaluvut vuodelle 2012 ovat (vuosineljänneksittäin): 92 000 (I), 97 000 (II), 92 000 (III), 91000 (IV)

Työttömät työnhakijat ja avoimet työpaikat ammattiryhmittäin

Vuoden takaiseen tilanteeseen verrattuna työttömien työnhakijoiden määrät laskivat kaupallisessa työssä (-4,3 %), palvelutyössä (-0,3 %). Hakijamäärät kasvoivat suhteellisesti voimakkaimmin kuljetus- ja liikennetyössä (13,1 %), sekä maa- ja metsätaloustyössä (9,5 %).

Etelä-Pohjanmaan TE-toimistoissa oli kuukauden aikana yhteensä 1731 avointa työpaikkaa, joista uusia työpaikkoja oli 651 kappaletta. Avomien työpaikkojen kokonaismäärä laski 103 paikalla (-5,6 %) viime vuoden vastaavasta ajankohdasta. Avoinna olleista työpaikoista kestoletaan jatkuvia oli 1102 kpl. Väliaikaisia ja tilapäisiä paikkoja oli yhteensä 629 kpl.

Työvoiman kysyntä oli selvästi viime vuotta vireämpää kaupallisessa työssä ja palvelutyössä. Teollisessa työssä sekä terveydenhuolto ja sosiaalialalla avointen työpaikkojen lukumäärä väheni suhteellisesti eniten. On kuitenkin huomattava, että varsinkin kausityöpaikkojen hakuajankohdat vaihtelevat vuosittain, mikä vaikeuttaa kuukausittaisen vertailujen suorittamista.

ETELÄ-POHJANMAA, TYÖTTÖMÄT TYÖNHAKIJAT KUUKAUDEN LOPUSSA JA KUUKAUDEN AIKANA AVOINNA OLLEET TYÖPAIKAT AMMATTIRYHMITÄIN						
AMMATTIRYHMÄ	TYÖTTÖMÄT TYÖNHAKIJAT			AVOIMET TYÖPAIKAT		
	6/2012	5/2012	6/2011	6/2012	5/2012	6/2011
0 TIETEELL., TEKN. JA TAITEELLINEN TYÖ	657	512	637	172	259	239
1 TERVEYDENHUOLTO JA SOSIAALIALA	724	521	712	242	368	337
2 HALLINTO- JA TOIMISTOTYÖ, IT-ALA	692	612	646	83	89	79
3 KAUPALLINEN TYÖ	492	435	514	368	699	253
4 MAA- JA METSÄTALOUSTYÖ	231	218	211	72	170	93
5 KULJETUS JA LIIKENNE	267	253	236	88	123	83
6 RAKENNUSTYÖ	552	581	508	68	81	59
7-8 TEOLLINEN TYÖ	1716	1628	1650	229	374	365
9 PALVELUTYÖ	672	572	674	409	501	326
X MUUALLA LUOKITTELEMATON TYÖ	771	705	729	0	0	0
YHTEENSÄ	6774	6037	6517	1731	2664	1834

Kuntien ja seutukuntien tilanne

Työttömien työnhakijoiden määrä kasvoi viime vuoden vastaavaan ajankohtaan verrattuna kaikissa seutukunnissa. Muutos heikompaan oli suhteellisesti voimakkainta Järviseudulla ja Suupohjassa. Työttömien työnhakijoiden osuus työvoimasta oli korkein Suupohjassa

Työttömien työnhakijoiden määrät laskivat viime vuodesta Karijoella, Kurikassa ja Vimpelissä. Tilanne heikkeni suhteellisesti eniten Isojoella ja Evijärvellä.

Maakunnan alimmat työttömien työnhakijoiden osuudet olivat Kauhavalla ja Evijärvellä. Korkeimmat osuudet olivat puolestaan Soinissa ja Töysässä.

TYÖTTÖMÄT TYÖNHAKIJAT JA AVOIMET TYÖPAIKAT KUNNITTAIN

KUNTA/SEUTUKUNTA	TYÖTTÖMÄT TYÖNHAKIJAT KUUKAUDEN LOPUSSA				TYÖ- VOIMA	TYÖTTÖM. OSUUS TYÖVOI- MASTA	TYÖTTÖMYYDEN RAKENNE (ML. HENK.KOHT. LOMAUTETUT)								AVOIMET TYÖPAIKAT KK LOPUSSA kesäkuu 2012
	kesäkuu 2012	Muutos kesä-12 touko-12	Muutos kesä-12 kesä-11	Muutos-% kesä-12 kesä-11			Työttömät naiset	Alle 25-v. työttömät	Yli 50-v. työttömät	Yli vuoden työttömänä	%	%	%	%	
ISOJOKI	76	6	15	24,6	964	7,9	32	42,1	8	10,5	33	43,4	8	10,5	4
KARIJOKI	42	1	-2	-4,5	667	6,3	17	40,5	7	16,7	16	38,1	10	23,8	0
KAUHAJOKI	576	65	20	3,6	6473	8,9	298	51,7	103	17,9	179	31,1	54	9,4	38
TEUVA	201	8	14	7,5	2523	8,0	90	44,8	23	11,4	93	46,3	34	16,9	14
SUUPOHJA	895	80	47	5,5	10627	8,4	437	48,8	141	15,8	321	35,9	106	11,8	56
ILMAJOKI	401	42	21	5,5	5572	7,2	198	49,4	56	14,0	138	34,4	81	20,2	13
JALASJÄRVI	277	21	17	6,5	3635	7,6	149	53,8	44	15,9	109	39,4	50	18,1	17
KAUHAVA	385	48	3	0,8	7561	5,1	183	47,5	49	12,7	162	42,1	51	13,2	89
KURIKKA	572	68	-5	-0,9	6550	8,7	286	50,0	102	17,8	220	38,5	91	15,9	22
LAPUA	443	79	44	11,0	6529	6,8	228	51,5	61	13,8	167	37,7	60	13,5	45
SEINÄJOKI	2400	305	64	2,7	28652	8,4	1130	47,1	442	18,4	738	30,8	558	23,3	254
SEINÄJOEN SEUTUKUNTA	4478	563	144	3,3	58499	7,7	2174	48,5	754	16,8	1534	34,3	891	19,9	440
ALAVUS	274	17	9	3,4	3936	7,0	128	46,7	30	10,9	111	40,5	52	19,0	10
KUORTANE	106	10	15	16,5	1681	6,3	43	40,6	10	9,4	55	51,9	19	17,9	7
TÖYSÄ	131	-3	0	0,0	1387	9,4	55	42,0	14	10,7	55	42,0	22	16,8	4
ÄHTÄRI	257	39	9	3,6	2794	9,2	102	39,7	28	10,9	116	45,1	45	17,5	6
KUUSIOKUNNAT	768	63	33	4,5	9798	7,8	328	42,7	82	10,7	337	43,9	138	18,0	27
ALAJÄRVI	351	33	14	4,2	4351	8,1	172	49,0	41	11,7	166	47,3	65	18,5	20
EVJÄRVI	68	-1	10	17,2	1181	5,8	30	44,1	7	10,3	31	45,6	10	14,7	5
LAPPAJÄRVI	83	2	9	12,2	1416	5,9	42	50,6	6	7,2	47	56,6	10	12,0	15
SOINI	100	3	14	16,3	955	10,5	53	53,0	10	10,0	55	55,0	15	15,0	10
VIMPELI	106	3	-2	-1,9	1411	7,5	56	52,8	8	7,5	55	51,9	11	10,4	57
JÄRVISEUTU	708	40	45	6,8	9314	7,6	353	49,9	72	10,2	354	50,0	111	15,7	107

Tilaston sisältö:

Tilastossa on avoimet työpaikat työpaikan sijaintikunnan ja työttömät työnhakijat asuinkunnan mukaan laskentapäivänä.

Kuntakohtaiset työvoimaluvut ovat Tilastokeskuksen työssäkäyntitilastosta (2010).

.. = tietoa ei ole saatu, se on liian epävarma esitettäväksi tai se on salassapitosäännön alainen

TYÖTTÖMÄT TYÖNHAKIJAT JA AVOIMET TYÖPAIKAT ETELÄ-POHJANMAAN TE-TOIMISTOISSA

TYÖ- JA ELINKEINO-TOIMISTO	TYÖTTÖMÄT TYÖNHAKIJAT KUUKAUDEN LOPUSSA			TYÖTTÖM. OSUUS TYÖVOIMASTA %	TYÖTTÖMYYDEN RAKENNE						AVOIMET TYÖPAIKAT			
	kesäkuu 2012	Muutos kesä-12 touko-12	Muutos kesä-12 kesä-11		Työttömät naiset	Alle 25-v. työttömät %	Yli 50-v. työttömät %	Yli vuoden työttömänä %	Kk:n kaikki työpaikat	Kk:n uudet työpaikat				
SEINÄJOEN SEUTU	3568	397	36	8,0	1720	48,2	625	17,5	1174	32,9	772	21,6	943	394
JÄRVISEUTU	692	44	32	7,4	346	50,0	69	10,0	346	50,0	112	16,2	149	40
KUUSIÖKUNNAT	771	66	33	7,9	329	42,7	85	11,0	338	43,8	136	17,6	292	52
SUUPOHJA	970	128	159	9,1	476	49,1	163	16,8	338	34,8	102	10,5	107	40
HÄRMÄNMAA (*)	773	102	-3	5,5	387	50,1	103	13,3	314	40,6	103	13,3	240	125
ETELÄ-POHJANMAA	6774	737	257	7,0	3258	48,1	1045	15,4	2510	37,1	1225	18,1	1731	651

(*) Härmänmaan työ- ja elinkeinotoimiston toiminta-alueen muodostavat Kauhava ja Lapua.

TE-toimistojen luvut poikkeavat myös kunnittain yhteenlasketuista luvuista, sillä henkilö voi olla toimistossa työnhakijana vaikkei asuisikaan toimiston alueen kunnissa.

Työttömyyden rakenne

Naispuolisten työttömien työnhakijoiden lukumäärä (3258) nousi vuoden aikana 61 henkilöllä (1,9 %). Työttömänä työnhakijoina olevien miesten määrä (3516) nousi vuoden aikana 196 hengellä, eli 5,9 prosentilla.

Alle 25-vuotiaita työttömiä työnhakijoita oli 1045 henkeä. Nuorisotyöttömien määrä kohosi viime vuoden vastavasta ajankohdasta 60 hengellä (6,1 %).

Yli 50-vuotiaiden työttömien työnhakijoiden määrä (2510) nousi 113 hengellä (4,7 %) vuoden takaisesta tasosta.

Yhtäjaksoisesti yli vuoden työttöminä työnhakijoina olleita oli 1225 henkilöä. Lukumäärä kasvoi viime vuodesta 74 henkilöllä (6,4 %).

Toimenpiteet ja toiminta

Koulutus- ja työllistämistukitoimenpiteiden piirissä oli kuukauden lopussa yhteensä 2905 henkilöä, eli 3,0 % alueen laskennallisesta työvoimasta. Toimenpiteillä sijoitettujen kokonaismäärä laski 90 henkilöllä (-3,0 %) vuotta aikaisemmasta.

Työllistämistukitoimenpiteillä sijoitettuja oli yhteensä 914 henkilöä. Sijoitetuista noin 27 % työskenteli valtion tai kuntien palveluksessa ja 73 % yksityisellä sektorilla.

Työvoimakoulutuksessa oli valmiuksiaan työmarkkinoille parantamassa 578 oppilasta. Työmarkkinatuetussa harjoittelussa oli 327 ja vuorottelupaikkaan työllistettynä 284 henkilöä.

Kuntouttavassa työtoiminnassa oli kuukauden lopussa 398 henkilöä. Omaehtoisessa opiskelussa työttömyysetuudella oli 404 henkilöä.

Alkaneita työttömyysjaksoja oli kuukauden aikana 2815 kappaletta. Työttömyysjakso päättyi 1816 henkilön kohdalla. Täyttyneitä työpaikkoja oli 1178 kappaletta, joista noin 37,4 prosenttia täytettiin TE-toimiston hakijalla.

TYÖLLISYYSTILANNE 2012 KESÄKUUN LOPUSSA (I) JA TE-TOIMISTOJEN TOIMINTA KESÄKUUN AIKANA (II)

I	TILANNE KUUKAUDEN LOPUSSA	KESÄ-12	KESÄ-11	M U U T O S	
				HENK.	%
A.	TYÖNHAKIJAT				
1.	Työttömät työnhakijat	6774	6517	257	3,9
	joista henkilökohtaisesti lomautetut	503	400	103	25,8
2.	Lyhennetyllä työviikolla	121	114	7	6,1
3.	Työssä olevat yhteensä	3767	4106	-339	-8,3
	joista yleisillä työmarkkinoilla	2654	2805	-151	-5,4
	joista tukitoimenpiteillä sijoitetut	1113	1301	-188	-14,5
4.	Työvoiman ulkopuolella	2133	2144	-11	-0,5
5	Työttömyyseläkettä saavat	749	1023	-274	-26,8
1-5	Kaikki työnhakijat yhteensä	13544	13904	-360	-2,6
B	TYÖVOIMAN KYSYNTÄ				
1.	Avoimet työpaikat yhteensä	598	553	45	8,1
	joista yli kuukauden avoinna olleet	274	185	89	48,1
	joista yli 2 kuukautta avoinna olleet	77	91	-14	-15,4
C	TOIMENPITEILLÄ SIJOITETUT				
1.	Valtiolle sijoitetut	33	44	-11	-25,0
2.	Kuntiin sijoitetut	216	241	-25	-10,4
3.	Yksityiselle sektorille sijoitetut	665	869	-204	-23,5
1-3	Työllistämistukitoimenpiteillä yht.	914	1154	-240	-20,8
4	Työvoimakoulutuksessa	578	592	-14	-2,4
5	Työharjoittelussa/työelämävalmennuks.	327	361	-34	-9,4
6	Vuorottelupaikkaan työllistettynä	284	230	54	23,5
7	Kuntouttavassa työtoiminnassa	398	373	25	6,7
8	Omaehtoisessa opiskelussa	404	285	119	41,8
1-8	Toimenpiteillä yhteensä	2905	2995	-90	-3,0
D.	TYÖTTÖMYYDEN RAKENNE				
1.	Työttömät naiset	3258	3197	61	1,9
2.	Työttömät miehet	3516	3320	196	5,9
3.	Alle 25-vuotiaat työttömät	1045	985	60	6,1
4.	Yli 50-vuotiaat työttömät	2510	2397	113	4,7
5.	Pitkäaikaistyöttömät	1225	1151	74	6,4
E.	TOIMEENTULOTURVA				
1.	Työttömyyskassojen jäsenet	3157	3009	148	4,9
II	TOIMINTA KUUKAUDEN AIKANA				
1.	Työttömät työnhakijat	8050	7719	331	4,3
2.	Muut työnhakijat	6490	7277	-787	-10,8
1-2	Työnhakijat yhteensä	14540	14996	-456	-3,0
3.	Kuukauden kaikki työpaikat	1731	1834	-103	-5,6
	Kuukauden uudet työpaikat	651	799	-148	-18,5
	Täyttyneet työpaikat	1178	1274	-96	-7,5
	joista toimiston hakijalla täytt.	441	521	-80	-15,4
4.	Alkaneet työttömyysjaksot	2815	2712	103	3,8
5.	Päättyneet työttömyysjaksot	1816	2186	-370	-16,9
6.	Uudet sijoitukset tukitoimenpiteillä	298	354	-56	-15,8
7.	Aloittanut työvoimakoulutuksen	9	16	-7	-43,7

Lisätietoja

Etelä-Pohjanmaan elinkeino-, liikenne- ja ympäristökeskus:

Erikoistutkija Timo Takala, puh. +358 50 396 7672, etunimi.sukunimi@ely-keskus.fi

TE-palvelut, Härmänmaa (Kauhava ja Lapua):

Johtaja Leena Tuohimaa-Kari, puh. +358 10 604 6270, etunimi.sukunimi@te-toimisto.fi

TE-palvelut, Järviseuu:

Johtaja Maire Makkonen, puh. +358 10 604 0060, etunimi.sukunimi@te-toimisto.fi

TE-palvelut, Kuusiokunnat:

Johtaja Jukka Huhtiniemi, puh. +358 10 194 092, etunimi.sukunimi@te-toimisto.fi

TE-palvelut, Seinäjoen seutu:

Johtaja Annika Tuovinen, puh. +358 50 396 3200, etunimi.sukunimi@te-toimisto.fi

TE-palvelut, Suupohja:

Johtaja Jari Linna, puh. +358 10 604 6170, etunimi.sukunimi@te-toimisto.fi

Seuraava työllisyyskatsaus julkaistaan 21.8.2012. Sähköiset versiot ovat luettavissa [täällä](#).

Lähde: Työ- ja elinkeinoministeriö, työnvälitystilasto

Työnvälitystilaston perusluvut ja työttömien työnhakijoiden osuudet työvoimasta ovat saatavissa ELY-keskuksittain, seutukunnittain ja kunnittain myös [Toimiala Onlinen](#) vapaasti saatavilla olevista aineistoista, kohdasta Tilastokanta/Työllisyys ja työvoima/Työnvälitystilastot.

NÄKYMIÄ KESÄKUU | 2012

TYÖLLISYYSKATSAUS /2012

Etelä-Pohjanmaan elinkeino-, liikenne- ja ympäristökeskus

www.ely-keskus.fi/julkaisut