



Etelä-Pohjanmaan työllisyyskatsaus 4/2014

Julkaisuvapaa tiistaina 20.5.2014 klo 9:00

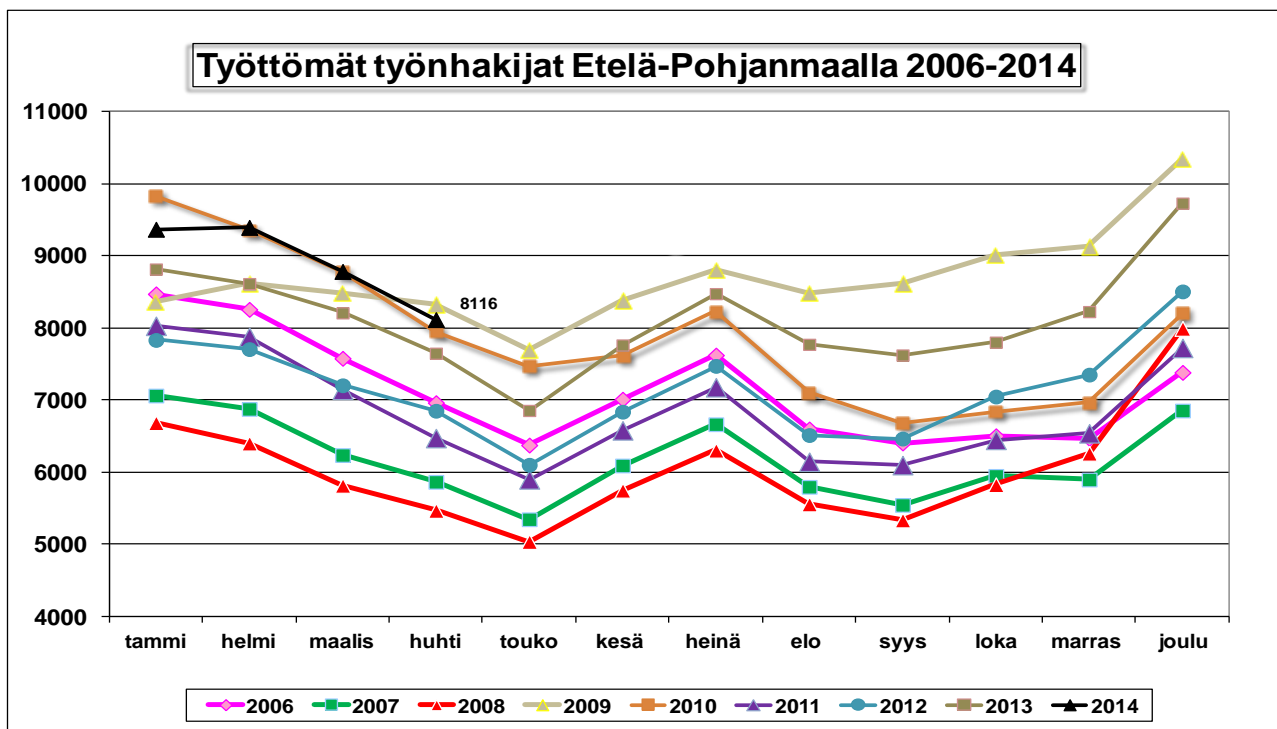
Työttömien työnhakijoiden määrä kasvoi 6,1 % viime vuodesta

Etelä-Pohjanmaalla oli huhtikuun lopussa yhteensä 8116 työtöntä työnhakijaa. Määrä laski edellisen kuukauden lopusta 668 hengellä. Vuoden takaisesta tilanteesta työttömien työnhakijoiden määrä nousi 466 hengellä (6,1 %).¹

Lomautettuna² oli 1123 henkilöä. Lomautettujen määrä nousi 238 henkilöllä (26,9 %) viime vuodesta. Lyhennetyllä työviikolla oli 700 henkilöä. Määrä kasvoi viime vuodesta 513 hengellä (274,3 %).

Työttömien työnhakijoiden osuus Etelä-Pohjanmaan ELY-keskusalueen³ työvoimasta oli 9,2 prosenttia. Manner-Suomessa ainoastaan Pohjanmaan ELY-keskuksen alueella työttömien työnhakijoiden osuus työvoimasta oli alhaisempi.

Koko maassa työttömiä työnhakijoita oli 307 313 henkilöä. Lukumäärä nousi 27 899 henkilöllä (10 %) viime vuoden vastaavasta ajankohdasta. Työttömien työnhakijoiden osuus työvoimasta oli 11,7 prosenttia.



¹ Työttömyyteen liittyy säännönmukaista kausivaihtelua. Työttömyys lisääntyy kesäisin ja vuodenvaihteessa johtuen esim. koulujen päätymisestä ja määräaikaisten työsuhteiden loppumisesta. Kausivaihtelun takia työttömyyslukuja verrataan yleensä vuodentakaiseen tilanteeseen.

² Sisältää kaikki 1.7.2013 lähtien alkaneet kokoaikaiset lomautukset, siihen asti ainoastaan henkilökohtaisesti lomautetut. Lomautusmenettelyn muutoksista on tiedote valtakunnallisen työllisyyskatsauksen sivuilla: <http://www.tem.fi/tyollisyyskatsaus>

³ Elinkeino-, työvoima, osaaminen -vastuualueen tehtäviä hoidetaan Etelä-Pohjanmaan alueella. Liikenne- ja ympäristövastuualueiden tehtäviä hoidetaan Etelä-Pohjanmaan, Keski-Pohjanmaan ja Pohjanmaan alueilla.

TYÖTTÖMÄT TYÖNHAKIJAT 30.4.2014

ELY-KESKUSALUE	TYÖVOIMA	TYÖTTÖMÄT YHTEENSÄ	ILMAN LOM.	LOMAU- TETUT	LOMAUTETTUNA % TYÖTTÖMISTÄ	ALLE 25-VUOTIAAT	YLI 50-VUOTIAAT	PITKÄAIKAIS- TYÖTTÖMÄT	4/2014	4/2013
									TYÖTTÖMIEN OSUUS TYÖNHAK.	TYÖTTÖMIEN OSUUS TYÖNHAK.
UUSIMAA	820882	77366	72638	4728	6,1	7914	26870	22807	9,4	8,0
VARSINAIS-SUOMI	226753	26125	23686	2439	9,3	3069	9623	6966	11,5	11,0
SATAKUNTA	103936	12367	11303	1064	8,6	1441	5286	3540	11,9	11,2
HÄME	179150	22577	20736	1841	8,2	2799	9123	6882	12,6	11,5
PIRKANMAA	241955	32599	29632	2967	9,1	4097	11698	11190	13,5	12,3
KAAKKOIS-SUOMI	143460	20266	18558	1708	8,4	2635	8466	5445	14,1	12,9
ETELÄ-SAVO	67695	8680	7834	846	9,7	1098	3899	2332	12,8	12,1
POHJOIS-SAVO	113490	13659	12169	1490	10,9	1632	5734	3761	12,0	11,8
POHJOIS-KARJALA	74240	11180	10347	833	7,5	1334	4952	3094	15,1	15,2
KESKI-SUOMI	128489	20235	18464	1771	8,8	2793	7892	6249	15,7	13,9
ETELÄ-POHJANMAA	88655	8116	6993	1123	13,8	1110	3144	1502	9,2	8,6
POHJANMAA	117484	8866	8016	850	9,6	1271	3222	2108	7,5	7,1
POHJOIS-POHJANMAA	183111	25372	23056	2316	9,1	4086	7924	6173	13,9	13,1
KAINUU	35532	5874	5209	665	11,3	682	2711	1343	16,5	14,5
LAPPI	82491	13346	12315	1031	7,7	1649	5704	3462	16,2	15,1
AHVENANMAA	14474	575	566	9	1,6	112	166	58	4,0	3,1
ULKOMAAT	0	110	93	17	0,0	2	19	19	0,0	0,0
KOKO MAA	2 621 797	307 313	281 615	25 698	8,4	37 724	116 433	86 931	11,7	10,7

Työttömien työnhakijoiden osuuden laskennassa käytettävät työvoimaluvut ovat Tilastokeskuksen työssäkäyntitilastosta (2012).

Työttömät työnhakijat ja avoimet työpaikat ammattiryhmittäin

Vuoden takaiseen tilanteeseen verrattuna työttömien työnhakijoiden lukumäärät kasvoivat suhteellisesti eniten terveydenhuolto- ja sosiaalialalla (23,3 %) sekä teollisessa työssä (12,4 %). Kuljetus ja liikennetyössä, maa- ja metsätaloustyössä ja kaupallisessa työssä hakijamäärät olivat laskusuunnassa.

Etelä-Pohjanmaan TE-toimistossa oli kuukauden aikana yhteensä 3544 avointa työpaikkaa, joista kuukauden aikana avoimeksi ilmoitettuja uusia työpaikkoja oli 1343 kappaletta. Avoimien työpaikkojen kokonaismäärä nousi 532 paikalla (17,7 %) viime vuoden vastaavasta ajankohdasta. Avoimien työpaikkoista kestoiltaan jatkuvia (kesto yli 3kk) oli 1847 kpl. Väliaikaisia ja tilapäisiä paikkoja oli yhteensä 1697 kpl.

Työvoiman kysyntä lisääntyi suhteellisesti eniten maa- ja metsätaloustyössä sekä teollisessa työssä, jossa kysyntä on ollut kasvussa koko alkuvuoden. Maa- ja metsätaloustyön osalta voimakkaaseen kasvuun vaikuttivat kausityöpaikkojen hakuajoissa tapahtuvat vuosivaihtelut. Avoimien työpaikkojen lukumäärä laski suhteellisesti eniten terveydenhuolto- ja sosiaalialan työssä.

TYÖTTÖMÄT TYÖNHAKIJAT KUUKAUDEN LOPUSSA

AMMATTIRYHMÄ	4/2014	3/2014	Muutos	Muutos-%	4/2013	Muutos	Muutos-%
0 Tieteellinen, tekninen ja taiteellinen työ	694	700	-6	-0,9	563	131	23,3
1 Terveystenhoito ja sosiaaliala	597	638	-41	-6,4	543	54	9,9
2 Hallinto- ja toimistotyö, IT-alan työ	725	750	-25	-3,3	725	0	0,0
3 Kaupallinen työ	558	591	-33	-5,6	565	-7	-1,2
4 Maa- ja metsätaloustyö	353	435	-82	-18,9	367	-14	-3,8
5 Kuljetus ja liikenne	315	333	-18	-5,4	333	-18	-5,4
6 Rakennus- ja kaivosalan työ	993	1177	-184	-15,6	970	23	2,4
7-8 Teollinen työ	2387	2606	-219	-8,4	2123	264	12,4
9 Palvelutyö	710	736	-26	-3,5	692	18	2,6
X luokittelematon työ	784	818	-34	-4,2	769	15	2,0
YHTEENSÄ	8116	8784	-668	-7,6	7650	466	6,1
IKÄRYHMÄ	4/2014	3/2014	Muutos	Muutos-%	4/2013	Muutos	Muutos-%
15-19 -vuotta	197	226	-29	-12,8	186	11	5,9
20-24 -vuotta	913	1016	-103	-10,1	905	8	0,9
25-29 -vuotta	838	894	-56	-6,3	799	39	4,9
30-34 -vuotta	795	843	-48	-5,7	720	75	10,4
35-39 -vuotta	708	750	-42	-5,6	627	81	12,9
40-44 -vuotta	684	723	-39	-5,4	655	29	4,4
45-49 -vuotta	837	932	-95	-10,2	812	25	3,1
50-54 -vuotta	928	997	-69	-6,9	898	30	3,3
55-59 -vuotta	1091	1223	-132	-10,8	1093	-2	-0,2
yli 60 -vuotta	1125	1180	-55	-4,7	955	170	17,8
YHTEENSÄ	8116	8784	-668	-7,6	7650	466	6,1
KOULUTUSASTE	4/2014	3/2014	Muutos	Muutos-%	4/2013	Muutos	Muutos-%
Alempi perusaste	857	945	-88	-9,3	923	-66	-7,2
Ylempi perusaste	1413	1560	-147	-9,4	1438	-25	-1,7
Keskiaste	4337	4705	-368	-7,8	3959	378	9,5
Alin korkea-aste	625	645	-20	-3,1	610	15	2,5
Alempi korkeakouluaste	501	516	-15	-2,9	441	60	13,6
Ylempi korkeakouluaste +tutkijakoulutus	217	236	-19	-8,1	153	64	41,8
koulutusaste tuntematon	166	177	-11	-6,2	126	40	31,7
YHTEENSÄ	8116	8784	-668	-7,6	7650	466	6,1
AVOINNA OLLEET TYÖPAIKAT KUUKAUDEN AIKANA							
AMMATTIRYHMÄ	4/2014	3/2014	Muutos	Muutos-%	4/2013	Muutos	Muutos-%
0 Tieteellinen, tekninen ja taiteellinen työ	290	244	46	18,9	240	50	20,8
1 Terveystenhoito ja sosiaaliala	412	468	-56	-12,0	557	-145	-26,0
2 Hallinto- ja toimistotyö, IT-alan työ	354	503	-149	-29,6	360	-6	-1,7
3 Kaupallinen työ	618	1067	-449	-42,1	534	84	15,7
4 Maa- ja metsätaloustyö	724	692	32	4,6	315	409	129,8
5 Kuljetus ja liikenne	112	74	38	51,4	95	17	17,9
6 Rakennus- ja kaivosalan työ	57	36	21	58,3	69	-12	-17,4
7-8 Teollinen työ	355	457	-102	-22,3	291	64	22,0
9 Palvelutyö	621	787	-166	-21,1	551	70	12,7
X luokittelematon työ	1	1			0		
YHTEENSÄ	3544	4329	-785	-18,1	3012	532	17,7

Kuntien ja seutukuntien tilanne

Työttömien työnhakijoiden määrä kasvoi viime vuoden vastaavaan ajankohtaan verrattuna Järvisseudulla, Kuusiokunnissa ja Seinäjoen seutukunnassa. Muutos heikompaan oli suhteellisesti voimakkainta Seinäjoen seutukunnassa. Suupohjan seutukunnassa työttömien työnhakijoiden määrä oli hienoisessa laskussa, mutta työttömien työnhakijoiden osuus työvoimasta oli maakunnan korkein.

Työttömien työnhakijoiden määrä laski viime vuodesta Evijärvellä, Jalasjärvellä, Karijoella, Kauhajoella, Soinissa ja Teuvalla. Muissa kunnissa tilanne kehittyi heikompaan suuntaan. Tilanne heikkeni suhteellisesti eniten Lappajärvellä, Kauhavalla ja Kuortaneella.

Maakunnan alimmat työttömien työnhakijoiden osuudet olivat Evijärvellä, Kauhavalla ja Karijoella. Korkeimmat osuudet olivat puolestaan Kurikassa, Ähtärissä ja Kauhajoella.

TYÖTTÖMÄT TYÖNHAKIJAT JA AVOIMET TYÖPAIKAT KUNNITTAIN																
KUNTA/SEUTUKUNTA	TYÖTTÖMÄT TYÖNHAKIJAT KUUKAUDEN LOPUSSA					TYÖ- VOIMA	TYÖTTÖM. OSUUS TYÖVOI- MASTA %	TYÖTTÖMYYDEN RAKENNE					AVOIMET TYÖPAIKAT KK LOPUSSA huhtikuu 2014			
	huhtikuu 2014	Muutos huhti-14 maalis-14	Muutos huhti-14 huhti-13	Muutos-% huhti-14 huhti-13	Joista lomautetut huhti-14			Työttömät naiset %	Alle 25-v. työttömät %	Yli 50-v. työttömät %	Yli vuoden työttömänä %					
ISOJOKI	84	-5	2	2,4	17	950	8,8	40	47,6	12	14,3	34	40,5	8	9,5	0
KARIJOKI	48	-8	-5	-9,4	12	686	7,0	15	31,3	7	14,6	21	43,8	5	10,4	6
KAUHAJOKI	684	-28	-12	-1,7	102	6411	10,7	286	41,8	120	17,5	233	34,1	81	11,8	49
TEUVA	237	-35	-4	-1,7	48	2435	9,7	91	38,4	25	10,5	106	44,7	37	15,6	7
SUUPOHJA	1053	-76	-19	-1,8	179	10482	10,0	432	41,0	164	15,6	394	37,4	131	12,4	62
ILMAJOKI	463	-28	26	5,9	73	5641	8,2	180	38,9	45	9,7	181	39,1	93	20,1	35
JALASJÄRVI	287	-36	-19	-6,2	43	3553	8,1	103	35,9	35	12,2	132	46,0	57	19,9	51
KAUHAVA	472	-74	62	15,1	85	7558	6,2	163	34,5	70	14,8	189	40,0	76	16,1	402
KURIKKA	714	-70	57	8,7	145	6422	11,1	266	37,3	95	13,3	287	40,2	120	16,8	44
LAPUA	496	-43	19	4,0	61	6599	7,5	194	39,1	54	10,9	199	40,1	82	16,5	64
SEINÄJOKI	2919	-159	261	9,8	289	29612	9,9	1197	41,0	442	15,1	970	33,2	670	23,0	705
SEINÄJOEN	5351	-410	406	8,2	696	59385	9,0	2103	39,3	741	13,8	1958	36,6	1098	20,5	1301
ALAVUS	440	-58	8	1,9	51	5248	8,4	176	40,0	62	14,1	170	38,6	74	16,8	354
KUORTANE	119	-16	13	12,3	14	1633	7,3	46	38,7	17	14,3	55	46,2	15	12,6	18
ÄHTÄRI	297	-18	15	5,3	32	2731	10,9	103	34,7	36	12,1	144	48,5	58	19,5	42
KUUSIOKUNNAT	856	-92	36	4,4	97	9612	8,9	325	38,0	115	13,4	369	43,1	147	17,2	414
ALAJÄRVI	435	-41	39	9,8	72	4266	10,2	149	34,3	58	13,3	211	48,5	68	15,6	55
EVIJÄRVI	68	-9	-3	-4,2	15	1190	5,7	28	41,2	2	2,9	38	55,9	10	14,7	11
LAPPAJÄRVI	121	-15	20	19,8	31	1392	8,7	37	30,6	10	8,3	62	51,2	10	8,3	16
SOINI	92	-21	-19	-17,1	18	937	9,8	33	35,9	9	9,8	43	46,7	13	14,1	8
VIMPELI	140	-4	6	4,5	15	1391	10,1	50	35,7	11	7,9	69	49,3	25	17,9	11
JÄRVISEUTU	856	-90	43	5,3	151	9176	9,3	297	34,7	90	10,5	423	49,4	126	14,7	101
ETELÄ-POHJANMAA	8116	-668	466	6,1	1123	88655	9,2	3157	38,9	1110	13,7	3144	38,7	1502	18,5	1878

Tilaston sisältö:

Tilastossa on avoimet työpaikat työpaikan sijaintikunnan ja työttömät työnhakijat asuinkunnan mukaan laskentapäivänä.

Kuntakohtaiset työvoimaluvut ovat Tilastokeskuksen työssäkäyntitilastosta (2012).

.. = tietoa ei ole saatu, se on liian epävarma esitettäväksi tai se on salassapitosäännön alainen

Työttömyyden rakenne

Työttöminä työnhakijoina olevien naisten lukumäärä (3157) nousi vuoden takaisesta ajankohdasta 103 henkilöllä (3,4 %). Työttömänä työnhakijoina olevien miesten määrä (4959) nousi puolestaan 363 hengellä (7,9 %).

Alle 25-vuotiaita työttömiä työnhakijoita oli 1110 henkeä. Nuorisotyöttömien määrä kohosi viime vuoden vastaava ajankohdasta 19 hengellä (1,7 %). Yli 50-vuotiaiden työttömien työnhakijoiden määrä (3144) nousi 198 hengellä (6,7 %) vuoden takaisesta tasosta. Työttömien työnhakijoiden tilanne heikkeni suhteellisesti eniten yli 60-vuotiaiden ikäryhmässä.

Koulutusasteen mukaan tarkasteltuna tilanne heikkeni suhteellisesti eniten ylemmän korkeakoulututkinnon suorittaneiden kohdalla (64 hlöä; 41,8 %). Keskiasteen tutkinnon suorittaneiden osuus työttömistä työnhakijoista on kuitenkin selvästi suurin. Keskiasteen tutkinnon suorittaneita oli työttöminä työnhakijoina 378 (9,5 %) enemmän kuin viime vuonna vastaavaan aikaan.

Yhtäjaksoisesti yli vuoden työttöminä työnhakijoina olleita oli 1502 henkilöä. Lukumäärä kasvoi viime vuodesta 187 henkilöllä (14,2 %).

Työvoimapalvelut ja toiminta

TE-toimiston palvelujen piirissä oli kuukauden lopussa yhteensä 3757 henkilöä, eli 4,2 % alueen työvoimasta. Palvelujen piirissä olevien kokonaismäärä nousi 360 henkilöllä (10,6 %) vuotta aikaisemmasta.

Eri työnantajasektoreille työllistettyjä oli yhteensä 1140 henkilöä, joista 308 työskenteli valtion tai kuntien palveluksessa ja 832 yksityisellä sektorilla.

Työvoimakoulutuksessa oli valmiuksiaan työmarkkinoille parantamassa 664 oppilasta. Valmennuksessa oli 65 henkilöä ja työ-/koulutuskokeilussa 311 henkilöä. Vuorotteluvapaasijaisena oli 237 henkilöä.

Kuntouttavassa työtoiminnassa oli kuukauden lopussa 696 henkilöä. Omaehtoisessa opiskelussa työttömyysetuudella oli 644 henkilöä.

Alkaneita työttömyysjaksoja oli kuukauden aikana 1756 kappaletta. Viime vuoden vastaavaan kuukauteen verrattuna alkaneita jaksoja oli 251 (12,5 %) vähemmän. Työttömyysjakso päättyi 2161 henkilön kohdalla. Päättyneitä työttömyysjaksoja oli puolestaan 379 (14,9 %) vähemmän kuin viime vuoden vastaavan kuukauden aikana.

TYÖLLISYYSTILANNE 2014 HUHTIKUUN LOPUSSA (I) JA TE-TOIMISTON TOIMINTA HUHTIKUUN AIKANA (II)

I	TILANNE KUUKAUDEN LOPUSSA	HUHTI-14	HUHTI-13	M U U T O S	
				LKM.	%
A.	TYÖNHAKIJAT				
1.	Työttömät työnhakijat	8116	7650	466	6,1
	joista kokoaikaisesti lomautetut	1123	885	238	26,9
2.	Lyhennetyllä työviikolla	700	187	513	274,3
3.	Työssä olevat yhteensä	3627	3410	217	6,4
	joista yleisillä työmarkkinoilla	2912	2677	235	8,8
	joista työllistettynä	715	733	-18	-2,5
4.	Työvoiman ulkopuolella	3080	2817	263	9,3
	joista työllistymistä edist.palvelussa	1015	794	221	27,8
	joista koulutuksessa	1096	445	651	146,3
5.	Työttömyyseläkettä saavat	264	527	-263	-49,9
1-5	Kaikki työnhakijat yhteensä	15787	14591	1196	8,2
B.	TYÖVOIMAN KYSYNTÄ				
1.	Avoimet työpaikat yhteensä	1878	1565	313	20,0
	joista yli kuukauden avoinna olleet	917	991	-74	-7,5
	joista yli 2 kuukautta avoinna olleet	692	404	288	71,3
C.	PALVELUISSA				
1.	Valtiolle työllistetyt	29	26	3	11,5
2.	Kuntiin työllistetyt	279	210	69	32,9
3.	Yksityiselle sektorille työllistetyt	832	663	169	25,5
1-3	Työllistetyt yhteensä	1140	899	241	26,8
4.	Työvoimakoulutuksessa	664	635	29	4,6
5.	Valmennuksessa	65	241	-176	-73,0
6.	Työ-/koulutuskokeilussa	311	346	-35	-10,1
7.	Työharjoittelussa/työelämävalmennuks.	0	27	-27	-100,0
8.	Vuorotteluvapaasijaisena	237	204	33	16,2
9.	Kuntouttavassa työtoiminnassa	696	497	199	40,0
10.	Omaehtoisessa opiskelussa	644	548	96	17,5
1-10	Palveluissa yhteensä	3757	3397	360	10,6
D.	TYÖTTÖMYYDEN RAKENNE				
1.	Työttömät naiset	3157	3054	103	3,4
2.	Työttömät miehet	4959	4596	363	7,9
3.	Alle 25-vuotiaat työttömät	1110	1091	19	1,7
4.	Yli 50-vuotiaat työttömät	3144	2946	198	6,7
5.	Pitkäaikaistyöttömät	1502	1315	187	14,2
E.	TOIMEENTULOTURVA				
1.	Työttömiä työttömyyskassojen jäseniä	4133	3780	353	9,3
II	TOIMINTA KUUKAUDEN AIKANA				
1.	Työttömät työnhakijat	9757	9419	338	3,6
2.	Muut työnhakijat	7263	6374	889	13,9
1-2	Työnhakijat yhteensä	17020	15793	1227	7,8
3.	Kuukauden kaikki työpaikat	3544	3012	532	17,7
	Kuukauden uudet työpaikat	1343	1029	314	30,5
	Täyttyneet työpaikat	1667	1457	210	14,4
	joista toimiston hakijalla täytt.	818	306	512	167,3
4.	Alkaneet työttömyysjaksot	1756	2007	-251	-12,5
5.	Päättyneet työttömyysjaksot	2161	2540	-379	-14,9
6.	Uudet työllistämiset	190	185	5	2,7
7.	Aloittanut työvoimakoulutuksen	72	110	-38	-34,5

Lisätietoja

Etelä-Pohjanmaan elinkeino-, liikenne- ja ympäristökeskus:

Erikoistutkija Timo Takala, puh. +358 295 027 708, etunimi.sukunimi@ely-keskus.fi

Etelä-Pohjanmaan TE-toimisto:

Johtaja Annika Tuovinen, puh. +358 295 046 638, etunimi.sukunimi@te-toimisto.fi

Palvelujohtaja Jukka Huhtiniemi, puh. +358 295 046 549, etunimi.sukunimi@te-toimisto.fi

Palvelujohtaja Leena Tuohimaa-Kari, puh. +358 295 046 637, etunimi.sukunimi@te-toimisto.fi

Palvelujohtaja Maire Makkonen, puh. +358 295 046 588, etunimi.sukunimi@te-toimisto.fi

Lähde: Työ- ja elinkeinoministeriö, työnvälitystilasto

Työnvälitystilaston perusluvut ja työttömien työnhakijoiden osuudet työvoimasta ovat saatavissa ELY-keskuksittain, seutukunnittain ja kunnittain myös [Toimiala Online](#)n vapaasti saatavilla olevista aineistoista, kohdasta Tilastokanta/Työllisyys ja työvoima/Työnvälitystilastot.

- [ELY-keskusten alueelliset työllisyyskatsaukset](#)
- [Työ- ja elinkeinoministeriön valtakunnallinen työllisyyskatsaus](#)

Seuraavat työllisyyskatsaukset julkaistaan:

24.06.2014	21.10.2014
22.07.2014	25.11.2014
26.08.2014	23.12.2014
23.09.2014	

NÄKYMIÄ | 2014

TYÖLLISYYSKATSAUS

Etelä-Pohjanmaan elinkeino-, liikenne- ja ympäristökeskus