



Etelä-Pohjanmaan työllisyyskatsaus 4/2013

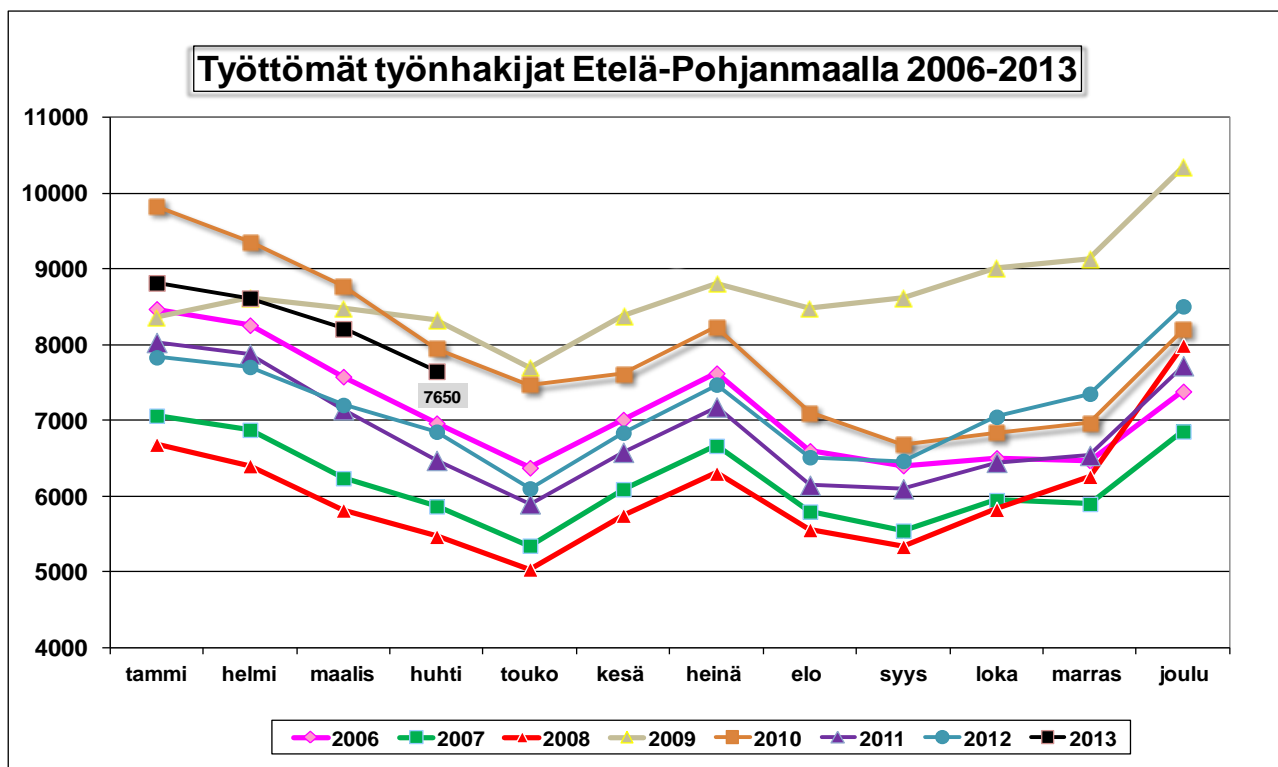
Julkaisuvapaa tiistaina 21.5.2013 klo 9:00

Työttömien työnhakijoiden määrä kasvoi 11,6 % viime vuodesta

Etelä-Pohjanmaalla oli huhtikuun lopussa yhteensä 7650 työtöntä työnhakijaa¹. Määrä laski edellisen kuukauden lopusta 560 hengellä. Vuoden takaisesta tilanteesta työttömien työnhakijoiden määrä nousi 798 hengellä (11,6 %). Työttömien työnhakijoiden osuus Etelä-Pohjanmaan ELY-keskusalueen² työvoimasta oli 8,6 prosenttia. Lukema oli maan kolmanneksi alhaisin Pohjanmaan ja Uudenmaan ELY-keskusalueiden jälkeen.

Henkilökohtaisesti lomautettuna oli 885 henkilöä, eli 11,6 prosenttia työttömistä työnhakijoista. Henkilökohtaisesti lomautettujen määrä nousi 39 henkilöllä (4,6 %) viime vuoden vastaavasta ajankohdasta.

Koko maassa työttömiä työnhakijoita oli 279 414 henkilöä. Työttömien työnhakijoiden osuus työvoimasta oli 10,7 prosenttia. Koko maan tasolla työttömien työnhakijoiden määrä nousi 16,8 prosenttia viime vuoden vastaavasta ajankohdasta.



¹ Tilastointitavassa on tapahtunut muutos. Työllisyyskatsauksen kaikki tilastotiedot ovat kuntapohjaisia. ELY-keskusalueita kuvaavat tilastot eivät ole vertailukelpoisia suhteessa aikaisemmin julkaistuihin työllisyyskatsauksiin.

² Elinkeinot, työvoima, osaaminen ja kulttuuri -vastuualueen tehtäviä hoidetaan Etelä-Pohjanmaan alueella. Liikenne- ja ympäristö-vastuualueiden tehtäviä hoidetaan Etelä-Pohjanmaan, Keski-Pohjanmaan ja Pohjanmaan alueilla.

TYÖTTÖMÄT TYÖNHAKIJAT, 30.4.2013

ELY-KESKUSALUE	TYÖVOIMA	TYÖTTÖMÄT YHTEENSÄ	ILMAN LOM.	LOMAU- TEIUT	LOMAUTETTUNA % TYÖTTÖMISTÄ	ALLE 25-VUOTIAAT	YLI 50-VUOTIAAT	PITKÄAIKAIS- TYÖTTÖMÄT	4/2013	4/2012
									OSUUS TYÖNHAK.	OSUUS TYÖNHAK.
UUSIMAA	812303	65376	62084	3292	5,0	6658	23381	15378	8,0	6,6
VARSINAIS-SUOMI	226680	25025	22794	2231	8,9	2983	9081	5723	11,0	8,9
SATAKUNTA	104229	11664	10567	1097	9,4	1405	5066	3098	11,2	9,8
HÄME	178987	20572	19105	1467	7,1	2554	8363	5405	11,5	10,1
PIRKANMAA	240044	29416	27310	2106	7,2	3893	10323	9505	12,3	10,0
KAAKKOIS-SUOMI	143935	18609	17177	1432	7,7	2295	8066	4992	12,9	12,1
ETELÄ-SAVO	68234	8231	7483	748	9,1	986	3824	2035	12,1	11,2
POHJOIS-SAVO	112892	13286	11826	1460	11,0	1565	5639	3433	11,8	10,7
POHJOIS-KARJALA	74322	11329	10513	816	7,2	1320	4972	3003	15,2	14,3
KESKI-SUOMI	128356	17873	16507	1366	7,6	2599	7008	4892	13,9	12,2
ETELÄ-POHJANMAA	88690	7650	6765	885	11,6	1091	2946	1315	8,6	7,8
POHJANMAA	117357	8334	7587	747	9,0	1188	3060	1766	7,1	6,2
POHJOIS-POHJANMAA	182198	23896	21901	1995	8,3	3856	7493	5197	13,1	11,1
KAINUU	35730	5197	4763	434	8,4	630	2431	1005	14,5	12,5
LAPPI	82289	12441	11453	988	7,9	1695	5289	2615	15,1	13,6
AHVENANMAA(*)	14379	445	421	24	5,4	95	132	54	3,1	2,8
ULKOMAAT	0	70	62	8	0,0	4	14	13	0,0	0,0
KOKO MAA	2 610 625	279 414	258 318	21 096	7,6	34 817	107 088	69 429	10,7	9,2

(*) Ahvenanmaa kuuluu Varsinais-Suomen ELY-keskukseen, mutta tilastoidaan erikseen.

Työttömien työnhakijoiden osuuden laskennassa käytettävät työvoimaluvut ovat Tilastokeskuksen työssäkäyntitilastosta (2011).

Työttömät työnhakijat ja avoimet työpaikat ammattiryhmittäin

Vuoden takaiseen tilanteeseen verrattuna työttömien työnhakijoiden lukumäärä nousi kaikissa pääammattiryhmissä. Hakijamäärät kasvoivat suhteellisesti eniten rakennusalan työssä (20,5 %) ja kaupallisessa työssä (18,2 %).

Etelä-Pohjanmaan TE-toimistossa oli kuukauden aikana yhteensä 3012 avointa työpaikkaa, joista kuukauden aikana avoimeksi ilmoitettuja uusia työpaikkoja oli 1029 kappaletta. Avoimien työpaikkojen kokonaismäärä laski 304 paikalla (-9,2 %) viime vuoden vastaavasta ajankohdasta. Avoinna olleista työpaikoista kestoiltaan jatkuvia (kesto yli 3kk) oli 1973 kpl. Väliaikaisia ja tilapäisiä paikkoja oli yhteensä 1039 kpl.

Työvoiman kysyntä oli viime vuotta vireämpää rakennusalan työssä sekä hallinto- ja toimistotyössä. Kesätyöpaikkojen hakuajankohtien vuosittaiset erot selittävät hallinto- ja toimistotyön työpaikkamäärän voimakasta kasvua. Avoinna olleiden työpaikkojen lukumäärä väheni suhteellisesti eniten teollisessa ja kaupallisessa työssä.

TYÖTTÖMÄT TYÖNHAKIJAT KUUKAUDEN LOPUSSA

AMMATTIRYHMÄ	4/2013	3/2013	Muutos	Muutos-%	4/2012	Muutos	Muutos-%
0 Tieteellinen, tekninen ja taiteellinen työ	563	598	-35	-5,9	505	58	11,5
1 Terveydenhuolto ja sosiaaliala	543	540	3	0,6	509	34	6,7
2 Hallinto- ja toimistyö, IT-alan työ	725	747	-22	-2,9	637	88	13,8
3 Kaupallinen työ	565	613	-48	-7,8	478	87	18,2
4 Maa- ja metsätaloustyö	367	434	-67	-15,4	336	31	9,2
5 Kuljetus ja liikenne	333	339	-6	-1,8	294	39	13,3
6 Rakennus- ja kaivosalan työ	970	1082	-112	-10,4	805	165	20,5
7-8 Teollinen työ	2123	2334	-211	-9,0	1960	163	8,3
9 Palvelutyö	692	724	-32	-4,4	599	93	15,5
X luokittelematon työ	769	799	-30	-3,8	729	40	5,5
YHTEENSÄ	7650	8210	-560	-6,8	6852	798	11,6

IKÄRYHMÄ	4/2013	3/2013	Muutos	Muutos-%	4/2012	Muutos	Muutos-%
15-19 -vuotta	186	203	-17	-8,4	170	16	9,4
20-24 -vuotta	905	1016	-111	-10,9	752	153	20,3
25-29 -vuotta	799	870	-71	-8,2	703	96	13,7
30-34 -vuotta	720	776	-56	-7,2	617	103	16,7
35-39 -vuotta	627	678	-51	-7,5	552	75	13,6
40-44 -vuotta	655	726	-71	-9,8	604	51	8,4
45-49 -vuotta	812	854	-42	-4,9	689	123	17,9
50-54 -vuotta	898	951	-53	-5,6	816	82	10,0
55-59 -vuotta	1093	1153	-60	-5,2	1073	20	1,9
yli 60 -vuotta	955	983	-28	-2,8	876	79	9,0
YHTEENSÄ	7650	8210	-560	-6,8	6852	798	11,6

KOULUTUSASTE	4/2013	3/2013	Muutos	Muutos-%	4/2012	Muutos	Muutos-%
Alempi perusaste	923	982	-59	-6,0	987	-64	-6,5
Ylempi perusaste	1438	1488	-50	-3,4	1259	179	14,2
Keskiaste	3959	4358	-399	-9,2	3497	462	13,2
Alin korkea-aste	610	635	-25	-3,9	535	75	14,0
Alempi korkeakouluaste	441	458	-17	-3,7	338	103	30,5
Ylempi korkeakouluaste +tutkijakoulutus	153	157	-4	-2,5	140	13	9,3
koulutusaste tuntematon	126	132	-6	-4,5	96	30	31,3
YHTEENSÄ	7650	8210	-560	-6,8	6852	798	11,6

AVOINNA OLLEET TYÖPAIKAT KUUKAUDEN AIKANA

AMMATTIRYHMÄ	4/2013	3/2013	Muutos	Muutos-%	4/2012	Muutos	Muutos-%
0 Tieteellinen, tekninen ja taiteellinen työ	240	232	8	3,4	284	-44	-15,5
1 Terveydenhuolto ja sosiaaliala	557	598	-41	-6,9	686	-129	-18,8
2 Hallinto- ja toimistyö, IT-alan työ	360	578	-218	-37,7	88	272	309,1
3 Kaupallinen työ	534	1005	-471	-46,9	715	-181	-25,3
4 Maa- ja metsätaloustyö	315	547	-232	-42,4	375	-60	-16,0
5 Kuljetus ja liikenne	95	78	17	21,8	101	-6	-5,9
6 Rakennus- ja kaivosalan työ	69	34	35	102,9	52	17	32,7
7-8 Teollinen työ	291	348	-57	-16,4	461	-170	-36,9
9 Palvelutyö	551	705	-154	-21,8	554	-3	-0,5
X luokittelematon työ	0	1	-1		0	0	
YHTEENSÄ	3012	4126	-1114	-27,0	3316	-304	-9,2

Kuntien ja seutukuntien tilanne

Työttömien työnhakijoiden määrä kasvoi viime vuoden vastaavaan ajankohtaan verrattuna Suupohjassa, Seinäjoen seutukunnassa ja Järviseudulla. Muutos heikompaan oli suhteellisesti voimakkainta Suupohjan seutukunnassa, jossa myös työttömien työnhakijoiden osuus työvoimasta oli korkein. Positiivista kuitenkin on, että Kuusiokuntien seutukunnassa työttömyys kääntyi laskuun.

Työttömien työnhakijoiden määrä laski viime vuodesta Alavudella, Kuortaneella ja Soinissa. Muissa kunnissa tilanne kehittyi heikompaan suuntaan. Tilanne heikkeni suhteellisesti eniten Vimpelissä, Seinäjoella ja Kauhajoella.

Maakunnan alimmat työttömien työnhakijoiden osuudet olivat Kauhavalla, Evijärvellä ja Kuortaneella. Korkeimmat osuudet olivat puolestaan Soinissa, Kauhajoella, Kurikassa ja Ähtärissä.

TYÖTTÖMÄT TYÖNHAKIJAT JA AVOIMET TYÖPAIKAT KUNNITTAIN															
KUNTA/SEUTUKUNTA	TYÖTTÖMÄT TYÖNHAKIJAT KUUKAUDEN LOPUSSA				TYÖ- VOIMA	TYÖTTÖM. OSUUS TYÖVOI- MASTA %	TYÖTTÖMYYDEN RAKENNE (ML. HENK.KOHT. LOMAUTETUT)				AVOIMET TYÖPAIKAT KK LOPUSSA huhtikuu 2013				
	huhtikuu 2013	Muutos huhti-13 maalis-13	Muutos huhti-13 huhti-12	Muutos-% huhti-13 huhti-12			Työttömät naiset %	Alle 25-v. työttömät %	Yli 50-v. työttömät %	Yli vuoden työttömänä %					
ISOJOKI	82	-7	8	10,8	963	8,5	32	39,0	14	17,1	31	37,8	8	9,8	6
KARJOKI	53	-20	4	8,2	690	7,7	23	43,4	9	17,0	23	43,4	7	13,2	3
KAUHAJOKI	696	-32	106	18,0	6478	10,7	304	43,7	113	16,2	252	36,2	79	11,4	66
TEUVA	241	-7	22	10,0	2473	9,7	100	41,5	34	14,1	109	45,2	42	17,4	74
SUUPOHJA	1072	-66	140	15,0	10604	10,1	459	42,8	170	15,9	415	38,7	136	12,7	149
ILMAJOKI	437	-18	42	10,6	5620	7,8	161	36,8	43	9,8	176	40,3	84	19,2	38
JALASJÄRVI	306	-25	5	1,7	3651	8,4	124	40,5	58	19,0	122	39,9	56	18,3	39
KAUHAVA	410	-23	21	5,4	7572	5,4	182	44,4	50	12,2	170	41,5	42	10,2	425
KURIKKA	657	-39	70	11,9	6485	10,1	259	39,4	85	12,9	255	38,8	116	17,7	24
LAPUA	477	-29	40	9,2	6562	7,3	187	39,2	48	10,1	209	43,8	64	13,4	51
SEINÄJOKI	2658	-118	449	20,3	29215	9,1	1100	41,4	414	15,6	864	32,5	537	20,2	385
SEINÄJOEN	4945	-252	627	14,5	59105	8,4	2013	40,7	698	14,1	1796	36,3	899	18,2	962
ALAVUS	432	-70	-15	-3,4	5303	8,1	150	34,7	62	14,4	169	39,1	79	18,3	256
KUORTANE	106	-25	-17	-13,8	1662	6,4	43	40,6	15	14,2	49	46,2	26	24,5	22
ÄHTÄRI	282	-28	8	2,9	2792	10,1	107	37,9	38	13,5	134	47,5	47	16,7	18
KUUSIOKUNNAT	820	-123	-24	-2,8	9757	8,4	300	36,6	115	14,0	352	42,9	152	18,5	296
ALAJÄRVI	396	-54	32	8,8	4244	9,3	133	33,6	56	14,1	183	46,2	66	16,7	80
EVJÄRVI	71	-6	3	4,4	1194	5,9	24	33,8	35	49,3	8	11,3	11
LAPPAJÄRVI	101	-13	15	17,4	1426	7,1	38	37,6	18	17,8	48	47,5	11	10,9	37
SOINI	111	-18	-18	-14,0	957	11,6	34	30,6	19	17,1	50	45,0	17	15,3	3
VIMPELI	134	-28	23	20,7	1403	9,6	53	39,6	67	50,0	26	19,4	27
JÄRVISEUTU	813	-119	55	7,3	9224	8,8	282	34,7	108	13,3	383	47,1	128	15,7	158
ETELÄ-POHJANMAA	7650	-560	798	11,6	88690	8,6	3054	39,9	1091	14,3	2946	38,5	1315	17,2	1565

Tilaston sisältö:

Tilastossa on avoimet työpaikat työpaikan sijaintikunnan ja työttömät työnhakijat asuinkunnan mukaan laskentapäivänä.

Kuntakohtaiset työvoimaluvut ovat Tilastokeskuksen työssäkäyntitilastosta (2011).

.. = tietoa ei ole saatu, se on liian epävarma esitettäväksi tai se on salassapitosäännön alainen

Työttömyyden rakenne

Naispuolisten työttömien työnhakijoiden lukumäärä (3054) nousi vuoden aikana 211 henkilöllä (7,4 %). Työttömänä työnhakijoina olevien miesten määrä (4596) nousi vuoden aikana 587 hengellä, eli 14,6 prosentilla.

Alle 25-vuotiaita työttömiä työnhakijoita oli 1091 henkeä. Nuorisotyöttömien määrä kohosi viime vuoden vastaava ajankohdasta 169 hengellä (18,3 %). Yli 50-vuotiaiden työttömien työnhakijoiden määrä (2946) nousi puolestaan 181 hengellä (6,5 %) vuoden takaisesta tasosta. Tilanne heikkeni suhteellisesti eniten ikäryhmässä 20–24 –vuotiaat.

Koulutusasteen osalta tilanne heikkeni vuositasolla suhteellisesti eniten ryhmässä, joiden koulutusastetta ei voida määrittellä luotettavasti (30 hlöä; 31,3 %). Myös alemman korkeakouluasteen tutkinnon suorittaneiden työttömyys nousi huomattavasti (103 hlöä; 30,5 %). Keskiasteen tutkinnon suorittaneiden osuus työttömistä työnhakijoista on kuitenkin selvästi suurin. Keskiasteen tutkinnon suorittaneita oli työttöminä työnhakijoina 462 (13,2 %) enemmän kuin viime vuonna vastaavaan aikaan.

Yhtäjaksoisesti yli vuoden työttöminä työnhakijoina olleita oli 1315 henkilöä. Lukumäärä kasvoi viime vuodesta 76 henkilöllä (6,1 %).

Työvoimapalvelut ja toiminta

TE-toimiston palvelujen piirissä oli kuukauden lopussa yhteensä 3397 henkilöä, eli 3,8 % alueen työvoimasta. Palvelujen piirissä olevien kokonaismäärä nousi 137 henkilöllä (4,2 %) vuotta aikaisemmasta.

Eri sektoreille työllistettyjä oli yhteensä 899 henkilöä, joista 236 työskenteli valtion tai kuntien palveluksessa ja 663 yksityisellä sektorilla.

Työvoimakoulutuksessa oli valmiuksiaan työmarkkinoille parantamassa 635 oppilasta. Valmennuksessa oli 241 henkilöä ja työ-/koulutuskokeilussa 346 henkilöä. Työharjoittelussa oli 27 henkilöä ja vuorotteluvapaasijaisena 204 henkilöä.

Kuntouttavassa työtoiminnassa oli kuukauden lopussa 497 henkilöä. Omaehtoisessa opiskelussa työttömyysetuudella oli 548 henkilöä.

Alkaneita työttömyysjaksoja oli kuukauden aikana 2007 kappaletta. Viime vuoden vastaavaan kuukauteen verrattuna alkaneita jaksoja oli 15 (0,8 %) enemmän. Työttömyysjakso päättyi 2540 henkilön kohdalla. Päättyneitä työttömyysjaksoja oli puolestaan 279 (12,3 %) enemmän kuin viime vuoden vastaavan kuukauden aikana.

TYÖLLISYYSKILANNE 2013 HUHTIKUUN LOPUSSA (I) JA TE-TOIMISTON TOIMINTA HUHTIKUUN AIKANA (II)

I	TILANNE KUUKAUDEN LOPUSSA	HUHTI-13	HUHTI-12	M U U T O S	
				HENK.	%
A.	TYÖNHAKIJAT				
1.	Työttömät työnhakijat	7650	6852	798	11,6
	joista henkilökohtaisesti lomautetut	885	846	39	4,6
2.	Lyhennetyllä työviikolla	187	146	41	28,1
3.	Työssä olevat yhteensä	3410	3665	-255	-7,0
	joista yleisillä työmarkkinoilla	2677	2513	164	6,5
	joista työllistettynä	733	1152	-419	-36,4
4.	Työvoiman ulkopuolella	2817	2555	262	10,3
	joista työllistymistä edist.palvelussa	794	0	794	0,0
	joista koulutuksessa	445	0	445	0,0
5.	Työttömyyseläkettä saavat	527	818	-291	-35,6
1-5	Kaikki työnhakijat yhteensä	14591	14036	555	4,0
B	TYÖVOIMAN KYSYNTÄ				
1.	Avoimet työpaikat yhteensä	1565	1620	-55	-3,4
	joista yli kuukauden avoinna olleet	991	798	193	24,2
	joista yli 2 kuukautta avoinna olleet	404	612	-208	-34,0
C	PALVELUISSA				
1.	Valtiolle työllistetyt	26	32	-6	-18,7
2.	Kuntiin työllistetyt	210	234	-24	-10,3
3.	Yksityiselle sektorille työllistetyt	663	635	28	4,4
1-3	Työllistetyt yhteensä	899	901	-2	-0,2
4.	Työvoimakoulutuksessa	635	777	-142	-18,3
5.	Valmennuksessa	241	0	241	0,0
6.	Työ-/koulutuskokeilussa	346	0	346	0,0
7.	Työharjoittelussa/työelämävalmennuks.	27	373	-346	-92,8
8.	Vuorotteluvapaasijaisena	204	261	-57	-21,8
9.	Kuntouttavassa työtoiminnassa	497	448	49	10,9
10.	Omaehtoisessa opiskelussa	548	500	48	9,6
1-10	Palveluissa yhteensä	3397	3260	137	4,2
D.	TYÖTTÖMYYDEN RAKENNE				
1.	Työttömät naiset	3054	2843	211	7,4
2.	Työttömät miehet	4596	4009	587	14,6
3.	Alle 25-vuotiaat työttömät	1091	922	169	18,3
4.	Yli 50-vuotiaat työttömät	2946	2765	181	6,5
5.	Pitkäaikaistyöttömät	1315	1239	76	6,1
E.	TOIMEENTULOTURVA				
1.	Työttömiä työttömyyskassojen jäseniä	3780	3404	376	11,0
II	TOIMINTA KUUKAUDEN AIKANA				
1.	Työttömät työnhakijat	9419	8359	1060	12,7
2.	Muut työnhakijat	6374	6792	-418	-6,2
1-2	Työnhakijat yhteensä	15793	15151	642	4,2
3.	Kuukauden kaikki työpaikat	3012	3316	-304	-9,2
	Kuukauden uudet työpaikat	1029	1276	-247	-19,4
	Täyttyneet työpaikat	1457	1722	-265	-15,4
	joista toimiston hakijalla täytt.	306	305	1	0,3
4.	Alkaneet työttömyysjaksot	2007	1992	15	0,8
5.	Päättäneet työttömyysjaksot	2540	2261	279	12,3
6.	Uudet työllistämiset	185	272	-87	-32,0
7.	Aloittanut työvoimakoulutuksen	110	136	-26	-19,1

Lisätietoja

Etelä-Pohjanmaan elinkeino-, liikenne- ja ympäristökeskus:

Erikoistutkija Timo Takala, puh. +358 295 027 708, etunimi.sukunimi@ely-keskus.fi

Etelä-Pohjanmaan TE-toimisto:

Johtaja Annika Tuovinen, puh. +358 295 046 638, etunimi.sukunimi@te-toimisto.fi

Palvelujohtaja Jukka Huhtiniemi, puh. +358 295 046 549, etunimi.sukunimi@te-toimisto.fi

Palvelujohtaja Leena Tuohimaa-Kari, puh. +358 295 046 637, etunimi.sukunimi@te-toimisto.fi

Palvelujohtaja Maire Makkonen, puh. +358 295 046 588, etunimi.sukunimi@te-toimisto.fi

Lähde: Työ- ja elinkeinoministeriö, työnvälitystilasto

Työnvälitystilaston perusluvut ja työttömien työnhakijoiden osuudet työvoimasta ovat saatavissa ELY-keskuksittain, seutukunnittain ja kunnittain myös [Toimiala Online](#)n vapaasti saatavilla olevista aineistoista, kohdasta Tilastokanta/Työllisyys ja työvoima/Työnvälitystilastot.

Seuraava työllisyyskatsaus julkaistaan 25.6.2013. Sähköiset versiot ovat luettavissa [täällä](#).

NÄKYMIÄ | 2013

TYÖLLISYYSKATSAUS

Etelä-Pohjanmaan elinkeino-, liikenne- ja ympäristökeskus