

Etelä-Pohjanmaan ELY-keskuksen työllisyyskatsaus 4/2012

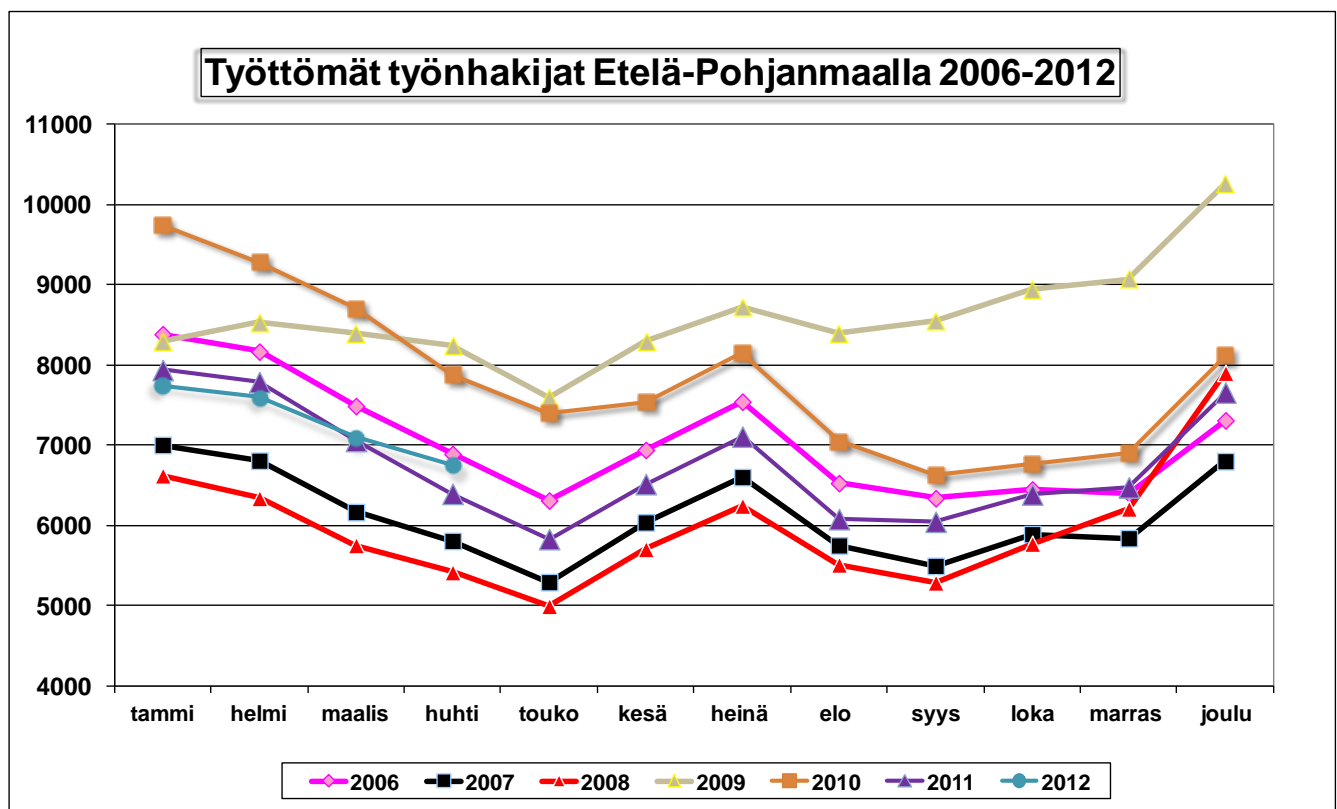
Julkaisuvapaa tiistaina 22.5.2012 klo 9:00

Työttömien työnhakijoiden määrä kasvoi hieman viime vuodesta

Etelä-Pohjanmaan työ- ja elinkeinotoimistoissa oli huhtikuun lopussa 6760 työtöntä työnhakijaa. Määrä laski edellisen kuukauden lopusta 345 hengellä. Vuoden takaisesta tilanteesta työttömien työnhakijoiden määrä nousi 364 hengellä (5,7 %). Työttömien työnhakijoiden osuus Etelä-Pohjanmaan ELY-keskusalueen¹ työvoimasta oli 7,0 prosenttia. Lukema oli maan kolmanneksi alhaisin.

Henkilökohtaisesti lomautettuna oli 827 henkilöä, eli 12,2 prosenttia työttömistä työnhakijoista. Henkilökohtaisesti lomautettujen määrä nousi 218 henkilöllä (35,8 %) viime vuoden vastaavasta ajankohdasta.

Koko maassa työttömiä työnhakijoita oli 239 181 henkilöä; työttömien työnhakijoiden osuus työvoimasta oli 8,7 %. Koko maan tasolla työttömien työnhakijoiden määrä laski 0,7 prosenttia viime vuoden vastaavasta ajankohdasta.



¹ Elinkeinot, työvoima, osaaminen ja kulttuuri -vastuualueen tehtäviä hoidetaan Etelä-Pohjanmaan alueella. Liikenne- ja ympäristö-vastuualueiden tehtäviä hoidetaan Etelä-Pohjanmaan, Keski-Pohjanmaan ja Pohjanmaan alueilla.

TYÖTTÖMÄT TYÖNHAKIJAT, 30.4.2012							4/2012	4/2011
ELY-KESKUSALUE	YHTEENSÄ	ILMAN LOM.	LOMAUTETUT	LOMAUTETTUNA % TYÖTTÖMISTÄ	ALLE 25-VUOTIAAT	PITKÄAIKAIS-TYÖTTÖMÄT	TYÖTT. OSUUS TYÖV., % (LOM ML.)	TYÖTT. OSUUS TYÖV., % (LOM ML.)
UUSIMAA	53517	51148	2369	4,4	5026	13291	6,2	6,3
VARSINAIS-SUOMI	20045	18522	1523	7,6	2248	5146	8,4	8,6
SATAKUNTA	10266	9496	770	7,5	1221	2941	9,2	9,6
HÄME	18120	16861	1259	6,9	2170	4885	9,7	10,0
PIRKANMAA	23767	22394	1373	5,8	2993	6561	9,4	9,8
KAAKKOIS-SUOMI	17443	16284	1159	6,6	2257	4636	11,4	11,2
ETELÄ-SAVO	7622	6993	629	8,3	916	1827	10,7	10,3
POHJOIS-SAVO	11997	11032	965	8,0	1407	3112	10,1	10,2
POHJOIS-KARJALA	10567	9773	794	7,5	1179	2506	13,4	12,3
KESKI-SUOMI	15530	14531	999	6,4	2008	4435	11,5	11,5
ETELÄ-POHJANMAA	6760	5933	827	12,2	909	1221	7,0	6,7
POHJANMAA	7285	6705	580	8,0	875	1578	5,9	5,6
POHJOIS-POHJANMAA	19946	18389	1557	7,8	3054	4250	10,3	9,9
KAINUU	4572	4229	343	7,5	455	854	12,7	12,7
LAPPI	11280	10579	701	6,2	1437	2205	12,5	12,3
AHVENANMAA(*)	393	382	11	2,8	77	38	2,6	2,3
ULKOMAAT	4	4	0	0,0	0	0	0,0	0,0
KOKO MAA	239 181	223 300	15 881	6,6	28 233	59 508	8,7	8,6

(*) Ahvenanmaa kuuluu Varsinais-Suomen ELY-keskukseen, mutta tilastoidaan erikseen.

Työttömien työnhakijoiden osuuden laskennassa käytettävät työvoimaluvut ovat Tilasto keskuksen työvoimatutkimuksesta (2011).

Etelä-Pohjanmaan ELY-keskusalueen työvoimaluvut vuodelle 2011 ovat (vuosineljänneksittäin): 92 000 (I), 97 000 (II), 92 000 (III), 91000 (IV)

Työttömät työnhakijat ja avoimet työpaikat ammattiryhmittäin

Vuoden takaiseen tilanteeseen verrattuna työttömien työnhakijoiden määrät laskivat kaupallisessa työssä (-9,6 %) ja palvelutyössä (-1,2 %). Hakijamäärät kasvoivat suhteellisesti voimakkaimmin kuljetus- ja liikennetyössä (18,5 %), sekä terveydenhuolto- ja sosiaalialalla (12,7 %).

Etelä-Pohjanmaan TE-toimistoissa oli kuukauden aikana yhteensä 3160 avointa työpaikkaa, joista uusia työpaikkoja oli 1242 kappaletta. Avoimien työpaikkojen kokonaismäärä nousi 165 paikalla (5,5 %) viime vuoden vastaavasta ajankohdasta. Avoimna olleista työpaikoista kestoltaan jatkuvia oli 1661 kpl. Väliaikaisia ja tilapäisiä paikkoja oli yhteensä 1499 kpl.

Työvoiman kysyntä oli viime vuotta vireämpää terveydenhuolto ja sosiaalialalla, kaupallisessa työssä, sekä palvelutyössä. Rakennustyössä sekä kuljetus ja liikennetyössä avointen työpaikkojen lukumäärä väheni suhteellisesti eniten. On kuitenkin huomattava, että varsinkin kausityöpaikkojen hakuajankohdat vaihtelevat vuosittain, mikä vaikeuttaa vertailujen suorittamista.

ETELÄ-POHJANMAA, TYÖTTÖMÄT TYÖNHAKIJAT KUUKAUDEN LOPUSSA JA KUUKAUDEN AIKANA AVOINNA OLLEET TYÖPAIKAT AMMATTIRYHMITTÄIN						
AMMATTIRYHMÄ	TYÖTTÖMÄT TYÖNHAKIJAT			AVOIMET TYÖPAIKAT		
	4/2012	3/2012	4/2011	4/2012	3/2012	4/2011
0 TIETEELL., TEKN. JA TAITEELLINEN TYÖ	499	504	468	277	273	284
1 TERVEYDENHUOLTO JA SOSIAALIALA	507	515	450	661	592	355
2 HALLINTO- JA TOIMISTOTYÖ, IT-ALA	633	644	611	88	137	97
3 KAUPALLINEN TYÖ	473	504	523	680	899	628
4 MAA- JA METSÄTALOUSTYÖ	332	401	312	377	610	504
5 KULJETUS JA LIIKENNE	288	301	243	107	82	146
6 RAKENNUSTYÖ	788	865	741	52	46	83
7-8 TEOLLINEN TYÖ	1923	2008	1800	449	496	530
9 PALVELUTYÖ	592	628	599	469	533	368
X MUUALLA LUOKITTELEMATON TYÖ	725	735	649	0	0	0
YHTEENSÄ	6760	7105	6396	3160	3668	2995

Kuntien ja seutukuntien tilanne

Työttömien työnhakijoiden määrä kasvoi viime vuoden vastaavaan ajankohtaan verrattuna kaikissa seutukunnissa. Työttömien työnhakijoiden osuus työvoimasta oli korkein Suupohjassa ja Kuusiokunnissa, joissa myös muutos heikompaan oli suhteellisesti voimakkainta.

Työttömien työnhakijoiden määrät laskivat viime vuodesta ainoastaan Karijoella, Seinäjoella, Alajärvellä ja Lappajärvellä. Tilanne heikkeni suhteellisesti eniten Kuortaneella, Soinissa ja Evijärvellä.

Maakunnan alimmat työttömien työnhakijoiden osuudet olivat Kauhavalla, Evijärvellä ja Lappajärvellä. Korkeimmat osuudet olivat puolestaan Soinissa, Töysässä ja Ähtärissä.

TYÖTTÖMÄT TYÖNHAKIJAT JA AVOIMET TYÖPAIKAT KUNNITTAIN 30.4.2012

KUNTA/SEUTUKUNTA	TYÖTTÖMÄT TYÖNHAKIJAT KUUKAUDEN LOPUSSA				TYÖ- VOIMA	TYÖTTÖM. OSUUS TYÖVOI- MASTA %	TYÖTTÖMYYDEN RAKENNE (ML. HENK.KOHT. LOMAUTETUT)								AVOIMET TYÖPAIKAT KK LOPUSSA huhtikuu 2012
	huhtikuu 2012	Muutos huhti-12 maalis-12	Muutos huhti-12 huhti-11	Muutos-% huhti-12 huhti-11			Työttömät naiset %	Alle 25-v. työttömät %	Yli 50-v. työttömät %	Yli vuoden työttömänä %					
ISOJOKI	74	-9	13	21,3	964	7,7	27	36,5	10	13,5	30	40,5	6	8,1	4
KARIJOKI	49	2	-7	-12,5	667	7,3	21	42,9	12	24,5	20	40,8	9	18,4	3
KAUHAJOKI	590	-27	52	9,7	6473	9,1	250	42,4	87	14,7	194	32,9	60	10,2	105
TEUVA	219	-11	24	12,3	2523	8,7	84	38,4	21	9,6	98	44,7	34	15,5	5
SUUPOHJA	932	-45	82	9,6	10627	8,8	382	41,0	130	13,9	342	36,7	109	11,7	117
ILMAJOKI	395	-2	25	6,8	5572	7,1	167	42,3	50	12,7	156	39,5	81	20,5	22
JALASJÄRVI	301	-16	4	1,3	3635	8,3	134	44,5	38	12,6	123	40,9	55	18,3	24
KAUHAVA	389	-25	14	3,7	7561	5,1	152	39,1	46	11,8	171	44,0	47	12,1	99
KURIKKA	587	-29	87	17,4	6550	9,0	250	42,6	81	13,8	254	43,3	87	14,8	78
LAPUA	437	-9	42	10,6	6529	6,7	195	44,6	56	12,8	194	44,4	65	14,9	68
SEINÄJOKI	2209	-120	-3	-0,1	28652	7,7	943	42,7	345	15,6	758	34,3	544	24,6	850
SEINÄJOEN SEUTUKUNTA	4318	-201	169	4,1	58499	7,4	1841	42,6	616	14,3	1656	38,4	879	20,4	1141
ALAVUS	298	-32	26	9,6	3936	7,6	126	42,3	36	12,1	135	45,3	59	19,8	37
KUORTANE	123	-4	34	38,2	1681	7,3	44	35,8	11	8,9	72	58,5	17	13,8	9
TÖYSÄ	149	-9	9	6,4	1387	10,7	59	39,6	15	10,1	61	40,9	16	10,7	210
ÄHTÄRI	274	-17	10	3,8	2794	9,8	101	36,9	27	9,9	130	47,4	49	17,9	20
KUUSIOKUNNAT	844	-62	79	10,3	9798	8,6	330	39,1	89	10,5	398	47,2	141	16,7	276
ALAJÄRVI	364	-22	-1	-0,3	4351	8,4	136	37,4	46	12,6	169	46,4	65	17,9	30
EVIJÄRVI	68	-10	17	33,3	1181	5,8	28	41,2	12	17,6	30	44,1	9	13,2	6
LAPPAJÄRVI	86	-12	-2	-2,3	1416	6,1	30	34,9	9	10,5	44	51,2	10	11,6	44
SOINI	129	2	34	35,8	955	13,5	53	41,1	16	12,4	59	45,7	14	10,9	1
VIMPELI	111	-3	1	0,9	1411	7,9	43	38,7	4	3,6	67	60,4	12	10,8	5
JÄRVISEUTU	758	-45	49	6,9	9314	8,1	290	38,3	87	11,5	369	48,7	110	14,5	86

Tilaston sisältö:

Tilastossa on avoimet työpaikat työpaikan sijaintikunnan ja työttömät työnhakijat asuikunnan mukaan laskentapäivänä.

Kuntakohtaiset työvoimaluvut ovat Tilastokeskuksen työssäkäyntitilastosta (2010).

.. = tietoa ei ole saatu, se on liian epävarma esitettäväksi tai se on salassapitosäännön alainen

TYÖTTÖMÄT TYÖNHAKIJAT JA AVOIMET TYÖPAIKAT ETELÄ-POHJANMAAN TE-TOIMISTOISSA

TYÖ- JA ELINKEINO-TOIMISTO	TYÖTTÖMÄT TYÖNHAKIJAT KUUKAUDEN LOPUSSA			TYÖTTÖM. OSUUS TYÖVOIMASTA %	TYÖTTÖMYYDEN RAKENNE						AVOIMET TYÖPAIKAT	
	huhtikuu 2012	Muutos huhti-12 maalis-12	Muutos huhti-12 huhti-11		Työttömät naiset %	Alle 25-v. työttömät %	Yli 50-v. työttömät %	Yli vuoden työttömänä %		Kk:n kaikki työpaikat	Kk:n uudet työpaikat	
SEINÄJOEN SEUTU	3476	-171	115	7,8	1491 42,9	512 14,7	1276 36,7	763 22,0	1826	898		
JÄRVISEUTU	726	-46	19	7,8	280 38,6	79 10,9	361 49,7	113 15,6	281	106		
KUUSIOKUNNAT	844	-59	81	8,6	330 39,1	92 10,9	397 47,0	140 16,6	396	62		
SUUPOHJA	901	-24	98	8,5	371 41,2	126 14,0	323 35,8	97 10,8	407	86		
HÄRMÄNMAA (*)	813	-45	51	5,8	340 41,8	100 12,3	365 44,9	108 13,3	250	90		
ETELÄ-POHJANMAA	6760	-345	364	7,0	2812 41,6	909 13,4	2722 40,3	1221 18,1	3160	1242		

(*) Härmänmaan työ- ja elinkeinotoimiston toiminta-alueen muodostavat Kauhava ja Lapua.

TE-toimistojen luvut poikkeavat myös kunnittain yhteenlasketuista luvuista, sillä henkilö voi olla toimistossa työnhakijana vaikka asuisikaan toimiston alueen kunnissa.

Työttömyyden rakenne

Naispuolisten työttömien työnhakijoiden lukumäärä (2812) nousi vuoden aikana 138 henkilöllä (5,2 %). Työttömänä työnhakijoina olevien miesten määrä (3948) nousi vuoden aikana 226 hengellä, eli 6,1 prosentilla.

Alle 25-vuotiaita työttömiä työnhakijoita oli 909 henkeä. Nuorisotyöttömien määrä nousi viime vuoden vastaavasta ajankohdasta 102 hengellä (12,6 %).

Yli 50-vuotiaiden työttömien työnhakijoiden määrä (2722) nousi 165 hengellä (6,5 %) vuoden takaisesta tasosta.

Yhtäjaksoisesti yli vuoden työttöminä työnhakijoina olleita oli 1221 henkilöä. Lukumäärä kasvoi viime vuodesta 65 henkilöllä (5,6 %).

Toimenpiteet ja toiminta

Koulutus- ja työllistämistukitoimenpiteiden piirissä oli kuukauden lopussa yhteensä 3240 henkilöä, eli 3,3 % alueen laskennallisesta työvoimasta. Toimenpiteillä sijoitettujen kokonaismäärä laski 89 henkilöllä (-3,1 %) vuotta aikaisemmasta.

Työllistämistukitoimenpiteillä sijoitettuja oli yhteensä 893 henkilöä. Sijoitetuista noin 29,5 % työskenteli valtion tai kuntien palveluksessa ja 70,5 % yksityisellä sektorilla.

Työvoimakoulutuksessa oli valmiuksiaan työmarkkinoille parantamassa 770 oppilasta. Työmarkkinatuetussa harjoittelussa oli 368 ja vuorottelupaikkaan työllistettynä 263 henkilöä.

Kuntouttavassa työtoiminnassa oli kuukauden lopussa 447 henkilöä. Omaehtoisessa opiskelussa työttömyysetuudella oli 499 henkilöä.

Alkaneita työttömyysjaksoja oli kuukauden aikana 1977 kappaletta. Työttömyysjakso päättyi 2251 henkilön kohdalla. Täytyneitä työpaikkoja oli 1631 kappaletta, joista noin 17 prosenttia täytettiin TE-toimiston hakijalla. Täytyneissä työpaikoissa oli paljon määräaikaista kesätyöpaikkoja.

TYÖLLISYYSTILANNE 2012 HUHTIKUUN LOPUSSA (I) JA TE-TOIMISTOJEN TOIMINTA HUHTI-KUUN AIKANA (II)

I	TILANNE KUUKAUDEN LOPUSSA	HUHTI-12	HUHTI-11	M U U T O S	
				HENK.	%
A.	TYÖNHAKIJAT				
1.	Työttömät työnhakijat	6760	6396	364	5,7
	joista henkilökohtaisesti lomautetut	827	609	218	35,8
2.	Lyhennetyllä työviikolla	141	137	4	2,9
3.	Työssä olevat yhteensä	3639	4024	-385	-9,6
	joista yleisillä työmarkkinoilla	2501	2725	-224	-8,2
	joista tukitoimenpiteillä sijoitetut	1138	1299	-161	-12,4
4.	Työvoiman ulkopuolella	2548	2604	-56	-2,2
5.	Työttömyyseläkettä saavat	806	1052	-246	-23,4
1-5	Kaikki työnhakijat yhteensä	13894	14213	-319	-2,2
B.	TYÖVOIMAN KYSYNTÄ				
1.	Avoimet työpaikat yhteensä	1563	1414	149	10,5
	joista yli kuukauden avoinna olleet	754	720	34	4,7
	joista yli 2 kuukautta avoinna olleet	570	394	176	44,7
C.	TOIMENPITEILLÄ SIJOITETUT				
1.	Valtiolle sijoitetut	32	46	-14	-30,4
2.	Kuntiin sijoitetut	231	238	-7	-2,9
3.	Yksityiselle sektorille sijoitetut	630	790	-160	-20,3
1-3	Työllistämistukitoimenpiteillä yht.	893	1074	-181	-16,9
4.	Työvoimakoulutuksessa	770	890	-120	-13,5
5.	Työharjoittelussa/työelämävalmennuks.	368	418	-50	-12,0
6.	Vuorottelupaikkaan työllistettynä	263	202	61	30,2
7.	Kuntouttavassa työtoiminnassa	447	408	39	9,6
8.	Omaehtoisessa opiskelussa	499	337	162	48,1
1-8	Toimenpiteillä yhteensä	3240	3329	-89	-2,7
D.	TYÖTTÖMYYDEN RAKENNE				
1.	Työttömät naiset	2812	2674	138	5,2
2.	Työttömät miehet	3948	3722	226	6,1
3.	Alle 25-vuotiaat työttömät	909	807	102	12,6
4.	Yli 50-vuotiaat työttömät	2722	2557	165	6,5
5.	Pitkäaikaistyöttömät	1221	1156	65	5,6
E.	TOIMEENTULOTURVA				
1.	Työttömyyskassojen jäsenet	3338	3110	228	7,3
II	TOIMINTA KUUKAUDEN AIKANA				
1.	Työttömät työnhakijat	8262	8075	187	2,3
2.	Muut työnhakijat	6744	7377	-633	-8,6
1-2	Työnhakijat yhteensä	15006	15452	-446	-2,9
3.	Kuukauden kaikki työpaikat	3160	2995	165	5,5
	Kuukauden uudet työpaikat	1242	1183	59	5,0
	Täyttyneet työpaikat	1631	1894	-263	-13,9
	joista toimiston hakijalla täytt.	278	493	-215	-43,6
4.	Alkaneet työttömyysjaksot	1977	1988	-11	-0,6
5.	Päättyneet työttömyysjaksot	2251	2723	-472	-17,3
6.	Uudet sijoitukset tukitoimenpiteillä	269	344	-75	-21,8
7.	Aloittanut työvoimakoulutuksen	133	108	25	23,1

Lisätietoja

Etelä-Pohjanmaan elinkeino-, liikenne- ja ympäristökeskus:

Erikoistutkija Timo Takala, puh. +358 50 396 7672, etunimi.sukunimi@ely-keskus.fi

TE-palvelut, Härmänmaa (Kauhava ja Lapua):

Johtaja Leena Tuohimaa-Kari, puh. +358 10 604 6270, etunimi.sukunimi@te-toimisto.fi

TE-palvelut, Järviseuutu:

Johtaja Maire Makkonen, puh. +358 10 604 0060, etunimi.sukunimi@te-toimisto.fi

TE-palvelut, Kuusiokunnat:

Johtaja Jukka Huhtiniemi, puh. +358 10 194 092, etunimi.sukunimi@te-toimisto.fi

TE-palvelut, Seinäjoen seutu:

Johtaja Annika Tuovinen, puh. +358 50 396 3200, etunimi.sukunimi@te-toimisto.fi

TE-palvelut, Suupohja:

Johtaja Jari Linna, puh. +358 10 604 6170, etunimi.sukunimi@te-toimisto.fi

Seuraava työllisyyskatsaus julkaistaan 22.5.2012. Sähköiset versiot ovat luettavissa [täällä](#).

Lähde: Työ- ja elinkeinoministeriö, työnvälitystilasto

Työnvälitystilaston perusluvut ja työttömien työnhakijoiden osuudet työvoimasta ovat saatavissa ELY-keskuksittain, seutukunnittain ja kunnittain myös [Toimiala Onlinen](#) vapaasti saatavilla olevista aineistoista, kohdasta Tilastokanta/Työllisyys ja työvoima/Työnvälitystilastot.

NÄKYMIÄ HUHTIKUU | 2012

TYÖLLISYYSKATSAUS 4/2012

Etelä-Pohjanmaan elinkeino-, liikenne- ja ympäristökeskus

www.ely-keskus.fi/julkaisut