

Etelä-Pohjanmaan ELY-keskuksen työllisyyskatsaus 3/2012

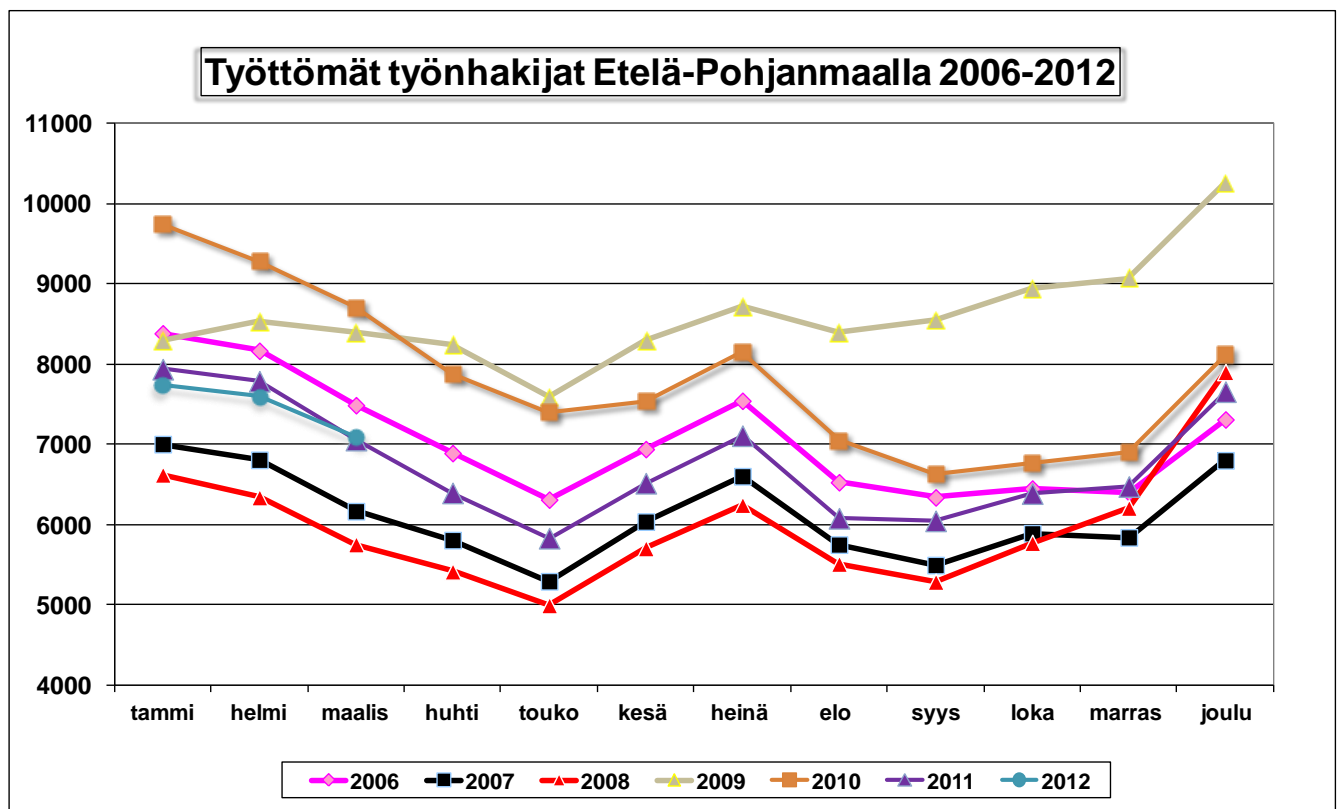
Julkaisuvapaa tiistaina 24.4.2012 klo 9.00

Työttömien työnhakijoiden määrä kasvoi hieman viime vuodesta

Etelä-Pohjanmaan työ- ja elinkeinotoimistoissa oli maaliskuun lopussa 7105 työtöntä työnhakijaa. Määrä laski edellisen kuukauden lopusta 494 hengellä. Vuoden takaisesta tilanteesta työttömien työnhakijoiden määrä nousi 50 hengellä (0,7 %). Työttömien työnhakijoiden osuus Etelä-Pohjanmaan ELY-keskusalueen¹ työvoimasta oli 7,7 prosenttia. Lukema oli maan kolmanneksi alhaisin.

Henkilökohtaisesti lomautettuna oli 948 henkilöä, eli 13,3 prosenttia työttömistä työnhakijoista. Henkilökohtaisesti lomautettujen määrä nousi 113 henkilöllä (13,5 %) viime vuoden vastaavasta ajankohdasta.

Koko maassa työttömiä työnhakijoita oli 246 078 henkilöä; työttömien työnhakijoiden osuus työvoimasta oli 9,3 %. Koko maan tasolla työttömien työnhakijoiden määrä laski 0,6 prosenttia viime vuoden vastaavasta ajankohdasta.



¹ Elinkeinot, työvoima, osaaminen ja kulttuuri -vastuualueen tehtäviä hoidetaan Etelä-Pohjanmaan alueella. Liikenne- ja ympäristö-vastuualueiden tehtäviä hoidetaan Etelä-Pohjanmaan, Keski-Pohjanmaan ja Pohjanmaan alueilla.

TYÖTTÖMÄT TYÖNHAKIJAT, 30.3.2012							3/2012	3/2011
ELY-KESKUSALUE	YHTEENSÄ	ILMAN LOM.	LOMAUTETUT	LOMAUTETTUNA % TYÖTTÖMISTÄ	ALLE 25-VUOTIAAT	PITKÄAIKAIS- TYÖTTÖMÄT	TYÖTT. OSUUS TYÖV., % (LOMML.)	TYÖTT. OSUUS TYÖV., % (LOMML.)
UUSIMAA	54795	51891	2904	5,3	5290	13056	6,6	6,7
VARSINAIS-SUOMI	20531	18874	1657	8,1	2431	5076	9,0	9,5
SATAKUNTA	10885	9899	986	9,1	1376	2909	10,5	10,7
HÄME	18876	17339	1537	8,1	2314	4843	10,7	11,1
PIRKANMAA	24468	22822	1646	6,7	3087	6527	10,1	10,7
KAAKKOIS-SUOMI	18107	16659	1448	8,0	2359	4594	12,4	12,2
ETELÄ-SAVO	7880	7129	751	9,5	961	1803	11,9	11,3
POHJOIS-SAVO	12524	11306	1218	9,7	1493	3107	11,1	11,1
POHJOIS-KARJALA	10838	9915	923	8,5	1188	2437	14,1	13,0
KESKI-SUOMI	16039	14812	1227	7,7	2087	4402	12,9	12,5
ETELÄ-POHJANMAA	7105	6157	948	13,3	995	1174	7,7	7,7
POHJANMAA	7618	6880	738	9,7	985	1541	6,5	6,6
POHJOIS-POHJANMAA	20464	18602	1862	9,1	3090	4174	11,1	11,0
KAINUU	4572	4188	384	8,4	437	862	12,4	13,3
LAPPI	10871	10137	734	6,8	1420	2087	12,9	12,3
AHVENANMAA(*)	427	414	13	3,0	91	40	2,8	2,6
ULKOMAAT	6	6	0	0,0	0	0	0,0	0,0
KOKO MAA	246 078	227 081	18 997	7,7	29 605	58 653	9,3	9,4

(*) Ahvenanmaa kuuluu Varsinais-Suomen ELY-keskukseen, mutta tilastoidaan erikseen.

Työttömien työnhakijoiden osuuden laskennassa käytettävät työvoimaluvut ovat Tilasto keskuksen työvoimatutkimuksesta (2011).

Etelä-Pohjanmaan ELY-keskusalueen työvoimaluvut vuodelle 2011 ovat (vuosineljänneksittäin): 92 000 (I), 97 000 (II), 92 000 (III), 91 000 (IV)

Työttömät työnhakijat ja avoimet työpaikat ammattiryhmittäin

Vuoden takaiseen tilanteeseen verrattuna työttömien työnhakijoiden määrät laskivat suhteellisesti eniten kaupallisessa työssä (-8,7 %) ja palvelutyössä (-5,0 %). Hakijamäärät kasvoivat voimakkaimmin kuljetus- ja liikennetyössä (10,7 %), sekä tieteellisessä, teknisessä ja taiteellisessa työssä (6,6 %)

Etelä-Pohjanmaan TE-toimistoissa oli kuukauden aikana yhteensä 3668 avointa työpaikkaa, joista uusia työpaikkoja oli 1430 kappaletta. Avoimien työpaikkojen kokonaismäärä nousi 21 paikalla (0,6 %) viime vuoden vastaavasta ajankohdasta. Avoimna olleista työpaikoista kestoiltaan jatkuvia oli 1632 kpl. Väliaikaisia ja tilapäisiä paikkoja oli yhteensä 2036 kpl.

Työvoiman kysyntä oli viime vuotta vireämpää tieteellisessä, teknisessä ja taiteellisessa työssä, terveydenhuolto ja sosiaalialalla, kaupallisessa työssä, sekä palvelutyössä. Hallinto- ja toimistotyössä, rakennustyössä, kuljetus ja liikennetyössä, teollisessa työssä, sekä maa- ja metsätaloustyössä avoimia työpaikkoja oli jonkin verran viime vuotta vähemmän. On kuitenkin huomattava, että varsinkin kausityöpaikkojen hakuajankohdat vaihtelevat vuosittain, mikä vaikeuttaa vertailujen suorittamista.

ETELÄ-POHJANMAA, TYÖTTÖMÄT TYÖNHAKIJAT KUUKAUDEN LOPUSSA JA KUUKAUDEN AIKANA AVOINNA OLLEET TYÖPAIKAT AMMATTIRYHMITÄIN						
AMMATTIRYHMÄ	TYÖTTÖMÄT TYÖNHAKIJAT			AVOIMET TYÖPAIKAT		
	3/2012	2/2012	3/2011	3/2012	2/2012	3/2011
0 TIETEELL., TEKN. JA TAITEELLINEN TYÖ	504	528	473	273	132	143
1 TERVEYDENHUOLTO JA SOSIAALIALA	515	606	524	592	478	427
2 HALLINTO- JA TOIMISTOTYÖ, IT-ALA	644	651	617	137	438	426
3 KAUPALLINEN TYÖ	504	530	552	899	861	695
4 MAA- JA METSÄTALOUSTYÖ	401	398	409	610	327	697
5 KULJETUS JA LIIKENNE	301	326	272	82	80	111
6 RAKENNUSTYÖ	865	951	861	46	39	64
7-8 TEOLLINEN TYÖ	2008	2136	1978	496	952	645
9 PALVELUTYÖ	628	703	661	533	475	439
X MUUALLA LUOKITTELEMATON TYÖ	735	770	708	0	0	0
YHTEENSÄ	7105	7599	7055	3668	3782	3647

Kuntien ja seutukuntien tilanne

Työttömien työnhakijoiden määrän vuositason kehityksessä oli melko runsaasti vaihtelua. Seinäjoen seutukunnassa tilanne kehittyi edelleen maltillisen suotuisasti, mutta muissa seutukunnissa työttömien työnhakijoiden määrä kohosi hieman. Työttömien työnhakijoiden osuus työvoimasta oli korkein Suupohjassa ja Kuusiokunnissa.

Kuntatason suhteellisessa tarkastelussa työttömien työnhakijoiden määrät laskivat viime vuodesta eniten Karijoella, Vimpelissä ja Kauhavalla. Tilanne heikkeni suhteellisesti eniten Isojoella, Evijärvellä ja Soinissa.

Maakunnan alimmat työttömien työnhakijoiden osuudet olivat Kauhavalla, Evijärvellä ja Lapualla. Korkeimmat osuudet olivat puolestaan Soinissa, Töysässä ja Ähtärissä.

TYÖTTÖMÄT TYÖNHAKIJAT JA AVOIMET TYÖPAIKAT KUNNITTAIN 30.3.2012

KUNTA/SEUTUKUNTA	TYÖTTÖMÄT TYÖNHAKIJAT KUUKAUDEN LOPUSSA				TYÖ- VOIMA	TYÖTTÖM. OSUUS TYÖVOI- MASTA %	TYÖTTÖMYYDEN RAKENNE (ML. HENK.KOHT. LOMAUTETUT)								AVOIMET TYÖPAIKAT KK LOPUSSA maaliskuu 2012
	maaliskuu 2012	Muutos maalis-12 helmi-12	Muutos maalis-12 maalis-11	Muutos-% maalis-12 maalis-11			Työttömät naiset %	Alle 25-v. työttömät %	Yli 50-v. työttömät %	Yli vuoden työttömänä %					
ISOJOKI	83	0	17	25,8	964	8,6	34	41,0	13	15,7	29	34,9	4
KARJOKI	47	-18	-15	-24,2	667	7,0	19	40,4	8	17,0	24	51,1	1
KAUHAJOKI	617	-82	9	1,5	6473	9,5	244	39,5	80	13,0	221	35,8	52	8,4	363
TEUVA	230	-18	10	4,5	2523	9,1	84	36,5	21	9,1	105	45,7	34	14,8	12
SUUPOHJA	977	-118	21	2,2	10627	9,2	381	39,0	122	12,5	379	38,8	100	10,2	380
ILMAJOKI	397	-22	-10	-2,5	5572	7,1	170	42,8	50	12,6	156	39,3	77	19,4	244
JALASJÄRVI	317	-34	4	1,3	3635	8,7	135	42,6	34	10,7	122	38,5	48	15,1	51
KAUHAVA	414	-25	-19	-4,4	7561	5,5	161	38,9	54	13,0	174	42,0	48	11,6	118
KURIKKA	616	-15	40	6,9	6550	9,4	258	41,9	96	15,6	262	42,5	78	12,7	47
LAPUA	446	-23	7	1,6	6529	6,8	197	44,2	55	12,3	190	42,6	60	13,5	79
SEINÄJOKI	2329	-101	-44	-1,9	28652	8,1	985	42,3	382	16,4	799	34,3	536	23,0	657
SEINÄJOEN SEUTUKUNTA	4519	-220	-22	-0,5	58499	7,7	1906	42,2	671	14,8	1703	37,7	847	18,7	1196
ALAVUS	330	-21	26	8,6	3936	8,4	138	41,8	39	11,8	145	43,9	54	16,4	85
KUORTANE	127	-12	15	13,4	1681	7,6	41	32,3	21	16,5	69	54,3	13	10,2	14
TÖYSÄ	158	-10	4	2,6	1387	11,4	57	36,1	20	12,7	64	40,5	18	11,4	250
ÄHTÄRI	291	-6	-3	-1,0	2794	10,4	104	35,7	32	11,0	135	46,4	45	15,5	93
KUUSIOKUNNAT	906	-49	42	4,9	9798	9,2	340	37,5	112	12,4	413	45,6	130	14,3	442
ALAJÄRVI	386	-46	1	0,3	4351	8,9	143	37,0	50	13,0	183	47,4	67	17,4	100
EVIJÄRVI	78	-1	15	23,8	1181	6,6	27	34,6	14	17,9	32	41,0	9	11,5	2
LAPPAJÄRVI	98	-17	-3	-3,0	1416	6,9	33	33,7	8	8,2	43	43,9	12	12,2	50
SOINI	127	-26	23	22,1	955	13,3	50	39,4	18	14,2	57	44,9	16	12,6	8
VIMPELI	114	-25	-14	-10,9	1411	8,1	41	36,0	8	7,0	66	57,9	13	11,4	65
JÄRVISEUTU	803	-115	22	2,8	9314	8,6	294	36,6	98	12,2	381	47,4	117	14,6	225

Tilaston sisältö:

Tilastossa on avoimet työpaikat työpaikan sijaintikunnan ja työttömät työnhakijat asuinkunnan mukaan laskentapäivänä.

Kuntakohtaiset työvoimaluvut ovat Tilastokeskuksen työssäkäyntitilastosta (2010).

.. = tietoa ei ole saatu, se on liian epävarma esitettäväksi tai se on salassapitosäännön alainen

TYÖTTÖMÄT TYÖNHAKIJAT JA AVOIMET TYÖPAIKAT ETELÄ-POHJANMAAN TE-TOIMISTOISSA

TYÖ- JA ELINKEINO-TOIMISTO	TYÖTTÖMÄT TYÖNHAKIJAT KUUKAUDEN LOPUSSA			TYÖTTÖM. OSUUS TYÖVOI-MASTA %	TYÖTTÖMYYDEN RAKENNE						AVOIMET TYÖPAIKAT	
	maaliskuu 2012	Muutos maalis-12 helmi-12	Muutos maalis-12 maalis-11		Työttömät naiset %	Alle 25-v. työttömät %	Yli 50-v. työttömät %	Yli vuoden työttömänä %	Kk:n kaikki työpaikat	Kk:n uudet työpaikat		
SEINÄJOEN SEUTU	3647	-168	-1	8,2	1542 42,3	564 15,5	1330 36,5	735 20,2	2052	612		
JÄRVISEUTU	772	-120	-13	8,3	285 36,9	92 11,9	377 48,8	120 15,5	328	142		
KUUSIOKUNNAT	903	-50	39	9,2	343 38,0	114 12,6	413 45,7	130 14,4	580	184		
SUUPOHJA	925	-108	26	8,7	365 39,5	118 12,8	347 37,5	86 9,3	414	268		
HÄRMÄNMAA (*)	858	-48	-1	6,1	355 41,4	107 12,5	365 42,5	103 12,0	294	224		
ETELÄ-POHJANMAA	7105	-494	50	7,7	2890 40,7	995 14,0	2832 39,9	1174 16,5	3668	1430		

(*) Härmänmaan työ- ja elinkeinotoimiston toiminta-alueen muodostavat Kauhava ja Lapua.

TE-toimistojen luvut poikkeavat myös kunnittain yhteenlasketuista luvuista, sillä henkilö voi olla toimistossa työnhakijana vaikkei asuisikaan toimiston alueen kunnissa.

Työttömyyden rakenne

Naispuolisten työttömien työnhakijoiden lukumäärä (2890) laski vuoden aikana 32 henkilöllä (-1,1 %). Työttömänä työnhakijoina olevien miesten määrä (4215) nousi vuoden aikana 82 hengellä, eli 2,0 prosentilla.

Alle 25-vuotiaita työttömiä työnhakijoita oli 995 henkeä. Nuorisotyöttömien määrä nousi viime vuoden vastaavasta ajankohdasta 65 hengellä (7,0 %).

Yli 50-vuotiaiden työttömien työnhakijoiden määrä (2832) nousi 34 hengellä (1,2 %) vuoden takaisesta tasosta.

Yhtäjaksoisesti yli vuoden työttöminä työnhakijoina olleita oli 1174 henkilöä. Lukumäärä laski viime vuodesta 16 henkilöllä (-1,3 %).

Toimenpiteet ja toiminta

Koulutus- ja työllistämistukitoimenpiteiden piirissä oli kuukauden lopussa yhteensä 3284 henkilöä, eli 3,6 % alueen laskennallisesta työvoimasta. Toimenpiteillä sijoitettujen kokonaismäärä laski 106 henkilöllä (-3,1 %) vuotta aikaisemmasta.

Työllistämistukitoimenpiteillä sijoitettuja oli yhteensä 891 henkilöä. Sijoitetuista noin 29 % työskenteli valtion tai kuntien palveluksessa ja 71 % yksityisellä sektorilla.

Työvoimakoulutuksessa oli valmiuksiaan työmarkkinoille parantamassa 802 oppilasta. Työmarkkinatuetussa harjoittelussa oli 408 ja vuorottelupaikkaan työllistettynä 237 henkilöä.

Kuntouttavassa työtoiminnassa oli kuukauden lopussa 445 henkilöä. Omaehtoisessa opiskelussa työttömyysetuudella oli 501 henkilöä.

Alkaneita työttömyysjaksoja oli kuukauden aikana 2084 kappaletta. Työttömyysjakso päättyi 2419 henkilön kohdalla. Täytyneitä työpaikkoja oli 1712 kappaletta, joista noin 15 prosenttia täytettiin TE-toimiston hakijalla. Täytyneissä työpaikoissa oli paljon määräaikaista kesätyöpaikkoja.

**TYÖLLISYYSTILANNE 2012 MAALISKUUN LOPUSSA (I) JA TE-TOIMISTOJEN TOIMINTA MAALIS-
KUUN AIKANA (II)**

I	TILANNE KUUKAUDEN LOPUSSA	MAALIS-12	MAALIS-11	M U U T O S	
				HENK.	%
A.	TYÖNHAKIJAT				
1.	Työttömät työnhakijat	7105	7055	50	0,7
	joista henkilökohtaisesti lomautetut	948	835	113	13,5
2.	Lyhennetyllä työviikolla	147	131	16	12,2
3.	Työssä olevat yhteensä	3615	3973	-358	-9,0
	joista yleisillä työmarkkinoilla	2453	2670	-217	-8,1
	joista tukitoimenpiteillä sijoitetut	1162	1303	-141	-10,8
4.	Työvoiman ulkopuolella	2546	2649	-103	-3,9
5	Työttömyyseläkettä saavat	841	1075	-234	-21,8
1-5	Kaikki työnhakijat yhteensä	14254	14883	-629	-4,2
B	TYÖVOIMAN KYSYNTÄ				
1.	Avoimet työpaikat yhteensä	2111	1841	270	14,7
	joista yli kuukauden avoinna olleet	1115	1060	55	5,2
	joista yli 2 kuukautta avoinna olleet	561	551	10	1,8
C	TOIMENPITEILLÄ SIJOITETUT				
1.	Valtiolle sijoitetut	32	47	-15	-31,9
2.	Kuntiin sijoitetut	224	222	2	0,9
3.	Yksityiselle sektorille sijoitetut	635	768	-133	-17,3
1-3	Työllistämistukitoimenpiteillä yht.	891	1037	-146	-14,1
4	Työvoimakoulutuksessa	802	964	-162	-16,8
5	Työharjoittelussa/työelämävalmennuks.	408	458	-50	-10,9
6	Vuorottelupaikkaan työllistettynä	237	203	34	16,7
7	Kuntouttavassa työtoiminnassa	445	400	45	11,3
8	Omaehtoisessa opiskelussa	501	328	173	52,7
1-8	Toimenpiteillä yhteensä	3284	3390	-106	-3,1
D.	TYÖTTÖMYYDEN RAKENNE				
1.	Työttömät naiset	2890	2922	-32	-1,1
2.	Työttömät miehet	4215	4133	82	2,0
3.	Alle 25-vuotiaat työttömät	995	930	65	7,0
4.	Yli 50-vuotiaat työttömät	2832	2798	34	1,2
5.	Pitkäaikaistyöttömät	1174	1190	-16	-1,3
E.	TOIMEENTULOTURVA				
1.	Työttömyyskassojen jäsenet	3583	3545	38	1,1
II	TOIMINTA KUUKAUDEN AIKANA				
1.	Työttömät työnhakijat	8699	8775	-76	-0,9
2.	Muut työnhakijat	6598	7259	-661	-9,1
1-2	Työnhakijat yhteensä	15297	16034	-737	-4,6
3.	Kuukauden kaikki työpaikat	3668	3647	21	0,6
	Kuukauden uudet työpaikat	1430	1321	109	8,3
	Täyttyneet työpaikat	1712	1818	-106	-5,8
	joista toimiston hakijalla täytt.	260	345	-85	-24,6
4.	Alkaneet työttömyysjaksot	2084	2086	-2	-0,1
5.	Päättyneet työttömyysjaksot	2419	3048	-629	-20,6
6.	Uudet sijoitukset tukitoimenpiteillä	280	355	-75	-21,1
7.	Aloittanut työvoimakoulutuksen	167	205	-38	-18,5

Lisätietoja

Etelä-Pohjanmaan elinkeino-, liikenne- ja ympäristökeskus:

Erikoistutkija Timo Takala, puh. +358 50 396 7672, etunimi.sukunimi@ely-keskus.fi

Härjänmaa (Kauhava ja Lapua):

Johtaja Leena Tuohimaa-Kari, puh. +358 10 604 6270, etunimi.sukunimi@te-toimisto.fi

Järviseu:

Johtaja Maire Makkonen, puh. +358 10 604 0060, etunimi.sukunimi@te-toimisto.fi

Kuusiokunnat:

Johtaja Jukka Huhtiniemi, puh. +358 10 194 092, etunimi.sukunimi@te-toimisto.fi

Seinäjoen seutu:

Johtaja Annika Tuovinen, puh. +358 50 396 3200, etunimi.sukunimi@te-toimisto.fi

Suupohja:

Johtaja Jari Linna, puh. +358 10 604 6170, etunimi.sukunimi@te-toimisto.fi

Seuraava työllisyyskatsaus julkaistaan 22.5.2012. Sähköiset versiot ovat luettavissa [täällä](#).

Lähde: Työ- ja elinkeinoministeriö, työnvälitystilasto

Työnvälitystilaston perusluvut ja työttömien työnhakijoiden osuudet työvoimasta ovat saatavissa ELY-keskuksittain, seutukunnittain ja kunnittain myös [Toimiala Onlinen](#) vapaasti saatavilla olevista aineistoista, kohdasta Tilastokanta/Työllisyys ja työvoima/Työnvälitystilastot.

NÄKYMIÄ MAALISKUU | 2012

TYÖLLISYYSKATSAUS 3/2012

Etelä-Pohjanmaan elinkeino-, liikenne- ja ympäristökeskus

www.ely-keskus.fi/julkaisut