

Etelä-Pohjanmaan työllisyyskatsaus 2/2013

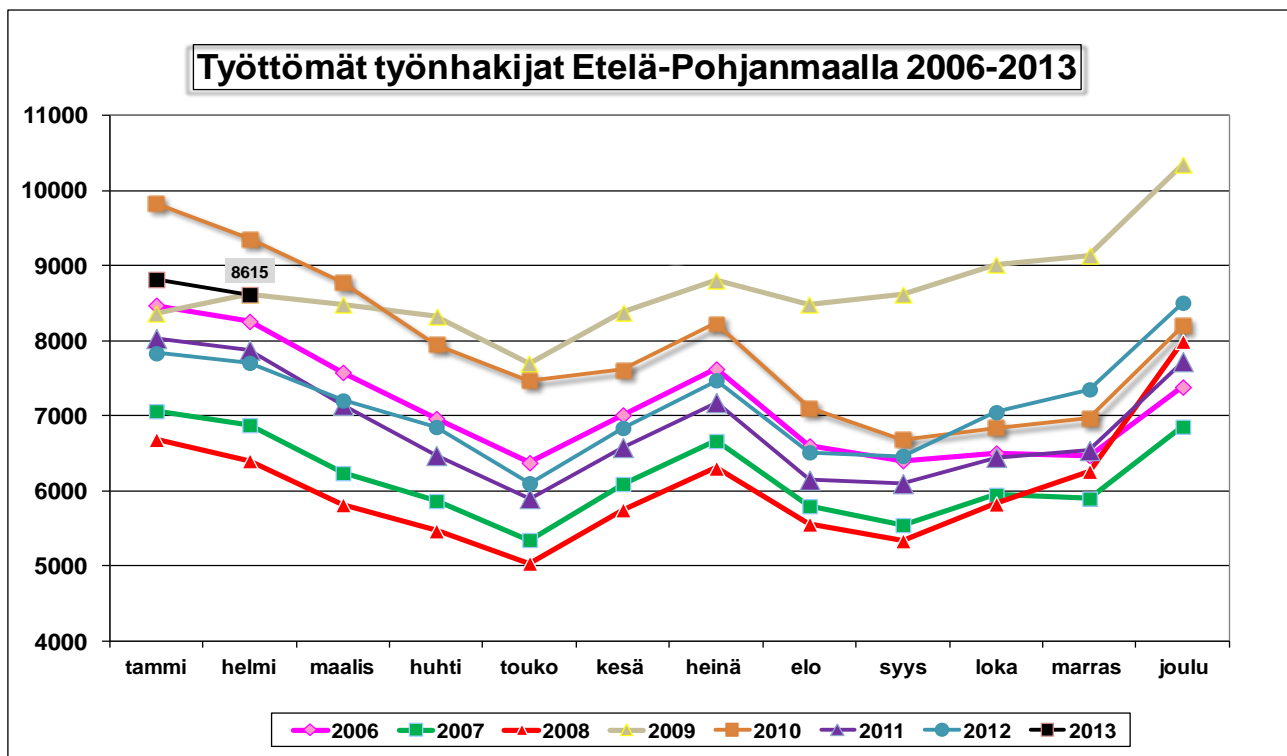
Julkaisuvapaa tiistaina 26.3.2013 klo 9:00

Työttömien työnhakijoiden määrä kasvoi 11,8 % viime vuodesta

Etelä-Pohjanmaalla oli helmikuun lopussa yhteensä 8615 työtöntä työnhakijaa¹. Määrä laski edellisen kuukauden lopusta 202 hengellä. Vuoden takaisesta tilanteesta työttömien työnhakijoiden määrä nousi 908 hengellä (11,8 %). Työttömien työnhakijoiden osuus Etelä-Pohjanmaan ELY-keskusalueen² työvoimasta oli 9,7 prosenttia. Lukema oli maan kolmanneksi alhaisin Pohjanmaan ja Uudenmaan ELY-keskusalueiden jälkeen.

Henkilökohtaisesti lomautettuna oli 1293 henkilöä, eli 15 prosenttia työttömistä työnhakijoista. Henkilökohtaisesti lomautettujen määrä nousi 178 henkilöllä (16 %) viime vuoden vastaavasta ajankohdasta.

Koko maassa työttömiä työnhakijoita oli 290 870 henkilöä; työttömien työnhakijoiden osuus työvoimasta oli 11,1 prosenttia. Koko maan tasolla työttömien työnhakijoiden määrä nousi 14,6 prosenttia viime vuoden vastaavasta ajankohdasta.



¹ Tilastointitavassa on tapahtunut muutos. Työllisyyskatsauksen kaikki tilastotiedot ovat kuntapohjaisia. ELY-keskusalueita kuvaavat tilastot eivät ole vertailukelpoisia suhteessa aikaisemmin julkaistuihin työllisyyskatsauksiin.

² Elinkeinot, työvoima, osaaminen ja kulttuuri -vastuualueen tehtäviä hoidetaan Etelä-Pohjanmaan alueella. Liikenne- ja ympäristö-vastuualueiden tehtäviä hoidetaan Etelä-Pohjanmaan, Keski-Pohjanmaan ja Pohjanmaan alueilla.

TYÖTTÖMÄT TYÖNHAKIJAT, 28.2.2013

ELY-KESKUSALUE	TYÖVOIMA	TYÖTTÖMÄT YHTEENSÄ	ILMAN LOM.	LOMAU- TETUT	LOMAUTETTUNA % TYÖTTÖMISTÄ	ALLE 25-VUOTIAAT	YLI 50-VUOTIAAT	PITKÄAIKAIS- TYÖTTÖMÄT	2/2013	2/2012
									OSUUS TYÖNHAK.	OSUUS TYÖNHAK.
UUSIMAA	812303	66251	62426	3825	5,8	7220	23246	14828	8,2	6,9
VARSINAIS-SUOMI	226680	26065	23310	2755	10,6	3253	9356	5552	11,5	9,6
SATAKUNTA	104229	12594	11256	1338	10,6	1662	5313	3125	12,1	10,8
HÄME	178987	21706	19862	1844	8,5	2883	8673	5273	12,1	10,8
PIRKANMAA	240044	30526	27949	2577	8,4	4165	10526	8890	12,7	10,7
KAAKKOIS-SUOMI	143935	19850	18088	1762	8,9	2678	8322	4962	13,8	12,9
ETELÄ-SAVO	68234	8811	7866	945	10,7	1079	4062	2014	12,9	12,1
POHJOIS-SAVO	112892	14346	12505	1841	12,8	1840	5862	3400	12,7	11,4
POHJOIS-KARJALA	74322	11935	10926	1009	8,5	1449	5158	2941	16,1	14,8
KESKI-SUOMI	128356	18688	17027	1661	8,9	2726	7231	4865	14,6	13,0
ETELÄ-POHJANMAA	88690	8615	7322	1293	15,0	1328	3197	1337	9,7	8,7
POHJANMAA	117357	8858	7815	1043	11,8	1293	3254	1741	7,5	6,8
POHJOIS-POHJANMAA	182198	24366	22041	2325	9,5	3855	7636	5049	13,4	11,8
KAINUU	35730	5401	4862	539	10,0	672	2524	986	15,1	13,1
LAPPI	82289	12193	11126	1067	8,8	1655	5130	2467	14,8	13,3
AHVENANMAA(*)	14379	580	549	31	5,3	138	159	53	4,0	3,4
ULKOMAAT	0	85	70	15	0,0	7	21	14	0,0	0,0
KOKO MAA	2 610 625	290 870	265 000	25 870	8,9	37 903	109 670	67 497	11,1	9,8

(*) Ahvenanmaa kuuluu Varsinais-Suomen ELY-keskukseen, mutta tilastoidaan erikseen.

Työttömien työnhakijoiden osuuden laskennassa käytettävät työvoimaluvut ovat Tilastokeskuksen työssäkäyntitilastosta (2011).

Työttömät työnhakijat ja avoimet työpaikat ammattiryhmittäin

Vuoden takaiseen tilanteeseen verrattuna työttömien työnhakijoiden lukumäärä nousi kaikissa pääammattiryhmissä. Hakijamäärät kasvoivat suhteellisesti eniten tieteellisessä, teknisessä ja taiteellisessa työssä (15,6 %), rakennusalan työssä (15,1 %) ja kaupallisessa työssä (14,6 %).

Etelä-Pohjanmaan TE-toimistossa oli kuukauden aikana yhteensä 3975 avointa työpaikkaa, joista kuukauden aikana avoimeksi ilmoitettuja uusia työpaikkoja oli 1597 kappaletta. Avoimien työpaikkojen kokonaismäärä oli suunnilleen samalla tasolla kuin viime vuonna vastaavaan aikaan. Avoinna olleista työpaikoista kestoltaan jatkuvia (kesto yli 3kk) oli 2566 kpl. Väliaikaisia ja tilapäisiä paikkoja oli yhteensä 1409 kpl.

Työvoiman kysyntä oli selvästi viime vuotta vireämpää tieteellisessä, teknisessä ja taiteellisessa työssä, sekä terveydenhuolto ja sosiaalialalla. Avoinna olleiden työpaikkojen lukumäärä väheni suhteellisesti eniten kuljetus- ja liikennetyössä sekä hallinto- ja toimistotyössä.

TYÖTTÖMÄT TYÖNHAKIJAT KUUKAUDEN LOPUSSA

AMMATTIRYHMÄ	2/2013	1/2013	Muutos	Muutos-%	2/2012	Muutos	Muutos-%
0 Tieteellinen, tekninen ja taiteellinen työ	616	604	12	2,0	533	83	15,6
1 Terveystenhoito ja sosiaaliala	635	676	-41	-6,1	613	22	3,6
2 Hallinto- ja toimistotyö, IT-alan työ	751	775	-24	-3,1	656	95	14,5
3 Kaupallinen työ	614	631	-17	-2,7	536	78	14,6
4 Maa- ja metsätaloustyö	447	447	0	0,0	407	40	9,8
5 Kuljetus ja liikenne	353	361	-8	-2,2	331	22	6,6
6 Rakennus- ja kaivosalan työ	1115	1108	7	0,6	969	146	15,1
7-8 Teollinen työ	2463	2555	-92	-3,6	2176	287	13,2
9 Palvelutyö	788	790	-2	-0,3	714	74	10,4
X luokittelematon työ	833	870	-37	-4,3	772	61	7,9
YHTEENSÄ	8615	8817	-202	-2,3	7707	908	11,8
IKÄRYHMÄ	2/2013	1/2013	Muutos	Muutos-%	2/2012	Muutos	Muutos-%
15-19 -vuotta	237	281	-44	-15,7	225	12	5,3
20-24 -vuotta	1091	1197	-106	-8,9	930	161	17,3
25-29 -vuotta	951	979	-28	-2,9	800	151	18,9
30-34 -vuotta	806	822	-16	-1,9	680	126	18,5
35-39 -vuotta	689	704	-15	-2,1	607	82	13,5
40-44 -vuotta	766	747	19	2,5	703	63	9,0
45-49 -vuotta	878	887	-9	-1,0	786	92	11,7
50-54 -vuotta	993	993	0	0,0	864	129	14,9
55-59 -vuotta	1211	1205	6	0,5	1220	-9	-0,7
yli 60 -vuotta	993	1002	-9	-0,9	892	101	11,3
YHTEENSÄ	8615	8817	-202	-2,3	7707	908	11,8
KOULUTUSASTE	2/2013	1/2013	Muutos	Muutos-%	2/2012	Muutos	Muutos-%
Alempi perusaste	1011	1027	-16	-1,6	1066	-55	-5,2
Ylempi perusaste	1547	1608	-61	-3,8	1385	162	11,7
Keskiaste	4623	4725	-102	-2,2	4024	599	14,9
Alin korkea-aste	656	663	-7	-1,1	613	43	7,0
Alempi korkeakouluaste	490	488	2	0,4	382	108	28,3
Ylempi korkeakouluaste +tutkijakoulutus	156	160	-4	-2,5	128	28	21,9
koulutusaste tuntematon	132	146	-14	-9,6	109	23	21,1
YHTEENSÄ	8615	8817	-202	-2,3	7707	908	11,8
AVOINNA OLLEET TYÖPAIKAT KUUKAUDEN AIKANA							
AMMATTIRYHMÄ	2/2013	1/2013	Muutos	Muutos-%	2/2012	Muutos	Muutos-%
0 Tieteellinen, tekninen ja taiteellinen työ	164	119	45	37,8	131	33	25,2
1 Terveystenhoito ja sosiaaliala	598	442	156	35,3	490	108	22,0
2 Hallinto- ja toimistotyö, IT-alan työ	356	365	-9	-2,5	456	-100	-21,9
3 Kaupallinen työ	941	866	75	8,7	931	10	1,1
4 Maa- ja metsätaloustyö	335	43	292	679,1	326	9	2,8
5 Kuljetus ja liikenne	68	38	30	78,9	84	-16	-19,0
6 Rakennus- ja kaivosalan työ	35	25	10	40,0	34	1	2,9
7-8 Teollinen työ	913	797	116	14,6	967	-54	-5,6
9 Palvelutyö	565	440	125	28,4	552	13	2,4
X luokittelematon työ							
YHTEENSÄ	3975	3135	840	26,8	3971	4	0,1

Kuntien ja seutukuntien tilanne

Työttömien työnhakijoiden määrä kasvoi viime vuoden vastaavaan ajankohtaan verrattuna kaikissa seutukunnissa. Muutos heikompaan oli suhteellisesti voimakkainta Seinäjoen seutukunnassa. Työttömien työnhakijoiden osuus työvoimasta oli korkein Suupohjan seutukunnassa, jossa työttömien työnhakijoiden määrä kasvoi muista seutukunnista poiketen myös edelliseen kuukauteen verrattuna.

Työttömien työnhakijoiden määrä laski viime vuodesta vain Soinissa ja Kuortaneella. Muissa kunnissa tilanne kehittyi heikompaan suuntaan. Tilanne heikkeni suhteellisesti eniten Vimpelissä ja Kurikassa.

Maakunnan alimmat työttömien työnhakijoiden osuudet olivat Kauhavalla, Evijärvellä ja Lapualla. Korkeimmat osuudet olivat puolestaan Soinissa, Vimpelissä, Kauhajoella ja Ähtärissä.

TYÖTTÖMÄT TYÖNHAKIJAT JA AVOIMET TYÖPAIKAT KUNNITTAIN															
KUNTA/SEUTUKUNTA	TYÖTTÖMÄT TYÖNHAKIJAT KUUKAUDEN LOPUSSA				TYÖ- VOIMA	TYÖTTÖM. OSUUS TYÖVOI- MASTA %	TYÖTTÖMYYDEN RAKENNE (ML. HENK.KOHT. LOMAUTETUT)								AVOIMET TYÖPAIKAT KK LOPUSSA helmikuu 2013
	helmikuu 2013	Muutos helmi-13 tammi-13	Muutos helmi-13 helmi-12	Muutos-% helmi-13 helmi-12			Työttömät naiset %	Alle 25-v. työttömät %	Yli 50-v. työttömät %	Yli vuoden työttömänä %					
ISOJOKI	96	2	13	15,7	963	10,0	42	43,8	18	18,8	39	40,6	6	6,3	10
KARIJOKI	74	3	9	13,8	690	10,7	32	43,2	14	18,9	29	39,2	7	9,5	6
KAUHAJOKI	763	32	64	9,2	6478	11,8	321	42,1	122	16,0	278	36,4	76	10,0	128
TEUVA	264	-1	16	6,5	2473	10,7	108	40,9	36	13,6	117	44,3	41	15,5	14
SUUPOHJA	1197	36	102	9,3	10604	11,3	503	42,0	190	15,9	463	38,7	130	10,9	158
ILMAJOKI	488	-14	69	16,5	5620	8,7	176	36,1	61	12,5	177	36,3	75	15,4	24
JALASJÄRVI	356	-13	5	1,4	3651	9,8	143	40,2	57	16,0	143	40,2	57	16,0	59
KAUHAVA	460	-40	21	4,8	7572	6,1	201	43,7	62	13,5	174	37,8	52	11,3	517
KURIKKA	754	-5	123	19,5	6485	11,6	284	37,7	111	14,7	281	37,3	105	13,9	322
LAPUA	521	-5	52	11,1	6562	7,9	207	39,7	71	13,6	219	42,0	70	13,4	54
SEINÄJOKI	2819	-98	389	16,0	29215	9,6	1194	42,4	491	17,4	868	30,8	564	20,0	887
SEINÄJOEN	5398	-175	659	13,9	59105	9,1	2205	40,8	853	15,8	1862	34,5	923	17,1	1863
ALAVUS	557	7	38	7,3	5303	10,5	195	35,0	86	15,4	210	37,7	76	13,6	338
KUORTANE	138	-8	-1	-0,7	1662	8,3	49	35,5	20	14,5	59	42,8	28	20,3	16
ÄHTÄRI	330	-4	33	11,1	2792	11,8	111	33,6	45	13,6	150	45,5	49	14,8	68
KUUSIOKUNNAT	1025	-5	70	7,3	9757	10,5	355	34,6	151	14,7	419	40,9	153	14,9	422
ALAJÄRVI	481	-27	49	11,3	4244	11,3	168	34,9	67	13,9	214	44,5	66	13,7	36
EVIJÄRVI	87	-1	8	10,1	1194	7,3	31	35,6	8	9,2	43	49,4	11	12,6	5
LAPPAJÄRVI	120	-4	5	4,3	1426	8,4	40	33,3	15	12,5	68	56,7	12	10,0	42
SOINI	129	-14	-24	-15,7	957	13,5	36	27,9	24	18,6	53	41,1	17	13,2	1
VIMPELI	178	-12	39	28,1	1403	12,7	71	39,9	20	11,2	75	42,1	25	14,0	61
JÄRVISEUTU	995	-58	77	8,4	9224	10,8	346	34,8	134	13,5	453	45,5	131	13,2	145
ETELÄ-POHJANMAA	8615	-202	908	11,8	88690	9,7	3409	39,6	1328	15,4	3197	37,1	1337	15,5	2588

Tilaston sisältö:
Tilastossa on avoimet työpaikat työpaikan sijaintikunnan ja työttömät työnhakijat asuinkunnan mukaan laskentapäivänä.
Kuntakohtaiset työvoimaluvut ovat Tilastokeskuksen työssäkäyntitilastosta (2011).
.. = tietoa ei ole saatu, se on liian epävarma esitettäväksi tai se on salassapitosäännön alainen

Työttömyyden rakenne

Naispuolisten työttömien työnhakijoiden lukumäärä (3409) nousi vuoden aikana 246 henkilöllä (7,8 %). Työttömänä työnhakijoina olevien miesten määrä (5206) nousi vuoden aikana 662 hengellä, eli 14,6 prosentilla.

Alle 25-vuotiaita työttömiä työnhakijoita oli 1328 henkeä. Nuorisotyöttömien määrä kohosi viime vuoden vastaava ajankohdasta 173 hengellä (15 %). Yli 50-vuotiaiden työttömien työnhakijoiden määrä (3197) nousi 221 hengellä (7,4 %) vuoden takaisesta tasosta. Tilanne heikkeni suhteellisesti eniten ikäryhmässä 25–29 –vuotiaat.

Koulutusasteen osalta tilanne heikkeni vuositasolla suhteellisesti alemmalla korkeakouluasteella. Keskiasteen tutkinnon suorittaneiden osuus työttömistä työnhakijoista on kuitenkin selvästi suurin. Keskiasteen tutkinnon suorittaneiden työttömyys nousi 14,9 % viime vuodesta.

Yhtäjaksoisesti yli vuoden työttöminä työnhakijoina olleita oli 1337 henkilöä. Lukumäärä kasvoi viime vuodesta 121 henkilöllä (10 %).

Työvoimapalvelut ja toiminta

TE-toimiston palvelujen piirissä oli kuukauden lopussa yhteensä 2998 henkilöä, eli 3,4 % alueen työvoimasta. Toimenpiteillä sijoitettujen kokonaismäärä laski 220 henkilöllä (-6,8 %) vuotta aikaisemmasta.

Eri sektoreille työllistettyjä oli yhteensä 771 henkilöä, joista 208 työskenteli valtion tai kuntien palveluksessa ja 563 yksityisellä sektorilla.

Työvoimakoulutuksessa oli valmiuksiaan työmarkkinoille parantamassa 652 oppilasta. Työ- ja koulutuskokeilussa oli 185 henkilöä. Valmennuksessa oli 42 henkilöä ja työ-/koulutuskokeilussa 206 henkilöä. Työharjoittelussa oli 126 henkilöä ja vuorotteluvapaasijaisena 196 henkilöä.

Kuntouttavassa työtoiminnassa oli kuukauden lopussa 426 henkilöä. Omaehtoisessa opiskelussa työttömyysetuudella oli 525 henkilöä.

Alkaneita työttömyysjaksoja oli kuukauden aikana 2016 kappaletta. Viime vuoden vastaavaan kuukauteen verrattuna alkaneita jaksoja oli 158 (-7,3 %) vähemmän. Työttömyysjakso päättyi 2081 henkilön kohdalla. Päätyneitä työttömyysjaksoja oli puolestaan 18 (-0,9 %) vähemmän kuin viime vuoden vastaavan kuukauden aikana.

TYÖLLISYYSKILANNE 2013 HELMIKUUN LOPUSSA (I) JA TE-TOIMISTON TOIMINTA HELMIKUUN AIKANA (II)

I	TILANNE KUUKAUDEN LOPUSSA	HELMI-13	HELMI-12	M U U T O S	
				HENK.	%
A.	TYÖNHAKIJAT				
1.	Työttömät työnhakijat	8615	7707	908	11,8
	joista henkilökohtaisesti lomautetut	1293	1115	178	16,0
2.	Lyhennetyllä työviikolla	209	144	65	45,1
3.	Työssä olevat yhteensä	3229	3456	-227	-6,6
	joista yleisillä työmarkkinoilla	2489	2308	181	7,8
	joista työllistettynä	740	1148	-408	-35,5
4.	Työvoiman ulkopuolella	2608	2435	173	7,1
	joista työllistymistä edist.palvelussa	572	0	572	0,0
	joista koulutuksessa	275	0	275	0,0
5.	Työttömyyseläkettä saavat	597	887	-290	-32,7
1-5	Kaikki työnhakijat yhteensä	15258	14629	629	4,3
B	TYÖVOIMAN KYSYNTÄ				
1.	Avoimet työpaikat yhteensä	2588	2269	319	14,1
	joista yli kuukauden avoinna olleet	1307	1259	48	3,8
	joista yli 2 kuukautta avoinna olleet	453	484	-31	-6,4
C	PALVELUISSA				
1.	Valtiolle työllistetyt	19	31	-12	-38,7
2.	Kuntiin työllistetyt	189	217	-28	-12,9
3.	Yksityiselle sektorille työllistetyt	563	635	-72	-11,3
1-3	Työllistetyt yhteensä	771	883	-112	-12,7
4.	Työvoimakoulutuksessa	652	764	-112	-14,7
5.	Valmennuksessa	42	0	42	0,0
6.	Työ-/koulutuskokeilussa	260	0	260	0,0
7.	Työharjoittelussa/työelämävalmennuks.	126	398	-272	-68,3
8.	Vuorotteluvapaasijaisena	196	244	-48	-19,7
9.	Kuntouttavassa työtoiminnassa	426	430	-4	-0,9
10.	Omaehtoisessa opiskelussa	525	499	26	5,2
1-10	Palveluissa yhteensä	2998	3218	-220	-6,8
D.	TYÖTTÖMYYDEN RAKENNE				
1.	Työttömät naiset	3409	3163	246	7,8
2.	Työttömät miehet	5206	4544	662	14,6
3.	Alle 25-vuotiaat työttömät	1328	1155	173	15,0
4.	Yli 50-vuotiaat työttömät	3197	2976	221	7,4
5.	Pitkäaikaistyöttömät	1337	1216	121	10,0
E.	TOIMEENTULOTURVA				
1.	Työttömiä työttömyyskassojen jäseniä	4396	3973	423	10,6
II	TOIMINTA KUUKAUDEN AIKANA				
1.	Työttömät työnhakijat	9991	9004	987	11,0
2.	Muut työnhakijat	6206	6497	-291	-4,5
1-2	Työnhakijat yhteensä	16197	15501	696	4,5
3.	Kuukauden kaikki työpaikat	3975	3971	4	0,1
	Kuukauden uudet työpaikat	1597	1547	50	3,2
	Täyttyneet työpaikat	1359	1679	-320	-19,1
	joista toimiston hakijalla täytt.	165	158	7	4,4
4.	Alkaneet työttömyysjaksot	2016	2174	-158	-7,3
5.	Päättäneet työttömyysjaksot	2081	2099	-18	-0,9
6.	Uudet työllistämiset	126	284	-158	-55,6
7.	Aloittanut työvoimakoulutuksen	131	205	-74	-36,1

Lisätietoja

Etelä-Pohjanmaan elinkeino-, liikenne- ja ympäristökeskus:

Erikoistutkija Timo Takala, puh. +358 295 027 708, etunimi.sukunimi@ely-keskus.fi

Etelä-Pohjanmaan TE-toimisto:

Johtaja Annika Tuovinen, puh. +358 295 046 638, etunimi.sukunimi@te-toimisto.fi

Palvelujohtaja Jukka Huhtiniemi, puh. +358 295 046 549, etunimi.sukunimi@te-toimisto.fi

Palvelujohtaja Leena Tuohimaa-Kari, puh. +358 295 046 637, etunimi.sukunimi@te-toimisto.fi

Palvelujohtaja Maire Makkonen, puh. +358 295 046 588, etunimi.sukunimi@te-toimisto.fi

Lähde: Työ- ja elinkeinoministeriö, työnvälitystilasto

Työnvälitystilaston perusluvut ja työttömien työnhakijoiden osuudet työvoimasta ovat saatavissa ELY-keskuksittain, seutukunnittain ja kunnittain myös [Toimiala Online](#)n vapaasti saatavilla olevista aineistoista, kohdasta Tilastokanta/Työllisyys ja työvoima/Työnvälitystilastot.

Seuraava työllisyyskatsaus julkaistaan 23.4.2013. Sähköiset versiot ovat luettavissa [täällä](#).

NÄKYMIÄ | 2013

TYÖLLISYYSKATSAUS

Etelä-Pohjanmaan elinkeino-, liikenne- ja ympäristökeskus

www.ely-keskus.fi/julkaisut