

Etelä-Pohjanmaan ELY-keskuksen työllisyyskatsaus 2/2012

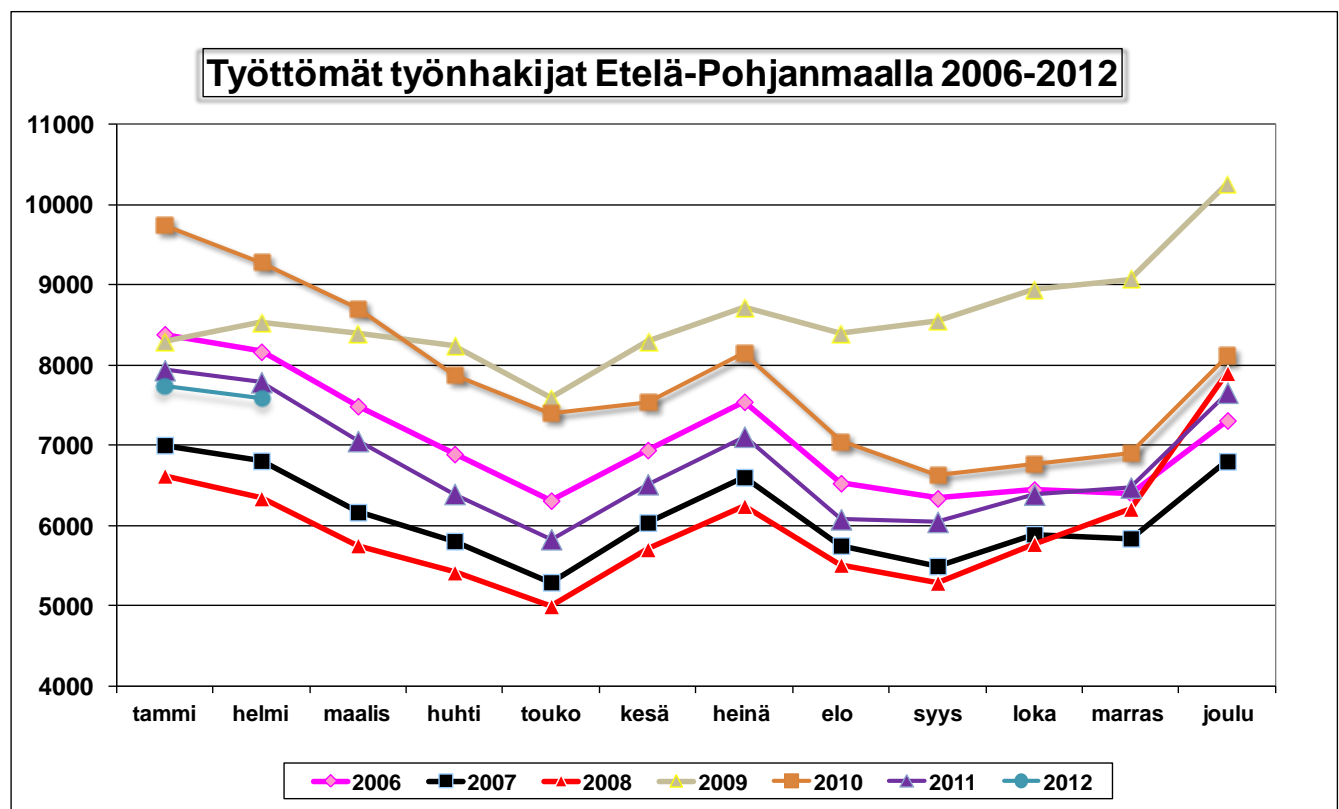
Julkaisuvapaa tiistaina 20.3.2012 klo 9.00

Työttömien työnhakijoiden määrä jatkaa maltillista laskuaan

Etelä-Pohjanmaan työ- ja elinkeinotoimistoissa oli helmikuun lopussa 7599 työtöntä työnhakijaa. Määrä laski edellisen kuukauden lopusta 142 hengellä. Vuoden takaisesta tilanteesta työttömien työnhakijoiden määrä laski 189 hengellä (-2,4 %). Työttömien työnhakijoiden osuus Etelä-Pohjanmaan ELY-keskusalueen¹ työvoimasta oli 8,3 prosenttia. Lukema oli maan kolmanneksi alhaisin.

Henkilökohtaisesti lomautettuna oli 1096 henkilöä, eli 14,4 prosenttia työttömistä työnhakijoista. Henkilökohtaisesti lomautettujen määrä nousi 69 henkilöllä (6,7 %) viime vuoden vastaavasta ajankohdasta.

Koko maassa työttömiä työnhakijoita oli 253 776 henkilöä; työttömien työnhakijoiden osuus työvoimasta oli 9,6 %. Koko maan tasolla työttömien työnhakijoiden määrä laski 2,0 prosenttia viime vuoden vastaavasta ajankohdasta.



¹ Elinkeinot, työvoima, osaaminen ja kulttuuri -vastuualueen tehtäviä hoidetaan Etelä-Pohjanmaan alueella. Liikenne- ja ympäristö- vastuualueiden tehtäviä hoidetaan Etelä-Pohjanmaan, Keski-Pohjanmaan ja Pohjanmaan alueilla.

TYÖTTÖMÄT TYÖNHAKIJAT, 29.2.2012							2/2012	2/2011
ELY-KESKUSALUE	YHTEENSÄ	ILMAN LOM.	LOMAUTETUT	LOMAUTETTUNA % TYÖTTÖMISTÄ	ALLE 25-VUOTIAAT	PITKÄAIKAIS-TYÖTTÖMÄT	TYÖTT. OSUUS TYÖV., % (LOMML.)	TYÖTT. OSUUS TYÖV., % (LOMML.)
UUSIMAA	55773	52769	3004	5,4	5613	13115	6,7	6,9
VARSINAIS-SUOMI	21550	19728	1822	8,5	2609	5183	9,4	10,0
SATAKUNTA	11352	10209	1143	10,1	1486	2934	10,9	11,2
HÄME	19310	17789	1521	7,9	2508	4871	11,0	11,5
PIRKANMAA	25443	23650	1793	7,0	3331	6649	10,5	11,1
KAAKKOIS-SUOMI	18640	17073	1567	8,4	2425	4549	12,8	12,7
ETELÄ-SAVO	8211	7400	811	9,9	1017	1798	12,4	11,8
POHJOIS-SAVO	12841	11508	1333	10,4	1552	3112	11,4	11,7
POHJOIS-KARJALA	10971	10033	938	8,5	1236	2421	14,2	13,6
KESKI-SUOMI	16584	15293	1291	7,8	2310	4499	13,4	13,2
ETELÄ-POHJANMAA	7599	6503	1096	14,4	1142	1195	8,3	8,5
POHJANMAA	8056	7161	895	11,1	1109	1584	6,9	7,0
POHJOIS-POHJANMAA	21057	19089	1968	9,3	3275	4200	11,4	11,5
KAINUU	4784	4407	377	7,9	475	857	12,9	13,7
LAPPI	11045	10269	776	7,0	1484	2078	13,1	12,9
AHVENANMAA(*)	478	460	18	3,8	121	41	3,2	2,9
ULKOMAAT	8	8	0	0,0	1	0	0,0	0,0
KOKO MAA	253 776	233 400	20 376	8,0	31 695	59 107	9,6	9,8

(*) Ahvenanmaa kuuluu Varsinais-Suomen ELY-keskukseen, mutta tilastoidaan erikseen.

Työttömien työnhakijoiden osuuden laskennassa käytettävät työvoimaluvut ovat Tilastokeskuksen työvoimatutkimuksesta (2011).

Etelä-Pohjanmaan ELY-keskusalueen työvoimaluvut vuodelle 2011 ovat (vuosineljänneksittäin): 92 000 (I), 97 000 (II), 92 000 (III), 91 000 (IV)

Työttömät työnhakijat ja avoimet työpaikat ammattiryhmittäin

Vuoden takaiseen tilanteeseen verrattuna työttömien työnhakijoiden määrät laskivat suhteellisesti eniten maa- ja metsätaloustyössä (-10,4 %) ja terveydenhuolto- ja sosiaalialan työssä (-7,3 %). Hienoista kasvua oli kuljetus- ja liikennetyössä (14,4 %) sekä tieteellisessä, teknisessä ja taiteellisessa työssä (5,4 %)

Etelä-Pohjanmaan TE-toimistoissa oli kuukauden aikana yhteensä 3782 avointa työpaikkaa, joista uusia työpaikkoja oli 1446 kappaletta. Avoimien työpaikkojen kokonaismäärä nousi 214 paikalla (6,0 %) viime vuoden vastaavasta ajankohdasta. Avoimista työpaikoista kestoltaan jatkuvia oli 2205 kpl. Väliaikaisia ja tilapäisiä paikkoja oli yhteensä 1577 kpl.

Työvoiman kysyntä oli viime vuoden helmikuuta vireämpää erityisesti kaupallisessa työssä ja palvelutyössä. Maa- ja metsätaloustyössä, teollisessa työssä, sekä tieteellisessä, teknisessä ja taiteellisessa työssä avoimia työpaikkoja oli jonkin verran viime vuotta vähemmän. On kuitenkin huomattava, että varsinkin kausityöpaikkojen hakuajankohdat vaihtelevat vuosittain, mikä vaikeuttaa vertailujen suorittamista.

ETELÄ-POHJANMAA, TYÖTTÖMÄT TYÖNHAKIJAT KUUKAUDEN LOPUSSA JA KUUKAUDEN AIKANA AVOINNA OLLEET TYÖPAIKAT AMMATTIRYHMITÄIN						
AMMATTIRYHMÄ	TYÖTTÖMÄT TYÖNHAKIJAT			AVOIMET TYÖPAIKAT		
	2/2012	1/2012	2/2011	2/2012	1/2012	2/2011
0 TIETEELL., TEKN. JA TAITEELLINEN TYÖ	528	536	501	132	123	164
1 TERVEYDENHUOLTO JA SOSIAALIALA	606	633	654	478	492	440
2 HALLINTO- JA TOIMISTOTYÖ, IT-ALA	651	683	669	438	423	385
3 KAUPALLINEN TYÖ	530	549	562	861	755	655
4 MAA- JA METSÄTALOUSTYÖ	398	403	444	327	34	475
5 KULJETUS JA LIIKENNE	326	319	285	80	56	60
6 RAKENNUSTYÖ	951	944	969	39	22	36
7-8 TEOLLINEN TYÖ	2136	2185	2203	952	732	1055
9 PALVELUTYÖ	703	702	724	475	293	298
X MUUALLA LUOKITTELEMATON TYÖ	770	787	777	0	0	0
YHTEENSÄ	7599	7741	7788	3782	2930	3568

Kuntien ja seutukuntien tilanne

Työttömien työnhakijoiden määrän vuositason kehityksessä oli melko runsaasti vaihtelua. Seinäjoen seutukunnassa tilanne kehittyi edelleen maltillisen suotuisasti, mutta muissa seutukunnissa työttömien työnhakijoiden määrä kohosi hieman. Työttömien työnhakijoiden osuus työvoimasta oli korkein Suupohjassa.

Kuntatason suhteellisessa tarkastelussa työttömien työnhakijoiden määrät laskivat viime vuodesta eniten Karijoella, Kauhavalla ja Ilmajoella. Tilanne heikkeni suhteellisesti eniten Soinissa, Isojoella ja Töysässä.

Maakunnan alimmat työttömien työnhakijoiden osuudet olivat Kauhavalla, Evijärvellä ja Lapualla. Korkeimmat osuudet olivat puolestaan Soinissa, Töysässä ja Ähtärissä.

TYÖTTÖMÄT TYÖNHAKIJAT JA AVOIMET TYÖPAIKAT KUNNITTAIN 29.2.2012

KUNTA/SEUTUKUNTA	TYÖTTÖMÄT TYÖNHAKIJAT KUUKAUDEN LOPUSSA				TYÖ- VOIMA	TYÖTTÖM. OSUUS TYÖVOI- MASTA %	TYÖTTÖMYYDEN RAKENNE (ML. HENK.KOHT. LOMAUTETUT)								AVOIMET TYÖPAIKAT KK LOPUSSA helmikuu 2012
	helmikuu 2012	Muutos helmi-12 tammi-12	Muutos helmi-12 helmi-11	Muutos-% helmi-12 helmi-11			Työttömät naiset %	Alle 25-v. työttömät %	Yli 50-v. työttömät %	Yli vuoden työttömänä %					
ISOJOKI	83	-2	17	25,8	964	8,6	34	41,0	16	19,3	31	37,3	5	6,0	9
KARIJOKI	65	0	-12	-15,6	667	9,7	28	43,1	15	23,1	30	46,2	11	16,9	2
KAUHAJOKI	699	42	47	7,2	6473	10,8	281	40,2	105	15,0	240	34,3	57	8,2	160
TEUVA	248	-8	-3	-1,2	2523	9,8	86	34,7	27	10,9	111	44,8	32	12,9	15
SUUPOHJA	1095	32	49	4,7	10627	10,3	429	39,2	163	14,9	412	37,6	105	9,6	186
ILMAJOKI	419	-11	-39	-8,5	5572	7,5	181	43,2	56	13,4	155	37,0	78	18,6	245
JALASJÄRVI	351	14	22	6,7	3635	9,7	148	42,2	47	13,4	128	36,5	50	14,2	51
KAUHAVA	439	-17	-73	-14,3	7561	5,8	174	39,6	68	15,5	174	39,6	49	11,2	46
KURIKKA	631	-28	-17	-2,6	6550	9,6	260	41,2	87	13,8	270	42,8	84	13,3	127
LAPUA	469	-20	12	2,6	6529	7,2	211	45,0	71	15,1	186	39,7	58	12,4	51
SEINÄJOKI	2430	-75	-141	-5,5	28652	8,5	1051	43,3	416	17,1	799	32,9	533	21,9	974
SEINÄJOEN SEUTUKUNTA	4739	-137	-236	-4,7	58499	8,1	2025	42,7	745	15,7	1712	36,1	852	18,0	1494
ALAVUS	351	4	11	3,2	3936	8,9	148	42,2	43	12,3	149	42,5	63	17,9	89
KUORTANE	139	4	4	3,0	1681	8,3	43	30,9	25	18,0	73	52,5	12	8,6	26
TÖYSÄ	168	0	15	9,8	1387	12,1	67	39,9	23	13,7	65	38,7	17	10,1	227
ÄHTÄRI	297	-16	-17	-5,4	2794	10,6	117	39,4	36	12,1	140	47,1	42	14,1	51
KUUSIOKUNNAT	955	-8	13	1,4	9798	9,7	375	39,3	127	13,3	427	44,7	134	14,0	393
ALAJÄRVI	432	-22	-31	-6,7	4351	9,9	156	36,1	55	12,7	199	46,1	69	16,0	84
EVIJÄRVI	79	6	3	3,9	1181	6,7	23	29,1	13	16,5	37	46,8	10	12,7	4
LAPPAJÄRVI	115	10	2	1,8	1416	8,1	41	35,7	16	13,9	50	43,5	13	11,3	10
SOINI	153	8	32	26,4	955	16,0	59	38,6	27	17,6	63	41,2	19	12,4	4
VIMPELI	139	-16	-2	-1,4	1411	9,9	55	39,6	9	6,5	76	54,7	14	10,1	94
JÄRVISEUTU	918	-14	4	0,4	9314	9,9	334	36,4	120	13,1	425	46,3	125	13,6	196

Tilaston sisältö:

Tilastossa on avoimet työpaikat työpaikan sijaintikunnan ja työttömät työnhakijat asuinkunnan mukaan laskentapäivänä.

Kuntakohtaiset työvoimaluvut ovat Tilastokeskuksen työssäkäyntitilastosta (2010).

.. = tietoa ei ole saatu, se on liian epävarma esitettäväksi tai se on salassapitosäännön alainen

TYÖTTÖMÄT TYÖNHAKIJAT JA AVOIMET TYÖPAIKAT ETELÄ-POHJANMAAN TE-TOIMISTOISSA

TYÖ- JA ELINKEINO-TOIMISTO	TYÖTTÖMÄT TYÖNHAKIJAT KUUKAUDEN LOPUSSA			TYÖTTÖM. OSUUS TYÖVOIMASTA %	TYÖTTÖMYYDEN RAKENNE						AVOIMET TYÖPAIKAT	
	helmikuu 2012	Muutos helmi-12 tammi-12	Muutos helmi-12 helmi-11		Työttömät naiset %	Alle 25-v. työttömät %	Yli 50-v. työttömät %	Yli vuoden työttömänä %		Kk:n kaikki työpaikat	Kk:n uudet työpaikat	
SEINÄJOEN SEUTU	3815	-98	-174	8,6	1634 42,8	604 15,8	1342 35,2	741 19,4	2445	883		
JÄRVISEUTU	892	-27	-14	9,6	330 37,0	113 12,7	417 46,7	127 14,2	222	196		
KUUSIOKUNNAT	953	-7	5	9,7	377 39,6	126 13,2	429 45,0	134 14,1	428	123		
SUUPOHJA	1033	27	49	9,7	402 38,9	157 15,2	379 36,7	90 8,7	203	165		
HÄRMÄNMAA (*)	906	-37	-55	6,4	382 42,2	142 15,7	361 39,8	103 11,4	484	79		
ETELÄ-POHJANMAA	7599	-142	-189	8,3	3125 41,1	1142 15,0	2928 38,5	1195 15,7	3782	1446		

(*) Härmänmaan työ- ja elinkeinotoimiston toiminta-alueen muodostavat Kauhava ja Lapua.

TE-toimistojen luvut poikkeavat myös kunnittain yhteenlasketuista luvuista, sillä henkilö voi olla toimistossa työnhakijana vaikkei asuisikaan toimiston alueen kunnissa.

Työttömyyden rakenne

Naispuolisten työttömien työnhakijoiden lukumäärä (3125) laski vuoden aikana 113 henkilöllä (-3,5 %). Työttömänä työnhakijoina olevien miesten määrä (4474) laski vuoden aikana 76 hengellä, eli 1,7 prosentilla.

Alle 25-vuotiaita työttömiä työnhakijoita oli 1142 henkeä. Nuorisotyöttömien määrä laski viime vuoden vastaavasta ajankohdasta 6 hengellä (0,5 %).

Yli 50-vuotiaiden työttömien työnhakijoiden määrä (2928) nousi 4 hengellä (0,1 %) vuoden takaisesta tasosta.

Yhtäjaksoisesti yli vuoden työttöminä työnhakijoina olleita oli 1195 henkilöä. Lukumäärä laski viime vuodesta 33 henkilöllä (-2,7 %).

Toimenpiteet ja toiminta

Koulutus- ja työllistämistukitoimenpiteiden piirissä oli kuukauden lopussa yhteensä 3198 henkilöä, eli 3,5 % alueen laskennallisesta työvoimasta. Toimenpiteillä sijoitettujen kokonaismäärä laski 11 henkilöllä (-0,3 %) vuotta aikaisemmasta.

Työllistämistukitoimenpiteillä sijoitettuja oli yhteensä 875 henkilöä. Sijoitetuista noin 28 % työskenteli valtion tai kuntien palveluksessa ja 72 % yksityisellä sektorilla.

Työvoimakoulutuksessa oli valmiuksiaan työmarkkinoille parantamassa 758 oppilasta. Työmarkkinatuetussa harjoittelussa oli 394 ja vuorottelupaikkaan työllistettyä 243 henkilöä.

Kuntouttavassa työtoiminnassa oli kuukauden lopussa 430 henkilöä. Omaehtoisessa opiskelussa työttömyysetuudella oli 498 henkilöä.

Alkaneita työttömyysjaksoja oli kuukauden aikana 2142 kappaletta. Työttömyysjakso päättyi 2077 henkilön kohdalla. Täyttyneitä työpaikkoja oli 1533 kappaletta, joista noin 9,1 prosenttia täytettiin TE-toimiston hakijalla. Täyttyneissä työpaikoissa oli paljon määräaikaista kesätyöpaikkoja.

TYÖLLISYYSTILANNE 2012 HELMIKUUN LOPUSSA (I) JA TE-TOIMISTOJEN TOIMINTA HELMIKUUN AIKANA (II)

I	TILANNE KUUKAUDEN LOPUSSA	HELMI-12	HELMI-11	M U U T O S	
				HENK.	%
A.	TYÖNHAKIJAT				
1.	Työttömät työnhakijat	7599	7788	-189	-2,4
	joista henkilökohtaisesti lomautetut	1096	1027	69	6,7
2.	Lyhennetyllä työviikolla	141	147	-6	-4,1
3.	Työssä olevat yhteensä	3429	3855	-426	-11,1
	joista yleisillä työmarkkinoilla	2293	2582	-289	-11,2
	joista tukitoimenpiteillä sijoitetut	1136	1273	-137	-10,8
4.	Työvoiman ulkopuolella	2426	2456	-30	-1,2
5.	Työttömyyseläkettä saavat	874	1094	-220	-20,1
1-5	Kaikki työnhakijat yhteensä	14469	15340	-871	-5,7
B.	TYÖVOIMAN KYSYNTÄ				
1.	Avoimet työpaikat yhteensä	2255	2382	-127	-5,3
	joista yli kuukauden avoinna olleet	1264	1202	62	5,2
	joista yli 2 kuukautta avoinna olleet	475	74	401	541,9
C.	TOIMENPITEILLÄ SIJOITETUT				
1.	Valtiolle sijoitetut	31	45	-14	-31,1
2.	Kuntiin sijoitetut	214	205	9	4,4
3.	Yksityiselle sektorille sijoitetut	630	745	-115	-15,4
1-3	Työllistämistukitoimenpiteillä yht.	875	995	-120	-12,1
4.	Työvoimakoulutuksessa	758	869	-111	-12,8
5.	Työharjoittelussa/työelämävalmennuks.	394	446	-52	-11,7
6.	Vuorottelupaikkaan työllistettynä	243	192	51	26,6
7.	Kuntouttavassa työtoiminnassa	430	387	43	11,1
8.	Omaehtoisessa opiskelussa	498	320	178	55,6
1-8	Toimenpiteillä yhteensä	3198	3209	-11	-0,3
D.	TYÖTTÖMYYDEN RAKENNE				
1.	Työttömät naiset	3125	3238	-113	-3,5
2.	Työttömät miehet	4474	4550	-76	-1,7
3.	Alle 25-vuotiaat työttömät	1142	1148	-6	-0,5
4.	Yli 50-vuotiaat työttömät	2928	2924	4	0,1
5.	Pitkäaikaistyöttömät	1195	1228	-33	-2,7
E.	TOIMEENTULOTURVA				
1.	Työttömyyskassojen jäsenet	3893	3987	-94	-2,4
II	TOIMINTA KUUKAUDEN AIKANA				
1.	Työttömät työnhakijat	8881	9077	-196	-2,2
2.	Muut työnhakijat	6450	7110	-660	-9,3
1-2	Työnhakijat yhteensä	15331	16187	-856	-5,3
3.	Kuukauden kaikki työpaikat	3782	3568	214	6,0
	Kuukauden uudet työpaikat	1446	1513	-67	-4,4
	Täyttyneet työpaikat	1533	1202	331	27,5
	joista toimiston hakijalla täytt.	139	230	-91	-39,6
4.	Alkaneet työttömyysjaksot	2142	2283	-141	-6,2
5.	Päättäneet työttömyysjaksot	2077	2767	-690	-24,9
6.	Uudet sijoitukset tukitoimenpiteillä	284	322	-38	-11,8
7.	Aloittanut työvoimakoulutuksen	201	196	5	2,6

Lisätietoja

Etelä-Pohjanmaan elinkeino-, liikenne- ja ympäristökeskus:

Erikoistutkija Timo Takala, puh. +358 50 396 7672, etunimi.sukunimi@ely-keskus.fi

Härmänmaan työ- ja elinkeinotoimisto:

Johtaja Leena Tuohimaa-Kari, puh. +358 10 604 6270, etunimi.sukunimi@te-toimisto.fi

Järviseudun työ- ja elinkeinotoimisto:

Johtaja Maire Makkonen, puh. +358 10 604 0060, etunimi.sukunimi@te-toimisto.fi

Kuusiokuntien työ- ja elinkeinotoimisto:

Johtaja Jukka Huhtiniemi, puh. +358 10 194 092, etunimi.sukunimi@te-toimisto.fi

Seinäjoen seudun työ- ja elinkeinotoimisto:

Johtaja Annika Tuovinen, puh. +358 50 396 3200, etunimi.sukunimi@te-toimisto.fi

Suupohjan työ- ja elinkeinotoimisto:

Johtaja Jari Linna, puh. +358 10 604 6170, etunimi.sukunimi@te-toimisto.fi

Seuraava työllisyyskatsaus julkaistaan 24.4.2012. Sähköiset versiot ovat luettavissa [täällä](#).

NÄKYMIÄ HELMIKUUN | 2012

TYÖLLISYYSKATSAUS 2/2012

Etelä-Pohjanmaan elinkeino-, liikenne- ja ympäristökeskus

www.ely-keskus.fi/julkaisut