



# Etelä-Pohjanmaan työllisyyskatsaus 1/2013

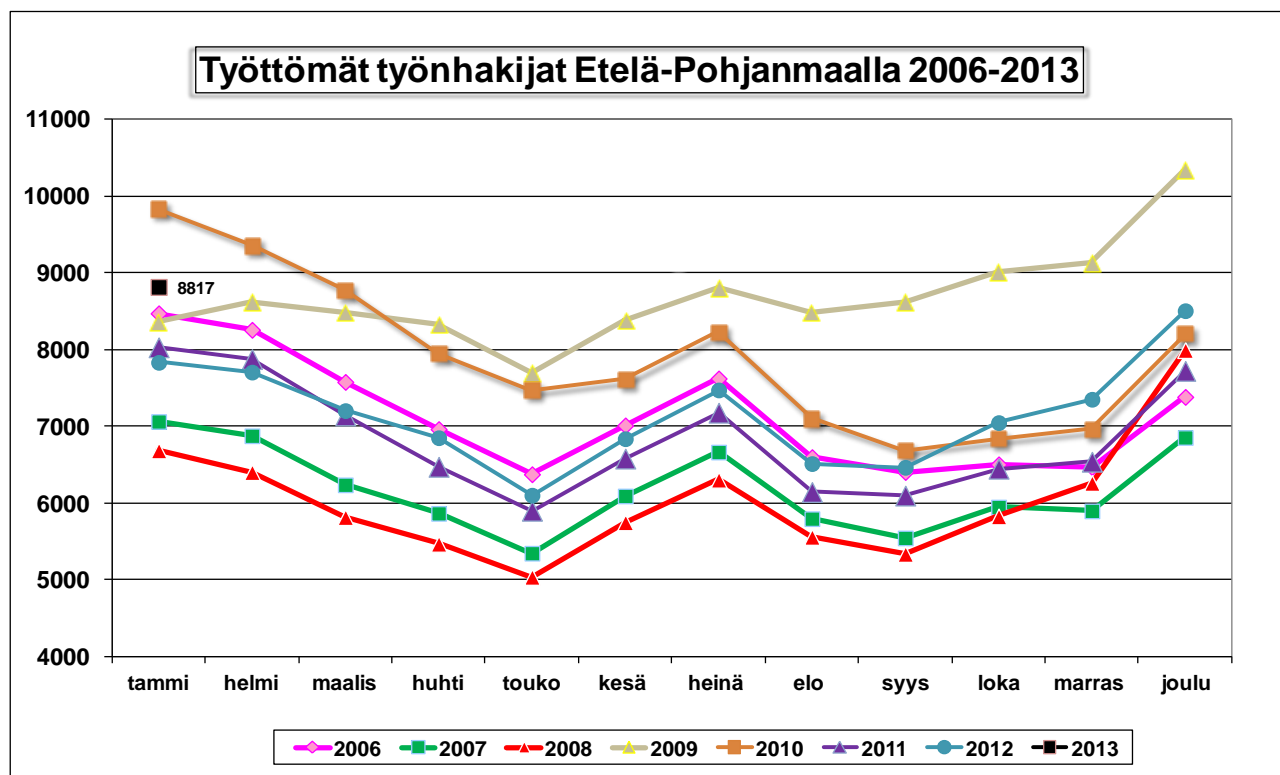
Julkaisuvapaa tiistaina 26.2.2013 klo 9:00

## Työttömien työnhakijoiden määrä kasvoi 12,5 % viime vuodesta

Etelä-Pohjanmaalla oli tammikuun lopussa yhteensä 8817 työtöntä työnhakijaa<sup>1</sup>. Määrä nousi edellisen kuukauden lopusta 310 hengellä. Vuoden takaisesta tilanteesta työttömien työnhakijoiden määrä nousi 983 hengellä (12,5 %). Työttömien työnhakijoiden osuus Etelä-Pohjanmaan ELY-keskusalueen<sup>2</sup> työvoimasta oli 9,9 prosenttia. Lukema oli maan kolmanneksi alhaisin Pohjanmaan ja Uudenmaan ELY-keskusalueiden jälkeen.

Henkilökohtaisesti lomautettuna oli 1265 henkilöä, eli 14,3 prosenttia työttömistä työnhakijoista. Henkilökohtaisesti lomautettujen määrä nousi 204 henkilöllä (30,7 %) viime vuoden vastaavasta ajankohdasta.

Koko maassa työttömiä työnhakijoita oli 292 487 henkilöä; työttömien työnhakijoiden osuus työvoimasta oli 11,2 prosenttia. Koko maan tasolla työttömien työnhakijoiden määrä nousi 13,2 prosenttia viime vuoden vastaavasta ajankohdasta.



<sup>1</sup> Tilastointitavassa on tapahtunut muutos. Työllisyyskatsauksen kaikki tilastotiedot ovat jatkossa kuntapohjaisia. ELY-keskusalueita kuvaavat tilastot eivät ole vertailukelpoisia suhteessa aikaisemmin julkaistuihin työllisyyskatsauksiin.

<sup>2</sup> Elinkeinot, työvoima, osaaminen ja kulttuuri -vastuualueen tehtäviä hoidetaan Etelä-Pohjanmaan alueella. Liikenne- ja ympäristö-vastuualueiden tehtäviä hoidetaan Etelä-Pohjanmaan, Keski-Pohjanmaan ja Pohjanmaan alueilla.

## TYÖTTÖMÄT TYÖNHAKIJAT, 31.1.2013

ELY-KESKUSALUE	TYÖVOIMA	TYÖTTÖMÄT YHTEENSÄ	ILMAN LOM.	LOMAU- TETUT	LOMAUTETTUNA % TYÖTTÖMISTÄ	ALLE 25-VUOTIAAT	YLI 50-VUOTIAAT	PITKÄAIKAIS- TYÖTTÖMÄT	1/2013	1/2012
									TYÖTTÖMIEN OSUUS TYÖNHAK.	TYÖTTÖMIEN OSUUS TYÖNHAK.
UUSIMAA	812303	65667	62012	3655	5,6	7135	23073	14811	8,1	7,0
VARSINAIS-SUOMI	226680	26241	23482	2759	10,5	3332	9309	5570	11,6	9,8
SATAKUNTA	104229	12765	11419	1346	10,5	1792	5346	3124	12,2	11,0
HÄME	178987	21955	20141	1814	8,3	2996	8706	5268	12,3	10,9
PIRKANMAA	240044	30524	28124	2400	7,9	4183	10489	8671	12,7	10,9
KAAKKOIS-SUOMI	143935	20114	18394	1720	8,6	2820	8363	4994	14,0	13,1
ETELÄ-SAVO	68234	8813	7957	856	9,7	1144	4024	2024	12,9	12,2
POHJOIS-SAVO	112892	14352	12629	1723	12,0	1929	5834	3446	12,7	11,8
POHJOIS-KARJALA	74322	12196	11222	974	8,0	1541	5199	2987	16,4	15,2
KESKI-SUOMI	128356	18923	17302	1621	8,6	2856	7245	4899	14,7	13,1
ETELÄ-POHJANMAA	88690	8817	7552	1265	14,3	1478	3200	1382	9,9	8,9
POHJANMAA	117357	8753	7750	1003	11,5	1308	3215	1729	7,5	7,0
POHJOIS-POHJANMAA	182198	24774	22506	2268	9,2	3961	7684	5104	13,6	11,9
KAINUU	35730	5537	5010	527	9,5	691	2513	996	15,5	13,9
LAPPI	82289	12392	11416	976	7,9	1733	5188	2470	15,1	13,8
AHVENANMAA(*)	14379	580	550	30	5,2	145	152	54	4,0	3,5
ULKOMAAT	0	84	67	17	0,0	4	20	12	0,0	0,0
<b>KOKO MAA</b>	<b>2 610 625</b>	<b>292 487</b>	<b>267 533</b>	<b>24 954</b>	<b>8,5</b>	<b>39 048</b>	<b>109 560</b>	<b>67 541</b>	<b>11,2</b>	<b>10,0</b>

(\*) Ahvenanmaa kuuluu Varsinais-Suomen ELY-keskukseen, mutta tilastoidaan erikseen.

Työttömien työnhakijoiden osuuden laskennassa käytettävät työvoimaluvut ovat Tilastokeskuksen työssäkäyntitilastosta (2011).

## Työttömät työnhakijat ja avoimet työpaikat

Vuoden takaiseen tilanteeseen verrattuna työttömien työnhakijoiden lukumäärä nousi kaikissa pääammattiryhmissä. Hakijamäärät kasvoivat suhteellisesti eniten rakennusalan työssä (16 %) ja teollisessa työssä (14,9 %).

Ikäryhmittäin tarkasteltuna tilanne heikkeni suhteellisesti eniten 30–34 –vuotiaiden osalta. Myös nuorten osalta työttömyyden suhteellinen ja määrällinen kasvu olivat huomattavia.

Koulutusasteen osalta tilanne heikkeni vuositasolla suhteellisesti eniten ryhmässä, jossa koulutusastetta ei voida luotettavasti määrittellä. Myös ylemmällä korkeakouluasteella muutos heikompaan oli huomattava. Keskiasteen tutkinnon suorittaneiden osuus työttömistä työnhakijoista on kuitenkin selvästi suurin. Keskiasteen tutkinnon suorittaneiden työttömyys nousi 16,4 % viime vuodesta.

Etelä-Pohjanmaan TE-toimistossa oli kuukauden aikana yhteensä 3135 avointa työpaikkaa, joista kuukauden aikana avoimeksi ilmoitettuja uusia työpaikkoja oli 1223 kappaletta. Avoimien työpaikkojen kokonaismäärä laski 184 paikalla (-5,5 %) viime vuoden vastaavasta ajankohdasta. Avoinna olleista työpaikoista kestoiltaan jatkuvia (kesto yli 3kk) oli 2484 kpl. Väliaikaisia ja tilapäisiä paikkoja oli yhteensä 651 kpl.

Työvoiman kysyntä oli jonkin verran viime vuotta vireämpää rakennusalan työssä, maa- ja metsätaloustyössä, teollisessa työssä sekä tieteellisessä, teknisessä ja taiteellisessa työssä. Avoinna olleiden työpaikkojen lukumäärä väheni suhteellisesti eniten kuljetus- ja liikennetyössä sekä hallinto- ja toimistotyössä.

## TYÖTTÖMÄT TYÖNHAKIJAT KUUKAUDEN LOPUSSA

AMMATTIRYHMÄ	1/2013	12/2012	Muutos	Muutos-%	1/2012	Muutos	Muutos-%
0 Tieteellinen, tekninen ja taiteellinen työ	604	604	0	0,0	540	64	11,9
1 Terveystieteiden ja sosiaali- ja terveysalan työ	676	674	2	0,3	644	32	5,0
2 Hallinto- ja toimistotyö, IT-alan työ	775	750	25	3,3	685	90	13,1
3 Kaupallinen työ	631	592	39	6,6	554	77	13,9
4 Maa- ja metsätaloustyö	447	424	23	5,4	415	32	7,7
5 Kuljetus ja liikenne	361	360	1	0,3	322	39	12,1
6 Rakennus- ja kaivosalan työ	1108	1001	107	10,7	955	153	16,0
7-8 Teollinen työ	2555	2537	18	0,7	2223	332	14,9
9 Palvelutyö	790	760	30	3,9	709	81	11,4
X luokittelematon työ	870	805	65	8,1	787	83	10,5
<b>YHTEENSÄ</b>	<b>8817</b>	<b>8507</b>	<b>310</b>	<b>3,6</b>	<b>7834</b>	<b>983</b>	<b>12,5</b>
IKÄRYHMÄ	1/2013	12/2012	Muutos	Muutos-%	1/2012	Muutos	Muutos-%
15-19 -vuotta	281	291	-10	-3,4	244	37	15,2
20-24 -vuotta	1197	969	228	23,5	992	205	20,7
25-29 -vuotta	979	988	-9	-0,9	811	168	20,7
30-34 -vuotta	822	773	49	6,3	679	143	21,1
35-39 -vuotta	704	708	-4	-0,6	599	105	17,5
40-44 -vuotta	747	743	4	0,5	714	33	4,6
45-49 -vuotta	887	889	-2	-0,2	796	91	11,4
50-54 -vuotta	993	980	13	1,3	875	118	13,5
55-59 -vuotta	1205	1176	29	2,5	1230	-25	-2,0
yli 60 -vuotta	1002	990	12	1,2	894	108	12,1
<b>YHTEENSÄ</b>	<b>8817</b>	<b>8507</b>	<b>310</b>	<b>3,6</b>	<b>7834</b>	<b>983</b>	<b>12,5</b>
KOULUTUSASTE	1/2013	12/2012	Muutos	Muutos-%	1/2012	Muutos	Muutos-%
Alempi perusaste	1027	1027	0	0,0	1095	-68	-6,2
Ylempi perusaste	1608	1508	100	6,6	1384	224	16,2
Keskisaste	4725	4567	158	3,5	4058	667	16,4
Alin korkea-aste	663	629	34	5,4	625	38	6,1
Alempi korkeakouluaste	488	474	14	3,0	427	61	14,3
Ylempi korkeakouluaste + tutkijakoulutus	160	161	-1	-0,6	131	29	22,1
koulutusaste tuntematon	146	141	5	3,5	114	32	28,1
<b>YHTEENSÄ</b>	<b>8817</b>	<b>8507</b>	<b>310</b>	<b>3,6</b>	<b>7834</b>	<b>983</b>	<b>12,5</b>
AVOINNA OLLEET TYÖPAIKAT KUUKAUDEN AIKANA							
AMMATTIRYHMÄ	1/2013	12/2012	Muutos	Muutos-%	1/2012	Muutos	Muutos-%
0 Tieteellinen, tekninen ja taiteellinen työ	119	110	9	8,2	114	5	4,4
1 Terveystieteiden ja sosiaali- ja terveysalan työ	442	266	176	66,2	500	-58	-11,6
2 Hallinto- ja toimistotyö, IT-alan työ	365	320	45	14,1	431	-66	-15,3
3 Kaupallinen työ	866	658	208	31,6	902	-36	-4,0
4 Maa- ja metsätaloustyö	43	8	35	437,5	38	5	13,2
5 Kuljetus ja liikenne	38	19	19	100,0	65	-27	-41,5
6 Rakennus- ja kaivosalan työ	25	22	3	13,6	17	8	47,1
7-8 Teollinen työ	797	696	101	14,5	740	57	7,7
9 Palvelutyö	440	293	147	50,2	512	-72	-14,1
X luokittelematon työ							
<b>YHTEENSÄ</b>	<b>3135</b>	<b>2392</b>	<b>743</b>	<b>31,1</b>	<b>3319</b>	<b>-184</b>	<b>-5,5</b>

## Kuntien ja seutukuntien tilanne

Työttömien työnhakijoiden määrä kasvoi viime vuoden vastaavaan ajankohtaan verrattuna kaikissa seutukunnissa. Muutos heikompaan oli suhteellisesti voimakkainta Seinäjoen seutukunnassa. Työttömien työnhakijoiden osuus työvoimasta oli korkein Järviseudun seutukunnassa.

Työttömien työnhakijoiden määrä laski viime vuodesta ainoastaan Soinissa. Muissa kunnista tilanne kehittyi heikompaan suuntaan. Tilanne heikkeni suhteellisesti eniten Vimpelissä ja Evijärvellä.

Maakunnan alimmat työttömien työnhakijoiden osuudet olivat Kauhavalla, Evijärvellä ja Lapualla. Korkeimmat osuudet olivat puolestaan Soinissa, Vimpelissä, Alajärvellä ja Ähtärisä.

TYÖTTÖMÄT TYÖNHAKIJAT JA AVOIMET TYÖPAIKAT KUNNITTAIN															
KUNTA/SEUTUKUNTA	TYÖTTÖMÄT TYÖNHAKIJAT KUUKAUDEN LOPUSSA				TYÖ- VOIMA	TYÖTTÖM. OSUUS TYÖVOI- MASTA %	TYÖTTÖMYYDEN RAKENNE (ML. HENK.KOHT. LOMAUTETUT)								AVOIMET TYÖPAIKAT KK LOPUSSA tammikuu 2013
	tammikuu 2013	Muutos tammi-13 joulu-12	Muutos tammi-13 tammi-12	Muutos-% tammi-13 tammi-12			Työttömät naiset %	Alle 25-v. työttömät %	Yli 50-v. työttömät %	Yli vuoden työttömänä %					
ISOJOKI	94	-6	9	10,6	963	9,8	39	41,5	18	19,1	40	42,6	7	7,4	2
KARJOKI	71	5	6	9,2	690	10,3	32	45,1	14	19,7	27	38,0	10	14,1	1
KAUHAJOKI	731	-13	74	11,3	6478	11,3	305	41,7	113	15,5	266	36,4	77	10,5	80
TEUVA	265	10	9	3,5	2473	10,7	107	40,4	33	12,5	121	45,7	44	16,6	11
<b>SUUPOHJA</b>	<b>1161</b>	<b>-4</b>	<b>98</b>	<b>9,2</b>	<b>10604</b>	<b>10,9</b>	<b>483</b>	<b>41,6</b>	<b>178</b>	<b>15,3</b>	<b>454</b>	<b>39,1</b>	<b>138</b>	<b>11,9</b>	<b>94</b>
ILMAJOKI	502	21	72	16,7	5620	8,9	180	35,9	79	15,7	172	34,3	78	15,5	23
JALASJÄRVI	369	0	32	9,5	3651	10,1	144	39,0	60	16,3	145	39,3	54	14,6	8
KAUHAVA	500	18	44	9,6	7572	6,6	207	41,4	81	16,2	186	37,2	53	10,6	443
KURIKKA	759	-4	100	15,2	6485	11,7	291	38,3	122	16,1	275	36,2	104	13,7	20
LAPUA	526	8	37	7,6	6562	8,0	224	42,6	80	15,2	219	41,6	73	13,9	34
SEINÄJOKI	2917	188	412	16,4	29215	10,0	1226	42,0	558	19,1	870	29,8	586	20,1	1360
<b>SEINÄJOEN SEUTUKUNTA</b>	<b>5573</b>	<b>231</b>	<b>697</b>	<b>14,3</b>	<b>59105</b>	<b>9,4</b>	<b>2272</b>	<b>40,8</b>	<b>980</b>	<b>17,6</b>	<b>1867</b>	<b>33,5</b>	<b>948</b>	<b>17,0</b>	<b>1888</b>
ALAVUS	550	61	35	6,8	5303	10,4	203	36,9	90	16,4	206	37,5	83	15,1	244
KUORTANE	146	8	11	8,1	1662	8,8	55	37,7	22	15,1	61	41,8	24	16,4	14
ÄHTÄRI	334	12	21	6,7	2792	12,0	115	34,4	57	17,1	149	44,6	47	14,1	59
<b>KUUSIOKUNNAT</b>	<b>1030</b>	<b>81</b>	<b>67</b>	<b>7,0</b>	<b>9757</b>	<b>10,6</b>	<b>373</b>	<b>36,2</b>	<b>169</b>	<b>16,4</b>	<b>416</b>	<b>40,4</b>	<b>154</b>	<b>15,0</b>	<b>317</b>
ALAJÄRVI	508	-12	54	11,9	4244	12,0	179	35,2	78	15,4	221	43,5	70	13,8	25
EVIJÄRVI	88	-10	15	20,5	1194	7,4	32	36,4	9	10,2	37	42,0	12	13,6	4
LAPPAJÄRVI	124	13	19	18,1	1426	8,7	40	32,3	15	12,1	62	50,0	15	12,1	15
SOINI	143	5	-2	-1,4	957	14,9	43	30,1	24	16,8	61	42,7	20	14,0	2
VIMPELI	190	6	35	22,6	1403	13,5	73	38,4	25	13,2	82	43,2	25	13,2	33
<b>JÄRVISEUTU</b>	<b>1053</b>	<b>2</b>	<b>121</b>	<b>13,0</b>	<b>9224</b>	<b>11,4</b>	<b>367</b>	<b>34,9</b>	<b>151</b>	<b>14,3</b>	<b>463</b>	<b>44,0</b>	<b>142</b>	<b>13,5</b>	<b>79</b>
<b>ETELÄ-POHJANMAA</b>	<b>8817</b>	<b>310</b>	<b>983</b>	<b>12,5</b>	<b>88690</b>	<b>9,9</b>	<b>3495</b>	<b>39,6</b>	<b>1478</b>	<b>16,8</b>	<b>3200</b>	<b>36,3</b>	<b>1382</b>	<b>15,7</b>	<b>2378</b>

### Tilaston sisältö:

Tilastossa on avoimet työpaikat työpaikan sijaintikunnan ja työttömät työnhakijat asuinkunnan mukaan laskentapäivänä.

Kuntakohtaiset työvoimaluvut ovat Tilastokeskuksen työssäkäyntitilastosta (2011).

.. = tietoa ei ole saatu, se on liian epävarma esitettäväksi tai se on salassapitosäännön alainen

## Työttömyyden rakenne

Naispuolisten työttömien työnhakijoiden lukumäärä (3495) nousi vuoden aikana 290 henkilöllä (9 %). Työttömänä työnhakijoina olevien miesten määrä (5322) nousi vuoden aikana 693 hengellä, eli 15 prosentilla.

Alle 25-vuotiaita työttömiä työnhakijoita oli 1478 henkeä. Nuorisotyöttömien määrä kohosi viime vuoden vastaava ajankohdasta 242 hengellä (19,6 %).

Yli 50-vuotiaiden työttömien työnhakijoiden määrä (3200) nousi 201 hengellä (6,7 %) vuoden takaisesta tasosta.

Yhtäjaksoisesti yli vuoden työttöminä työnhakijoina olleita oli 1382 henkilöä. Lukumäärä kasvoi viime vuodesta 199 henkilöllä (16,8 %).

## Työvoimapalvelut ja toiminta

TE-toimiston palvelujen piirissä oli kuukauden lopussa yhteensä 2880 henkilöä, eli 3,2 % alueen työvoimasta. Toimenpiteillä sijoitettujen kokonaismäärä laski 216 henkilöllä (-7 %) vuotta aikaisemmasta.

Eri sektoreille työllistettyjä oli yhteensä 736 henkilöä, joista 200 työskenteli valtion tai kuntien palveluksessa ja 536 yksityisellä sektorilla.

Työvoimakoulutuksessa oli valmiuksiaan työmarkkinoille parantamassa 605 oppilasta. Työ- ja koulutuskokeilussa oli 185 henkilöä. Työharjoittelussa oli 226 henkilöä ja vuorotteluvapaasijaisena 200 henkilöä.

Kuntouttavassa työtoiminnassa oli kuukauden lopussa 405 henkilöä. Omaehtoisessa opiskelussa työttömyysetuudella oli 523 henkilöä.

Alkaneita työttömyysjaksoja oli kuukauden aikana 2951 kappaletta. Viime vuoden vastaavaan kuukauteen verrattuna alkaneita jaksoja oli 40 (1,4 %) enemmän. Työttömyysjakso päättyi 2603 henkilön kohdalla. Päättyneitä työttömyysjaksoja oli puolestaan 252 (-8,8 %) vähemmän kuin viime vuoden vastaavan kuukauden aikana.

**TYÖLLISYYSKILANNE 2013 TAMMIKUUN LOPUSSA (I) JA TE-TOIMISTON TOIMINTA  
TAMMIKUUN AIKANA (II)**

I	TILANNE KUUKAUDEN LOPUSSA	TAMMI-13	TAMMI-12	M U U T O S	
				HENK.	%
A.	TYÖNHAKIJAT				
1.	Työttömät työnhakijat	8817	7834	983	12,5
	joista henkilökohtaisesti lomautetut	1265	968	297	30,7
2.	Lyhennetyllä työviikolla	218	132	86	65,2
3.	Työssä olevat yhteensä	3298	3380	-82	-2,4
	joista yleisillä työmarkkinoilla	2468	2236	232	10,4
	joista työllistettynä	830	1144	-314	-27,4
4.	Työvoiman ulkopuolella	2455	2299	156	6,8
	joista työllistymistä edist.palvelussa	380	0	380	0,0
	joista koulutuksessa	148	0	148	0,0
5.	Työttömyyseläkettä saavat	624	914	-290	-31,7
1-5	Kaikki työnhakijat yhteensä	15412	14559	853	5,9
B.	TYÖVOIMAN KYSYNTÄ				
1.	Avoimet työpaikat yhteensä	2378	2471	-93	-3,8
	joista yli kuukauden avoinna olleet	1537	877	660	75,3
	joista yli 2 kuukautta avoinna olleet	64	392	-328	-83,7
C.	PALVELUISSA				
1.	Valtiolle työllistetyt	19	30	-11	-36,7
2.	Kuntiin työllistetyt	181	216	-35	-16,2
3.	Yksityiselle sektorille työllistetyt	536	641	-105	-16,4
1-3	Työllistetyt yhteensä	736	887	-151	-17,0
4.	Työvoimakoulutuksessa	605	631	-26	-4,1
5.	Valmennuksessa	0	0	0	0,0
6.	Työ-/koulutuskokeilussa	185	0	185	0,0
7.	Työharjoittelussa/työelämävalmennuks.	226	405	-179	-44,2
8.	Vuorotteluvapaasijaisena	200	250	-50	-20,0
9.	Kuntouttavassa työtoiminnassa	405	422	-17	-4,0
10.	Omaehtoisessa opiskelussa	523	501	22	4,4
1-10	Palveluissa yhteensä	2880	3096	-216	-7,0
D.	TYÖTTÖMYYDEN RAKENNE				
1.	Työttömät naiset	3495	3205	290	9,0
2.	Työttömät miehet	5322	4629	693	15,0
3.	Alle 25-vuotiaat työttömät	1478	1236	242	19,6
4.	Yli 50-vuotiaat työttömät	3200	2999	201	6,7
5.	Pitkäaikaistyöttömät	1382	1183	199	16,8
E.	TOIMEENTULOTURVA				
1.	Työttömiä työttömyyskassojen jäseniä	4463	3984	479	12,0
<b>II</b>	<b>TOIMINTA KUUKAUDEN AIKANA</b>				
1.	Työttömät työnhakijat	10639	9800	839	8,6
2.	Muut työnhakijat	6027	6086	-59	-1,0
1-2	Työnhakijat yhteensä	16666	15886	780	4,9
3.	Kuukauden kaikki työpaikat	3135	3319	-184	-5,5
	Kuukauden uudet työpaikat	1223	2090	-867	-41,5
	Täyttyneet työpaikat	704	882	-178	-20,2
	joista toimiston hakijalla täytt.	176	256	-80	-31,2
4.	Alkaneet työttömyysjaksot	2951	2911	40	1,4
5.	Päättyneet työttömyysjaksot	2603	2855	-252	-8,8
6.	Uudet työllistämiset	162	435	-273	-62,8
7.	Aloittanut työvoimakoulutuksen	63	149	-86	-57,7

## Lisätietoja

### **Etelä-Pohjanmaan elinkeino-, liikenne- ja ympäristökeskus:**

Erikoistutkija Timo Takala, puh. +358 295 027 708, etunimi.sukunimi@ely-keskus.fi

### **Etelä-Pohjanmaan TE-toimisto:**

Johtaja Annika Tuovinen, puh. +358 295 046 638, etunimi.sukunimi@te-toimisto.fi

Palvelujohtaja Jukka Huhtiniemi, puh. +358 295 046 549, etunimi.sukunimi@te-toimisto.fi

Palvelujohtaja Leena Tuohimaa-Kari, puh. +358 295 046 637, etunimi.sukunimi@te-toimisto.fi

Palvelujohtaja Maire Makkonen, puh. +358 295 046 588, etunimi.sukunimi@te-toimisto.fi

**Lähde:** Työ- ja elinkeinoministeriö, työnvälitystilasto

Työnvälitystilaston perusluvut ja työttömien työnhakijoiden osuudet työvoimasta ovat saatavissa ELY-keskuksittain, seutukunnittain ja kunnittain myös [Toimiala Onlinen](#) vapaasti saatavilla olevista aineistoista, kohdasta Tilastokanta/Työllisyys ja työvoima/Työnvälitystilastot.

Seuraava työllisyyskatsaus julkaistaan 26.3.2013. Sähköiset versiot ovat luettavissa [täällä](#).





**NÄKYMIÄ | 2013**

**TYÖLLISYYSKATSAUS**

**Etelä-Pohjanmaan elinkeino-, liikenne- ja ympäristökeskus**

**[www.ely-keskus.fi/julkaisut](http://www.ely-keskus.fi/julkaisut)**