



# Etelä-Pohjanmaan ELY-keskuksen työllisyyskatsaus 1/2012

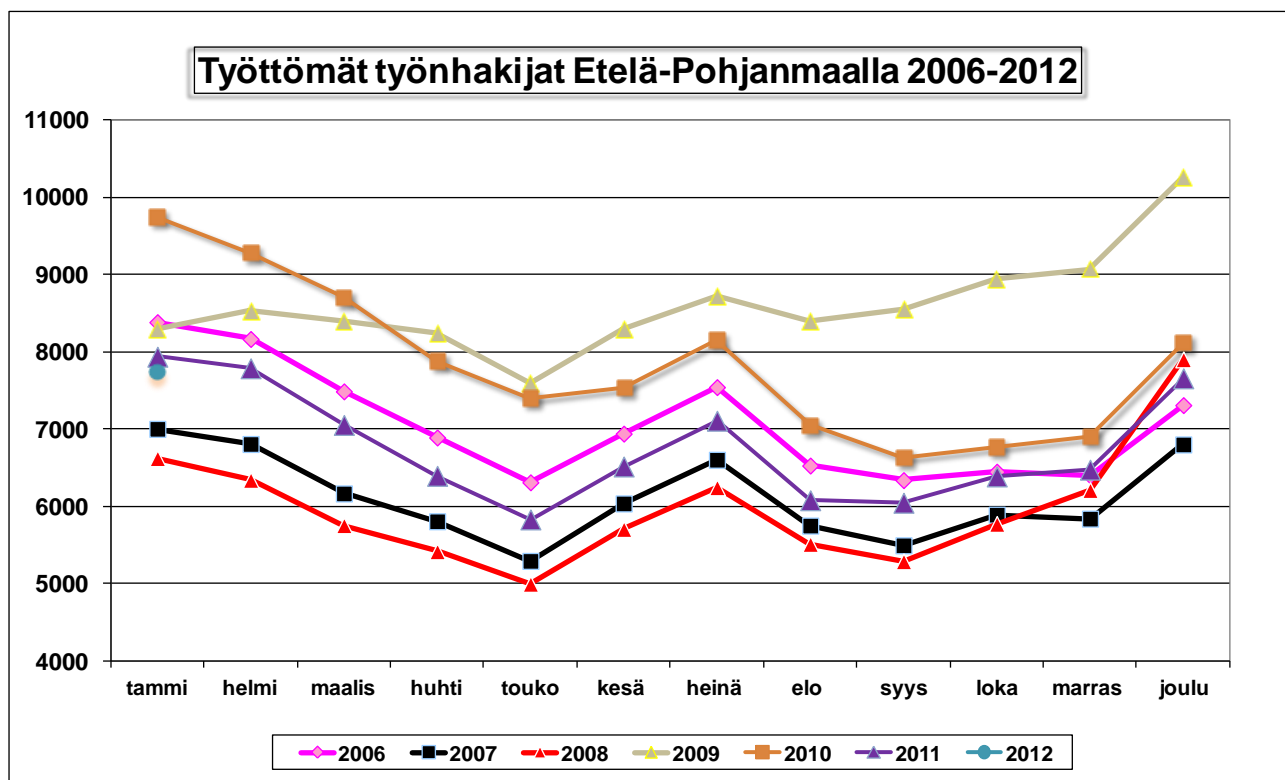
Julkaisuvapaa tiistaina 21.2.2012 klo 9.00

## Työttömien työnhakijoiden määrä maltillisessa laskussa

Etelä-Pohjanmaan työ- ja elinkeinotoimistoissa oli tammikuun lopussa 7741 työtöntä työnhakijaa. Määrä nousi edellisen kuukauden lopusta 83 hengellä. Vuoden takaisesta tilanteesta työttömien työnhakijoiden määrä laski 197 hengellä (-2,5 %). Työttömien työnhakijoiden osuus Etelä-Pohjanmaan ELY-keskusalueen<sup>1</sup> työvoimasta oli 8,4 prosenttia. Lukema oli maan kolmanneksi paras.

Henkilökohtaisesti lomautettuna oli 951 henkilöä, eli 12,3 prosenttia työttömistä työnhakijoista. Henkilökohtaisesti lomautettujen määrä oli samalla tasolla kuin viime vuoden vastaavana ajankohtana.

Koko maassa työttömiä työnhakijoita oli 258 281 henkilöä; työttömien työnhakijoiden osuus työvoimasta oli 9,8 %. Koko maan tasolla työttömien työnhakijoiden määrä laski 2,9 prosenttia viime vuoden vastaavasta ajankohdasta.



<sup>1</sup> Elinkeinot, työvoima, osaaminen ja kulttuuri -vastuualueen tehtäviä hoidetaan Etelä-Pohjanmaan alueella. Liikenne- ja ympäristö-vastuualueiden tehtäviä hoidetaan Etelä-Pohjanmaan, Keski-Pohjanmaan ja Pohjanmaan alueilla.

TYÖTTÖMÄT TYÖNHAKIJAT, 31.1.2012							1/2012 TYÖTT. OSUUS TYÖV., % (LOM ML.)	1/2011 TYÖTT. OSUUS TYÖV., % (LOM ML.)
ELY-KESKUSALUE	YHTEENSÄ	ILMAN LOM.	LOMAU- TETUT	LOMAUTETTUNA % TYÖTTÖMISTÄ	ALLE 25-VUOTIAAT	PITKÄAIKAIS- TYÖTTÖMÄT		
UUSIMAA	56701	53892	2809	5,0	5972	12774	6,8	7,1
VARSINAIS-SUOMI	22009	20203	1806	8,2	2722	5170	9,6	10,3
SATAKUNTA	11604	10413	1191	10,3	1529	2812	11,2	11,6
HÄME	19521	18167	1354	6,9	2655	4817	11,1	11,8
PIRKANMAA	25748	24084	1664	6,5	3404	6514	10,6	11,3
KAAKKOIS-SUOMI	18909	17532	1377	7,3	2637	4503	13,0	13,1
ETELÄ-SAVO	8273	7498	775	9,4	1060	1762	12,5	12,2
POHJOIS-SAVO	13221	11790	1431	10,8	1638	3026	11,7	12,2
POHJOIS-KARJALA	11247	10371	876	7,8	1311	2333	14,6	14,4
KESKI-SUOMI	16731	15538	1193	7,1	2358	4376	13,5	13,3
<b>ETELÄ-POHJANMAA</b>	<b>7741</b>	<b>6790</b>	<b>951</b>	<b>12,3</b>	<b>1228</b>	<b>1164</b>	<b>8,4</b>	<b>8,6</b>
POHJANMAA	8180	7349	831	10,2	1223	1552	7,0	7,1
POHJOIS-POHJANMAA	21365	19491	1874	8,8	3427	4119	11,5	11,8
KAINUU	5055	4688	367	7,3	559	815	13,7	14,6
LAPPI	11411	10671	740	6,5	1580	2035	13,6	13,6
AHVENANMAA(*)	487	470	17	3,5	120	40	3,2	3,1
ULKOMAAT	9	9	0	0,0	1	0	0,0	0,0
<b>KOKO MAA</b>	<b>258 281</b>	<b>239 007</b>	<b>19 274</b>	<b>7,5</b>	<b>33 425</b>	<b>57 835</b>	<b>9,8</b>	<b>10,1</b>

(\*) Ahvenanmaa kuuluu Varsinais-Suomen ELY-keskukseen, mutta tilastoidaan erikseen.

Työttömien työnhakijoiden osuuden laskennassa käytettävät työvoimaluvut ovat Tilastokeskuksen työvoimatutkimuksesta (2011).

Etelä-Pohjanmaan ELY-keskusalueen työvoimaluvut vuodelle 2011 ovat (vuosineljänneksittäin): 92 000 (I), 97 000 (II), 92 000 (III), 91 000 (IV)

## Työttömät työnhakijat ja avoimet työpaikat ammattiryhmittäin

Vuoden takaiseen tilanteeseen verrattuna työttömien työnhakijoiden määrät laskivat suhteellisesti eniten maa- ja metsätaloustyössä (-10,8 %), kaupallisessa työssä, sekä terveydenhuolto- ja sosiaalialan työssä (-5,2 %). Hienoista kasvua oli kuljetus- ja liikennetyössä (11,5 %), luokittelemattomassa työssä (3,6 %) ja rakennustyössä (2,9 %)

Etelä-Pohjanmaan TE-toimistoissa oli kuukauden aikana yhteensä 2930 avointa työpaikkaa, joista uusia työpaikkoja oli 1793 kappaletta. Avoimien työpaikkojen kokonaismäärä nousi 157 paikalla (5,7 %) viime vuoden vastaavasta ajankohdasta. Avoimien työpaikoista kestoltaan jatkuvia oli 1905 kpl. Väliaikaisia ja tilapäisiä paikkoja oli yhteensä 1025 kpl.

Työvoiman kysyntä oli viime vuoden tammikuuta vireämpää terveydenhuolto- ja sosiaalityössä, kaupallisessa työssä ja palvelutyössä. Maa- ja metsätyössä, teollisessa työssä ja rakennustyössä avoimia työpaikkoja oli jonkin verran viime vuotta vähemmän. On kuitenkin huomattava, että kausityöpaikkojen hakuajankohdat vaihtelevat vuosittain, mikä vaikeuttaa vertailujen suorittamista.

ETELÄ-POHJANMAA, TYÖTTÖMÄT TYÖNHAKIJAT KUUKAUDEN LOPUSSA JA KUUKAUDEN AIKANA AVOINNA OLLEET TYÖPAIKAT AMMATTIRYHMITÄIN						
AMMATTIRYHMÄ	TYÖTTÖMÄT TYÖNHAKIJAT			AVOIMET TYÖPAIKAT		
	1/2012	12/2011	1/2011	1/2012	12/2011	1/2011
0 TIETEELL., TEKN. JA TAITEELLINEN TYÖ	536	550	538	123	108	148
1 TERVEYDENHUOLTO JA SOSIAALIALA	633	683	668	492	226	292
2 HALLINTO- JA TOIMISTOTYÖ, IT-ALA	683	680	697	423	398	370
3 KAUPALLINEN TYÖ	549	537	583	755	512	588
4 MAA- JA METSÄTALOUSTYÖ	403	400	452	34	17	178
5 KULJETUS JA LIIKENNE	319	315	286	56	24	51
6 RAKENNUSTYÖ	944	848	917	22	29	64
7-8 TEOLLINEN TYÖ	2185	2199	2303	732	129	849
9 PALVELUTYÖ	702	712	734	293	145	233
X MUUALLA LUOKITTELEMATON TYÖ	787	734	760	0	0	0
<b>YHTEENSÄ</b>	<b>7741</b>	<b>7658</b>	<b>7938</b>	<b>2930</b>	<b>1588</b>	<b>2773</b>

## Kuntien ja seutukuntien tilanne

Työttömien työnhakijoiden määrän vuositasen kehityksessä on melko runsaasti vaihtelua. Seinäjoen ja Suupohjan seutukunnissa tilanne kehittyi edelleen maltillisen suotuisasti, mutta Järviseudulla ja Kuusiokunnissa työttömien työnhakijoiden määrä kohosi hieman. Työttömien työnhakijoiden osuus työvoimasta oli korkein Järviseudulla ja Suupohjassa.

Kuntatason suhteellisessa tarkastelussa työttömien työnhakijoiden määrät laskivat viime vuodesta eniten Karijoella, Kauhavalla ja Lappajärvellä. Tilanne heikkeni suhteellisesti eniten Isojoella, Soinissa ja Kuortaneella.

Maakunnan alimmat työttömien työnhakijoiden osuudet olivat Kauhavalla, Evijärvellä ja Lappajärvellä. Korkeimmat osuudet olivat puolestaan Soinissa, Töysässä ja Ähtärissä.

### TYÖTTÖMÄT TYÖNHAKIJAT JA AVOIMET TYÖPAIKAT KUNNITTAIN 31.1.2012

KUNTA/SEUTUKUNTA	TYÖTTÖMÄT TYÖNHAKIJAT KUUKAUDEN LOPUSSA				TYÖ- VOIMA	TYÖTTÖM. OSUUS TYÖVOI- MASTA %	TYÖTTÖMYYDEN RAKENNE (ML. HENK.KOHT. LOMAUTETUT)								AVOIMET TYÖPAIKAT KK LOPUSSA tammikuu 2012
	tammikuu 2012	Muutos tammi-12 joulu-11	Muutos tammi-12 tammi-11	Muutos-% tammi-12 tammi-11			Työttömät naiset %	Alle 25-v. työttömät %	Yli 50-v. työttömät %	Yli vuoden työttömänä %					
ISOJOKI	85	13	21	32,8	964	8,8	35	41,2	16	18,8	32	37,6	7	8,2	0
KARJOKI	65	9	-16	-19,8	667	9,7	28	43,1	17	26,2	29	44,6	11	16,9	0
KAUHAJOKI	657	-13	-39	-5,6	6473	10,1	268	40,8	102	15,5	223	33,9	49	7,5	46
TEUVA	256	11	14	5,8	2523	10,1	83	32,4	28	10,9	111	43,4	33	12,9	11
<b>SUUPOHJA</b>	<b>1063</b>	<b>20</b>	<b>-20</b>	<b>-1,8</b>	<b>10627</b>	<b>10,0</b>	<b>414</b>	<b>38,9</b>	<b>163</b>	<b>15,3</b>	<b>395</b>	<b>37,2</b>	<b>100</b>	<b>9,4</b>	<b>57</b>
ILMAJOKI	430	-2	-33	-7,1	5572	7,7	192	44,7	57	13,3	152	35,3	80	18,6	215
JALASJÄRVI	337	10	4	1,2	3635	9,3	143	42,4	50	14,8	121	35,9	54	16,0	35
KAUHAVA	456	5	-66	-12,6	7561	6,0	173	37,9	80	17,5	175	38,4	44	9,6	373
KURIKKA	659	23	-7	-1,1	6550	10,1	278	42,2	113	17,1	261	39,6	88	13,4	19
LAPUA	489	6	10	2,1	6529	7,5	215	44,0	75	15,3	189	38,7	57	11,7	35
SEINÄJOKI	2505	54	-114	-4,4	28652	8,7	1090	43,5	444	17,7	822	32,8	514	20,5	1412
<b>SEINÄJOEN SEUTUKUNTA</b>	<b>4876</b>	<b>96</b>	<b>-206</b>	<b>-4,1</b>	<b>58499</b>	<b>8,3</b>	<b>2091</b>	<b>42,9</b>	<b>819</b>	<b>16,8</b>	<b>1720</b>	<b>35,3</b>	<b>837</b>	<b>17,2</b>	<b>2089</b>
ALAVUS	347	18	-1	-0,3	3936	8,8	144	41,5	48	13,8	157	45,2	62	17,9	9
KUORTANE	135	-7	8	6,3	1681	8,0	46	34,1	23	17,0	70	51,9	12	8,9	15
TÖYSÄ	168	16	6	3,7	1387	12,1	65	38,7	24	14,3	66	39,3	14	8,3	220
ÄHTÄRI	313	-1	-11	-3,4	2794	11,2	120	38,3	37	11,8	152	48,6	40	12,8	46
<b>KUUSIOKUNNAT</b>	<b>963</b>	<b>26</b>	<b>2</b>	<b>0,2</b>	<b>9798</b>	<b>9,8</b>	<b>375</b>	<b>38,9</b>	<b>132</b>	<b>13,7</b>	<b>445</b>	<b>46,2</b>	<b>128</b>	<b>13,3</b>	<b>290</b>
ALAJÄRVI	454	-22	21	4,8	4351	10,4	153	33,7	58	12,8	214	47,1	69	15,2	20
EVJÄRVI	73	-1	-7	-8,8	1181	6,2	25	34,2	9	12,3	30	41,1	6	8,2	3
LAPPAJÄRVI	105	3	-12	-10,3	1416	7,4	34	32,4	14	13,3	54	51,4	13	12,4	10
SOINI	145	6	20	16,0	955	15,2	52	35,9	27	18,6	57	39,3	13	9,0	1
VIMPELI	155	-17	6	4,0	1411	11,0	61	39,4	14	9,0	84	54,2	17	11,0	1
<b>JÄRVISEUTU</b>	<b>932</b>	<b>-31</b>	<b>28</b>	<b>3,1</b>	<b>9314</b>	<b>10,0</b>	<b>325</b>	<b>34,9</b>	<b>122</b>	<b>13,1</b>	<b>439</b>	<b>47,1</b>	<b>118</b>	<b>12,7</b>	<b>35</b>

#### Tilaston sisältö:

Tilastossa on avoimet työpaikat työpaikan sijaintikunnan ja työttömät työnhakijat asuinkunnan mukaan laskentapäivänä.  
Kuntakohtaiset työvoimaluvut ovat Tilastokeskuksen työssäkäyntitilastosta (2010).

## TYÖTTÖMÄT TYÖNHAKIJAT JA AVOIMET TYÖPAIKAT ETELÄ-POHJANMAAN TE-TOIMISTOISSA

TYÖ- JA ELINKEINO-TOIMISTO	TYÖTTÖMÄT TYÖNHAKIJAT KUUKAUDEN LOPUSSA			TYÖTTÖM. OSUUS TYÖVOIMASTA %	TYÖTTÖMYYDEN RAKENNE								AVOIMET TYÖPAIKAT	
	tammikuu 2012	Muutos tammi-12 joului-11	Muutos tammi-12 tammi-11		Työttömät naiset %	Alle 25-v. työttömät %	Yli 50-v. työttömät %	Yli vuoden työttömänä %		Kk:n kaikki työpaikat	Kk:n uudet työpaikat			
SEINÄJOEN SEUTU	3913	70	-152	8,8	1693 43,3	613 15,7	1342 34,3	697 17,8	1849	1217				
JÄRVISEUTU	919	-36	17	9,9	320 34,8	119 12,9	437 47,6	121 13,2	74	50				
KUUSIÖKUNNAT	960	24	-8	9,8	376 39,2	130 13,5	447 46,6	128 13,3	372	308				
SUUPOHJA	1006	10	-6	9,5	393 39,1	154 15,3	364 36,2	85 8,4	123	105				
HÄRMÄNMAA (*)	943	15	-48	6,7	388 41,1	157 16,6	363 38,5	96 10,2	512	113				
<b>ETELÄ-POHJANMAA</b>	<b>7741</b>	<b>83</b>	<b>-197</b>	<b>8,4</b>	<b>3170 41,0</b>	<b>1228 15,9</b>	<b>2953 38,1</b>	<b>1164 15,0</b>	<b>2930</b>	<b>1793</b>				

(\*) Härmänmaan työ- ja elinkeinotoimiston toiminta-alueen muodostavat Kauhava ja Lapua.

TE-toimistojen luvut poikkeavat myös kunnittain yhteenlasketuista luvuista, sillä henkilö voi olla toimistossa työnhakijana vaikka asuisikaan toimiston alueen kunnissa.

### Työttömyyden rakenne

Naispuolisten työttömien työnhakijoiden lukumäärä (3170) laski vuoden aikana 149 henkilöllä (-4,5 %). Työttömänä työnhakijoina olevien miesten määrä (4571) laski vuoden aikana 48 hengellä, eli 1,0 prosentilla.

Alle 25-vuotiaita työttömiä työnhakijoita oli 1228 henkeä. Nuorisotyöttömien määrä nousi viime vuoden vastaavasta ajankohdasta 12 hengellä (1,0 %).

Yli 50-vuotiaiden työttömien työnhakijoiden määrä (2953) pysyi vuoden takaisella tasolla.

Yhtäjaksoisesti yli vuoden työttöminä työnhakijoina olleita oli 1164 henkilöä. Lukumäärä laski viime vuodesta 123 henkilöllä (-9,6 %).

### Toimenpiteet ja toiminta

Koulutus- ja työllistämistukitoimenpiteiden piirissä oli kuukauden lopussa yhteensä 3080 henkilöä, eli 3,3 % alueen laskennallisesta työvoimasta. Toimenpiteillä sijoitettujen kokonaismäärä laski 47 henkilöllä (-1,5 %) vuotta aikaisemmasta.

Työllistämistukitoimenpiteillä sijoitettuja oli yhteensä 878 henkilöä. Sijoitetuista noin 28 % työskenteli valtion tai kuntien palveluksessa ja 72 % yksityisellä sektorilla.

Työvoimakoulutuksessa oli valmiuksiaan työmarkkinoille parantamassa 629 oppilasta. Työmarkkinatuetussa harjoittelussa oli 401 ja vuorottelupaikkaan työllistettynä 249 henkilöä.

Kuntouttavassa työtoiminnassa oli kuukauden lopussa 422 henkilöä. Omaehtoisessa opiskelussa työttömyysetuudella oli 501 henkilöä.

Alkaneita työttömyysjaksoja oli kuukauden aikana 2888 kappaletta. Työttömyysjakso päättyi 2850 henkilön kohdalla.

Täyttyneitä työpaikkoja oli 689 kappaletta, joista noin 31 prosenttia täytettiin TE-toimiston hakijalla.

**TYÖLLISYYSTILANNE 2012 TAMMIKUUN LOPUSSA (I) JA TE-TOIMISTOJEN TOIMINTA TAMMIKUUN AIKANA (II)**

I	TILANNE KUUKAUDEN LOPUSSA	TAMMI-12	TAMMI-11	M U U T O S	
				HENK.	%
A.	TYÖNHAKIJAT				
1.	Työttömät työnhakijat	7741	7938	-197	-2,5
	joista henkilökohtaisesti lomautetut	951	952	-1	-0,1
2.	Lyhennetyllä työviikolla	131	162	-31	-19,1
3.	Työssä olevat yhteensä	3347	3793	-446	-11,8
	joista yleisillä työmarkkinoilla	2217	2552	-335	-13,1
	joista tukitoimenpiteillä sijoitetut	1130	1241	-111	-8,9
4.	Työvoiman ulkopuolella	2287	2350	-63	-2,7
5.	Työttömyyseläkettä saavat	900	1111	-211	-19,0
1-5	Kaikki työnhakijat yhteensä	14406	15354	-948	-6,2
B.	TYÖVOIMAN KYSYNTÄ				
1.	Avoimet työpaikat yhteensä	2266	2100	166	7,9
	joista yli kuukauden avoinna olleet	865	891	-26	-2,9
	joista yli 2 kuukautta avoinna olleet	388	59	329	557,6
C.	TOIMENPITEILLÄ SIJOITETUT				
1.	Valtiolle sijoitetut	30	40	-10	-25,0
2.	Kuntiin sijoitetut	213	180	33	18,3
3.	Yksityiselle sektorille sijoitetut	635	748	-113	-15,1
1-3	Työllistämistukitoimenpiteillä yht.	878	968	-90	-9,3
4.	Työvoimakoulutuksessa	629	840	-211	-25,1
5.	Työharjoittelussa/työelämävalmennuks.	401	456	-55	-12,1
6.	Vuorottelupaikkaan työllistettynä	249	193	56	29,0
7.	Kuntouttavassa työtoiminnassa	422	365	57	15,6
8.	Omaehtoisessa opiskelussa	501	305	196	64,3
1-8	Toimenpiteillä yhteensä	3080	3127	-47	-1,5
D.	TYÖTTÖMYYDEN RAKENNE				
1.	Työttömät naiset	3170	3319	-149	-4,5
2.	Työttömät miehet	4571	4619	-48	-1,0
3.	Alle 25-vuotiaat työttömät	1228	1216	12	1,0
4.	Yli 50-vuotiaat työttömät	2953	2953	0	0,0
5.	Pitkäaikaistyöttömät	1164	1287	-123	-9,6
E.	TOIMEENTULOTURVA				
1.	Työttömyyskassojen jäsenet	3916	4060	-144	-3,5
<b>II</b>	<b>TOIMINTA KUUKAUDEN AIKANA</b>				
1.	Työttömät työnhakijat	9705	10051	-346	-3,4
2.	Muut työnhakijat	6026	6626	-600	-9,1
1-2	Työnhakijat yhteensä	15731	16677	-946	-5,7
3.	Kuukauden kaikki työpaikat	2930	2773	157	5,7
	Kuukauden uudet työpaikat	1793	1820	-27	-1,5
	Täyttyneet työpaikat	689	700	-11	-1,6
	joista toimiston hakijalla täytt.	215	272	-57	-21,0
4.	Alkaneet työttömyysjaksot	2888	2908	-20	-0,7
5.	Päättyneet työttömyysjaksot	2850	3736	-886	-23,7
6.	Uudet sijoitukset tukitoimenpiteillä	433	502	-69	-13,7
7.	Aloittanut työvoimakoulutuksen	149	201	-52	-25,9

## Lisätietoja

**Etelä-Pohjanmaan elinkeino-, liikenne- ja ympäristökeskus:**

Erikoistutkija Timo Takala, puh. +358 50 396 7672, etunimi.sukunimi@ely-keskus.fi

**Härmänmaan työ- ja elinkeinotoimisto:**

Johtaja Leena Tuohimaa-Kari, puh. +358 10 604 6270, etunimi.sukunimi@te-toimisto.fi

**Järviseudun työ- ja elinkeinotoimisto:**

Johtaja Maire Makkonen, puh. +358 10 604 0060, etunimi.sukunimi@te-toimisto.fi

**Kuusiokuntien työ- ja elinkeinotoimisto:**

Johtaja Jukka Huhtiniemi, puh. +358 10 194 092, etunimi.sukunimi@te-toimisto.fi

**Seinäjoen seudun työ- ja elinkeinotoimisto:**

Johtaja Annika Tuovinen, puh. +358 50 396 3200, etunimi.sukunimi@te-toimisto.fi

**Suupohjan työ- ja elinkeinotoimisto:**

Johtaja Jari Linna, puh. +358 10 604 6170, etunimi.sukunimi@te-toimisto.fi

Seuraava työllisyyskatsaus julkaistaan tiistaina 20.3.2012.

Sähköiset versiot ovat luettavissa [täällä](#).

**NÄKYMIÄ TAMMIKUU | 2012**

**TYÖLLISYYSKATSAUS 1/2012**

**Etelä-Pohjanmaan elinkeino-, liikenne- ja ympäristökeskus**

**21.2.2012 | strategiayksikkö**

**[www.ely-keskus.fi/julkaisut](http://www.ely-keskus.fi/julkaisut)**