

Etelä-Pohjanmaan ELY-keskuksen työllisyyskatsaus 12/2012

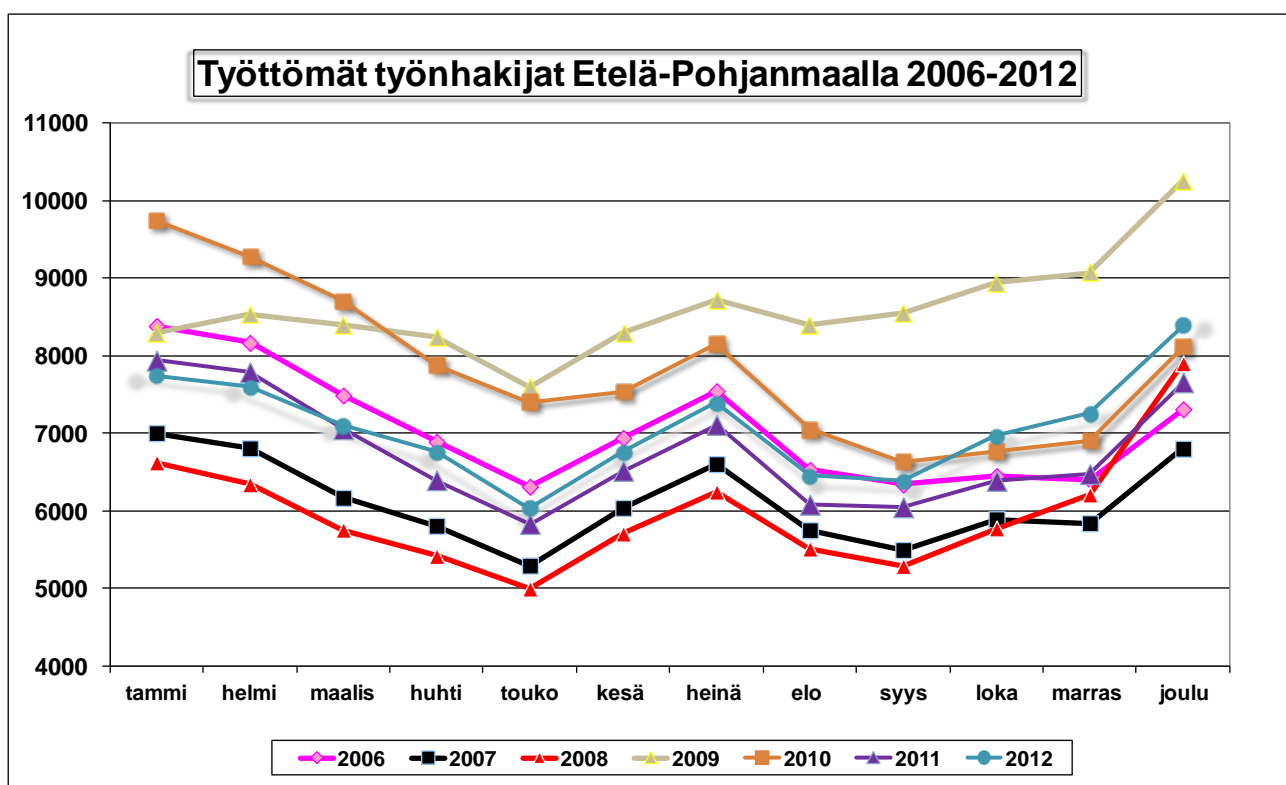
Julkaisuvapaa tiistaina 22.1.2013 klo 9:00

Työttömien työnhakijoiden määrä kasvoi 9,6 % viime vuodesta

Etelä-Pohjanmaan työ- ja elinkeinotoimistoissa oli joulukuun lopussa 8392 työtöntä työnhakijaa. Määrä nousi edellisen kuukauden lopusta 1134 hengellä. Vuoden takaisesta tilanteesta työttömien työnhakijoiden määrä nousi 734 hengellä (9,6 %). Työttömien työnhakijoiden osuus Etelä-Pohjanmaan ELY-keskusalueen¹ työvoimasta oli 9,2 prosenttia. Lukema oli maan kolmanneksi alhaisin Pohjanmaan ja Uudenmaan ELY-keskusten jälkeen.

Henkilökohtaisesti lomautettuna oli 1256 henkilöä, eli 15,0 prosenttia työttömistä työnhakijoista. Henkilökohtaisesti lomautettujen määrä nousi 204 henkilöllä (19,4 %) viime vuoden vastaavasta ajankohdasta.

Koko maassa työttömiä työnhakijoita oli 282 174 henkilöä; työttömien työnhakijoiden osuus työvoimasta oli 10,7 prosenttia. Koko maan tasolla työttömien työnhakijoiden määrä nousi 10,5 prosenttia viime vuoden vastaavasta ajankohdasta.



¹ Elinkeinot, työvoima, osaaminen ja kulttuuri -vastuualueen tehtäviä hoidetaan Etelä-Pohjanmaan alueella. Liikenne- ja ympäristö-vastuualueiden tehtäviä hoidetaan Etelä-Pohjanmaan, Keski-Pohjanmaan ja Pohjanmaan alueilla.

TYÖTTÖMÄT TYÖNHAKIJAT, 31.12.2012							12/2012	12/2011
ELY-KESKUSALUE	YHTEENSÄ	ILMAN LOM.	LOMAUTETUT	LOMAUTETTUNA % TYÖTTÖMISTÄ	ALLE 25-VUOTIAAT	PITKÄAIKAIS-TYÖTTÖMÄT	TYÖTT. OSUUS TYÖV. % (LOM ML.)	TYÖTT. OSUUS TYÖV. % (LOM ML.)
UUSIMAA	62930	59528	3402	5,4	6049	14595	7,5	6,9
VARSINAIS-SUOMI	25348	22902	2446	9,6	3131	5405	11,1	9,7
SATAKUNTA	12573	11233	1340	10,7	1633	3124	12,4	11,0
HÄME	21055	19464	1591	7,6	2594	5222	11,9	10,7
PIRKANMAA	29249	26927	2322	7,9	3717	8235	11,9	10,9
KAAKKOIS-SUOMI	19993	18389	1604	8,0	2611	4928	13,9	13,3
ETELÄ-SAVO	8572	7784	788	9,2	1127	1985	12,2	12,1
POHJOIS-SAVO	13805	12232	1573	11,4	1677	3410	12,0	11,0
POHJOIS-KARJALA	11662	10692	970	8,3	1349	2939	15,5	14,4
KESKI-SUOMI	18582	17033	1549	8,3	2654	4821	14,9	12,9
ETELÄ-POHJANMAA	8392	7136	1256	15,0	1244	1325	9,2	8,6
POHJANMAA	8535	7533	1002	11,7	1152	1701	7,2	7,0
POHJOIS-POHJANMAA	23521	21387	2134	9,1	3574	4876	13,0	11,6
KAINUU	5344	4833	511	9,6	618	987	14,8	13,4
LAPPI	11979	10957	1022	8,5	1589	2407	15,8	13,6
AHVENANMAA(*)	545	511	34	6,2	114	56	3,6	2,8
ULKOMAAT	2	2	0	0,0	0	1	0,0	0,0
KOKO MAA	282 174	258 599	23 575	8,4	34 836	66 047	10,7	9,7

(*) Ahvenanmaa kuuluu Varsinais-Suomen ELY-keskukseen, mutta tilastoidaan erikseen.

Työttömien työnhakijoiden osuuden laskennassa käytettävät työvoimaluvut ovat Tilastokeskuksen työvoimatutkimuksesta (2011).

Etelä-Pohjanmaan ELY-keskusalueen työvoimaluvut vuodelle 2012 ovat (vuosineljänneksittäin): 92 000 (I), 97 000 (II), 92 000 (III), 91000 (IV)

Työttömät työnhakijat ja avoimet työpaikat ammattiryhmittäin

Vuoden takaiseen tilanteeseen verrattuna työttömien työnhakijoiden lukumäärä laski ainoastaan terveydenhuolto ja sosiaalialan työssä (-3,1 %). Hakijamäärät kasvoivat suhteellisesti voimakkaimmin rakennustyössä (15,6 %) ja teollisessa työssä (13,4 %).

Etelä-Pohjanmaan TE-toimistossa oli kuukauden aikana yhteensä 2513 avointa työpaikkaa, joista kuukauden aikana avoimeksi ilmoitettuja uusia työpaikkoja oli 1862 kappaletta. Avoimien työpaikkojen kokonaismäärä nousi 925 paikalla (58,2 %) viime vuoden vastaavasta ajankohdasta. Avoimna olleista työpaikoista kestoiltaan jatkuvia oli 1926 kpl. Väliaikaisia ja tilapäisiä paikkoja oli yhteensä 587 kpl.

Työvoiman kysyntä oli viime vuotta vireämpää kaupallisessa työssä, terveydenhuolto ja sosiaalialalla, sekä tieteellisessä, teknisessä ja taiteellisessa työssä. Teollisen työn osalta reipasta kasvua selittää elintarviketeollisuuden kausityöpaikkojen viime vuotta aikaisempi hakuajankohta. Palvelutyössä kasvua selittävät puolestaan matkailupalvelujen kausityöpaikkojen haun varhainen avautuminen. Avoimna olleiden työpaikkojen lukumäärä väheni maa- ja metsätaloustyössä, kuljetus- ja liikennetyössä sekä hallinto- ja toimistotyössä.

ETELÄ-POHJANMAA, TYÖTTÖMÄT TYÖNHAKIJAT KUUKAUDEN LOPUSSA JA KUUKAUDEN AIKANA AVOINNA OLLEET TYÖPAIKAT AMMATTIRYHMITÄIN						
AMMATTIRYHMÄ	TYÖTTÖMÄT TYÖNHAKIJAT			AVOIMET TYÖPAIKAT		
	12/2012	11/2012	12/2011	12/2012	11/2012	12/2011
0 TIETEELL., TEKN. JA TAITEELLINEN TYÖ	599	498	550	132	111	108
1 TERVEYDENHUOLTO JA SOSIAALIALA	662	560	683	258	263	226
2 HALLINTO- JA TOIMISTOTYÖ, IT-ALA	750	706	680	351	87	398
3 KAUPALLINEN TYÖ	585	506	537	634	225	512
4 MAA- JA METSÄTALOUSTYÖ	412	381	400	9	9	17
5 KULJETUS JA LIIKENNE	355	325	315	20	219	24
6 RAKENNUSTYÖ	980	789	848	37	48	29
7-8 TEOLLINEN TYÖ	2493	2066	2199	786	229	129
9 PALVELUTYÖ	755	685	712	286	175	145
X MUUALLA LUOKITTELEMATON TYÖ	801	742	734	0	0	0
YHTEENSÄ	8392	7258	7658	2513	1366	1588

Kuntien ja seutukuntien tilanne

Työttömien työnhakijoiden määrä kasvoi viime vuoden vastaavaan ajankohtaan verrattuna kaikissa seutukunnissa. Muutos heikompaan oli suhteellisesti voimakkainta Seinäjoen seutukunnassa. Työttömien työnhakijoiden osuus työvoimasta oli korkein Järviseedun seutukunnassa.

Työttömien työnhakijoiden määrät laskivat viime vuodesta Kuortaneella, Töysässä ja Soinissa. Valtaosassa kunnista tilanne kehittyi heikompaan suuntaan. Tilanne heikkeni suhteellisesti eniten Isojoella, Evijärvellä ja Kurikassa.

Maakunnan alimmat työttömien työnhakijoiden osuudet olivat Kauhavalla, Lappajärvellä ja Lapualla. Korkeimmat osuudet olivat puolestaan Soinissa, Vimpelissä ja Alajärvellä.

TYÖTTÖMÄT TYÖNHAKIJAT JA AVOIMET TYÖPAIKAT KUNNITTAIN

KUNTA/SEUTUKUNTA	TYÖTTÖMÄT TYÖNHAKIJAT KUUKAUDEN LOPUSSA				TYÖ- VOIMA	TYÖTTÖM. OSUUS TYÖVOI- MASTA	TYÖTTÖMYYDEN RAKENNE (ML. HENK.KOHT. LOMAUTETUT)								AVOIMET TYÖPAIKAT KK LOPUSSA joulukuu 2012
	joulukuu 2012	Muutos joulu-12 marras-12	Muutos joulu-12 joulu-11	Muutos-% joulu-12 joulu-11			Työttömät naiset	Alle 25-v. työttömät	Yli 50-v. työttömät	Yli vuoden työttömänä	%	%	%	%	
ISOJOKI	100	21	28	38,9	965	10,4	44	44,0	15	15,0	41	41,0	8	8,0	2
KARIJOKI	66	10	10	17,9	667	9,9	32	48,5	15	22,7	25	37,9	10	15,2	0
KAUHAJOKI	744	90	74	11,0	6468	11,5	310	41,7	109	14,7	259	34,8	75	10,1	41
TEUVA	255	36	10	4,1	2531	10,1	107	42,0	29	11,4	118	46,3	42	16,5	7
SUUPOHJA	1165	157	122	11,7	10631	11,0	493	42,3	168	14,4	443	38,0	135	11,6	50
ILMAJOKI	481	60	49	11,3	5575	8,6	196	40,7	56	11,6	167	34,7	79	16,4	16
JALASJÄRVI	369	55	42	12,8	3650	10,1	152	41,2	51	13,8	144	39,0	59	16,0	14
KAUHAVA	482	92	31	6,9	7557	6,4	194	40,2	64	13,3	194	40,2	50	10,4	442
KURIKKA	763	108	127	20,0	6567	11,6	292	38,3	112	14,7	286	37,5	101	13,2	26
LAPUA	518	76	35	7,2	6529	7,9	232	44,8	53	10,2	209	40,3	67	12,9	26
SEINÄJOKI	2729	299	278	11,3	28681	9,5	1170	42,9	491	18,0	840	30,8	572	21,0	1291
SEINÄJOEN SEUTUKUNTA	5342	690	562	11,8	58559	9,1	2236	41,9	827	15,5	1840	34,4	928	17,4	1815
ALAVUS	357	72	28	8,5	3928	9,1	134	37,5	49	13,7	135	37,8	59	16,5	24
KUORTANE	138	24	-4	-2,8	1678	8,2	55	39,9	10	7,2	61	44,2	26	18,8	10
TÖYSÄ	132	6	-20	-13,2	1390	9,5	42	31,8	19	14,4	54	40,9	21	15,9	0
ÄHTÄRI	322	21	8	2,5	2791	11,5	109	33,9	40	12,4	156	48,4	41	12,7	8
KUUSIOKUNNAT	949	123	12	1,3	9787	9,7	340	35,8	118	12,4	406	42,8	147	15,5	42
ALAJÄRVI	520	93	44	9,2	4355	11,9	193	37,1	76	14,6	222	42,7	64	12,3	17
EVJÄRVI	98	23	24	32,4	1188	8,2	30	30,6	13	13,3	42	42,9	8	8,2	3
LAPPAJÄRVI	111	19	9	8,8	1419	7,8	36	32,4	13	11,7	57	51,4	16	14,4	4
SOINI	138	8	-1	-0,7	957	14,4	45	32,6	20	14,5	60	43,5	18	13,0	4
VIMPELI	184	41	12	7,0	1412	13,0	73	39,7	25	13,6	76	41,3	24	13,0	3
JÄRVISEUTU	1051	184	88	9,1	9331	11,3	377	35,9	147	14,0	457	43,5	130	12,4	31

Tilaston sisältö:

Tilastossa on avoimet työpaikat työpaikan sijaintikunnan ja työttömät työnhakijat asuikunnan mukaan laskentapäivänä.

Kuntakohtaiset työvoimaluvut ovat Tilastokeskuksen työssäkäyntitilastosta (2010).

.. = tietoa ei ole saatu, se on liian epävarma esitettäväksi tai se on salassapitosäännön alainen

TYÖTTÖMÄT TYÖNHAKIJAT JA AVOIMET TYÖPAIKAT ETELÄ-POHJANMAAN TE-TOIMISTOISSA

TYÖ- JA ELINKEINO-TOIMISTO	TYÖTTÖMÄT TYÖNHAKIJAT KUUKAUDEN LOPUSSA			TYÖTTÖM. OSUUS TYÖVOIMASTA %	TYÖTTÖMYYDEN RAKENNE				AVOIMET TYÖPAIKAT	
	joulukuu 2012	Muutos joului-12 marras-12	Muutos joului-12 joului-11		Työttömät naiset %	Alle 25-v. työttömät %	Yli 50-v. työttömät %	Yli vuoden työttömänä %	Kk:n kaikki työpaikat	Kk:n uudet työpaikat
SEINÄJOEN SEUTU	4114	458	271	9,3	1730 42,1	674 16,4	1345 32,7	785 19,1	1796	1323
JÄRVISEUTU	994	171	39	10,7	361 36,3	136 13,7	440 44,3	128 12,9	61	35
KUUSIÖKUNNAT	972	148	36	9,9	345 35,5	118 12,1	416 42,8	161 16,6	98	38
SUUPOHJA	1377	191	381	13,0	573 41,6	203 14,7	510 37,0	151 11,0	78	45
HÄRMÄNMAA (*)	935	166	7	6,6	392 41,9	113 12,1	378 40,4	100 10,7	480	421
ETELÄ-POHJANMAA	8392	1134	734	9,2	3401 40,5	1244 14,8	3089 36,8	1325 15,8	2513	1862

(*) Härmänmaan työ- ja elinkeinotoimiston toiminta-alueen muodostavat Kauhava ja Lapua.

TE-toimistojen luvut poikkeavat myös kunnittain yhteenlasketuista luvuista, sillä henkilö voi olla toimistossa työnhakijana vaikkei asuisikaan toimiston alueen kunnissa.

Työttömyyden rakenne

Naispuolisten työttömien työnhakijoiden lukumäärä (3401) nousi vuoden aikana 100 henkilöllä (3,0 %). Työttömänä työnhakijoina olevien miesten määrä (4991) nousi vuoden aikana 634 hengellä, eli 14,6 prosentilla.

Alle 25-vuotiaita työttömiä työnhakijoita oli 1244 henkeä. Nuorisotyöttömien määrä kohosi viime vuoden vastaavasta ajankohdasta 135 hengellä (12,2 %).

Yli 50-vuotiaiden työttömien työnhakijoiden määrä (3089) nousi 120 hengellä (4,0 %) vuoden takaisesta tasosta.

Yhtäjaksoisesti yli vuoden työttöminä työnhakijoina olleita oli 1325 henkilöä. Lukumäärä kasvoi viime vuodesta 167 henkilöllä (14,4 %).

Toimenpiteet ja toiminta

Koulutus- ja työllistämistukitoimenpiteiden piirissä oli kuukauden lopussa yhteensä 2887 henkilöä, eli 3,2 % alueen laskennallisesta työvoimasta. Toimenpiteillä sijoitettujen kokonaismäärä laski 128 henkilöllä (-4,2 %) vuotta aikaisemmasta.

Työllistämistukitoimenpiteillä sijoitettuja oli yhteensä 735 henkilöä. Sijoitetuista noin 27 % työskenteli valtion tai kuntien palveluksessa ja 73 % yksityisellä sektorilla.

Työvoimakoulutuksessa oli valmiuksiaan työmarkkinoille parantamassa 609 oppilasta. Työmarkkinatuetussa harjoittelussa oli 369 henkilöä ja vuorottelupaikkaan työllistettynä 206 henkilöä.

Kuntouttavassa työtoiminnassa oli kuukauden lopussa 464 henkilöä. Omaehtoisessa opiskelussa työttömyysetuudella oli 504 henkilöä.

Alkaneita työttömyysjaksoja oli kuukauden aikana 2538 kappaletta. Viime vuoden vastaavaan kuukauteen verrattuna alkaneita jaksoja oli 308 (-10,8 %) vähemmän. Työttömyysjakso päättyi 1370 henkilön kohdalla. Päättyneitä työttömyysjaksoja oli puolestaan 115 (-7,7 %) vähemmän kuin viime vuoden vastaavan kuukauden aikana.

TYÖLLISYYSKILANNE 2012 JOULUKUUN LOPUSSA (I) JA TE-TOIMISTOJEN TOIMINTA JOULUKUUN AIKANA (II)

I	TILANNE KUUKAUDEN LOPUSSA	JOULU-12	JOULU-11	M U U T O S	
				HENK.	%
A.	TYÖNHAKIJAT				
1.	Työttömät työnhakijat	8392	7658	734	9,6
	joista henkilökohtaisesti lomautetut	1256	1052	204	19,4
2.	Lyhennetyllä työviikolla	179	124	55	44,4
3.	Työssä olevat yhteensä	3460	3376	84	2,5
	joista yleisillä työmarkkinoilla	2444	2280	164	7,2
	joista tukitoimenpiteillä sijoitetut	1016	1096	-80	-7,3
4.	Työvoiman ulkopuolella	2246	2206	40	1,8
5	Työttömyyseläkettä saavat	639	918	-279	-30,4
1-5	Kaikki työnhakijat yhteensä	14916	14282	634	4,4
B	TYÖVOIMAN KYSYNTÄ				
1.	Avoimet työpaikat yhteensä	1929	1166	763	65,4
	joista yli kuukauden avoinna olleet	197	474	-277	-58,4
	joista yli 2 kuukautta avoinna olleet	122	380	-258	-67,9
C	TOIMENPITEILLÄ SIJOITETUT				
1.	Valtiolle sijoitetut	24	33	-9	-27,3
2.	Kuntiin sijoitetut	172	219	-47	-21,5
3.	Yksityiselle sektorille sijoitetut	539	691	-152	-22,0
1-3	Työllistämistukitoimenpiteillä yht.	735	943	-208	-22,1
4	Työvoimakoulutuksessa	609	657	-48	-7,3
5	Työharjoittelussa/työelämävalmennuks.	369	294	75	25,5
6	Vuorottelupaikkaan työllistettynä	206	264	-58	-22,0
7	Kuntouttavassa työtoiminnassa	464	407	57	14,0
8	Omaehtoisessa opiskelussa	504	450	54	12,0
1-8	Toimenpiteillä yhteensä	2887	3015	-128	-4,2
D.	TYÖTTÖMYYDEN RAKENNE				
1.	Työttömät naiset	3401	3301	100	3,0
2.	Työttömät miehet	4991	4357	634	14,6
3.	Alle 25-vuotiaat työttömät	1244	1109	135	12,2
4.	Yli 50-vuotiaat työttömät	3089	2969	120	4,0
5.	Pitkäaikaistyöttömät	1325	1158	167	14,4
E.	TOIMEENTULOTURVA				
1.	Työttömyyskassojen jäsenet	4292	3928	364	9,3
II	TOIMINTA KUUKAUDEN AIKANA				
1.	Työttömät työnhakijat	9157	8379	778	9,3
2.	Muut työnhakijat	6385	6533	-148	-2,3
1-2	Työnhakijat yhteensä	15542	14912	630	4,2
3.	Kuukauden kaikki työpaikat	2513	1588	925	58,2
	Kuukauden uudet työpaikat	1862	839	1023	121,9
	Täyttyneet työpaikat	580	430	150	34,9
	joista toimiston hakijalla täytt.	130	126	4	3,2
4.	Alkaneet työttömyysjaksot	2538	2846	-308	-10,8
5.	Päättäneet työttömyysjaksot	1370	1485	-115	-7,7
6.	Uudet sijoitukset tukitoimenpiteillä	220	168	52	31,0
7.	Aloittanut työvoimakoulutuksen	59	8	51	637,5

Lisätietoja

Etelä-Pohjanmaan elinkeino-, liikenne- ja ympäristökeskus:

Erikoistutkija Timo Takala, puh. +358 295 027 708, etunimi.sukunimi@ely-keskus.fi

Etelä-Pohjanmaan TE-toimisto:

Johtaja Annika Tuovinen, puh. +358 295 046 638, etunimi.sukunimi@te-toimisto.fi

Palvelujohtaja Jukka Huhtiniemi, puh. +358 295 046 549, etunimi.sukunimi@te-toimisto.fi

Palvelujohtaja Leena Tuohimaa-Kari, puh. +358 295 046 637, etunimi.sukunimi@te-toimisto.fi

Palvelujohtaja Maire Makkonen, puh. +358 295 046 588, etunimi.sukunimi@te-toimisto.fi

Seuraava työllisyyskatsaus julkaistaan 26.2.2013. Sähköiset versiot ovat luettavissa [täällä](#).

Lähde: Työ- ja elinkeinoministeriö, työnvälitystilasto

Työnvälitystilaston perusluvut ja työttömien työnhakijoiden osuudet työvoimasta ovat saatavissa ELY-keskuksittain, seutukunnittain ja kunnittain myös [Toimiala Online](#)n vapaasti saatavilla olevista aineistoista, kohdasta Tilastokanta/Työllisyys ja työvoima/Työnvälitystilastot.

NÄKYMIÄ | 2012

TYÖLLISYYSKATSAUS

Etelä-Pohjanmaan elinkeino-, liikenne- ja ympäristökeskus

www.ely-keskus.fi/julkaisut