



# Etelä-Pohjanmaan työllisyyskatsaus 11/2013

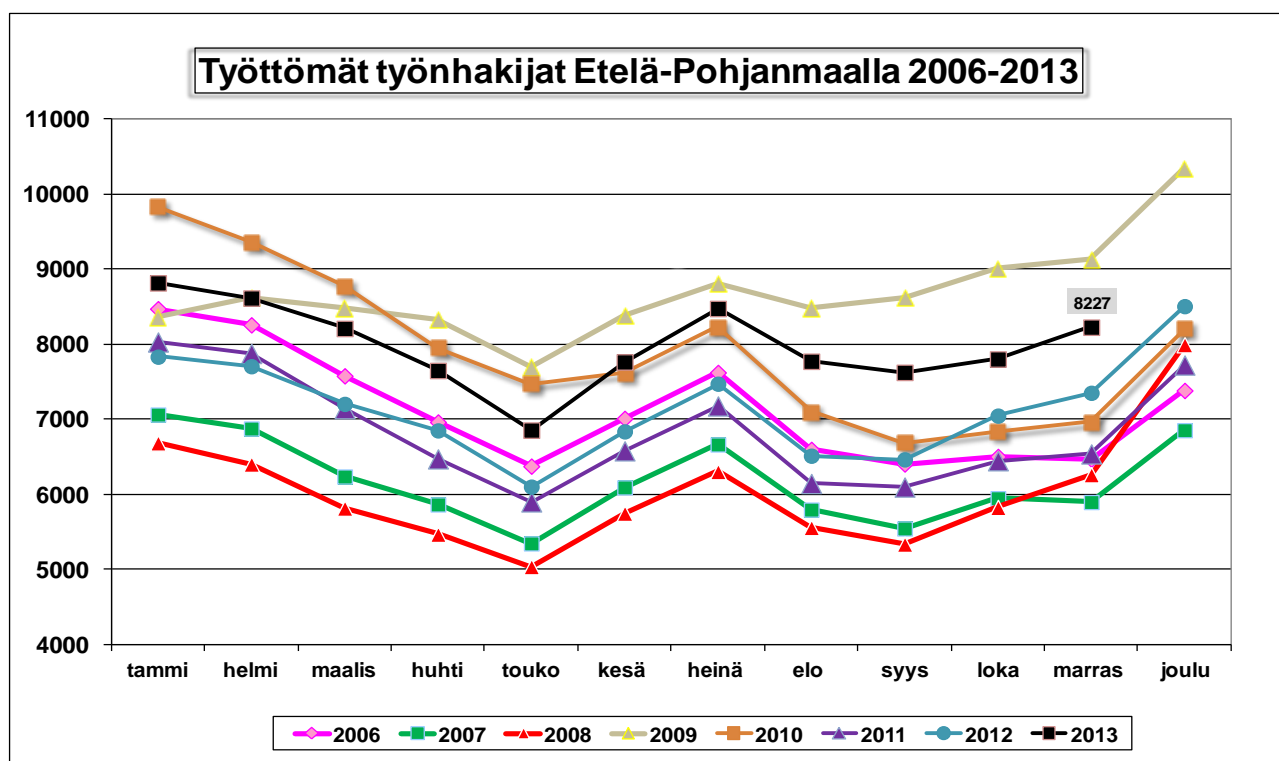
Julkaisuvapaa perjantaina 20.12.2013 klo 9:00

## Työttömien työnhakijoiden määrä kasvoi 11,9 % viime vuodesta

Etelä-Pohjanmaalla oli marraskuun lopussa yhteensä 8227 työtöntä työnhakijaa. Määrä nousi edellisen kuukauden lopusta 424 hengellä. Vuoden takaisesta tilanteesta työttömien työnhakijoiden määrä nousi 874 hengellä (11,9 %).

Lomautettuna<sup>1</sup> oli 1115 henkilöä. Lomautettujen määrä nousi 290 henkilöllä (35,2 %) viime vuodesta. Lyhennetyllä työviikolla oli 655 henkilöä. Määrä kasvoi viime vuodesta 465 hengellä (244,7 %).

Työttömien työnhakijoiden osuus Etelä-Pohjanmaan ELY-keskusalueen<sup>2</sup> työvoimasta oli 9,3 prosenttia. Manner-Suomessa ainoastaan Pohjanmaan ja Uudenmaan ELY-keskusten alueilla työttömien työnhakijoiden osuus työvoimasta oli alhaisempi. Koko maassa työttömiä työnhakijoita oli 295 913 henkilöä ja työttömien työnhakijoiden määrä nousi 15,2 prosenttia viime vuoden vastaavasta ajankohdasta. Työttömien työnhakijoiden osuus työvoimasta oli 11,3 prosenttia.



<sup>1</sup> Sisältää kaikki 1.7.2013 lähtien alkaneet kokoaikaiset lomautukset, siihen asti ainoastaan henkilökohtaisesti lomautetut. Lomautusmenettelyn muutoksista on tiedote valtakunnallisen työllisyyskatsauksen sivuilla: <http://www.tem.fi/tyollisyyskatsaus>

<sup>2</sup> Elinkeinot, työvoima, osaaminen ja kulttuuri -vastuualueen tehtäviä hoidetaan Etelä-Pohjanmaan alueella. Liikenne- ja ympäristö-vastuualueiden tehtäviä hoidetaan Etelä-Pohjanmaan, Keski-Pohjanmaan ja Pohjanmaan alueilla.

## TYÖTTÖMÄT TYÖNHAKIJAT, 29.11.2013

ELY-KESKUSALUE	TYÖVOIMA	TYÖTTÖMÄT YHTEENSÄ	ILMAN LOM.	LOMAU- TETUT	LOMAUTETTUNA % TYÖTTÖMISTÄ	ALLE 25-VUOTIAAT	YLI 50-VUOTIAAT	PITKÄAIKAIS- TYÖTTÖMÄT	11/2013	11/2012
									OSUUS TYÖNHAK.	OSUUS TYÖNHAK.
UUSIMAA	812619	72066	67792	4274	5,9	7088	25421	19114	8,9	7,2
VARSINAIS-SUOMI	226756	25832	23347	2485	9,6	3078	9512	6465	11,4	10,3
SATAKUNTA	104201	11991	10816	1175	9,8	1360	5192	3386	11,5	10,9
HÄME	178944	21827	20140	1687	7,7	2716	8870	6203	12,2	10,7
PIRKANMAA	240046	32315	29194	3121	9,7	4256	11315	11066	13,5	11,3
KAAKKOIS-SUOMI	143829	19345	17888	1457	7,5	2494	8252	5179	13,4	12,6
ETELÄ-SAVO	68224	8395	7734	661	7,9	955	3878	2251	12,3	11,5
POHJOIS-SAVO	112882	13528	12010	1518	11,2	1520	5679	3602	12,0	11,1
POHJOIS-KARJALA	74299	11094	10375	719	6,5	1248	4985	3111	14,9	14,2
KESKI-SUOMI	128383	19096	17442	1654	8,7	2624	7463	5523	14,9	13,1
ETELÄ-POHJANMAA	88636	8227	7112	1115	13,6	1172	3186	1416	9,3	8,3
POHJANMAA	117363	8471	7667	804	9,5	1178	3123	1994	7,2	6,4
POHJOIS-POHJANMAA	182235	24519	22473	2046	8,3	3797	7773	5810	13,5	12,0
KAINUU	35734	5759	5200	559	9,7	686	2644	1244	16,1	12,5
LAPPI	82591	12812	11873	939	7,3	1687	5507	3098	15,5	13,4
AHVENANMAA	14422	540	530	10	1,9	118	145	55	3,7	3,5
ULKOMAAT	0	96	80	16	0,0	5	16	16	0,0	0,0
<b>KOKO MAA</b>	<b>2 611 164</b>	<b>295 913</b>	<b>271 673</b>	<b>24 240</b>	<b>8,2</b>	<b>35 982</b>	<b>112 961</b>	<b>79 533</b>	<b>11,3</b>	<b>9,9</b>

Työttömien työnhakijoiden osuuden laskennassa käytettävät työvoimaluvut ovat Tilastokeskuksen työssäkäyntitilastosta (2011).

## Työttömät työnhakijat ja avoimet työpaikat ammattiryhmittäin

Vuoden takaiseen tilanteeseen verrattuna työttömien työnhakijoiden lukumäärä nousi kaikissa muissa pääammat-  
tiryhmissä paitsi kuljetus- ja liikennealan työssä. Hakijamäärät kasvoivat suhteellisesti eniten tieteellisessä, tekni-  
sessä ja taiteellisessa työssä (24,8 %) ja kaupallisessa työssä (17,6 %)

Etelä-Pohjanmaan TE-toimistossa oli kuukauden aikana yhteensä 1326 avointa työpaikkaa, joista kuukauden  
aikana avoimeksi ilmoitettuja uusia työpaikkoja oli 578 kappaletta. Avomien työpaikkojen kokonaismäärä nousi  
114 paikalla (9,4 %) viime vuoden vastaavasta ajankohdasta. Avoinna olleista työpaikoista kestoltaan jatkuvia  
(kesto yli 3kk) oli 945 kpl. Väliaikaisia ja tilapäisiä paikkoja oli yhteensä 381 kpl.

Palvelutyössä sekä hallinto- ja toimistotyössä työvoiman kysyntä oli selvästi viime vuotta vilkkaampaa. Avoinna  
olleiden työpaikkojen lukumäärä laski tieteellisessä, teknisessä ja taiteellisessa työssä, terveydenhuolto- ja sosiaa-  
lialalla, rakennusalan työssä sekä teollisessa työssä.

## TYÖTTÖMÄT TYÖNHAKIJAT KUUKAUDEN LOPUSSA

AMMATTIRYHMÄ	11/2013	10/2013	Muutos	Muutos-%	11/2012	Muutos	Muutos-%
0 Tieteellinen, tekninen ja taiteellinen työ	625	592	33	5,6	501	124	24,8
1 Terveydenhuolto ja sosiaali- ja terveysala	629	653	-24	-3,7	567	62	10,9
2 Hallinto- ja toimistotyö, IT-alan työ	761	747	14	1,9	709	52	7,3
3 Kaupallinen työ	602	602	0	0,0	512	90	17,6
4 Maa- ja metsätaloustyö	411	336	75	22,3	387	24	6,2
5 Kuljetus ja liikenne	327	305	22	7,2	330	-3	-0,9
6 Rakennus- ja kaivosalan työ	910	789	121	15,3	803	107	13,3
7-8 Teollinen työ	2432	2293	139	6,1	2106	326	15,5
9 Palvelutyö	746	731	15	2,1	693	53	7,6
X luokittelematon työ	784	755	29	3,8	745	39	5,2
<b>YHTEENSÄ</b>	<b>8227</b>	<b>7803</b>	<b>424</b>	<b>5,4</b>	<b>7353</b>	<b>874</b>	<b>11,9</b>

IKÄRYHMÄ	11/2013	10/2013	Muutos	Muutos-%	11/2012	Muutos	Muutos-%
15-19 -vuotta	286	294	-8	-2,7	256	30	11,7
20-24 -vuotta	886	839	47	5,6	819	67	8,2
25-29 -vuotta	799	730	69	9,5	798	1	0,1
30-34 -vuotta	775	751	24	3,2	656	119	18,1
35-39 -vuotta	717	683	34	5,0	604	113	18,7
40-44 -vuotta	729	685	44	6,4	625	104	16,6
45-49 -vuotta	849	796	53	6,7	761	88	11,6
50-54 -vuotta	958	901	57	6,3	841	117	13,9
55-59 -vuotta	1144	1090	54	5,0	1058	86	8,1
yli 60 -vuotta	1084	1034	50	4,8	935	149	15,9
<b>YHTEENSÄ</b>	<b>8227</b>	<b>7803</b>	<b>424</b>	<b>5,4</b>	<b>7353</b>	<b>874</b>	<b>11,9</b>

KOULUTUSASTE	11/2013	10/2013	Muutos	Muutos-%	11/2012	Muutos	Muutos-%
Alempi perusaste	902	859	43	5,0	940	-38	-4,0
Ylempi perusaste	1411	1333	78	5,9	1361	50	3,7
Keskiaste	4458	4223	235	5,6	3797	661	17,4
Alin korkea-aste	624	583	41	7,0	583	41	7,0
Alempi korkeakouluaste	486	481	5	1,0	399	87	21,8
Ylempi korkeakouluaste +tutkijakoulutus	197	186	11	5,9	137	60	43,8
koulutusaste tuntematon	149	138	11	8,0	136	13	9,6
<b>YHTEENSÄ</b>	<b>8227</b>	<b>7803</b>	<b>424</b>	<b>5,4</b>	<b>7353</b>	<b>874</b>	<b>11,9</b>

## AVOINNA OLLEET TYÖPAIKAT KUUKAUDEN AIKANA

AMMATTIRYHMÄ	11/2013	10/2013	Muutos	Muutos-%	11/2012	Muutos	Muutos-%
0 Tieteellinen, tekninen ja taiteellinen työ	63	74	-11	-14,9	82	-19	-23,2
1 Terveydenhuolto ja sosiaali- ja terveysala	230	273	-43	-15,8	260	-30	-11,5
2 Hallinto- ja toimistotyö, IT-alan työ	95	72	23	31,9	63	32	50,8
3 Kaupallinen työ	279	272	7	2,6	269	10	3,7
4 Maa- ja metsätaloustyö	11	9	2	22,2	8	3	37,5
5 Kuljetus ja liikenne	239	237	2	0,8	215	24	11,2
6 Rakennus- ja kaivosalan työ	29	54	-25	-46,3	35	-6	-17,1
7-8 Teollinen työ	136	187	-51	-27,3	142	-6	-4,2
9 Palvelutyö	244	322	-78	-24,2	138	106	76,8
X luokittelematon työ							
<b>YHTEENSÄ</b>	<b>1326</b>	<b>1500</b>	<b>-174</b>	<b>-11,6</b>	<b>1212</b>	<b>114</b>	<b>9,4</b>

## Kuntien ja seutukuntien tilanne

Työttömien työnhakijoiden määrä kasvoi viime vuoden vastaavaan ajankohtaan verrattuna Seinäjoen seutukunnassa, Kuusiokunnissa ja Suupohjassa. Järviseudun seutukunnassa muutos oli noin puolitoista prosenttia myönteisempään suuntaan. Muutos heikompaan oli suhteellisesti voimakkainta Seinäjoen seutukunnassa. Työttömien työnhakijoiden osuus työvoimasta oli korkein Suupohjan seutukunnassa.

Työttömien työnhakijoiden määrä laski viime vuodesta Evijärvellä, Isojoella ja Soinissa. Muissa kunnissa tilanne kehittyi heikompaan suuntaan. Tilanne heikkeni suhteellisesti eniten Kauhavalla, Teuvalla ja Seinäjoella.

Maakunnan alimmat työttömien työnhakijoiden osuudet olivat Evijärvellä, Kauhavalla ja Lappajärvellä. Korkeimmat osuudet olivat puolestaan Soinissa, Kurikassa ja Kauhajoella.

TYÖTTÖMÄT TYÖNHAKIJAT JA AVOIMET TYÖPAIKAT KUNNITTAIN																
KUNTA/SEUTUKUNTA	TYÖTTÖMÄT TYÖNHAKIJAT KUUKAUDEN LOPUSSA					TYÖ- VOIMA	TYÖTTÖM. OSUUS TYÖVOI- MASTA %	TYÖTTÖMYYDEN RAKENNE (ML. HENK.KOHT. LOMAUTETUT)								AVOIMET TYÖPAIKAT KK LOPUSSA marraskuu 2013
	marraskuu 2013	Muutos marras-13 loka-13	Muutos marras-13 marras-12	Muutos-% marras-13 marras-12	Joista lomautetut loka-13			Työttömät naiset	Alle 25-v. työttömät	Yli 50-v. työttömät	Yli vuoden työttömänä	%	%	%	%	
ISOJOKI	68	0	-11	-13,9	8	964	7,1	27	39,7	6	8,8	28	41,2	5	7,4	0
KARJOKI	61	8	5	8,9	23	688	8,9	16	26,2	7	11,5	23	37,7	9	14,8	3
KAUHAJOKI	726	43	72	11,0	90	6472	11,2	317	43,7	133	18,3	263	36,2	89	12,3	26
TEUVA	270	31	51	23,3	64	2471	10,9	114	42,2	29	10,7	127	47,0	37	13,7	6
<b>SUUPOHJA</b>	<b>1125</b>	<b>82</b>	<b>117</b>	<b>11,6</b>	<b>185</b>	<b>10595</b>	<b>10,6</b>	<b>474</b>	<b>42,1</b>	<b>175</b>	<b>15,6</b>	<b>441</b>	<b>39,2</b>	<b>140</b>	<b>12,4</b>	<b>35</b>
ILMAJOKI	460	17	39	9,3	65	5618	8,2	184	40,0	45	9,8	195	42,4	87	18,9	13
JALASJÄRVI	325	22	11	3,5	52	3650	8,9	135	41,5	45	13,8	129	39,7	61	18,8	7
KAUHAVA	483	8	93	23,8	108	7565	6,4	179	37,1	66	13,7	201	41,6	66	13,7	36
KURIKKA	736	57	81	12,4	114	6486	11,3	301	40,9	105	14,3	297	40,4	110	14,9	18
LAPUA	505	11	63	14,3	66	6559	7,7	204	40,4	54	10,7	210	41,6	71	14,1	24
SEINÄJOKI	2859	108	429	17,7	284	29200	9,8	1195	41,8	459	16,1	916	32,0	590	20,6	300
<b>SEINÄJOEN</b>	<b>5368</b>	<b>223</b>	<b>716</b>	<b>15,4</b>	<b>689</b>	<b>59078</b>	<b>9,1</b>	<b>2198</b>	<b>40,9</b>	<b>774</b>	<b>14,4</b>	<b>1948</b>	<b>36,3</b>	<b>985</b>	<b>18,3</b>	<b>398</b>
ALAVUS	445	9	34	8,3	57	5293	8,4	174	39,1	68	15,3	180	40,4	77	17,3	45
KUORTANE	132	9	18	15,8	13	1661	7,9	50	37,9	20	15,2	57	43,2	27	20,5	5
ÄHTÄRI	304	33	3	1,0	43	2791	10,9	117	38,5	33	10,9	148	48,7	53	17,4	13
<b>KUUSIOKUNNAT</b>	<b>881</b>	<b>51</b>	<b>55</b>	<b>6,7</b>	<b>113</b>	<b>9745</b>	<b>9,0</b>	<b>341</b>	<b>38,7</b>	<b>121</b>	<b>13,7</b>	<b>385</b>	<b>43,7</b>	<b>157</b>	<b>17,8</b>	<b>63</b>
ALAJÄRVI	437	46	10	2,3	67	4240	10,3	162	37,1	54	12,4	214	49,0	72	16,5	29
EVIJÄRVI	58	-3	-17	-22,7	10	1192	4,9	22	37,9	4	6,9	32	55,2	9	15,5	8
LAPPAJÄRVI	95	-7	3	3,3	13	1427	6,7	38	40,0	16	16,8	49	51,6	14	14,7	5
SOINI	113	11	-17	-13,1	24	959	11,8	38	33,6	11	9,7	47	41,6	15	13,3	6
VIMPELI	150	21	7	4,9	14	1400	10,7	57	38,0	17	11,3	70	46,7	24	16,0	4
<b>JÄRVISEUTU</b>	<b>853</b>	<b>68</b>	<b>-14</b>	<b>-1,6</b>	<b>128</b>	<b>9218</b>	<b>9,3</b>	<b>317</b>	<b>37,2</b>	<b>102</b>	<b>12,0</b>	<b>412</b>	<b>48,3</b>	<b>134</b>	<b>15,7</b>	<b>52</b>
<b>ETELÄ-POHJANMAA</b>	<b>8227</b>	<b>424</b>	<b>874</b>	<b>11,9</b>	<b>1115</b>	<b>88636</b>	<b>9,3</b>	<b>3330</b>	<b>40,5</b>	<b>1172</b>	<b>14,2</b>	<b>3186</b>	<b>38,7</b>	<b>1416</b>	<b>17,2</b>	<b>548</b>

**Tilaston sisältö:**  
Tilastossa on avoimet työpaikat työpaikan sijaintikunnan ja työttömät työnhakijat asuinkunnan mukaan laskentapäivänä.  
Kuntakohtaiset työvoimaluvut ovat Tilastokeskuksen työssäkäyntitilastosta (2011).  
... = tietoa ei ole saatu, se on liian epävarma esitettäväksi tai se on salassapitosäännön alainen

## Työttömyyden rakenne

Naispuolisten työttömien työnhakijoiden lukumäärä (3330) nousi vuoden aikana 299 henkilöllä (9,9 %). Työttömänä työnhakijoina olevien miesten määrä (4897) nousi vuoden aikana 575 hengellä (13,3 %).

Alle 25-vuotiaita työttömiä työnhakijoita oli 1172 henkeä. Nuorisotyöttömien määrä kohosi viime vuoden vastaava ajankohdasta 97 hengellä (9,0 %). Yli 50-vuotiaiden työttömien työnhakijoiden määrä (3186) nousi puolestaan 352 hengellä (12,4 %) vuoden takaisesta tasosta. Työttömien työnhakijoiden tilanne heikkeni suhteellisesti eniten 35–39 –vuotiaiden ikäryhmässä.

Koulutusasteen osalta tilanne heikkeni suhteellisesti eniten ylemmän korkeakoulututkinnon suorittaneiden kohdalla (60 hlöä; 43,8 %). Keskiasteen tutkinnon suorittaneiden osuus työttömistä työnhakijoista on kuitenkin selvästi suurin. Keskiasteen tutkinnon suorittaneita oli työttöminä työnhakijoina 661 (17,4 %) enemmän kuin viime vuonna vastaavaan aikaan.

Yhtäjaksoisesti yli vuoden työttöminä työnhakijoina olleita oli 1416 henkilöä. Lukumäärä kasvoi viime vuodesta 137 henkilöllä (10,7 %).

## Työvoimapalvelut ja toiminta

TE-toimiston palvelujen piirissä oli kuukauden lopussa yhteensä 4085 henkilöä, eli 4,6 % alueen työvoimasta. Palvelujen piirissä olevien kokonaismäärä nousi 879 henkilöllä (27,4 %) vuotta aikaisemmasta.

Eri työnantajasektoreille työllistettyjä oli yhteensä 1183 henkilöä, joista 296 työskenteli valtion tai kuntien palveluksessa ja 887 yksityisellä sektorilla.

Työvoimakoulutuksessa oli valmiuksiaan työmarkkinoille parantamassa 726 oppilasta. Valmennuksessa oli 393 henkilöä ja työ-/koulutuskokeilussa 322 henkilöä. Vuorotteluvapaasijaisena oli 231 henkilöä.

Kuntouttavassa työtoiminnassa oli kuukauden lopussa 602 henkilöä. Omaehtoisessa opiskelussa työttömyysetuudella oli 627 henkilöä.

Alkaneita työttömyysjaksoja oli kuukauden aikana 2473 kappaletta. Viime vuoden vastaavaan kuukauteen verrattuna alkaneita jaksoja oli 340 (15,9 %) enemmän. Työttömyysjakso päättyi 1870 henkilön kohdalla. Päättäneitä työttömyysjaksoja oli puolestaan 152 (8,8 %) enemmän kuin viime vuoden vastaavan kuukauden aikana.

**TYÖLLISYYSTILANNE 2013 MARRASKUUN LOPUSSA (I) JA TE-TOIMISTOJEN TOIMINTA MARRAS-  
KUUN AIKANA (II)**

I	TILANNE KUUKAUDEN LOPUSSA	MARRAS-13	MARRAS-12	M U U T O S	
				LKM.	%
A.	TYÖNHAKIJAT				
1.	Työttömät työnhakijat	8227	7353	874	11,9
	joista kokoaikaisesti lomautetut	1115	825	290	35,2
2.	Lyhennetyllä työviikolla	655	190	465	244,7
3.	Työssä olevat yhteensä	3607	3717	-110	-3,0
	joista yleisillä työmarkkinoilla	2771	2572	199	7,7
	joista työllistettynä	836	1145	-309	-27,0
4.	Työvoiman ulkopuolella	2938	2455	483	19,7
	joista työllistymistä edist.palvelussa	912	0	912	0,0
	joista koulutuksessa	1009	0	1009	0,0
5.	Työttömyyseläkettä saavat	342	660	-318	-48,2
1-5	Kaikki työnhakijat yhteensä	15769	14375	1394	9,7
B.	TYÖVOIMAN KYSYNTÄ				
1.	Avoimet työpaikat yhteensä	548	495	53	10,7
	joista yli kuukauden avoinna olleet	196	200	-4	-2,0
	joista yli 2 kuukautta avoinna olleet	130	66	64	97,0
C.	PALVELUISSA				
1.	Valtiolle työllistetyt	41	25	16	64,0
2.	Kuntiin työllistetyt	255	191	64	33,5
3.	Yksityiselle sektorille työllistetyt	887	563	324	57,5
1-3	Työllistetyt yhteensä	1183	779	404	51,9
4.	Työvoimakoulutuksessa	726	705	21	3,0
5.	Valmennuksessa	393	0	393	0,0
6.	Työ-/koulutuskokeilussa	322	0	322	0,0
7.	Työharjoittelussa/työelämävalmennuks.	1	469	-468	-99,8
8.	Vuorotteluvapaasijaisena	231	218	13	6,0
9.	Kuntouttavassa työtoiminnassa	602	489	113	23,1
10.	Omaehtoisessa opiskelussa	627	546	81	14,8
1-10	Palveluissa yhteensä	4085	3206	879	27,4
D.	TYÖTTÖMYYDEN RAKENNE				
1.	Työttömät naiset	3330	3031	299	9,9
2.	Työttömät miehet	4897	4322	575	13,3
3.	Alle 25-vuotiaat työttömät	1172	1075	97	9,0
4.	Yli 50-vuotiaat työttömät	3186	2834	352	12,4
5.	Pitkäaikaistyöttömät	1416	1279	137	10,7
E.	TOIMEENTULOTURVA				
1.	Työttömiä työttömyyskassojen jäseniä	4238	3658	580	15,9
II	TOIMINTA KUUKAUDEN AIKANA				
1.	Työttömät työnhakijat	9474	8493	981	11,6
2.	Muut työnhakijat	7010	6593	417	6,3
1-2	Työnhakijat yhteensä	16484	15086	1398	9,3
3.	Kuukauden kaikki työpaikat	1326	1212	114	9,4
	Kuukauden uudet työpaikat	578	505	73	14,5
	Täyttyneet työpaikat	796	704	92	13,1
	joista toimiston hakijalla täytt.	161	142	19	13,4
4.	Alkaneet työttömyysjaksot	2473	2133	340	15,9
5.	Päättyneet työttömyysjaksot	1870	1718	152	8,8
6.	Uudet työllistämiset	129	258	-129	-50,0
7.	Aloittanut työvoimakoulutuksen	165	69	96	139,1

## Lisätietoja

### **Etelä-Pohjanmaan elinkeino-, liikenne- ja ympäristökeskus:**

Erikoistutkija Timo Takala, puh. +358 295 027 708, etunimi.sukunimi@ely-keskus.fi

### **Etelä-Pohjanmaan TE-toimisto:**

Johtaja Annika Tuovinen, puh. +358 295 046 638, etunimi.sukunimi@te-toimisto.fi

Palvelujohtaja Jukka Huhtiniemi, puh. +358 295 046 549, etunimi.sukunimi@te-toimisto.fi

Palvelujohtaja Leena Tuohimaa-Kari, puh. +358 295 046 637, etunimi.sukunimi@te-toimisto.fi

Palvelujohtaja Maire Makkonen, puh. +358 295 046 588, etunimi.sukunimi@te-toimisto.fi

**Lähde:** Työ- ja elinkeinoministeriö, työnvälitystilasto

Työnvälitystilaston perusluvut ja työttömien työnhakijoiden osuudet työvoimasta ovat saatavissa ELY-keskuksittain, seutukunnittain ja kunnittain myös [Toimiala Online](#)n vapaasti saatavilla olevista aineistoista, kohdasta Tilastokanta/Työllisyys ja työvoima/Työnvälitystilastot.

- [ELY-keskusten alueelliset työllisyyskatsaukset](#)
- [Työ- ja elinkeinoministeriön valtakunnallinen työllisyyskatsaus](#)

### **Seuraavat työllisyyskatsaukset julkaistaan:**

21.01.2014	22.07.2014
25.02.2014	26.08.2014
25.03.2014	23.09.2014
24.04.2014	21.10.2014
20.05.2014	25.11.2014
24.06.2014	23.12.2014





**NÄKYMIÄ | 2013**

**TYÖLLISYYSKATSAUS**

**Etelä-Pohjanmaan elinkeino-, liikenne- ja ympäristökeskus**