



Etelä-Pohjanmaan ELY-keskuksen työllisyyskatsaus 11/2012

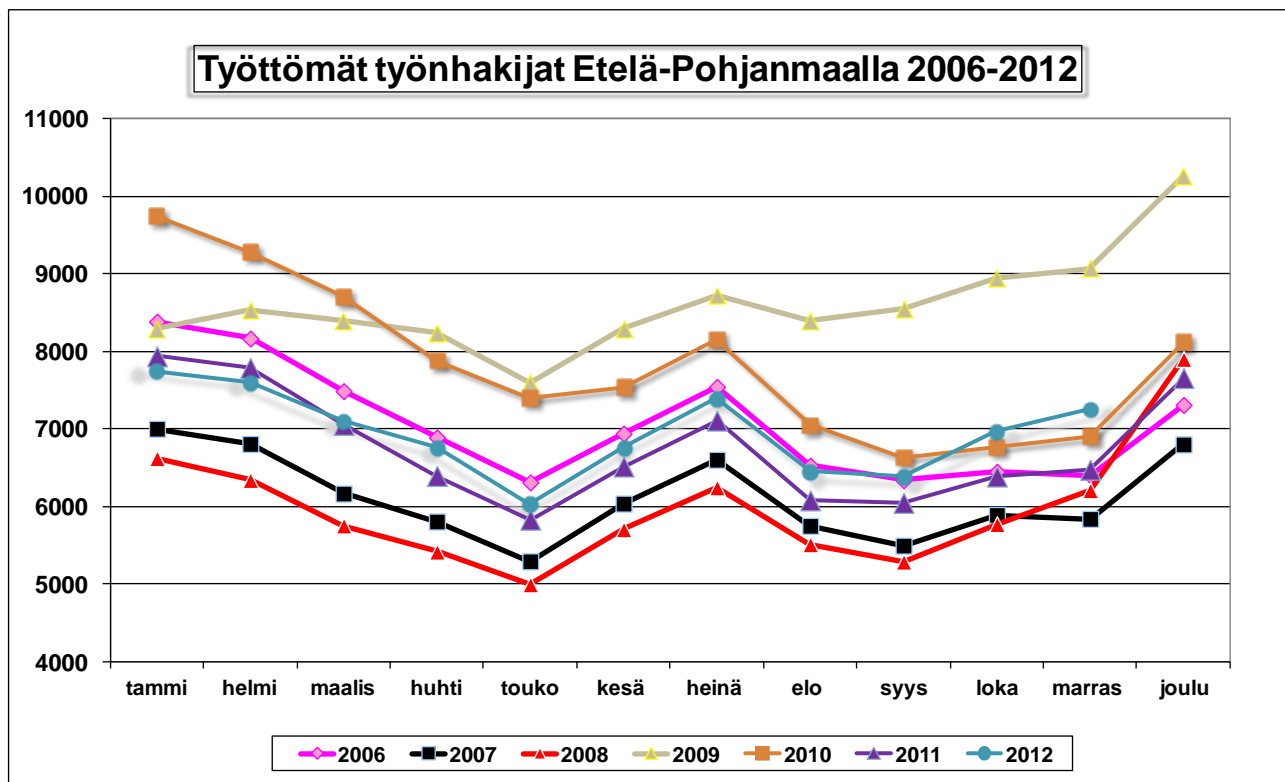
Julkaisuvapaa perjantaina 21.12.2012 klo 9:00

Työttömien työnhakijoiden määrä kasvoi 12,1 % viime vuodesta

Etelä-Pohjanmaan työ- ja elinkeinotoimistoissa oli marraskuun lopussa 7258 työtöntä työnhakijaa. Määrä nousi edellisen kuukauden lopusta 291 hengellä. Vuoden takaisesta tilanteesta työttömien työnhakijoiden määrä nousi 782 hengellä (12,1 %). Työttömien työnhakijoiden osuus Etelä-Pohjanmaan ELY-keskusalueen¹ työvoimasta oli 8,0 prosenttia. Lukema oli maan kolmanneksi alhaisin Pohjanmaan ja Uudenmaan ELY-keskusten jälkeen.

Henkilökohtaisesti lomautettuna oli 811 henkilöä, eli 11,2 prosenttia työttömistä työnhakijoista. Henkilökohtaisesti lomautettujen määrä nousi 184 henkilöllä (29,3 %) viime vuoden vastaavasta ajankohdasta.

Koko maassa työttömiä työnhakijoita oli 256 759 henkilöä; työttömien työnhakijoiden osuus työvoimasta oli 9,7 prosenttia. Koko maan tasolla työttömien työnhakijoiden määrä nousi 11,6 prosenttia viime vuoden vastaavasta ajankohdasta.



¹ Elinkeinot, työvoima, osaaminen ja kulttuuri -vastuualueen tehtäviä hoidetaan Etelä-Pohjanmaan alueella. Liikenne- ja ympäristö-vastuualueiden tehtäviä hoidetaan Etelä-Pohjanmaan, Keski-Pohjanmaan ja Pohjanmaan alueilla.

TYÖTTÖMÄT TYÖNHAKIJAT, 30.11.2012							11/2012	11/2011
ELY-KESKUSALUE	YHTEENSÄ	ILMAN LOM.	LOMAUTETUT	LOMAUTETTUNA % TYÖTTÖMISTÄ	ALLE 25-VUOTIAAT	PITKÄAIKAIS- TYÖTTÖMÄT	TYÖTT. OSUUS TYÖV., % (LOM ML.)	TYÖTT. OSUUS TYÖV., % (LOM ML.)
UUSIMAA	58277	55767	2510	4,3	5568	13993	6,9	6,3
VARSINAIS-SUOMI	23062	21346	1716	7,4	2841	5182	10,1	8,9
SATAKUNTA	11483	10391	1092	9,5	1394	3005	11,4	9,9
HÄME	19071	17933	1138	6,0	2321	4986	10,8	9,6
PIRKANMAA	26776	25115	1661	6,2	3398	7764	10,9	9,8
KAAKKOIS-SUOMI	18109	16897	1212	6,7	2282	4758	12,6	11,9
ETELÄ-SAVO	7791	7197	594	7,6	985	1877	11,1	10,7
POHJOIS-SAVO	12521	11372	1149	9,2	1438	3250	10,9	9,8
POHJOIS-KARJALA	10509	9816	693	6,6	1115	2786	14,0	12,6
KESKI-SUOMI	16705	15479	1226	7,3	2204	4627	13,4	11,4
ETELÄ-POHJANMAA	7258	6447	811	11,2	1055	1260	8,0	7,3
POHJANMAA	7503	6953	550	7,3	1020	1636	6,4	6,0
POHJOIS-POHJANMAA	21411	19878	1533	7,2	3193	4690	11,8	10,4
KAINUU	4615	4263	352	7,6	463	922	12,8	11,6
LAPPI	11093	10386	707	6,4	1460	2332	14,6	12,7
AHVENANMAA(*)	496	483	13	2,6	104	53	3,3	2,7
ULKOMAAT	2	2	0	0,0	1	1	0,0	0,0
KOKO MAA	256 759	239 775	16 984	6,6	30 842	63 152	9,7	8,8

(*) Ahvenanmaa kuuluu Varsinais-Suomen ELY-keskukseen, mutta tilastoidaan erikseen.

Työttömien työnhakijoiden osuuden laskennassa käytettävät työvoimaluvut ovat Tilasto keskuksen työvoimatutkimuksesta (2011).

Etelä-Pohjanmaan ELY-keskusalueen työvoimaluvut vuodelle 2012 ovat (vuosineljänneksittäin): 92 000 (I), 97 000 (II), 92 000 (III), 91000 (IV)

Työttömät työnhakijat ja avoimet työpaikat ammattiryhmittäin

Vuoden takaiseen tilanteeseen verrattuna työttömien työnhakijoiden lukumäärä laski ainoastaan terveydenhuolto ja sosiaalialan työssä (-3,1, %). Hakijamäärät kasvoivat suhteellisesti voimakkaimmin rakennustyössä (22,7 %) sekä kuljetus- ja liikennealan ammateissa (21,3 %).

Etelä-Pohjanmaan TE-toimistoissa oli kuukauden aikana yhteensä 1366 avointa työpaikkaa, joista kuukauden aikana avoimeksi ilmoitettuja uusia työpaikkoja oli 574 kappaletta. Avomien työpaikkojen kokonaismäärä nousi 51 paikalla (3,9 %) viime vuoden vastaavasta ajankohdasta. Avoinna olleista työpaikoista kestoiltaan jatkuvia oli 996 kpl. Väliaikaisia ja tilapäisiä paikkoja oli yhteensä 370 kpl.

Työvoiman kysyntä oli viime vuotta vireämpää kaupallisessa työssä, teollisessa työssä, rakennustyössä sekä terveydenhuolto ja sosiaalialalla. Kuljetus- ja liikennealan avointen työpaikkojen huomattava kasvu johtuu posti- ja kuriiritoiminnassa avatuista joulukuun sesonki työpaikoista (n. 200 kpl). Työpaikkojen lukumäärä väheni suhteellisesti eniten maa- ja metsätaloustyössä sekä tieteellisessä, teknisessä ja taiteellisessa työssä. Hallinto- ja toimistotyössä tilastoitu työpaikkamäärän lasku viime vuodesta selittyy puolestaan pääosin matkailualan kausityöpaikoilla, jotka avattiin viime vuonna haettavaksi normaalia aikaisemmin.

ETELÄ-POHJANMAA, TYÖTTÖMÄT TYÖNHAKIJAT KUUKAUDEN LOPUSSA JA KUUKAUDEN AIKANA AVOINNA OLLEET TYÖPAIKAT AMMATTIRYHMITÄIN						
AMMATTIRYHMÄ	TYÖTTÖMÄT TYÖNHAKIJAT			AVOIMET TYÖPAIKAT		
	11/2012	10/2012	11/2011	11/2012	10/2012	11/2011
0 TIETEELL., TEKN. JA TAITEELLINEN TYÖ	498	468	437	111	118	127
1 TERVEYDENHUOLTO JA SOSIAALIALA	560	613	578	263	308	236
2 HALLINTO- JA TOIMISTOTYÖ, IT-ALA	706	698	622	87	95	404
3 KAUPALLINEN TYÖ	506	517	482	225	282	128
4 MAA- JA METSÄTALOUSTYÖ	381	309	360	9	10	23
5 KULJETUS JA LIIKENNE	325	304	268	219	227	29
6 RAKENNUSTYÖ	789	670	643	48	53	36
7-8 TEOLLINEN TYÖ	2066	1971	1822	229	217	155
9 PALVELUTYÖ	685	678	610	175	160	177
X MUUALLA LUOKITTELEMATON TYÖ	742	739	654	0	0	0
YHTEENSÄ	7258	6967	6476	1366	1470	1315

Kuntien ja seutukuntien tilanne

Työttömien työnhakijoiden määrä kasvoi viime vuoden vastaavaan ajankohtaan verrattuna kaikissa seutukunnissa. Muutos heikompaan oli suhteellisesti voimakkainta Suupohjan seutukunnassa, jossa myös työttömien työnhakijoiden osuus työvoimasta oli korkein.

Työttömien työnhakijoiden määrät laskivat viime vuodesta Kuortaneella ja Töysässä. Valtaosassa kunnista tilanne kehittyi heikompaan suuntaan. Tilanne heikkeni suhteellisesti eniten Evijärvellä, Isojoella ja Kurikassa.

Maakunnan alimmat työttömien työnhakijoiden osuudet olivat Kauhavalla, Evijärvellä ja Lappajärvellä. Korkeimmat, kymmenen prosentin rajan ylittävät, osuudet olivat puolestaan Soinissa, Ähtärissä, Kauhajoella, Vimpelissä ja Kurikassa.

TYÖTTÖMÄT TYÖNHAKIJAT JA AVOIMET TYÖPAIKAT KUNNITTAIN

KUNTA/SEUTUKUNTA	TYÖTTÖMÄT TYÖNHAKIJAT KUUKAUDEN LOPUSSA				TYÖ- VOIMA	TYÖTTÖM. OSUUS TYÖVOI- MASTA	TYÖTTÖMYYDEN RAKENNE (ML. HENK.KOHT. LOMAUTETUT)								AVOIMET TYÖPAIKAT KK LOPUSSA marraskuu 2012
	marraskuu 2012	Muutos marras-12 loka-12	Muutos marras-12 marras-11	Muutos-% marras-12 marras-11			Työttömät naiset	Alle 25-v. työttömät	Yli 50-v. työttömät	Yli vuoden työttömänä	%	%	%	%	
ISOJOKI	79	-3	16	25,4	965	8,2	36	45,6	12	15,2	36	45,6	6	7,6	1
KARJOKI	56	8	9	19,1	667	8,4	23	41,1	15	26,8	20	35,7	9	16,1	1
KAUHAJOKI	654	69	85	14,9	6468	10,1	276	42,2	111	17,0	223	34,1	69	10,6	33
TEUVA	219	14	21	10,6	2531	8,7	90	41,1	29	13,2	102	46,6	42	19,2	2
SUUPOHJA	1008	88	131	14,9	10631	9,5	425	42,2	167	16,6	381	37,8	126	12,5	37
ILMAJOKI	421	18	43	11,4	5575	7,6	170	40,4	51	12,1	156	37,1	73	17,3	6
JALASJÄRVI	314	1	37	13,4	3650	8,6	131	41,7	38	12,1	130	41,4	56	17,8	6
KAUHAVA	390	28	24	6,6	7557	5,2	167	42,8	43	11,0	170	43,6	49	12,6	44
KURIKKA	655	45	132	25,2	6567	10,0	263	40,2	99	15,1	244	37,3	87	13,3	18
LAPUA	442	-11	38	9,4	6529	6,8	197	44,6	52	11,8	189	42,8	64	14,5	30
SEINÄJOKI	2430	46	277	12,9	28681	8,5	1035	42,6	415	17,1	791	32,6	555	22,8	248
SEINÄJOEN SEUTUKUNTA	4652	127	551	13,4	58559	7,9	1963	42,2	698	15,0	1680	36,1	884	19,0	352
ALAVUS	285	17	12	4,4	3928	7,3	122	42,8	34	11,9	118	41,4	55	19,3	14
KUORTANE	114	1	-17	-13,0	1678	6,8	49	43,0	5	4,4	59	51,8	26	22,8	12
TÖYSÄ	126	-7	-4	-3,1	1390	9,1	48	38,1	18	14,3	51	40,5	23	18,3	44
ÄHTÄRI	301	20	37	14,0	2791	10,8	106	35,2	38	12,6	141	46,8	43	14,3	2
KUUSIOKUNNAT	826	31	28	3,5	9787	8,4	325	39,3	95	11,5	369	44,7	147	17,8	72
ALAJÄRVI	427	26	46	12,1	4355	9,8	156	36,5	58	13,6	194	45,4	61	14,3	16
EVIJÄRVI	75	12	22	41,5	1188	6,3	28	37,3	9	12,0	32	42,7	8	10,7	3
LAPPAJÄRVI	92	-3	6	7,0	1419	6,5	33	35,9	9	9,8	51	55,4	15	16,3	7
SOINI	130	18	15	13,0	957	13,6	45	34,6	20	15,4	60	46,2	16	12,3	4
VIMPELI	143	5	15	11,7	1412	10,1	56	39,2	19	13,3	67	46,9	22	15,4	4
JÄRVISEUTU	867	58	104	13,6	9331	9,3	318	36,7	115	13,3	404	46,6	122	14,1	34

Tilaston sisältö:

Tilastossa on avoimet työpaikat työpaikan sijaintikunnan ja työttömät työnhakijat asuinkunnan mukaan laskentapäivänä.

Kuntakohtaiset työvoimaluvut ovat Tilastokeskuksen työssäkäyntitilastosta (2010).

.. = tietoa ei ole saatu, se on liian epävarma esitettäväksi tai se on salassapitosäännön alainen

TYÖTTÖMÄT TYÖNHAKIJAT JA AVOIMET TYÖPAIKAT ETELÄ-POHJANMAAN TE-TOIMISTOISSA

TYÖ- JA ELINKEINO-TOIMISTO	TYÖTTÖMÄT TYÖNHAKIJAT KUUKAUDEN LOPUSSA			TYÖTTÖM. OSUUS TYÖVOI-MASTA %	TYÖTTÖMYYDEN RAKENNE				AVOIMET TYÖPAIKAT	
	marraskuu 2012	Muutos marras-12 loka-12	Muutos marras-12 marras-11		Työttömät naiset	Alle 25-v. työttömät %	Yli 50-v. työttömät %	Yli vuoden työttömänä %	Kk:n kaikki työpaikat	Kk:n uudet työpaikat
SEINÄJOEN SEUTU	3656	101	336	8,2	1538 42,1	577 15,8	1247 34,1	762 20,8	1021	439
JÄRVISEUTU	823	42	65	8,8	302 36,7	106 12,9	390 47,4	119 14,5	47	20
KUUSIOKUNNAT	824	35	27	8,4	323 39,2	96 11,7	368 44,7	145 17,6	112	33
SUUPOHJA	1186	90	347	11,2	496 41,8	190 16,0	448 37,8	137 11,6	79	36
HÄRMÄNMAA (*)	769	23	7	5,5	335 43,6	86 11,2	339 44,1	97 12,6	107	46
ETELÄ-POHJANMAA	7258	291	782	8,0	2994 41,3	1055 14,5	2792 38,5	1260 17,4	1366	574

(*) Härmänmaan työ- ja elinkeinotoimiston toiminta-alueen muodostavat Kauhava ja Lapua.

TE-toimistojen luvut poikkeavat myös kunnittain yhteenlasketuista luvuista, sillä henkilö voi olla toimistossa työnhakijana vaikkei asuisikaan toimiston alueen kunnissa.

Työttömyyden rakenne

Naispuolisten työttömien työnhakijoiden lukumäärä (2994) nousi vuoden aikana 124 henkilöllä (4,3 %). Työttömänä työnhakijoina olevien miesten määrä (4264) nousi vuoden aikana 658 hengellä, eli 18,2 prosentilla.

Alle 25-vuotiaita työttömiä työnhakijoita oli 1055 henkeä. Nuorisotyöttömien määrä kohosi viime vuoden vastaavasta ajankohdasta 205 hengellä (24,1 %).

Yli 50-vuotiaiden työttömien työnhakijoiden määrä (2792) nousi 147 hengellä (5,6 %) vuoden takaisesta tasosta.

Yhtäjaksoisesti yli vuoden työttöminä työnhakijoina olleita oli 1260 henkilöä. Lukumäärä kasvoi viime vuodesta 119 henkilöllä (10,4 %).

Toimenpiteet ja toiminta

Koulutus- ja työllistämiskitoimenpiteiden piirissä oli kuukauden lopussa yhteensä 3170 henkilöä, eli 3,5 % alueen laskennallisesta työvoimasta. Toimenpiteillä sijoitettujen kokonaismäärä laski 213 henkilöllä (-6,3 %) vuotta aikaisemmasta.

Työllistämiskitoimenpiteillä sijoitettuja oli yhteensä 771 henkilöä. Sijoitetuista noin 27,5 % työskenteli valtion tai kuntien palveluksessa ja 72,5 % yksityisellä sektorilla.

Työvoimakoulutuksessa oli valmiuksiaan työmarkkinoille parantamassa 692 oppilasta. Työmarkkinatuetussa harjoittelussa oli 462 henkilöä ja vuorottelupaikkaan työllistettynä 217 henkilöä.

Kuntouttavassa työtoiminnassa oli kuukauden lopussa 488 henkilöä. Omaehtoisessa opiskelussa työttömyysetuudella oli 540 henkilöä.

Alkaneita työttömyysjaksoja oli kuukauden aikana 2112 kappaletta. Viime vuoden vastaavaan kuukauteen verrattuna alkaneita jaksoja oli 80 (-3,6 %) vähemmän. Työttömyysjakso päättyi 1773 henkilön kohdalla. Päättyneitä työttömyysjaksoja oli puolestaan 255 (-13,0 %) vähemmän kuin viime vuonna vastaavana aikana.

**TYÖLLISYYSTILANNE 2012 MARRASKUUN LOPUSSA (I) JA TE-TOIMISTOJEN TOIMINTA MARRAS-
KUUN AIKANA (II)**

I	TILANNE KUUKAUDEN LOPUSSA	MARRAS-12MARRAS-11		M U U T O S	
				HENK.	%
A.	TYÖNHAKIJAT				
1.	Työttömät työnhakijat	7258	6476	782	12,1
	joista henkilökohtaisesti lomautetut	811	627	184	29,3
2.	Lyhennetyllä työviikolla	183	110	73	66,4
3.	Työssä olevat yhteensä	3673	3719	-46	-1,2
	joista yleisillä työmarkkinoilla	2541	2448	93	3,8
	joista tukitoimenpiteillä sijoitetut	1132	1271	-139	-10,9
4.	Työvoiman ulkopuolella	2432	2392	40	1,7
5	Työttömyyseläkettä saavat	653	941	-288	-30,6
1-5	Kaikki työnhakijat yhteensä	14199	13638	561	4,1
B	TYÖVOIMAN KYSYNTÄ				
1.	Avoimet työpaikat yhteensä	670	757	-87	-11,5
	joista yli kuukauden avoinna olleet	368	458	-90	-19,7
	joista yli 2 kuukautta avoinna olleet	88	387	-299	-77,3
C	TOIMENPITEILLÄ SIJOITETUT				
1.	Valtiolle sijoitetut	25	35	-10	-28,6
2.	Kuntiin sijoitetut	188	244	-56	-23,0
3.	Yksityiselle sektorille sijoitetut	558	714	-156	-21,8
1-3	Työllistämistukitoimenpiteillä yht.	771	993	-222	-22,4
4	Työvoimakoulutuksessa	692	811	-119	-14,7
5	Työharjoittelussa/työelämävalmennuks.	462	437	25	5,7
6	Vuorottelupaikkaan työllistettynä	217	261	-44	-16,9
7	Kuntouttavassa työtoiminnassa	488	425	63	14,8
8	Omaehtoisessa opiskelussa	540	456	84	18,4
1-8	Toimenpiteillä yhteensä	3170	3383	-213	-6,3
D.	TYÖTTÖMYYDEN RAKENNE				
1.	Työttömät naiset	2994	2870	124	4,3
2.	Työttömät miehet	4264	3606	658	18,2
3.	Alle 25-vuotiaat työttömät	1055	850	205	24,1
4.	Yli 50-vuotiaat työttömät	2792	2645	147	5,6
5.	Pitkäaikaistyöttömät	1260	1141	119	10,4
E.	TOIMEENTULOTURVA				
1.	Työttömyyskassojen jäsenet	3594	3256	338	10,4
II	TOIMINTA KUUKAUDEN AIKANA				
1.	Työttömät työnhakijat	8389	7640	749	9,8
2.	Muut työnhakijat	6517	6756	-239	-3,5
1-2	Työnhakijat yhteensä	14906	14396	510	3,5
3.	Kuukauden kaikki työpaikat	1366	1315	51	3,9
	Kuukauden uudet työpaikat	574	585	-11	-1,9
	Täyttyneet työpaikat	685	549	136	24,8
	joista toimiston hakijalla täytt.	132	169	-37	-21,9
4.	Alkaneet työttömyysjaksot	2112	2192	-80	-3,6
5.	Päättäneet työttömyysjaksot	1703	1958	-255	-13,0
6.	Uudet sijoitukset tukitoimenpiteillä	253	312	-59	-18,9
7.	Aloittanut työvoimakoulutuksen	68	100	-32	-32,0

Lisätietoja

Etelä-Pohjanmaan elinkeino-, liikenne- ja ympäristökeskus:

Erikoistutkija Timo Takala, puh. +358 50 396 7672, etunimi.sukunimi@ely-keskus.fi

TE-toimisto, Härmänmaa (Kauhava ja Lapua):

Johtaja Leena Tuohimaa-Kari, puh. +358 10 604 6270, etunimi.sukunimi@te-toimisto.fi

TE-toimisto, Järviseuu:

Johtaja Maire Makkonen, puh. +358 10 604 0060, etunimi.sukunimi@te-toimisto.fi

TE-toimisto, Kuusiokunnat:

Johtaja Jukka Huhtiniemi, puh. +358 10 194 092, etunimi.sukunimi@te-toimisto.fi

TE-toimisto, Seinäjoen seutu:

Johtaja Annika Tuovinen, puh. +358 50 396 3200, etunimi.sukunimi@te-toimisto.fi

TE-toimisto, Suupohja:

Johtaja Jari Linna, puh. +358 10 604 6170, etunimi.sukunimi@te-toimisto.fi

Seuraava työllisyyskatsaus julkaistaan 22.1.2013. Sähköiset versiot ovat luettavissa [täällä](#).

Lähde: Työ- ja elinkeinoministeriö, työnvälitystilasto

Työnvälitystilaston perusluvut ja työttömien työnhakijoiden osuudet työvoimasta ovat saatavissa ELY-keskuksittain, seutukunnittain ja kunnittain myös [Toimiala Onlinen](#) vapaasti saatavilla olevista aineistoista, kohdasta Tilastokanta/Työllisyys ja työvoima/Työnvälitystilastot.

NÄKYMIÄ | 2012

TYÖLLISYYSKATSAUS

Etelä-Pohjanmaan elinkeino-, liikenne- ja ympäristökeskus

www.ely-keskus.fi/julkaisut