

# Etelä-Pohjanmaan ELY-keskuksen työllisyyskatsaus 10/2012

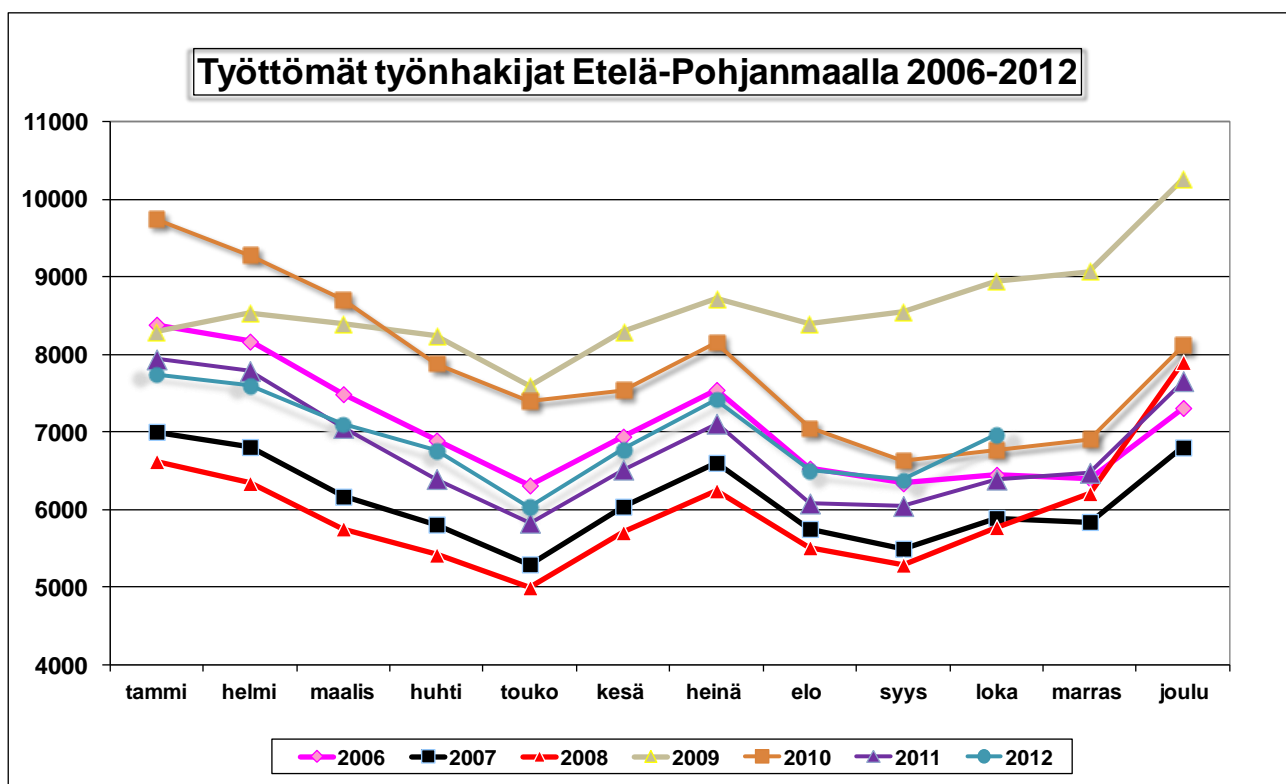
Julkaisuvapaa tiistaina 20.11.2012 klo 9:00

## Työttömien työnhakijoiden määrä kasvoi 9,1 % viime vuodesta

Etelä-Pohjanmaan työ- ja elinkeinotoimistoissa oli lokakuun lopussa 6967 työttöntä työnhakijaa. Määrä nousi edellisen kuukauden lopusta 583 hengellä. Vuoden takaisesta tilanteesta työttömien työnhakijoiden määrä nousi 579 hengellä (9,1 %). Työttömien työnhakijoiden osuus Etelä-Pohjanmaan ELY-keskusalueen<sup>1</sup> työvoimasta oli 7,7 prosenttia. Lukema oli maan kolmanneksi alhaisin Pohjanmaan ja Uudenmaan ELY-keskusten jälkeen.

Henkilökohtaisesti lomautettuna oli 692 henkilöä, eli 9,9 prosenttia työttömistä työnhakijoista. Henkilökohtaisesti lomautettujen määrä nousi 128 henkilöllä (22,7 %) viime vuoden vastaavasta ajankohdasta.

Koko maassa työttömiä työnhakijoita oli 250 086 henkilöä; työttömien työnhakijoiden osuus työvoimasta oli 9,5 prosenttia. Koko maan tasolla työttömien työnhakijoiden määrä nousi 10,5 prosenttia viime vuoden vastaavasta ajankohdasta.



<sup>1</sup> Elinkeinot, työvoima, osaaminen ja kulttuuri -vastuualueen tehtäviä hoidetaan Etelä-Pohjanmaan alueella. Liikenne- ja ympäristö-vastuualueiden tehtäviä hoidetaan Etelä-Pohjanmaan, Keski-Pohjanmaan ja Pohjanmaan alueilla.

TYÖTTÖMÄT TYÖNHAKIJAT, 31.10.2012							10/2012	10/2011
ELY-KESKUSALUE	YHTEENSÄ	ILMAN LOM.	LOMAUTETUT	LOMAUTETTUNA % TYÖTTÖMISTÄ	ALLE 25-VUOTIAAT	PITKÄAIKAIS- TYÖTTÖMÄT	TYÖTT. OSUUS TYÖV., % (LOMML.)	TYÖTT. OSUUS TYÖV., % (LOMML.)
UUSIMAA	57272	55186	2086	3,6	5490	13823	6,8	6,3
VARSINAIS-SUOMI	22515	21007	1508	6,7	2848	5201	9,8	8,7
SATAKUNTA	11129	10196	933	8,4	1367	2971	11,0	9,7
HÄME	18632	17686	946	5,1	2335	4946	10,5	9,5
PIRKANMAA	26171	24794	1377	5,3	3415	7569	10,7	9,8
KAAKKOIS-SUOMI	17445	16474	971	5,6	2230	4727	12,1	11,5
ETELÄ-SAVO	7518	7066	452	6,0	934	1853	10,7	10,3
POHJOIS-SAVO	12002	11190	812	6,8	1412	3235	10,4	9,6
POHJOIS-KARJALA	10219	9685	534	5,2	1115	2728	13,6	12,2
KESKI-SUOMI	16033	15075	958	6,0	2135	4586	12,8	11,0
<b>ETELÄ-POHJANMAA</b>	<b>6967</b>	<b>6275</b>	<b>692</b>	<b>9,9</b>	<b>1045</b>	<b>1209</b>	<b>7,7</b>	<b>7,2</b>
POHJANMAA	7372	6930	442	6,0	1050	1610	6,2	5,9
POHJOIS-POHJANMAA	20869	19642	1227	5,9	3246	4647	11,5	10,1
KAINUU	4429	4171	258	5,8	481	901	12,3	11,1
LAPPI	10963	10363	600	5,5	1425	2301	14,4	12,7
AHVENANMAA(*)	484	472	12	2,5	104	52	3,2	2,7
ULKOMAAT	2	2	0	0,0	1	1	0,0	0,0
<b>KOKO MAA</b>	<b>250 086</b>	<b>236 264</b>	<b>13 822</b>	<b>5,5</b>	<b>30 634</b>	<b>62 388</b>	<b>9,5</b>	<b>8,6</b>

(\*) Ahvenanmaa kuuluu Varsinais-Suomen ELY-keskukseen, mutta tilastoidaan erikseen.

Työttömien työnhakijoiden osuuden laskennassa käytettävät työvoimaluvut ovat Tilastokeskuksen työvoimatutkimuksesta (2011).

Etelä-Pohjanmaan ELY-keskusalueen työvoimaluvut vuodelle 2012 ovat (vuosineljänneksittäin): 92 000 (I), 97 000 (II), 92 000 (III), 91000 (IV)

## Työttömät työnhakijat ja avoimet työpaikat ammattiryhmittäin

Vuoden takaiseen tilanteeseen verrattuna työttömien työnhakijoiden lukumäärät laskivat maa- ja metsätaloustyössä (-6,6 %) sekä kaupallisessa työssä (-0,4 %). Hakijamäärät kasvoivat suhteellisesti voimakkaimmin kuljetus- ja liikennealan ammateissa (25,6 %) sekä rakennustyössä (24,3 %).

Etelä-Pohjanmaan TE-toimistoissa oli kuukauden aikana yhteensä 1470 avointa työpaikkaa, joista kuukauden aikana avoimeksi ilmoitettuja uusia työpaikkoja oli 807 kappaletta. Avoimien työpaikkojen kokonaismäärä laski 18 paikalla (-1,2 %) viime vuoden vastaavasta ajankohdasta. Avoinna olleista työpaikoista kestoiltaan jatkuvia oli 1042 kpl. Väliaikaisia ja tilapäisiä paikkoja oli yhteensä 428 kpl.

Työvoiman kysyntä oli viime vuotta vireämpää terveydenhuolto ja sosiaalialalla sekä kaupallisessa työssä. Kuljetus- ja liikennealan avointen työpaikkojen huomattava kasvu johtuu posti- ja kuriiritoiminnassa avatuista joulukuun sesonkityöpaikoista (200 kpl). Työpaikkojen lukumäärä väheni suhteellisesti eniten maa- ja metsätaloustyössä sekä teollisessa työssä. Hallinto- ja toimistotyössä tilastoitu työpaikkamäärän lasku viime vuodesta selittyy puolestaan pääosin matkailualan kausityöpaikoilla, jotka avattiin viime vuonna haettavaksi normaalia aikaisemmin.

ETELÄ-POHJANMAA, TYÖTTÖMÄT TYÖNHAKIJAT KUUKAUDEN LOPUSSA JA KUUKAUDEN AIKANA AVOINNA OLLEET TYÖPAIKAT AMMATTIRYHMITÄIN						
AMMATTIRYHMÄ	TYÖTTÖMÄT TYÖNHAKIJAT			AVOIMET TYÖPAIKAT		
	10/2012	9/2012	10/2011	10/2012	9/2012	10/2011
0 TIETEELL., TEKN. JA TAITEELLINEN TYÖ	468	442	459	118	97	142
1 TERVEYDENHUOLTO JA SOSIAALIALA	613	572	600	308	391	215
2 HALLINTO- JA TOIMISTOTYÖ, IT-ALA	698	658	613	95	76	408
3 KAUPALLINEN TYÖ	517	506	519	282	194	148
4 MAA- JA METSÄTALOUSTYÖ	309	221	331	10	20	13
5 KULJETUS JA LIIKENNE	304	295	242	227	233	39
6 RAKENNUSTYÖ	670	596	539	53	50	65
7-8 TEOLLINEN TYÖ	1971	1775	1810	217	209	273
9 PALVELUTYÖ	678	619	629	160	165	185
X MUUALLA LUOKITTELEMATON TYÖ	739	700	646	0	0	0
<b>YHTEENSÄ</b>	<b>6967</b>	<b>6384</b>	<b>6388</b>	<b>1470</b>	<b>1435</b>	<b>1488</b>

## Kuntien ja seutukuntien tilanne

Työttömien työnhakijoiden määrä kasvoi viime vuoden vastaavaan ajankohtaan verrattuna kaikissa seutukunnissa. Muutos heikompaan oli suhteellisesti voimakkainta Järviseudun seutukunnassa. Työttömien työnhakijoiden osuus työvoimasta oli korkein Suupohjassa ja Järviseudulla.

Työttömien työnhakijoiden määrät laskivat viime vuodesta Karijoella, Kuortaneella ja Töysässä. Valtaosassa kunnista tilanne kehittyi heikompaan suuntaan. Tilanne heikkeni suhteellisesti eniten Isojoella ja Vimpelissä.

Maakunnan alimmat työttömien työnhakijoiden osuudet olivat Kauhavalla ja Evijärvellä. Korkeimmat osuudet olivat puolestaan Soinissa ja Ähtärissä.

### TYÖTTÖMÄT TYÖNHAKIJAT JA AVOIMET TYÖPAIKAT KUNNITTAIN

KUNTA/SEUTUKUNTA	TYÖTTÖMÄT TYÖNHAKIJAT KUUKAUDEN LOPUSSA				TYÖ- VOIMA	TYÖTTÖM. OSUUS TYÖVOI- MASTA %	TYÖTTÖMYYDEN RAKENNE (ML. HENK.KOHT. LOMAUTETUT)								AVOIMET TYÖPAIKAT KK LOPUSSA lokakuu 2012
	lokakuu 2012	Muutos loka-12 syys-12	Muutos loka-12 loka-11	Muutos-% loka-12 loka-11			Työttömät naiset %	Alle 25-v. työttömät %	Yli 50-v. työttömät %	Yli vuoden työttömänä %					
ISOJOKI	82	11	20	32,3	965	8,5	37	45,1	10	12,2	36	43,9	7	8,5	5
KARIJOKI	48	5	-2	-4,0	667	7,2	21	43,8	14	29,2	17	35,4	8	16,7	0
KAUHAJOKI	585	50	45	8,3	6468	9,0	275	47,0	96	16,4	204	34,9	66	11,3	38
TEUVA	205	26	9	4,6	2531	8,1	90	43,9	30	14,6	98	47,8	43	21,0	2
<b>SUUPOHJA</b>	<b>920</b>	<b>92</b>	<b>72</b>	<b>8,5</b>	<b>10631</b>	<b>8,7</b>	<b>423</b>	<b>46,0</b>	<b>150</b>	<b>16,3</b>	<b>355</b>	<b>38,6</b>	<b>124</b>	<b>13,5</b>	<b>45</b>
ILMAJOKI	403	18	22	5,8	5575	7,2	171	42,4	51	12,7	149	37,0	71	17,6	11
JALASJÄRVI	313	20	37	13,4	3650	8,6	149	47,6	42	13,4	126	40,3	53	16,9	16
KAUHAVA	362	31	4	1,1	7557	4,8	168	46,4	53	14,6	150	41,4	47	13,0	52
KURIKKA	610	74	79	14,9	6567	9,3	260	42,6	83	13,6	237	38,9	90	14,8	16
LAPUA	453	61	40	9,7	6529	6,9	215	47,5	53	11,7	193	42,6	59	13,0	23
SEINÄJOKI	2384	146	243	11,3	28681	8,3	1029	43,2	427	17,9	767	32,2	528	22,1	458
<b>SEINÄJOEN SEUTUKUNTA</b>	<b>4525</b>	<b>350</b>	<b>425</b>	<b>10,4</b>	<b>58559</b>	<b>7,7</b>	<b>1992</b>	<b>44,0</b>	<b>709</b>	<b>15,7</b>	<b>1622</b>	<b>35,8</b>	<b>848</b>	<b>18,7</b>	<b>576</b>
ALAVUS	268	14	1	0,4	3928	6,8	117	43,7	35	13,1	118	44,0	50	18,7	14
KUORTANE	113	0	-11	-8,9	1678	6,7	51	45,1	6	5,3	57	50,4	26	23,0	4
TÖYSÄ	133	7	-3	-2,2	1390	9,6	50	37,6	22	16,5	49	36,8	20	15,0	42
ÄHTÄRI	281	9	27	10,6	2791	10,1	120	42,7	31	11,0	129	45,9	44	15,7	2
<b>KUUSIOKUNNAT</b>	<b>795</b>	<b>30</b>	<b>14</b>	<b>1,8</b>	<b>9787</b>	<b>8,1</b>	<b>338</b>	<b>42,5</b>	<b>94</b>	<b>11,8</b>	<b>353</b>	<b>44,4</b>	<b>140</b>	<b>17,6</b>	<b>62</b>
ALAJÄRVI	401	42	37	10,2	4355	9,2	162	40,4	60	15,0	179	44,6	59	14,7	19
EVIJÄRVI	63	5	8	14,5	1188	5,3	25	39,7	6	9,5	25	39,7	9	14,3	3
LAPPAJÄRVI	95	19	11	13,1	1419	6,7	35	36,8	9	9,5	51	53,7	14	14,7	4
SOINI	112	12	10	9,8	957	11,7	39	34,8	20	17,9	53	47,3	17	15,2	1
VIMPELI	138	33	24	21,1	1412	9,8	61	44,2	16	11,6	69	50,0	19	13,8	3
<b>JÄRVISEUTU</b>	<b>809</b>	<b>111</b>	<b>90</b>	<b>12,5</b>	<b>9331</b>	<b>8,7</b>	<b>322</b>	<b>39,8</b>	<b>111</b>	<b>13,7</b>	<b>377</b>	<b>46,6</b>	<b>118</b>	<b>14,6</b>	<b>30</b>

#### Tilaston sisältö:

Tilastossa on avoimet työpaikat työpaikan sijaintikunnan ja työttömät työnhakijat asuikunnan mukaan laskentapäivänä.

Kuntakohtaiset työvoimaluvut ovat Tilastokeskuksen työssäkäyntitilastosta (2010).

.. = tietoa ei ole saatu, se on liian epävarma esitettäväksi tai se on salassapitosäännön alainen

## TYÖTTÖMÄT TYÖNHAKIJAT JA AVOIMET TYÖPAIKAT ETELÄ-POHJANMAAN TE-TOIMISTOISSA

TYÖ- JA ELINKEINO-TOIMISTO	TYÖTTÖMÄT TYÖNHAKIJAT KUUKAUDEN LOPUSSA			TYÖTTÖM. OSUUS TYÖVOIMASTA %	TYÖTTÖMYYDEN RAKENNE								AVOIMET TYÖPAIKAT	
	lokakuu 2012	Muutos loka-12 syys-12	Muutos loka-12 loka-11		Työttömät naiset %	Alle 25-v. työttömät %	Yli 50-v. työttömät %	Yli vuoden työttömänä %	Kk:n kaikki työpaikat	Kk:n uudet työpaikat				
SEINÄJOEN SEUTU	3555	230	244	8,0	1546	43,5	572	16,1	1207	34,0	728	20,5	1026	538
JÄRVISEUTU	781	106	65	8,4	310	39,7	107	13,7	368	47,1	115	14,7	61	39
KUUSIOKUNNAT	789	29	6	8,1	336	42,6	95	12,0	349	44,2	139	17,6	124	90
SUUPOHJA	1096	127	287	10,3	492	44,9	174	15,9	424	38,7	135	12,3	135	77
HÄRMÄNMAA (*)	746	91	-23	5,3	351	47,1	97	13,0	319	42,8	92	12,3	124	63
<b>ETELÄ-POHJANMAA</b>	<b>6967</b>	<b>583</b>	<b>579</b>	<b>7,7</b>	<b>3035</b>	<b>43,6</b>	<b>1045</b>	<b>15,0</b>	<b>2667</b>	<b>38,3</b>	<b>1209</b>	<b>17,4</b>	<b>1470</b>	<b>807</b>

(\*) Härmänmaan työ- ja elinkeinotoimiston toiminta-alueen muodostavat Kauhava ja Lapua.

TE-toimistojen luvut poikkeavat myös kunnittain yhteenlasketuista luvuista, sillä henkilö voi olla toimistossa työnhakijana vaikkei asuisikaan toimiston alueen kunnissa.

### Työttömyyden rakenne

Naispuolisten työttömien työnhakijoiden lukumäärä (3035) nousi vuoden aikana 88 henkilöllä (3,0 %). Työttömänä työnhakijoina olevien miesten määrä (3932) nousi vuoden aikana 491 hengellä, eli 14,3 prosentilla.

Alle 25-vuotiaita työttömiä työnhakijoita oli 1045 henkeä. Nuorisotyöttömien määrä kohosi viime vuoden vastaavasta ajankohdasta 188 hengellä (21,9 %).

Yli 50-vuotiaiden työttömien työnhakijoiden määrä (2667) nousi 87 hengellä (3,4 %) vuoden takaisesta tasosta.

Yhtäjaksoisesti yli vuoden työttöminä työnhakijoina olleita oli 1209 henkilöä. Lukumäärä kasvoi viime vuodesta 88 henkilöllä (7,9 %).

### Toimenpiteet ja toiminta

Koulutus- ja työllistämistukitoimenpiteiden piirissä oli kuukauden lopussa yhteensä 3250 henkilöä, eli 3,6 % alueen laskennallisesta työvoimasta. Toimenpiteillä sijoitettujen kokonaismäärä laski 114 henkilöllä (-3,4 %) vuotta aikaisemmasta.

Työllistämistukitoimenpiteillä sijoitettuja oli yhteensä 800 henkilöä. Sijoitetuista noin 28,5 % työskenteli valtion tai kuntien palveluksessa ja 71,5 % yksityisellä sektorilla.

Työvoimakoulutuksessa oli valmiuksiaan työmarkkinoille parantamassa 777 oppilasta. Työmarkkinatuetussa harjoittelussa oli 433 henkilöä ja vuorottelupaikkaan työllistettynä 257 henkilöä.

Kuntouttavassa työtoiminnassa oli kuukauden lopussa 482 henkilöä. Omaehtoisessa opiskelussa työttömyysetuudella oli 533 henkilöä.

Alkaneita työttömyysjaksoja oli kuukauden aikana 2730 kappaletta. Kasvua viime vuoden vastaavaan aikaan verrattuna oli 61 työttömyysjaksoa (2,3 %). Työttömyysjakso päättyi 2303 henkilön kohdalla. Päättyneitä työttömyysjaksoja oli puolestaan 286 (-12,3 %) vähemmän kuin viime vuonna vastaavana aikana.

**TYÖLLISYYSTILANNE 2012 LOKAKUUN LOPUSSA (I) JA TOIMISTOJEN TOIMINTA LOKAKUUN AIKANA (II)**

I	TILANNE KUUKAUDEN LOPUSSA	LOKA-12	LOKA-11	M U U T O S	
				HENK.	%
A.	TYÖNHAKIJAT				
1.	Työttömät työnhakijat	6967	6388	579	9,1
	joista henkilökohtaisesti lomautetut	692	564	128	22,7
2.	Lyhennetyllä työviikolla	175	109	66	60,6
3.	Työssä olevat yhteensä	3516	3632	-116	-3,2
	joista yleisillä työmarkkinoilla	2377	2403	-26	-1,1
	joista tukitoimenpiteillä sijoitetut	1139	1229	-90	-7,3
4.	Työvoiman ulkopuolella	2499	2428	71	2,9
5.	Työttömyyseläkettä saavat	668	950	-282	-29,7
1-5	Kaikki työnhakijat yhteensä	13825	13507	318	2,4
B	TYÖVOIMAN KYSYNTÄ				
1.	Avoimet työpaikat yhteensä	798	760	38	5,0
	joista yli kuukauden avoinna olleet	347	474	-127	-26,8
	joista yli 2 kuukautta avoinna olleet	70	58	12	20,7
C	TOIMENPITEILLÄ SIJOITETUT				
1.	Valtiolle sijoitetut	27	36	-9	-25,0
2.	Kuntiin sijoitetut	201	245	-44	-18,0
3.	Yksityiselle sektorille sijoitetut	572	737	-165	-22,4
1-3	Työllistämistukitoimenpiteillä yht.	800	1018	-218	-21,4
4.	Työvoimakoulutuksessa	777	852	-75	-8,8
5.	Työharjoittelussa/työelämävalmennuks.	433	369	64	17,3
6.	Vuorottelupaikkaan työllistettynä	225	266	-41	-15,4
7.	Kuntouttavassa työtoiminnassa	482	406	76	18,7
8.	Omaehtoisessa opiskelussa	533	453	80	17,7
1-8	Toimenpiteillä yhteensä	3250	3364	-114	-3,4
D.	TYÖTTÖMYYDEN RAKENNE				
1.	Työttömät naiset	3035	2947	88	3,0
2.	Työttömät miehet	3932	3441	491	14,3
3.	Alle 25-vuotiaat työttömät	1045	857	188	21,9
4.	Yli 50-vuotiaat työttömät	2667	2580	87	3,4
5.	Pitkäaikaistyöttömät	1209	1121	88	7,9
E.	TOIMEENTULOTURVA				
1.	Työttömyyskassojen jäsenet	3376	3149	227	7,2
II	TOIMINTA KUUKAUDEN AIKANA				
1.	Työttömät työnhakijat	8205	7754	451	5,8
2.	Muut työnhakijat	6455	6578	-123	-1,9
1-2	Työnhakijat yhteensä	14660	14332	328	2,3
3.	Kuukauden kaikki työpaikat	1470	1488	-18	-1,2
	Kuukauden uudet työpaikat	807	674	133	19,7
	Täyttyneet työpaikat	631	736	-105	-14,3
	joista toimiston hakijalla täytt.	151	198	-47	-23,7
4.	Alkaneet työttömyysjaksot	2730	2669	61	2,3
5.	Päättäneet työttömyysjaksot	2035	2321	-286	-12,3
6.	Uudet sijoitukset tukitoimenpiteillä	318	316	2	0,6
7.	Aloittanut työvoimakoulutuksen	163	173	-10	-5,8

## Lisätietoja

### **Etelä-Pohjanmaan elinkeino-, liikenne- ja ympäristökeskus:**

Erikoistutkija Timo Takala, puh. +358 50 396 7672, etunimi.sukunimi@ely-keskus.fi

### **TE-toimisto, Härmänmaa (Kauhava ja Lapua):**

Johtaja Leena Tuohimaa-Kari, puh. +358 10 604 6270, etunimi.sukunimi@te-toimisto.fi

### **TE-toimisto, Järviseu:**

Johtaja Maire Makkonen, puh. +358 10 604 0060, etunimi.sukunimi@te-toimisto.fi

### **TE-toimisto, Kuusiokunnat:**

Johtaja Jukka Huhtiniemi, puh. +358 10 194 092, etunimi.sukunimi@te-toimisto.fi

### **TE-toimisto, Seinäjoen seutu:**

Johtaja Annika Tuovinen, puh. +358 50 396 3200, etunimi.sukunimi@te-toimisto.fi

### **TE-toimisto, Suupohja:**

Johtaja Jari Linna, puh. +358 10 604 6170, etunimi.sukunimi@te-toimisto.fi

Seuraava työllisyyskatsaus julkaistaan 21.12.2012. Sähköiset versiot ovat luettavissa [täällä](#).

**Lähde:** Työ- ja elinkeinoministeriö, työnvälitystilasto

Työnvälitystilaston perusluvut ja työttömien työnhakijoiden osuudet työvoimasta ovat saatavissa ELY-keskuksittain, seutukunnittain ja kunnittain myös [Toimiala Onlinen](#) vapaasti saatavilla olevista aineistoista, kohdasta Tilastokanta/Työllisyys ja työvoima/Työnvälitystilastot.

**NÄKYMIÄ | 2012**

**TYÖLLISYYSKATSAUS**

**Etelä-Pohjanmaan elinkeino-, liikenne- ja ympäristökeskus**

**[www.ely-keskus.fi/julkaisut](http://www.ely-keskus.fi/julkaisut)**