

Savilahden pengeryhdistys / Savilahden Ojitusyhteisö, 254 Ky 1

SAVILAHDEN PENGERRYKSEN PURKAMISSUUNNITELMA

Toukokuu 2023, Ruokolahi

SISÄLTÖ

1. Hankkeen sijainti ja yleiskuvaus
2. Hakemus ja asiankäsittely
3. Hankkeen tarkoitus
4. Hankkeen vesioikeudellinen määrittely
5. Kartta-aineisto ja taustatietojen hankinta
6. Vedenkorkeus- ja mitoitustiedot
7. Rummut ja penkereen aukaisut
8. Maantierumpujen kunnossapito
9. Ruoppaukset ja täytöt
10. Mahdolliset ojienmuutokset ja olemassa olevien ojien kunnossapito
11. Pengeralueen ja sen ulkopuoliset tiet
12. Pengeralueella oleva sähkölinja
13. Pumppaamon ja siihen kuuluvien rakenteiden purkaminen
14. Arvio hankkeen vaikutuksesta maankuivatukseen
15. Erityisalueet ja kaapelit
16. Ojitusyhteisön purkamisesta johtuvat kustannukset
17. Kustannusten osittelu ja niihin osallistuminen
18. Työn toteuttaminen ja ilmoittaminen

1. Hankkeen sijainti ja yleiskuvaus

Savilahden pengerrysalue sijaitsee Ruokolahden Äitsaassa, Saimaan Savilahdella. Alue on eristetty penkereellä Savilahdesta ja pengeralueen kuivatus tapahtuu vesipumpun avulla pumppaamalla Savilahteen. Pengeralueen ja pumppauksen myötä on saatu noin MW:n alle noin 7,5 ha, MHW:n alle 13,5 ha maata pysymään kuivana. Pengeralue on toteutettu valtion toimesta 1976, ojitustoimituspäätöksen perusteella, toimitusnumero on H 9598.102.

Vuoden 1976 (alkuperäinen) pintakartta on kuvattu liitteessä.

254 Kyv 1:1



2. Hakemus ja asiankäsittely

Savilahden pengerrisyhdistys on päättänyt 14.6.2022 pidetyssä kokouksessa hakea ojitustoimituksen kautta ojitusyhteisön purkamista. Ojitustoimitushakemus on tehty ja toimitettu 17.6.2022 Kaakkois-Suomen ELY-keskukseen. Ojitusyhteisön purkaminen edellyttää VL 5:26 mukaista ojitustoimituksen päätöstä.

Päätöksessä vahvistetaan purkusuunnitelma, jonka perusteella purku tapahtuu.

3. Hankkeen tarkoitus

1975

Hankkeen tarkoitus on purkaa vuoden xxxx ojitustoimituksessa perustettu ojitusyhteisö ja lakkauttaa sen kunnossapitovelvoite pengeralueen ojiin ja rakenteisiin. Pengeralue tulee palauttaa edellytysten ollessa suotuisat mahdollisimman lähelle luonnontilaa, joka vallitsi

ennen ojitustoimitusta. Ennallistamisen toimenpiteet ja niihin liittyvät asiat on selvitetty tässä purkamissuunnitelmassa.

4. Hankkeen vesioikeudellinen määrittely

Kyse on vesilain 5 luvun 26 §:n mukaisesta asiasta eli ojitussyhteisön purkamisesta ojitustoimituksen kautta.

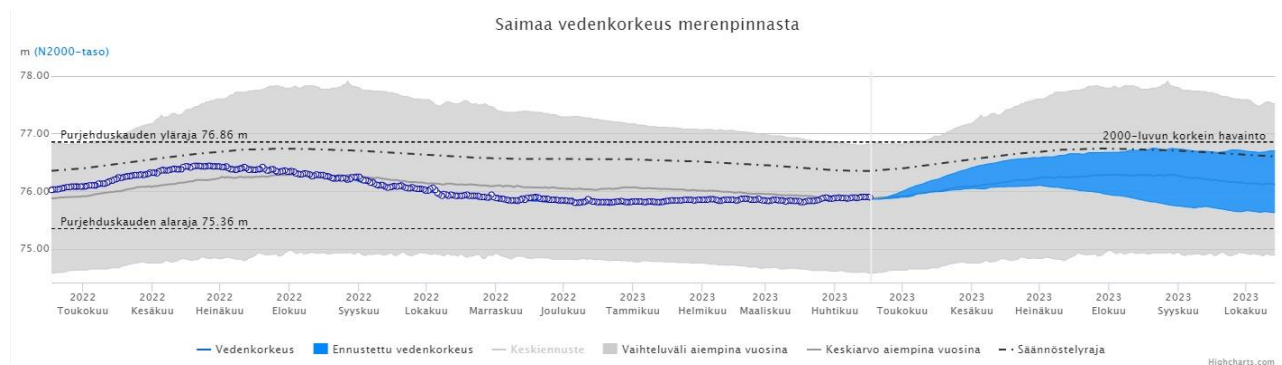
(vesilaki 5:4,1
kohta 3)

5. Kartta-aineisto ja taustatietojen hankinta

Pohjakartta-aineistona on käytetty maanmittauslaitoksen peruskarttaa ja vuoden 1976 pengerrys- hankkeen aineistoa.

6. Vedenkorkeus- ja mitoitustiedot

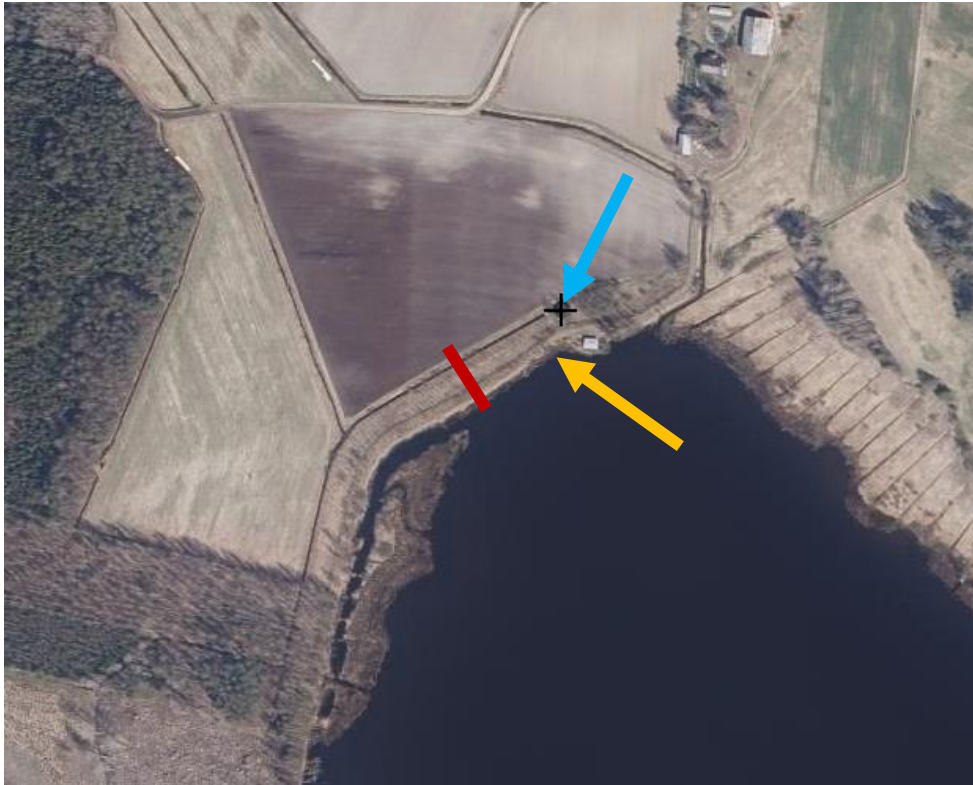
Pengerrysalueeseen liittyvät vedenkorkeustiedot Saimaasta perustuvat SYKE:n vedenkorkeushavaintoihin.



7. Rummut ja penkereen aukaisut

Penkereen purkaminen tullaan tekemään matalan veden aikaan, Työn aikana kiinnitetään huomiota työturvallisuuteen yleisten rakennusalan piirissä olevin ohjeistuksin.

- Penger tullaan kaivamaan auki punaisella viivalla merkitystä kohdasta. Aukaistuun kohtaan ei asenneta rumpua vaan kaivannon sivut pengerreretään asianmukaiseen kaltevuuteen ja päälle asennetaan kivimurske.
- Sinisellä nuolella osoitettu pumppaamo puretaan. Itse pumppu nostetaan ylös, rakenteet puretaan ja toimitetaan purkujätteiden vastaanottokeskukseen, ellei muuta käyttötarkoitusta löydetä.
- Saimaan puolella sijaitseva (keltainen nuoli) pumppaamon läpivientiputken läppäventtiili puretaan.



8. Maantierumpujen kunnossapito

Rumpujen (Keltainen nuoli) kunnossapito kuuluu tienkäyttäjille ja rasiteoikeuden saajalle / tilus- tai viljelysteiden käyttäjille.



9. Ruoppaukset ja täytöt

Ojitusyhteisön kokouksessa 14.6.2022 tehdyn päätöksen mukaisesti tontille (keltaisella merkitty alue), pengerryksen pohjoispuolelle rakennetaan osittainen täyttö kaltevuuteen 1:4, johon käytetään ruoppausmassoja tai lähialueen maa-aineksia.



10. Mahdolliset ojienmuutokset ja olemassa olevien ojien kunnossapito

Pengeralueen ulkopuoliset ojat: Eritysojat jäävät ennalleen. Mikäli kiinteistönomistajat haluavat muuttaa eristysojien tai muiden ojien suuntaa, muuttaa avo-ojia putkiojiksi, täyttää oja taikka rakentaa uuden rummun ojaan, niin toimenpiteistä tulee erikseen sopia niiden kiinteistönomistajien kanssa, joiden vaikutuspiirissa kohde on. Mikäli sopimusta ei saada aikaiseksi, toimitaan vesilain 5 luvun 4 § tai 5 § edellyttämällä tavalla. Eritysojien kunnossapidosta vastaavat hyödynsaajat.

11. Pengeralueen ja sen ulkopuoliset tiet

Pengeralueella sijaitseva tien korkoa joudutaan nostamaan. Tienpinta rakennetaan korkoon, jotta kulku yhteys pysyy Saimaan pinnan vaihteluista huolimatta. Olemassa olevan tien päälle levitetään suodatinkangas ja päälle ajetaan tarvittava kerros kantavaa kiviainesta. Korotettavan tien kohta (merkitty keltaisella).

Tien vieressä sijaitseva oja avataan ja perus parannetaan kokonaisuutena toimivaksi (merkitty sinisellä)



12. Pengeralueella oleva sähkölinja

Sähkö tulee pengeralueelle ilmajohdon kautta pumppaamolle. Sähköjohto puretaan pumppaamolta muuntamolle.

13. Pumppaamon ja siihen kuuluvien rakenteiden purkaminen

Pumppaamo ja siihen liittyvät rakenteet tulee purkaa. Sähköliittymä irtisanoitaan tai myydään toiselle käyttäjälle. Mikäli purkutöiden yhteydessä syntyy purkujätettä, toimitaan jätelain ja kunnan jätehuoltomääräysten mukaisesti.

14. Arvio hankkeen vaikutuksesta maankuivatukseen

Ojitusyhteisön purkamisen edellyttämien toimenpiteiden jälkeen Saimaan rantaviiva siirtyy pengeralueen sisäpuolelle, jolloin pengeralueen sisäpuolisen alueen maankuivatusolosuhteet tulevat muuttumaan nykyisestä. Arvio on tehty pääasiassa vain viljelymaalle, koska pengerryshankkeen alkuperäisenä tarkoituksena oli alueen viljelyedellytysten varmistaminen myös silloin kun Saimaa on ylävesikorkeudessa.

Saimaan vedenkorkeudet (2011-2020) N2000+

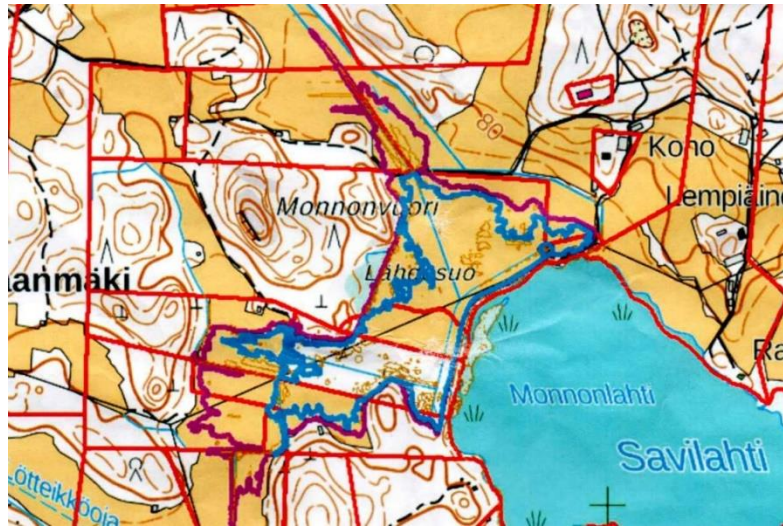
MNW	75,81
MW	76,20
MHW	76,53

MW:n alle noin 7,5 ha

MHW:n alle 13,5 ha

Kiinteistökohtainen luettelo vettymisalueen pinta-alasta on esitetty alla:

.700-469-11-1
 .700-469-6-190
 .700-469-6-39
 .700-469-6-44
 .700-469-6-200
 .700-469-6-192
 .700-469-6-156
 .700-469-6-172
 .700-469-5-18
 .700-469-5-19
 .700-469-5-9
 .700-469-5-21



15. Erityisalueet ja kaapelit

Toimenpidealueella ei ole Natura-alueita, arvokkaita maisema-alueita eikä soiden, lehtojen, harjujen tai vanhojen metsien suojeluohjelmia.

Alueella ei ole pohjavesialueita, vedenottoaikoja tai kaivoja, joihin toimenpide vaikuttaa.

Kaivualueella ei ole vesijohtoja tai maakaapeleita, joihin purkamiseen liittyvät toimenpiteet vaikuttavat.

16. Ojitusyhteisön purkamisesta johtuvat kustannukset

Kustannusarvio Savilahden ojitusyhteisön purkamiseen liittyvistä toimenpiteistä on esitetty alla.

SAVILAHDEN PENGERRYKSEN KUSTANNUSLASKELMA

TYÖ	Budjetti alv 0%	Budjetti alv 24%
Maankaivuu - Penkereen puhkaisu - 10 h * 100 €/h	1 000	1 240
Suodatinkangas - pengeri	200	248
Kiviaines - Penger	500	620
Maankaivuu - Pumppaamo - 5 h * 100 €/h	500	620
Purkutyö - Pumppaamo - 40h * 40 €/h	1 600	1 984
Pumpun Saimaan päähän - sukeltaja 2 h * 100 €/h + matkakulut	300	372
Kivimurke - Tien korkomuutos - 140 tn * 10 €/t n	1 400	1 736
Suodatinkangas - Tie	400	496
Kuljetukset	500	620
Jättemaksu - Purkujäte	1 000	1 240
KUSTANNUSLASKELMA YHT.	7 400	9 176

17. Kustannusten osittelu ja niihin osallistuminen

Kustannukset jaetaan kiinteistönomistajien tai heidän edustajiensa kesken.

Ojitusyhteisön purkamiseen liittyvien toimenpiteiden kustannuksiin ojitusyhteisön jäsenet osallistuvat osittelun mukaisessa suhteessa.

Eino Hänninen	6,78 %
Pekka Hänninen	2,49 %
Jouni Monto	42,28 %
Arvo Raaska	6,21 %
Virve Rikkonen	14,28 %
Ilpo Savolainen	4,10 %
Mika Siitonen	17,08 %
Marko Tuomainen	6,78 %

18. Työn toteuttaminen ja ilmoittaminen

Ojitusvoimituksen päätöksen edellyttämistä toimenpiteistä ojitusyhteisön tulee tehdä ELY-keskukselle VL:n 12:19,4 mukainen ilmoitus sen jälkeen kun toimenpiteet on suoritettu. ELY-keskus tarkastaa ilmoituksen perusteella toteutetut toimenpiteet. Päätöksen mukaisten toimenpiteiden tehtyä, toteaa ELY-keskus yhteisön purkautuneeksi ja tekee siitä merkinnän ympäristösuojelun tietojärjestelmään.