



## ASIA

### **Päätös ympäristönsuojelulain (527/2014) 136 §:n mukaisesta ilmoituksesta, joka koskee pilaantuneen maaperän puhdistamista.**

#### **Ilmoituksen tekijä**

St1 Oy  
PL 68  
00521 Helsinki

#### **Puhdistettavan alueen sijainti**

Puhdistettava alue sijaitsee Espoon Leppävaarassa osoitteessa Ratsukatu 11. Alueen sijainti on esitetty liitteen 1. kartalla.

Pilaantuneen maaperän puhdistamista tehdään kiinteistöillä, joiden kiinteistötunnukset ovat 49-51-133-2 ja 49-51-9901-0.

#### **Kiinteistöjen omistaja**

Kiinteistöt omistaa Espoon kaupunki.

#### **Asian vireilletulo, vireilletulon peruste sekä viranomaisen toimivalta**

Ympäristönsuojelulain (527/2014) 136 §:n mukaisesti pilaantuneen maaperän ja pohjaveden puhdistamiseen voidaan ryhtyä tekemällä siitä ilmoitus alueelliselle elinkeino-, liikenne- ja ympäristökeskukselle. Ilmoitus on tehtävä hyvissä ajoin, kuitenkin viimeistään 45 vuorokautta ennen puhdistamisen kannalta olennaisen työvaiheen aloittamista.

Ilmoitus pilaantuneen maaperän puhdistamisesta toimitettiin Uudenmaan ELY-keskukselle 11.4.2024. Ilmoitusta täydennettiin 17.4.2024 ja 8.5.2024.

#### **Tutkimus- ja suunnitelma-asiakirjat**

- St1 Oy, Shell Espoo Leppävaara, Pilaantuneen maan kunnostuksen yleissuunnitelma. Sitowise Oy, 8.5.2024.

## Puhdistettavan alueen ja sen lähiympäristön maankäyttö

Kohteen alueella on ollut teollista toimintaa 1950–1980-luvuilla. Nykyinen jakeluasematoiminta alkoi kohteessa ilmeisesti 1990-luvulla.

Kohteessa sijaitsee Shell liikennemyymälä sekä polttoaineiden jakeluasema. Jakeluaseman piha- ja pysäköintialue on päällystetty asfaltilla. Mittarikentällä ja täyttöpaikalla on betonikiveys/betonilaattaa. Asemalla on yksi 30 m<sup>3</sup>:n ja kolme 20 m<sup>3</sup>:n maanalaisista kaksivaippaista polttoainesäiliötä.

Jakeluasema sijoittuu pääosin kiinteistölle 49-51-133-2, joka on voimassa olevassa asemakaavassa merkitty toimistorakennusten korttelialueeksi (KT). Jakeluaseman säiliöalue ja täyttöpaikka sijoittuvat osittain viereisen katualueen puolelle kiinteistölle 49-51-9901-0.

Kiinteistö 49-51-133-2 rajautuu etelässä Turuntiehen, idässä Lintuvaarantiehen ja lännessä sekä pohjoisessa Ratsukatuun. Kohteen lähiympäristössä on mm. liike- ja toimistorakennuksia, paloasema ja asuinkerrostaloja.

Jakeluasema lopettaa toimintansa ja liikennemyymälä sekä olemassa olevat maanpäälliset ja maanalaiset jakelurakenteet tullaan purkamaan. Alueen tuleva käyttö ei ole tiedossa.

## Alueen maaperä- sekä pohja- ja pintavesitiedot

Alueella tehdyssä maaperätutkimuksessa kohteessa havaittiin noin 1–2 metrin paksuinen täyttömaakerros, joka oli pääasiassa hiekkaa ja soraa. Täyttömaan alapuolinen luonnonmaa oli silttiä ja savea. Kalliopintaa ei havaittu.

Kohde ei sijaitse luokitellulla pohjavesialueella. Lähin luokiteltu pohjavesialue on Kaivoksela (0109202, 1-luokka), joka sijaitsee noin 5,7 kilometriä kohteesta koilliseen.

Lähin pintavesistö, Laajalahti, sijaitsee noin 2 kilometriä kohteesta kaakkoon. Hulevedet jakelupaikalta ja täyttöalueelta ohjautuvat hälyttimellisen hiekan- ja polttoaineen erotinjärjestelmän kautta kunnan jätevesiviemäriverkostoon. Piha-alueen hulevedet ohjataan suoraan hulevesiverkostoon.

## Haitta-aineita koskevat tiedot

Jakeluaseman alueella tehtiin maaperän pilaantuneisuustutkimus 4.12.2023. Näytteitä otettiin kairaamalla viidestä tutkimuspisteestä (SW1–SW5) yhteensä 26 kpl. Tutkimuksen ulotettiin 4–5 metrin syvyyteen maanpinnasta. Tutkimuspisteiden sijainnit on esitetty liitteen 2. karttapiirustuksessa.

Näytteistä arvioitiin aistinvaraisesti maalaji, haju, kosteus, pilaantuneisuus (puhdas/pilaantunut) ja jätteisyys. Kaikista näytteistä mitattiin PID-kenttämittarilla haihtuvien hiilivetyjen pitoisuudet (ppm). Laboratoriossa analysoitiin kenttähavaintojen ja -mittausten perusteella valituista viidestä näytteestä öljyhiilivetyjen keskitisleiden (C<sub>10</sub>–C<sub>21</sub>), raskaiden öljyjakeiden (C<sub>21</sub>–C<sub>40</sub>), bensiinijakeiden (C<sub>5</sub>–C<sub>10</sub>), BTEX-yhdisteiden (bentseeni, tolueni, etyylibentseeni ja ksyleenit), MTBE:n ja TAME:n pitoisuudet.

Tutkimuspisteissä SW2 ja SW3 havaittiin vähäisiä määriä lasi- ja muovijätettä 0,2–1 metrin syvyydellä maanpinnasta.

Maanäytteissä ei todettu laboratorioanalyyseissä valtioneuvoston asetuksen 214/2007 mukaiset kynnsarvot ylittäviä haitta-ainepitoisuuksia.

Jakeluaseman ollessa vielä toiminnassa tutkimuksia ei voitu kohdistaa suoraan mittarikentän, säiliöalueen tai imuputkilinjojen kohdille, jotka ovat suurimpia riskipaikkoja maaperän pilaantumisen kannalta. Vastaavissa jakeluasemakohteissa öljyhiilivedyillä pilaantunutta maa-ainesta on usein löytynyt rakenteiden purkamisen yhteydessä.

## Maaperän pilaantuneisuus ja puhdistustarve

Kohteeseen on laadittu valtioneuvoston asetuksen 214/2007 mukainen maaperän pilaantuneisuuden ja puhdistustarpeen arviointi. Arvioinnissa on huomioitu alueen maaperään jakeluasematoiminnan yhteydessä mahdollisesti päässeet haitta-aineet ja alueen sijainti sekä ympäristöolosuhteet. Alueen tuleva käyttö ei ole tiedossa.

Arvioinnin perusteella esitetään, että alueelle sopiva puhdistustavoite on bensiini- ja öljyhiilivedyille valtioneuvoston asetuksen 214/2007 mukainen alempi ohjearvotas. Jos kohteen maaperään jää tavoitetasot ylittäviä haitta-ainepitoisuuksia tai alueen käyttötarkoitus muuttuu nykyistä herkemäksi, laaditaan alueelle uusi riskinarviointi.

## Esitetty puhdistussuunnitelma

### Puhdistustavoitteet ja työn toteuttaminen

Kohteella tehtävä jakeluasemarakenteiden purkaminen edellyttää maa-aineksen kaivua ja siirtoa, joten pilaantuneen maaperä puhdistaminen esitetään toteutettavaksi massanvaihdolla.

Puhdistuksen tavoitepitoisuuksiksi esitetään valtioneuvoston asetuksen 214/2007 mukaisia alempia ohjearvotasoja öljyhiilivetyjen keskitisleille (>C<sub>10</sub>–C<sub>21</sub>), raskaille öljyjakeille (>C<sub>21</sub>–C<sub>40</sub>), bensiinijakeille (C<sub>5</sub>–C<sub>10</sub>),

bentseenille, tolueenille, etyylibentseenille ja ksyleeneille sekä MTBE:n ja TAME:n summapitoisuudelle.

Mikäli kaikkea puhdistustavoitteet ylittävää pilaantunutta maa-ainesta ei saada, esim. kaivuteknisistä syistä johtuen, poistettua, merkitään ko. alue huomiorakenteella (huomioverkko) tai tarvittaessa eristerakenteella riippuen maaperään jäävän haitta-aineen ominaisuuksista ja pitoisuuksista. Mikäli todetaan tarve eristerakenteelle, se suunnitellaan työn aikana ja sen käyttö varmistetaan alueelliselta ELY-keskukselta.

Pilaantuneen maan kaivantoon mahdollisesti kertyvän veden haitta-ainepitoisuudet analysoidaan laboratoriossa. Haitta-aineita sisältävä vesi poistetaan esimerkiksi imuautolla tai vesi puhdistetaan kohteella tarkoitukseen soveltuvalla laitteistolla. Jos kaivantoon kertyvä vesi viemäroidään, pyydetään veden viemärointiin lupa paikalliselta vesiyhtiöltä ja noudatetaan vesiyhtiön ohjeita. Vesien käsittelyssä käytetään tarvittaessa aseman omaa erotinkaivoa, mikäli se on vielä toimintakuntoinen.

Jakeluaseman purkutyö alkaa aikaisintaan 31.7.2024. Purkutyön ja mahdollisen maaperän puhdistuksen arvioitu kesto on 4–5 viikkoa.

## **Jätteiden ja kaivettujen maa-ainesten käsittely**

Kaivetut maa-ainekset, joissa esiintyy valtioneuvoston asetuksen 214/2007 mukaiset kynnys- tai ohjearvot ylittäviä haitta-ainepitoisuuksia, toimitetaan luvanvaraiseen vastaanottoipaikkaan. Kynnysarvomaita voidaan tarvittaessa hyödyntää kohteessa. Maa-aineksista tehdään tarvittaessa kaatopaikkakelpoisuusanalyysit loppusijoitusta varten.

Pilaantuneen maan vastaanottoaikan kanssa sovitaan tarvittaessa massojen vastaanottoon ja toimitukseen liittyvistä käytännöistä hyvissä ajoin ennen maa-aineksen toimitusta.

Pilaantuneiden maa-ainesten kuljettaja tai kuljetusyritys on jätelain 94 §:n mukaisesti rekisteröitynyt ELY-keskuksen ylläpitämään jätehuoltorekisteriin. Kuormien mukana toimitetaan jätelain 121 § mukaiset tavanomaisen tai vaarallisen jätteen siirtoasiakirjat. Siirtoasiakirjat laaditaan joko sähköisenä tai paperisena kohteen ympäristötekniikan valvojan toimesta. Mikäli pilaantuneen maa-aineksen kuljetuksessa käytetään paperisia siirtoasiakirjoja, siirtoasiakirjat dokumentoidaan Suomen ympäristökeskuksen ylläpitämään SIIRTO-rekisteriin. Pilaantuneen maan kuljetuksissa käytettyjä siirtoasiakirjoja säilytetään konsultin arkistossa kolme vuotta työn päättymisestä.

Mikäli maaperässä todetaan jätteitä, ne lajitellaan ja toimitetaan lajiteltuna soveltuville jäteasemille. Mikäli jätteitä ei voida erotella maa-

aineksesta, sovitaan vastaanottoaikan kanssa erikseen jätteellisen maa-aineksen toimittamisesta.

Kohteessa voidaan hyödyntää sellaisia puhdistusalueilta kaivettuja maa-aineksia, joissa haitta-ainepitoisuudet alittavat asetetut puhdistustavoitteet. Hyödynnettävien maa-ainesten ottoaika ja uudelleen sijoituspaikka kirjataan muistiin ja esitetään työn loppuraportissa (mikäli hyödynnettävä maa-aines sisältää kohonneita haitta-ainepitoisuuksia). Alueelta kaivettavia, kohteessa hyödynnettäviä maa-aineksia valvotaan riittävällä näytteenotolla.

Alueelle varataan välivarastointitilaa, jossa haitta-ainepitoisia tai hyötykäyttöön soveltuvia maa-aineksia voidaan tarvittaessa varastoida esimerkiksi laboratorioanalyysien tulosten valmistumisen ajan.

## **Puhdistustöiden seuranta ja tarkkailu**

Kaivua valvoo ja ohjaa ympäristötekniikan valvoja, jonka tehtäviin kuuluvat näytteenotot, kenttämittaukset ja -havainnot, pois kuljetettavan ja hyötykäytettävän maa-aineksen sijoituskohteiden osoittaminen ja vastaanotosta sopiminen, massamäärien kirjanpito ja yhteydenpito valvoaan ympäristöviranomaiseen.

Kohteella on tehty maaperän haitta-ainetutkimukset, joiden tuloksia hyödynnetään laadunvalvonnassa. Lisäksi kaivumassoista ja kaivantojen pohjista sekä seinämistä otetaan näytteitä ja näytteistä tutkitaan kokonaishiilivetyttöisyyksiä sekä haihtuvien yhdisteiden pitoisuuksia PetroFlag-kenttätestein ja PID-mittarilla. Osa kenttämittauksin määritetyistä seurantanäytteiden pitoisuuksista varmennetaan laboratorioanalyysien. Laboratoriossa analysoidaan öljyhiilivetyjen C<sub>5</sub>–C<sub>40</sub>, oksygenaattien ja BTEX-yhdisteiden pitoisuudet.

Kohteessa hyötykäytettävistä maa-aineksista otetaan kokoomanäytteitä vähintään yksi jokaista 200 tonnia hyödynnettävää maa-ainesta kohden. Näytteistä tutkitaan öljyhiilivetyjen sekä haihtuvien yhdisteiden pitoisuuksia kenttämittauksilla. Osasta näytteistä analysoidaan laboratoriossa öljyhiilivetyjen C<sub>5</sub>–C<sub>40</sub> ja BTEX-yhdisteiden pitoisuudet.

Jokaisen kaivannon pohjasta ja seinämistä otetaan kokoomanäytteinä edustavat jäännöspitoisuusnäytteet. Kaivantojen pohjalta otetaan jäännöspitoisuusnäytteet kaivannon kokoon suhteutettuna, vähintään yksi näyte jokaisesta kaivannosta. Kaivannon seinämistä jäännöspitoisuusnäytteet otetaan jokaiselta 10–20 metrin matkalta niiltä osin, kun kaivannossa on selkeä luiska/seinä.

Jäännöspitoisuusnäytteistä analysoidaan laboratoriossa bensinijakeiden C<sub>5</sub>–C<sub>10</sub>, oksygenaattien, BTEX-yhdisteiden ja öljyhiilivetyjen C<sub>10</sub>–C<sub>40</sub> pitoisuudet. Mikäli työn aikana maaperässä

havaitaan muita haitta-aineita kohonneina pitoisuuksia, analysoidaan myös nämä haitta-ainepitoisuudet jäännöspitoisuusnäytteistä niiltä alueilta, joilla haitta-aineita on havaittu.

## **Puhdistamisen terveys- ja ympäristövaikutukset ja niiden ehkäisy**

Ulkopuolisten pääsy alueelle estetään. Puhdistettava alue aidataan ja merkitään pilaantuneen maaperän puhdistuksesta kertovin kyltein.

Kaivutyö toteutetaan siten, että haitta-ainepitoista maa-ainesta ei leviä työmaa-alueen ulkopuolelle. Haitta-aineiden leviäminen vältetään estämällä autojen tarpeeton liikkuminen haitta-ainepitoisella alueella ja tarvittaessa puhdistamalla autojen renkaat. Haitta-ainepitoisen maan kuormat peitetään.

Haitta-ainepitoisten massojen välivarastointialueen alapuolisen maaperän pilaantuminen välivarastoinnin seurauksena estetään välivarastoimalla massoja asfaltoidulla alueella tai esimerkiksi käyttämällä suojapeitettä varastoitavien massojen alla. Mikäli massoja välivarastoidaan maapohjalla, maaperä tutkitaan ja tarvittaessa puhdistetaan varastoinnin jälkeen.

Sääolosuhteet, kuten kuivuus, voimakas tuuli ja voimakas sade, huomioidaan työssä ja tarvittaessa työt keskeytetään. Tarvittaessa kasalla olevia haitta-ainepitoisia massoja kastellaan tai pidetään peitettynä pölyämisen estämiseksi.

Työntekijät käyttävät henkilökohtaisia suojarusteita (vähintään kypärä, suojalasit, turvakengät, pitkähihaiset työvaatteet, huomiovaatteet ja tarvittaessa hengityssuojain). Haitta-ainepitoisen maa-aineksen kanssa työskenneltäessä käytetään suojakäsineitä ja käsien pesuun kiinnitetään huomiota. Suojarusteet vaihdetaan niiden likaannuttua tai rikkouduttua. Työmaalle varataan ensiapuvälineet sekä silmähuuhde.

Haitta-ainepitoisen maan kaivualueilla ruokailu, juominen ja tupakointi on kielletty.

## **Varautuminen poikkeuksellisiin tilanteisiin**

Huomattavasta massamäärien ylityksestä ilmoitetaan työstä vastaavalle. Maa-ainesten käsittelylaitosten tai sijoituspaikkojen kapasiteetti varmistetaan etukäteen massamäärien ylitysten varalta. Työ voi kestää arvioitua kauemmin, jolloin työhön osallistuvat ovat kauemmin sidotut ko. puhdistukseen.

Mikäli alueelta löytyy merkittäviä määriä uusia haitta-aineita, työ keskeytetään ja havainnoista ilmoitetaan työstä vastaavalle ja

Uudenmaan ELY-keskukselle. Puhdistusta jatketaan viranomaisten ohjeiden mukaisesti.

Mikäli alueen ulkopuolisia vesiä valuu kaivantoon, hallitaan vesitilannetta erilaisin kuivatusjärjestelyin ja ojituksin. Tarvittaessa tiivistetään kaivannon reunoja esimerkiksi ponttiseinin.

Mikäli alueen maaperässä havaitaan erittäin voimakkaita haitta-ainepitoisuuksia sisältäviä massoja tai kemikaalinyntyjä, otetaan ylimääräinen edustava kokoomanäyte, joka analysoidaan laboratorioissa. Havainnoista ilmoitetaan työstä vastaavalle ja viranomaiselle. Ylimääräinen puhdistustarve ja massamäärä arvioidaan ja massat toimitetaan soveltuvaan vastaanottoaikaan.

Mikäli puhdistustavoitteita ei syystä tai toisesta saavuteta, selvitetään haitta-ainepitoisuudet, esiintymismatriisi (vesi, kaasu, maa-aines jne.) sekä esiintymislaajuus ja -syvyys. Jatkotoimenpiteistä (esim. puhdistuksen jatkaminen eri menetelmillä, eristysratkaisut, riskinarviointi) neuvotellaan tilaajan ja viranomaisen kanssa.

## **Tiedottaminen, kirjanpito ja raportointi**

Puhdistuksen aloittamisesta tehdään aloitusilmoitus Uudenmaan ELY-keskukselle. Aloitusilmoituksessa kerrotaan työn arvioitu aikataulu ja työhön osallistuvien tahojen yhteystiedot. Työn loppumisesta tehdään Uudenmaan ELY-keskukselle lopetusilmoitus.

Mikäli puhdistussuunnitelmassa tai puhdistuksen toteuttamisessa tai laajuudessa esiintyy työn aikana muutostarvetta, valvoja ottaa välittömästi yhteyttä työstä vastaavaan ja valvontaviranomaisiin.

Työstä vastaava vastaa muusta tarpeelliseksi katsomastaan tiedotuksesta tarvittaessa yhdessä ympäristötekniisen valvojan kanssa.

Ympäristötekniinen valvoja pitää kaivutöiden aikana kirjanpitoa, joka pidetään ajan tasalla. Kirjanpitoon merkitään vähintään:

- tiedot alueelta poistetuista haitta-ainepitoisista maa-aineksista,
- tiedot otetuista näytteistä ja analyysituloksista,
- tiedot jäännöspitoisuuksista,
- tiedot mahdollisista haitta-ainepitoisen maaperän kaivannoista pumpatuista kaivantovesistä,
- mahdolliset huomio- ja eristerakenteet sekä
- havainnot ja poikkeamat suunnitelmista sekä syyt poikkeamiin.

Pilaantuneen maaperän puhdistuksesta laaditaan loppuraportti, jossa esitetään vähintään:

- kaivutyön toteutus ja aikataulu,
- haitta-ainepitoisen maaperän kaivantojen sijainnit ja syvyydet,
- tiedot poistetuista haitta-ainepitoisista maa-aineksista,
- kaivutöiden aikainen näytteenotto ja analyysitulokset,
- jäännöspitoisuudet,
- mahdolliset huomio- ja eristerakenteet,
- tiedot hyödynnetyistä haitta-ainepitoisista maista ja
- mahdollinen vesienkäsittely.

Puhdistuksesta laadittava loppuraportti toimitetaan Uudenmaan ELY-keskukselle viimeistään kolmen kuukauden kuluttua työn päättävästä loppukokouksesta.

Jälkiseurannan tarve esitetään arvioitavaksi puhdistuksen loppuraportissa, kun kohteen jäännöspitoisuudet ja työn lopputulos ovat tiedossa.

## Viranomaisen ratkaisu

Uudenmaan ELY-keskus on tarkastanut Espoon kaupungissa sijaitsevien kiinteistöjen 49-51-133-2 ja 49-51-9901-0 pilaantuneen maaperän puhdistamista koskevan ilmoituksen ja hyväksyy sen seuraavin määräyksin:

### Puhdistustavoitteet

1. Kiinteistöillä 49-51-133-2 ja 49-51-9901-0 sijaitsevan purettavan jakeluaseman alueelta on poistettava maa-ainekset, joiden öljyhiilivetyjen keskitisleiden ( $C_{10}$ – $C_{21}$ ) ja/tai raskaiden öljyjakeiden ( $C_{22}$ – $C_{40}$ ) ja/tai bensiinjakeiden ( $C_5$ – $C_{10}$ ) ja/tai BTEX-yhdisteiden (bentseeni, tolueni, etyylibentseeni ja ksyleenit) pitoisuus ja/tai MTBE:n ja TAME:n summapitoisuus ylittää valtioneuvoston asetuksen 214/2007 mukaisen alemman ohjearvotason.
2. Jakeluaseman purkutöiden yhteydessä on otettava edustavia maanäytteitä jakeluaseman laitteiden ja rakenteiden välittömästä läheisyydestä ja alapuolelta. Näytteenoton avulla selvitetään maaperän tila ja mahdollinen puhdistustarve. Jos näytteiden tutkimisessa käytetään kenttämittauslaitetta, on kenttämittaustuloksista vähintään joka kymmenennen näytteen, kuitenkin vähintään yhden näytteen tulos jokaiselta tutkimusalueelta, tarkastettava laboratoriomittauksilla.

Laboratorionäytteistä on analysoitava vähintään öljyhiilivetyjen keskitisleiden ( $>C_{10}$ – $C_{21}$ ), raskaiden öljyjakeiden ( $>C_{21}$ – $C_{40}$ ),



bensiinijakeiden (C<sub>5</sub>–C<sub>10</sub>), BTEX-yhdisteiden (bentseeni, tolueeni, etyylibentseeni ja ksyleenit), MTBE:n ja TAME:n pitoisuudet.

3. Pilaantuneen maa-aineksen poistamisen aikana on otettava maaperänäytteitä pilaantuneiden alueiden laajuuksien, kaivussyvyyksien ja kaivettavien maa-ainesten haitta-ainepitoisuuksien tarkastamiseksi. Näytteet on otettava siten, että maa-ainesten haitta-ainepitoisuudet ovat edustavasti selvitetty.

Jos näytteiden tutkimisessa käytetään kenttämittauslaitetta, on kenttämittaustuloksista vähintään joka kymmenennen näytteen, kuitenkin vähintään kahden näytteen tulos jokaiselta kaivualueelta, tarkastettava laboratoriomittauksilla. Laboratorionäytteistä on analysoitava vähintään kyseisellä kaivualueella tehdyissä tutkimuksissa todettujen haitta-aineiden pitoisuudet.

### **Alueen yleinen hoito ja järjestys**

4. Puhdistettava alue on aidattava ja varustettava pilaantuneen maaperän puhdistuksesta kertovin kyltein.
5. Pilaantuneen maa-aineksen kaivu, lastaus ja muut puhdistukseen liittyvät työvaiheet on suunniteltava ja toteutettava siten, että pilaantunutta maa-ainesta ei leviä ympäristöön. Puhdistustyön aikana on huolehdittava, ettei puhdistamisesta aiheudu haittaa tai vaaraa alueella tai sen lähistöllä oleskeleville eikä muuta terveys- tai ympäristöriskiä.

### **Maa-ainesten käsittely ja varastointi**

6. Poistettavat pilaantuneet maa-ainekset ja kohonneita haitta-ainepitoisuuksia sisältävät maa-ainekset, joita ei hyödynnetä määräyksen 10. mukaisesti, sekä pilaantuneiden maiden kaivun yhteydessä mahdollisesti poistettavat jätejakeet, on toimitettava ominaisuuksiensa mukaisesti ensisijaisesti hyödynnettäviksi ja toissijaisesti loppukäsiteltäviksi vastaanottoaikaan, jolla on lupa vastaanottaa kyseisiä maa-aineksia ja/tai jätteitä.
7. Kaivetut pilaantumattomat maa-ainekset ja eri tavoin pilaantuneet tai eri tavalla käsiteltävät maa-ainekset on pidettävä erillään kaivun, lastaamisen, mahdollisen välivarastoinnin ja kuljetuksen aikana.
8. Kaivettuja maa-aineksia voidaan tarvittaessa välivarastoida kaivualueiden läheisyydessä esim. näytteiden analysoinnin vaatiman ajan. Välivarastoinnin on oltava mahdollisimman lyhytaikaista, ja se on toteutettava siten, ettei siitä aiheudu maaperän pilaantumista, pilaantumattoman ja haitta-ainepitoisen maa-aineksen sekoittumista, haitta-ainepitoisen maa-aineksen pölyämistä, haitta-aineiden

muodostamaa hajuhaittaa, haitta-ainepitoisten suoto- ja valumavesien muodostumista tai muuta terveys- tai ympäristöhaittaa.

9. Mikäli välivarastointi toteutetaan päällystämättömällä alueella, on alueen maaperän pintakerroksen pilaantumattomuus varmistettava edustavalla näytteenotolla välivarastoinnin päätyttyä.

### **Kaivettujen maa-ainesten hyötykäyttö**

10. Puhdistuskaivantojen täytöissä voidaan hyödyntää puhdistusalueelta kaivettuja maa-aineksia, joiden määräyksen 1. mukaisten haitta-aineiden pitoisuudet ovat valtioneuvoston asetuksen 214/2007 mukaisten kynnsarvojen ja alempien ohjearvojen välissä.
11. Hyödynnettävien maa-ainesten haitta-ainepitoisuudet tulee selvittää edustavan näytteenoton avulla ennen maa-ainesten hyödyntämistä.
12. Hyötykäytettyjen maa-ainesten haitta-ainepitoisuudet ja hyödyntämispaikat on dokumentoitava. Selvitys maa-ainesten hyötykäytöstä on liitettävä määräyksessä 20. edellytettyyn loppuraporttiin.

### **Maa-ainesten kuljettaminen**

13. Jätteen saa antaa kuljetettavaksi vain jätehuoltorekisteriin hyväksytyille toiminnanharjoittajalle. Pilaantunut maa-ainekas on peitettävä kuljetuksen ajaksi ja liikenne on toteutettava siten, ettei siitä aiheudu pöly- tai meluhaittoja. Lisäksi pilaantuneiden maa-ainesten kuljetuksista on laadittava siirtoasiakirjat, joista tulee ilmetä jätelain (646/2011) 121 §:n edellyttämät tiedot. Siirtoasiakirjat on oltava mukana kuljetuksen aikana ja ne on luovutettava jätteen vastaanottajalle. Siirtoasiakirjoja on säilytettävä kolme vuotta.

### **Puhdistustyön lopputuloksen toteaminen**

14. Kaivutyön lopuksi kaivantojen seinämistä ja pohjista on otettava edustavat jäännöspitoisuusnäytteet siten, että kaivalueen maaperään jäävät haitta-ainepitoisuudet tulevat tarkasti ja luotettavasti selvitettyiksi. Jokaiselta pilaantuneen maan kaivalueelta on otettava kuitenkin vähintään kaksi edustavaa näytettä. Näytteistä on analysoitava laboratorioissa vähintään kyseisellä kaivalueella tehdyissä tutkimuksissa todettujen haitta-aineiden pitoisuudet.

### **Pilaantuneen veden käsittely**

15. Pilaantuneen maan kaivantoihin mahdollisesti kertyvästä vedestä on otettava edustavia vesinäytteitä. Näytteistä on tutkittava alueella tehdyissä maaperätutkimuksissa todetut haitta-aineet.

- 16.** Tarvittaessa vesi on poistettava tai vesi on puhdistettava paikan päällä tarkoitukseen soveltuvalla laitteistolla. Jos kaivantoihin kertyvä vesi viemäroidään, on veden viemärintiin pyydettävä lupa alueen vesihuollosta vastaavalta laitokselta ja noudatettava sen antamia ohjeita ja määräyksiä.

Mahdollisessa veden käsittelyssä talteenotettu, haitta-aineita sisältävä jäte on toimitettava käsiteltäväksi laitokseen, jonka ympäristöluvassa on hyväksytty kyseisen jätteen käsittely. Vaarallisen jätteen kuljetuksesta on tehtävä siirtoasiakirja. Siirtoasiakirja on oltava mukana jätteiden siirron aikana ja se on luovutettava jätteiden vastaanottajalle.

### **Valvonta, tiedottaminen, kirjanpito ja raportointi**

- 17.** Puhdistustyöhön on nimettävä henkilö, joka vastaa päätöksen määräysten noudattamisesta ja puhdistustyön valvonnasta. Valvonnasta vastaavan nimi ja yhteystiedot sekä puhdistuksen aloittamisajankohta on ilmoitettava kirjallisesti Uudenmaan ELY-keskukselle ja Espoon kaupungin ympäristönsuojeluviranomaiselle sekä kiinteistöjen omistajalle ennen toimenpiteiden aloittamista. Edellä mainituille tahoille on ilmoitettava myös tämän päätöksen mukaisten puhdistustoimenpiteiden lopettamisajankohta.
- 18.** Mikäli puhdistustyön aikana maaperässä havaitaan kohonneina pitoisuuksina muita kuin määräyksessä 1. mainittuja haitta-aineita, kaikkea pilaantunutta maa-ainesta ei pystytä poistamaan, haitta-aineita todetaan kulkeutuneen jakeluaseman alueen ulkopuolelle tai havaitaan muita lähtötiedoista poikkeavia asioita, jotka voivat vaikuttaa mahdollisiin ympäristö- ja/tai terveysriskeihin, on kyseisistä havainnoista ilmoitettava viipymättä Uudenmaan ELY-keskukselle, Espoon kaupungin ympäristönsuojeluviranomaiselle ja ko. kiinteistön omistajalle jatkotoimenpiteiden sopimiseksi.
- 19.** Työn aikana on pidettävä kirjaa maaperänäytteenotosta ja eri käsittelypaikkoihin toimitettavien maa-ainesten haitta-ainepitoisuuksista ja määräistä.
- 20.** Tämän päätöksen mukaisista tutkimus- ja puhdistustoimenpiteistä on laadittava loppuraportti, jossa on esitettävä puhdistustyön toteuttaminen ja karttapiirustus toteutuneista kaivualueista ja -syvyyksistä, kuvaus työn aikaisista näytteenottomenetelmistä ja yhteenveto työn aikaisesta näytteenotosta, kirjanpitotiedot poistetuista haitta-ainepitoisista maa-aineksista, haitta-ainepitoisten maa-ainesten hyödyntäminen alueella, analyysitulokset puhdistetun maaperän haitta-aineiden jäännöspitoisuuksista ja näytteenottoaikojen sijainnit karttapiirustuksessa esitettyinä sekä yhteenveto mahdollisten vesinäytteiden analyysituloksista ja pilaantuneen veden poistamisesta

ja käsittelystä. Raporttiin on liitettävä yhteenveto maa-ainesten toimittamisesta eri hyödyntämis-, käsittely- ja loppusijoituspaikoille.

Loppuraportti on toimitettava Uudenmaan ELY-keskukselle ja Espoon kaupungin ympäristönsuojeluviranomaiselle sekä kiinteistöjen omistajalle kahden kuukauden kuluessa kaivutyön loppuunsaattamisesta.

## Määräysten ja päätöksen perustelut

### Yleiset perustelut

Ympäristönsuojelulain (527/2014) 136 §:n mukaan maaperän ja pohjaveden puhdistamiseen pilaantuneella alueella sekä puhdistamisen yhteydessä maa-aineksen hyödyntämiseen kaivualueella tai poistamiseen toimitettavaksi muualla käsiteltäväksi voidaan ryhtyä tekemällä siitä ilmoitus valtion valvontaviranomaiselle (ELY-keskus), jos puhdistaminen ei luvun 4 nojalla edellytä ympäristölupaa. Valtion valvontaviranomainen tarkastaa ilmoituksen ja tekee sen johdosta päätöksen. Ilmoituspäätöksessä on annettava tarvittavat määräykset alueen puhdistamisesta, puhdistamisen tavoitteista ja maa-aineksen hyödyntämisestä ja tarkkailusta.

Ympäristönsuojelulain (527/2014) 2 luvussa on säädetty yleisistä velvollisuuksista, periaatteista ja kielloista kuten toiminnanharjoittajan selvilläolovelvollisuudesta (6 §) sekä velvollisuudesta ehkäistä ja rajoittaa toimintansa ympäristövaikutuksia (7 §), maaperän pilaamiskiellosta (16 §) ja pohjaveden pilaamiskiellosta (17 §). Määräyksissä on huomioitu ympäristönsuojelulain mukaiset velvoitteet.

Valtioneuvoston asetuksessa maaperän pilaantuneisuuden ja puhdistustarpeen arvioinnista (214/2007) on säädetty maaperässä yleisimmin esiintyvien haitallisten aineiden kynnsarvot. Asetuksen 3 §:n mukaan, mikäli yhden tai useamman haitta-aineen pitoisuus maaperässä ylittää kynnsarvon tai alueella, jolla taustapitoisuus on kynnsarvoa korkeampi, alueen taustapitoisuuden, on maaperän pilaantuneisuus ja puhdistustarve arvioitava. Arvioinnin on asetuksen 2 §:n mukaan perustuttava arvioon maaperässä olevien haitallisten aineiden aiheuttamasta vaarasta tai haitasta terveydelle ja ympäristölle. Asetuksessa luetellaan seikat, jotka arvioinnissa on otettava huomioon. Ilmoituksessa esitetty maaperän puhdistustarpeen arvioinnin tulee täyttää asetuksen vaatimukset.

Kiinteistöllä on harjoitettu polttoaineiden jakelutoimintaa, jonka seurauksena maaperään on voinut päästä puhdistusta edellyttäviä pitoisuuksia erityisesti bensiini- ja öljyhiilivetyjä. Valtioneuvoston

asetuksen 214/2007 liitteessä säädetyt ko. haitta-aineiden kynnysarvot sekä alemmat ja ylempät ohjearvot on esitetty taulukossa 1.

Taulukko 1. Bensiini- ja öljyhiilivetyjen kynnysarvot sekä alemmat ja ylempät ohjearvot.

Haitta-aine	Kynnysarvo [mg/kg]	Alempi ohjearvo [mg/kg]	Ylempi ohjearvo [mg/kg]
Kevyet öljyjakeet (>C <sub>10</sub> -C <sub>21</sub> )		300	1 000
Raskaat öljyjakeet (>C <sub>21</sub> -C <sub>40</sub> )		600	2 000
Öljyjakeet (>C <sub>10</sub> -C <sub>40</sub> )	300		
Bensiinijakeet (>C <sub>5</sub> -C <sub>10</sub> )		100	500
Bentseeni	0,02	0,2	1
Tolueeni		5	25
Etyylibentseeni		10	50
Ksyleenit		10	50
TEX-yhdisteet	1		
MTBE+TAME	0,1	5	50

## Määräskohtaiset perustelut

Ympäristönsuojelulain (527/2014) 133 §:n mukaan pilaantunut maaperä ja pohjavesi (pilaantunut alue) tulee puhdistaa siihen tilaan, ettei siitä voi aiheutua vaaraa tai haittaa terveydelle tai ympäristölle. Päätöksessä on hyväksytty ilmoituksessa esitetyn mukaisesti jakeluaseman toiminnasta maaperään mahdollisesti päässeiden bensiini- ja öljyhiilivetyjen puhdistustavoitteiksi alemmat ohjearvotasot. Puhdistustavoite on katsottu riittäväksi huomioiden alueen kaavanmukainen käyttö ja ympäristöolosuhteet. (Määräys 1.)

Päätöksessä on edellytetty tehtäväksi lisätutkimuksia jakeluaseman rakenteiden ja laitteiden alueilta niiden purkutöiden yhteydessä, koska em. alueita ei ole pystytty tutkimaan aiemmin. Tutkimuksilla varmistetaan, että kaikki pilaantuneet alueet tulevat puhdistetuiksi. (Määräys 2.)

Kaivutyön aikaisella näytteenotolla selvitetään mm. pilaantuneiden alueiden laajuus ja syvyys sekä kaivettavien maa-ainesten haitta-ainepitoisuudet. Käsittelyyn toimitettavien maa-ainesten tutkiminen on edellytetty toteutettavaksi siten, että kenttämittaustulokset varmennetaan laboratoriossa maa-aineseräkohtaisesti ja että tulosten perusteella voidaan erotella toisistaan vaaralliseksi jätteeksi luokiteltavat pilaantuneet maa-ainekset, tavanomaiseksi jätteeksi luokiteltavat pilaantuneet maa-ainekset sekä kohonneita haitta-ainepitoisuuksia sisältävät maa-ainekset ja eri käsittelypaikkoihin toimitettavat maa-ainekset. Puhdistustyön ohjauksessa voidaan hyödyntää aiempien tutkimusten tuloksia. (Määräys 3.)

Ympäristönsuojelulain (527/2014) 209 §:n mukaan lain täytäntöönpanon edellyttämät mittaukset, testaukset, selvitykset ja tutkimukset on tehtävä pätevästi, luotettavasti ja tarkoituksenmukaisin menetelmin. (Määräykset 2., 3., 11., 14., 15. ja 17.)

Ympäristönsuojelulain (527/2014) 20 § edellyttää pilaantumisen vaaraa aiheuttavalta toiminnalta huolellisuutta ja varovaisuutta ympäristön pilaantumisen ehkäisemiseksi sekä onnettomuuksien estämiseksi ja niiden vaikutusten rajoittamiseksi (varovaisuus- ja huolellisuusperiaatteet). Pilaantuneen maan kaivalueet on edellytetty aidattavaksi sekä merkittäväksi kylteillä, jotta pilaantuneen maan kaivusta ja muista työvaiheista ei aiheudu haittaa tai vaaraa työmaan ulkopuolisille tahoille ja jotta estetään asiattomien pääsy kaivualueelle. (Määräys 4.)

Jätelain (646/2011) 13 §:ssä säädetään, ettei jätteestä tai jätehuollosta saa aiheutua vaaraa tai haittaa terveydelle tai ympäristölle, roskaantumista, yleisen turvallisuuden heikentymistä taikka muuta näihin rinnastettavaa yleisen tai yksityisen edun loukkausta. (Määräykset 4.–10., 13. ja 16.)

Jätelain (646/2011) 8 § edellyttää, että kaikessa toiminnassa on mahdollisuuksien mukaan noudatettava jätelain etusijajärjestystä. Etusijajärjestyksen mukaan vain sellaiset jätteet, joita ei ole mahdollista uudelleenkäyttää, kierrättää tai hyödyntää, loppukäsitellään. (Määräys 6.)

Jätelain (646/2011) 29 §:n mukaisesti maaperän puhdistustyön yhteydessä kaivettavat pilaantuneet maa-ainekset, kohonneita haitta-ainepitoisuuksia sisältävät maa-ainekset ja jätejakeet on edellytetty toimitettavaksi hyödynnettäväksi tai loppukäsiteltäväksi asianmukaisen luvan omaavaan vastaanottoaikaan. Jätteen saa luovuttaa vain jätelain 11 luvun mukaiseen jätehuoltorekisteriin hyväksytyille kuljettajalle. (Määräykset 6. ja 13.)

Jätelain (646/2011) 15 §:ssä säädetään lajiltaan ja laadultaan erilaisten jätteiden erilläänpitovelvollisuudesta siinä laajuudessa kuin se on terveydelle tai ympäristölle aiheutuvan vaaran tai haitan ehkäisemiseksi, etusijajärjestyksen noudattamiseksi taikka jätehuollon asianmukaiseksi järjestämiseksi tarpeellista sekä teknisesti ja taloudellisesti mahdollista. Haitta-ainepitoiset kaivetut maa-ainekset on edellytetty pidettäväksi erillään pilaantumattomista maa-aineksista, jotta haitta-ainepitoisista maa-aineksista ei aiheudu haittaa tai vaaraa terveydelle tai ympäristölle. (Määräys 7.)

Päätöksessä on hyväksytty kaivettujen maa-ainesten välivarastointi siten, ettei niistä aiheudu ympäristö- tai terveystai. (Määräykset 8. ja 9.)

Päätöksessä on hyväksytty ympäristönsuojelulain (527/2014) 136 §:n mukaisesti puhdistustyön yhteydessä kaivettujen maa-ainesten, joiden määräyksen 1. mukaisten haitta-aineiden pitoisuudet ovat kynnysarvojen ja alempien ohjearvojen välissä, hyötykäyttö puhdistuskaivantojen täytöissä. Päätöksessä on edellytetty täytöissä hyötykäytettävien maa-ainesten haitta-ainepitoisuuksien edustavaa selvittämistä ja sijoituskohteiden dokumentointia, jotta maa-ainekset voidaan huomioida asianmukaisesti tulevien kaivutöiden yhteydessä. (Määräykset 10.–12.)

Valtioneuvoston jätteistä annetun asetuksen (978/2021) 11 §:n mukaan jäte voidaan kuljettaa peitettynä, jos siten voidaan varmistua siitä, ettei jätettä pääse ympäristöön kuormauksen tai kuljetuksen aikana. Poistettavat pilaantunutta maa-ainesta sisältävät kuormat on edellytetty peitettäväksi, jotta haitta-ainepitoisista maa-aineksista ei aiheudu haittaa tai vaaraa terveydelle tai ympäristölle. (Määräys 13.)

Jätelain (646/2011) 121 §:n mukaan jätteen haltijan on laadittava siirtoasiakirja pilaantuneesta maa-aineksesta. Siirtoasiakirja on oltava mukana jätteen siirron aikana ja se on annettava jätteen vastaanottajalle. Siirtoasiakirjat on säilytettävä vähintään kolmen vuoden ajan. Siirtoasiakirjaan merkittävistä tiedoista ja niiden vahvistamisesta on säädetty valtioneuvoston jätteistä annetun asetuksen 40 §:ssä. (Määräys 13.)

Jäännöspitoisuusnäytteenotolla todennetaan maaperän haitta-ainepitoisuudet pilaantuneen maa-aineksen poistamisen jälkeen. Näytteenotolla varmennetaan edellytettyjen puhdistustavoitteiden saavuttaminen sekä saadaan tietoa maaperään kaivujen jälkeen jäävistä haitta-ainepitoisuuksista. (Määräys 14.)

Ympäristönsuojelulain (527/2014) 7 §:n mukaan toiminta on järjestettävä niin, että ympäristön pilaantuminen voidaan ehkäistä ennakoita. Jos pilaantumista ei voida kokonaan ehkäistä, se on rajoitettava mahdollisimman vähäiseksi. Puhdistettavalta alueelta mahdollisesti syntyvän pilaantuneen veden poistamisella varmistetaan, etteivät vedessä olevat haitta-aineet pääse kulkeutumaan laajemmalle alueelle eivätkä aiheuta enempää maaperän, pohjaveden tai pintaveden pilaantumista tai muuta haittaa tai vaaraa terveydelle tai ympäristölle. (Määräykset 15. ja 16.)

Ympäristönsuojelulain (527/2014) 172 §:ssä ja jätelain 122 §:ssä säädetään valvontaviranomaisen tiedoksisaantioikeudesta tehtävänsä suorittamista varten. Määräykset 17.–20. on annettu viranomaisvalvonnan kannalta.

Pilaantunutta aluetta puhdistettaessa tulee usein esille seikkoja, joihin ei ole ennakkotutkimuksista ja -suunnitelmista huolimatta pystytty

varautumaan, esim. maaperässä todetaan uusia haitta-aineita, kaikkea pilaantunutta maa-ainesta ei pystytä poistamaan tai haitta-ainepitoisuuksien todetaan jatkuvan naapurikiinteistön alueelle. Tämän vuoksi valvontaviranomaisen voi olla tarpeen antaa uusia ohjeita tai määräyksiä työn aikana. (Määräys 18.)

Kirjanpidolla ja raportilla dokumentoidaan tehdyt näytteenotto-, kaivu- ja muut puhdistustoimenpiteet. (Määräykset 19. ja 20.)

## Sovelletut oikeusohjeet

Ympäristönsuojelulaki (527/2014) 6, 7, 16, 17, 20, 85, 133, 136, 172, 190, 191, 200, 205, 209 §

Ympäristönsuojeluasetus (713/2014) 24, 25, 26 §

Valtioneuvoston asetus maaperän pilaantuneisuuden ja puhdistustarpeen arvioinnista (214/2007)

Jätelaki (646/2011) 6, 8, 13, 15, 29, 121, 122 §

Valtioneuvoston asetus jätteistä (978/2021) 3, 4, 11, 40 §

Hallintolaki (434/2003)

Valtioneuvoston asetus vesienhoidon järjestämisestä (1040/2006)

Valtioneuvoston asetus vesiympäristölle vaarallisista ja haitallisista aineista (1022/2006)

Valtion maksuperustelaki (150/1992)

Valtioneuvoston asetus (1215/2023) elinkeino-, liikenne- ja ympäristökeskusten, työ- ja elinkeinotoimistojen sekä kehittämis- ja hallintokeskuksen maksullisista suoritteista vuonna 2024

## Käsittelymaksu ja sen määräytyminen

Tämän ilmoituksen käsittelystä perittävä maksu on 986 €.

Maksun suuruus perustuu valtioneuvoston asetukseen elinkeino-, liikenne- ja ympäristökeskusten, työ- ja elinkeinotoimistojen sekä kehittämis- ja hallintokeskuksen maksullisista suoritteista (1215/2023) ja sen liitteenä olevaan maksutaulukkoon. Pilaantuneen maaperän puhdistamisesta tehtävän ilmoituksen käsittelystä perittävä maksu on 58 € kultakin asian käsittelyyn kuluvalta tunnilta. Tämän ilmoituksen käsittelyyn kului 17 tuntia.

## Valvonnan maksullisuus

Ympäristönsuojelulain (527/2014) 205 §:n mukaan ELY-keskus voi periä maksun valvontatoimista, jotka ovat tarpeen 136 §:n 2 momentissa tarkoitetun päätöksen noudattamisen varmistamiseksi. Maksun suuruus perustuu valtioneuvoston asetukseen elinkeino-, liikenne- ja ympäristökeskusten, työ- ja elinkeinotoimistojen sekä



kehittämisen- ja hallintokeskuksen maksullisista suoritteista (1215/2023) ja sen liitteenä olevaan maksutaulukkoon.

## Päätöksen voimassaoloaika

Tämä päätös on voimassa 31.5.2029 saakka.

Kyseessä on kertaluontoinen ja suhteellisen lyhytkestoinen puhdistustoimenpide (arvioitu kesto 4–5 viikkoa), joka on tarkoitus toteuttaa jakeluaseman toiminnan päätyttyä kesällä 2024. Mikäli puhdistusta ei jostain syystä pystytä toteuttamaan viiden vuoden määräajassa, voi siihen hakea lisää aikaa ELY-keskukselta. Tällöin tulee arvioidavaksi se, ovatko alueen olosuhteet ja suunnitelmat muuttuneet niin, että on tarpeen laatia uusi ilmoitus, vai vastaavatko ne edelleen tämän päätöksen perustana ollutta tilannetta.

## Päätöksen täytäntöönpanokelpoisuus

Ympäristönsuojelulain (527/2014) 200 §:n perusteella tätä päätöstä on noudatettava mahdollisesta muutoksenhausta huolimatta.

Muutoksenhakuviranomainen voi kieltää täytäntöönpanon.

## Päätöksestä tiedottaminen

### Päätös

St1 Oy  
Juha Jääskeläinen (sähköisesti)

### Tiedoksi

Sitowise Oy, Velimatti Mäklin/Mikko Ihonen (sähköisesti)  
Espoon kaupungin tonttiyksikkö (sähköisesti)  
Espoon kaupungin ympäristönsuojeluviranomainen (sähköisesti)

### Kuuluttaminen

Ympäristönsuojelulain (527/2014) 85 §:n mukaisesti Uudenmaan ELY-keskus antaa päätöksen tiedoksi myös julkisella kuulutuksella. Kuulutus ja kuulutettava päätös ovat nähtävillä Uudenmaan ELY-keskuksen verkkosivuilla.

## Tietojärjestelmän päivittäminen

Alueen maaperää koskevat tiedot päivitetään valtakunnalliseen Maaperän tilan tietojärjestelmään.

## Muutoksenhaku

Tähän päätökseen saa hakea muutosta valittamalla Vaasan hallinto-oikeuteen kirjallisesti 30 päivän kuluessa päätöksen tiedoksisaannista. Valituskirjelmä liitteineen on toimitettava Vaasan hallinto-oikeuden kirjaamoon. Tarkemmat ohjeet muutoksenhausta ovat päätöksen liitteenä 3. olevassa valitusosoituksessa.

## Hyväksyntä ja lisätiedot

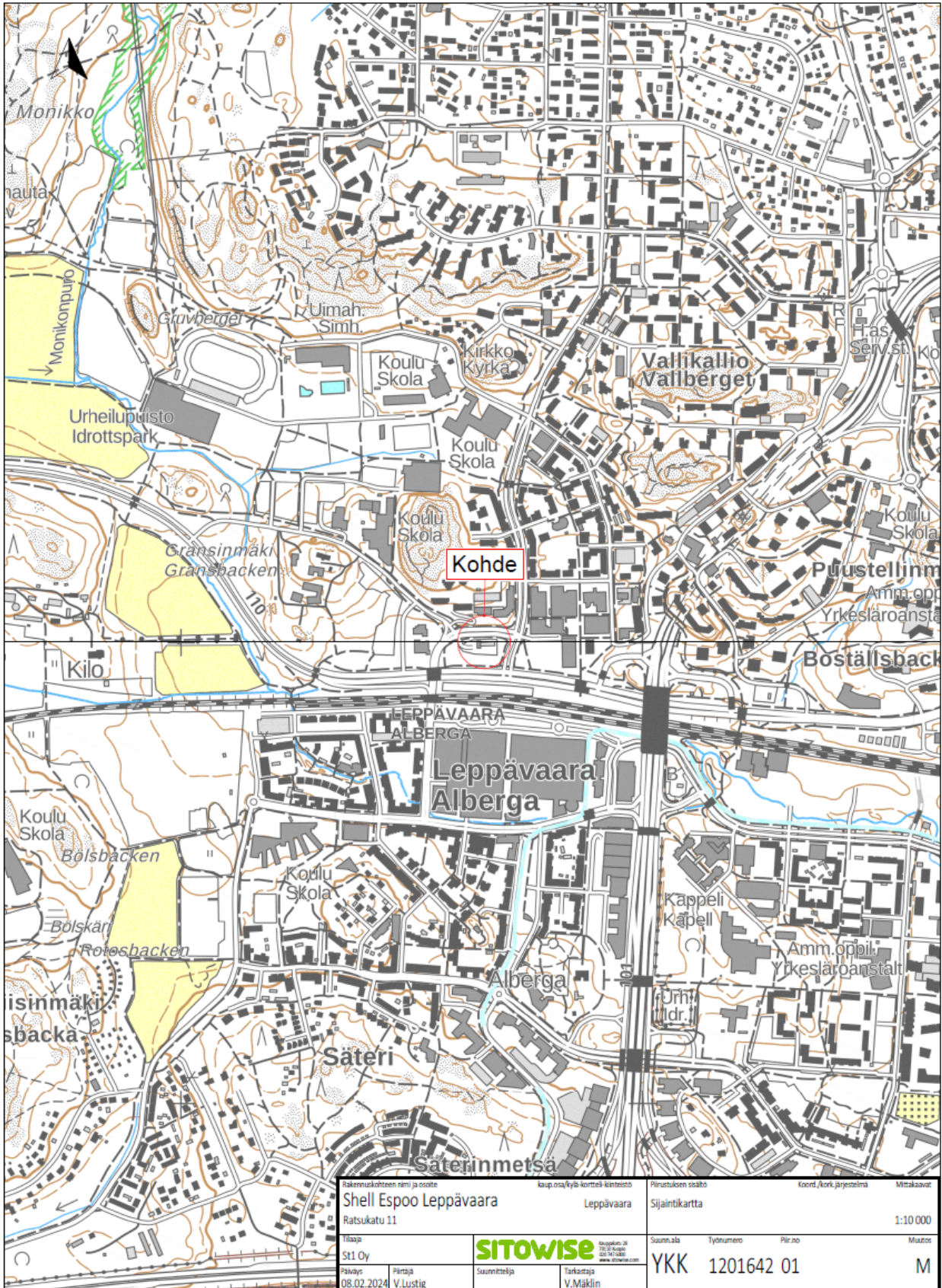
Tämä asiakirja on sähköisesti hyväksytty viraston sähköisessä asianhallintajärjestelmässä. Merkintä sähköisestä hyväksynnästä on asiakirjan viimeisellä sivulla. Päätöksen on esitellyt ylitarkastaja Hanna Valkeapää ja ratkaissut ylitarkastaja Elina Kerko.

Päätöksestä lisätietoja antaa ylitarkastaja Hanna Valkeapää (hanna.valkeapaa(at)ely-keskus.fi, p. 0295 021 011).

## Liitteet

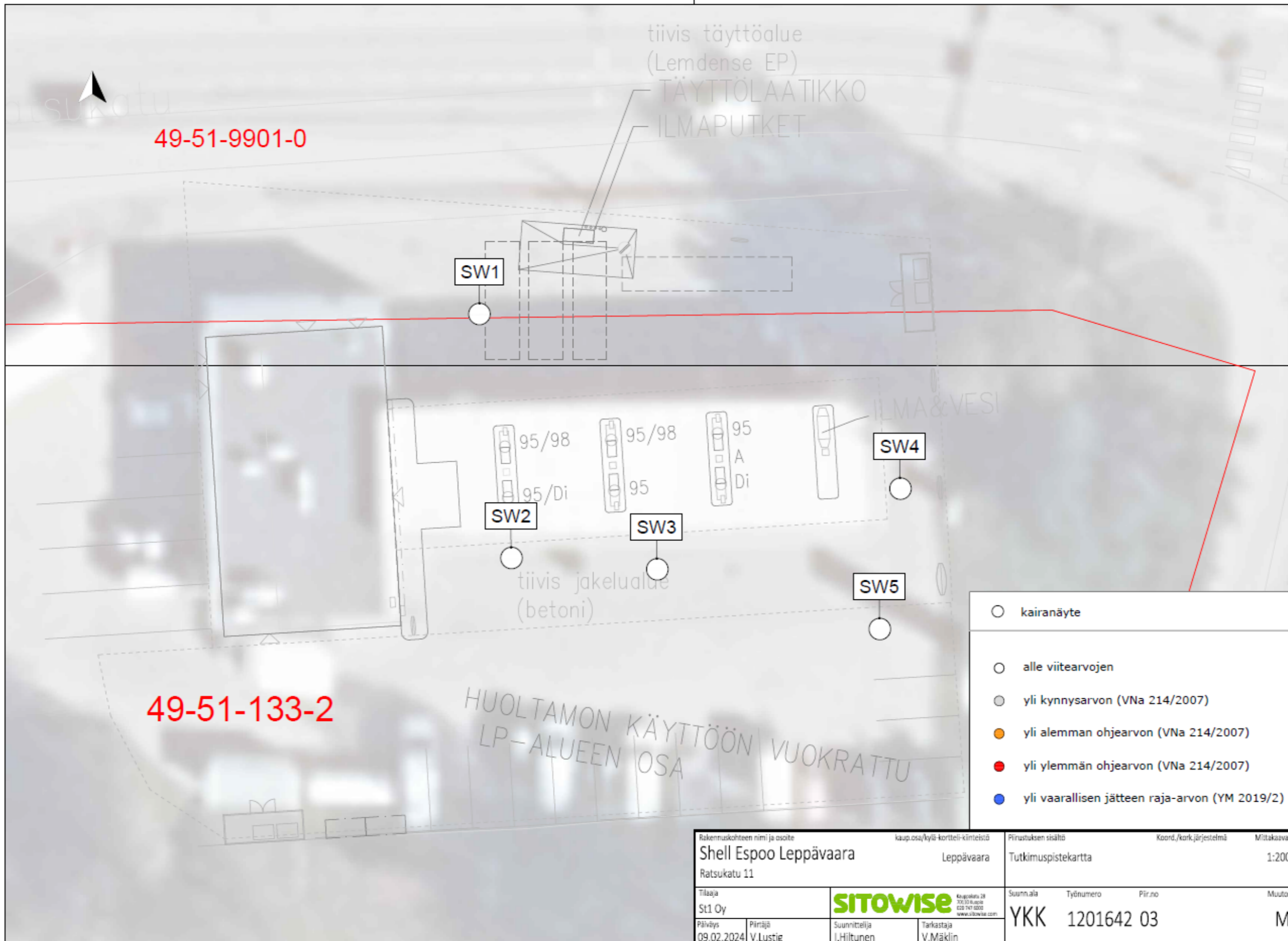
- Liite 1. Puhdistettavan alueen sijaintikartta
- Liite 2. Maaperän tutkimuspisteiden sijainnit
- Liite 3. Valitusosoitus

LIITE 1.



Rakennuskohteen nimi ja osoite		kaup.osa/kyliä-korttelit-kiinteistö	Perustuksen osasto	koord./kor./järjestelmä	Mittakaava
Shell Espoo Leppävaara		Leppävaara	Sijaintikartta		1:10 000
Ratsukatu 11					
Tilaa		Suunnala	Työnumero	Plr.no	Muutos
St1 Oy		YKK	1201642 01		M
Tähtäys	Piirittäjä	Suunnittelija	Tarkastaja		
08.02.2024	V.Lustig		V.Mäkin		

LIITE 2.



49-51-9901-0

49-51-133-2

HUOLTAMON KÄYTTÖÖN VUOKRATTU  
LP-ALUEEN OSA

- kairanäyte
- alle viitearvojen
- yli kynnsarvon (VNa 214/2007)
- yli alemman ohjearvon (VNa 214/2007)
- yli ylemmän ohjearvon (VNa 214/2007)
- yli vaarallisen jätteen raja-arvon (YM 2019/2)

Rakennuskohteen nimi ja osoite <b>Shell Espoo Leppävaara</b> Ratsukatu 11		kaup./osa/kylä-korttel-/kiinteistö Leppävaara	Pinustuksen sisältö Tutkimuspistekartta	Koord./kork./järjestelmä	Mittakaavat 1:200
Tilaaaja St1 Oy	<b>SITOWISE</b> <small>Kaupinkatu 28 00100 Helsinki 010 747 0000 www.sitowise.com</small>		Suunnala YKK	Työnumero 1201642 03	Piir.no 03
Päiväys 09.02.2024	Piirittäjä V.Lustig	Suunnittelija I.Hiltunen	Tarkastaja V.Mäklin	Muutos M	

## LIITE 3.

### VALITUSOSOITUS

#### Valitusviranomainen

Tähän päätökseen sekä sen käsittelystä perittyyn maksuun saa hakea muutosta valittamalla **Vaasan hallinto-oikeuteen**. Valituskirjelmä osoitetaan valitusviranomaiselle ja se on toimitettava valitusajassa hallinto-oikeuden kirjaamoon.

#### Valitusaika

Valitus on tehtävä **30 päivän** kuluessa **päätöksen tiedoksisaannista**. Päätöksen tiedonsaannin katsotaan tapahtuneen seitsemäntenä (7) päivänä kuulutuksen julkaisemisajankohdasta. Valitusaikaa laskettaessa tiedoksisaantipäivää ei oteta lukuun. Jos määräajan viimeinen päivä on pyhäpäivä, lauantai, itsenäisyyspäivä, vapunpäivä, jouluaatto tai juhannusaatto, valitusaika jatkuu vielä seuraavaan arkipäivään.

#### Valituksen sisältö

Valituksessa on ilmoitettava

- päätös, johon haetaan muutosta
- valittajan nimi ja yhteystiedot
- postiosoite ja mahdollinen muu osoite, johon oikeudenkäyntiin liittyvät asiakirjat voidaan lähettää,
- miltä kohdin päätökseen haetaan muutosta ja mitä muutoksia päätökseen vaaditaan tehtäväksi ja millä perustein (vaatimukset)
- mihin valitusosoitus perustuu, jos valituksen kohteena oleva päätös ei kohdistu valittajaan.

Jos valittajan puhevaltaa käyttää hänen laillinen edustajansa tai asiamiehensä, on tämän yhteystiedot ilmoitettava. Yhteystietojen muutoksesta on valituksen vireillä ollessa ilmoitettava viipymättä hallintotuomioistuimelle.

Valittajan, laillisen edustajan tai asiamiehen on allekirjoitettava valituskirjelmä. Sähköisesti toimitettua valituskirjelmää ei tarvitse allekirjoittaa.

#### Valituksen liitteet

Valituskirjelmään on liitettävä

- valituksen kohteena oleva päätös valitusosoituksineen,
- selvitys siitä, milloin valittaja on saanut päätöksen tiedoksi, tai muu selvitys valitusajan alkamisajankohdasta,

- asiakirjat, joihin valittaja vetoaa vaatimuksensa tueksi, jollei niitä ole jo aikaisemmin toimitettu viranomaiselle

Asiamiehelle, jollei hän ole asianajaja tai julkinen oikeusavustaja, on liitettävä valitukseen valtakirja tai muulla luotettavalla tavalla osoitettava olevansa oikeutettu edustamaan päämiestä.

## **Valituskirjelmän toimittaminen**

Valituskirjelmä liitteineen on toimitettava Vaasan hallinto-oikeuden kirjaamoon. Valituskirjelmän on oltava perillä määräajan viimeisenä päivänä ennen virka-ajan päättymistä. Valituskirjelmä liitteineen voidaan myös lähettää postitse, telekopiona tai sähköpostilla. Sähköisesti (telekopio, sähköposti tai sähköinen asiointipalvelu) toimitetun valituskirjelmän on oltava toimitettu niin, että se on käytettävissä vastaanottolaitteessa tai tietojärjestelmässä määräajan viimeisenä päivänä ennen virka-ajan päättymistä. Valituksen voi tehdä myös hallinto- ja erityistuomioistuinten asiointipalvelussa osoitteessa: <https://asiointi2.oikeus.fi/hallintotuomioistuimet>

## **Oikeudenkäyntimaksu**

Tuomioistuinmaksulain (1455/2015) ja tuomioistuinmaksulain 2 §:ssä säädettyjen maksujen tarkistamisesta annetun oikeusministeriön asetuksen (1122/2021) nojalla muutoksenhakijalta peritään asian käsittelystä hallinto-oikeudessa 270 euron oikeudenkäyntimaksu.

Tuomioistuinmaksulaissa on erikseen säädetty eräistä tapauksista, joissa maksua ei peritä.

## **Vaasan hallinto-oikeuden yhteystiedot**

### **Vaasan hallinto-oikeus**

**Postiosoite: PL 204, 65101 Vaasa**

**Puhelin: kirjaamo 029 56 42780 (ma-pe klo 8.00–16.15)**

**Puhelinvaihte: 029 56 42611**

**Faksi: 029 56 42760**

**Sähköposti: [vaasa.hao@oikeus.fi](mailto:vaasa.hao@oikeus.fi)**

**<https://asiointi2.oikeus.fi/hallintotuomioistuimet>**

Tämä asiakirja UUELY/6933/2024 on hyväksytty sähköisesti / Detta dokument UUELY/6933/2024 har godkänts elektroniskt

Esittelijä Valkeapää Hanna 21.05.2024 09:58

Ratkaisija Kerko Elina 21.05.2024 10:00