



Päätös erityisesti suojeltavan lajin, suovenhokkaan (*Nola karelica*), esiintymispaikan rajojen määrittämisestä

ASIA

Erityisesti suojeltavan lajin, suovenhokkaan (*Nola karelica*), esiintymispaikan rajojen määrittäminen

KOHDE

Järvisuo, erityisesti suojeltavan lajin esiintymispaikka

Kunta: Kempele

Tunnus: ERA265218

Rekisteriyksiköt:

Tila 244-401-11-66 (Viitametsä)

Tila 244-401-14-41 (Wiitaselkä)

Tila 244-401-5-71 (Närkki)

Tila 244-401-5-319 (Niemelä)

Tila 244-401-5-345 (Holma)

Tila 244-401-38-132 (Perttilä)

ALUEKUVAUS

Erityisesti suojeltavan lajin, suovenhokkaan (*Nola karelica*) esiintymispaikka (liitekartta), sijaitsee Kempeleen kunnan kaakkoisosassa olevalla Järvisuon suoalueella. Esiintymispaikan rajauksen pinta-ala on noin 24,2 ha.

KUULEMINEN

Maanomistajia on kuultu asiassa Pohjois-Pohjanmaan elinkeino-, liikenne- ja ympäristökeskuksessa (jäljempänä Pohjois-Pohjanmaan ELY-keskus) 21.2.2024 päivätyllä kirjeellä. Yleistiedoksianto kuulemisesta julkaistiin 23.2.2024.

Asiassa ei annettu kannanottoja eikä lausuntoja.

POHJOIS-POHJANMAAN ELINKEINO-, LIIKENNE- JA YMPÄRISTÖKESKUKSEN PÄÄTÖS

Luonnonsuojelulain 77 § 1 momentin ja luonnonsuojeluasetuksen 8 §:n tarkoittaman erityisesti suojeltavan lajin, suoventhokkaan, säilymiselle tärkeän esiintymispaikan rajat määritellään päätöksen liitekarttaan merkityllä tavalla.

ESIINTYMISPAIKAN HÄVITTÄMIS- JA HEIKENTÄMISKIELTO

Luonnonsuojelulain 77 §:n 2 momentin nojalla liitekartan mukaisen suoventhokkaan esiintymispaikkaa ei saa hävittää eikä heikentää.

Pohjois-Pohjanmaan ELY-keskus katsoo, että muun muassa seuraavat toimet voivat hävittää esiintymispaikan tai heikentää sitä:

- rakennusten, rakennelmien tai teiden ja polkujen rakentaminen
- alueen peittäminen maa-aineksilla tai raivausjätteillä
- rahkasammaleen ja turpeen tai muun maa-aineksen otto
- pelloksi raivaaminen
- ojitukset ja muu lajin kannalta haitallinen alueen vesitalouden muuttaminen
- alueen luontaisen kasvillisuuden ja puuston hävittäminen tai vahingoittaminen lukuun ottamatta hyväksytyjä hoitotoimia

Eryityisesti suojeltavan lajin esiintymispaikkaa voidaan luonnonsuojelulain 80 § 2 momentin mukaan hoitaa maanomistajan suostumuksella ja Pohjois-Pohjanmaan ELY-keskuksen hyväksymällä tavalla.

PERUSTELUT

Luonnonsuojelulain 77 § 1 momentin mukaan valtioneuvoston asetuksella voidaan säätää erityisesti suojeltavaksi lajiksi sellainen uhanalainen eliölaji, jonka riski hävitä luonnosta on vähintään hyvin korkea.

Luonnonsuojeluasetuksen 8 §:n mukaan luonnon-suojelulain 77 §:n 1 momentissa tarkoitetut erityisesti suojeltavat lajit on merkitty * -merkinnällä luonnonsuojeluasetuksen liitteessä 6.

Luonnonsuojelulain 77 §:n 2 momentin mukaan elinkeino-, liikenne- ja ympäristökeskus voi päättää suojella erityisesti suojeltavan lajin säilymiselle tärkeän esiintymispaikan. Suojelupäätöksessä on määriteltävä esiintymispaikan rajat.

26.4.2024

Suovenhokas on luonnonsuojelulain 77 §:ssä ja luonnonsuojeluasetuksen 8 §:ssä ja sen liitteessä 6 säädetty erityisesti suojeltava perhoslaji. Alueelta vuonna 2022 tehdyt havainnot osoittavat, että suovenhokas esiintyy päätöksen liitekarttaan merkityllä paikalla. Suovenhokas on vaarantunut laji. Suovenhokkaalla on Pohjois-Pohjanmaalla tiedossa yhteensä 19 havaintopaikkaa, joista kolme on Kempeleessä. Tämä rajausesitys kattaa yhden esiintymispaikan. Rajaus sisältää lajille soveltuvaa habitaattia, sen ravintokasveja suokukkaa (*Andromeda polifolia*) ja hillaa (*Rubus chamaemorus*) kasvavaa suoaluetta. Lisäksi rajaus sisältää suon puustoisia reuna-alueita, jotka turvaavat esiintymispaikan vesitasapainon ja pienilmaston säilymistä lajille soveltuvana. Kempeleen Järvisuon esiintymä on lajin säilymiselle tärkeä ottaen huomioon lajin harvinaisuus ja uhanalaisuus.

Turun hallinto-oikeuden 15.10.2019 antamien suovenhokkaaseen liittyvien päätösten (19/0258/1 ja 19/0259/1) perusteluissa todetaan ”Erityisesti suojeltavan lajin elinpaikan suojelu perustuu lajin ekologian kannalta riittäviin rajauksiin, jotta elinpaikka säilyy lajille elinkelpoisena ekologisena kokonaisuutena.” Lisäksi perusteluissa on huomioitu se, että suoelinympäristön vesitaloutta muuttavat ja heikentävät toimet vaikuttavat suoraan suovenhokkaan esiintymispaikkaan.

Erityisesti suojeltavan lajin esiintymispaikkaa koskevat metsänkäyttö- ja ojitusilmoitukset tulevat tiedoksi Pohjois-Pohjanmaan ELY-keskukselle, joka ottaa kantaa suunniteltuihin toimenpiteisiin ja neuvottelee toimijoiden kanssa toimenpiteiden sellaisesta toteutuksesta, joka ei heikennä lajin esiintymispaikkaa.

Erityisesti suojeltavan lajin esiintymispaikan rajaaminen on päätös, joka on pantava täytäntöön heti eikä sen täytäntöönpanoa voida yleisen edun vuoksi lykätä.

KIELLON VOIMAANTULO JA PÄÄTÖKSEN VOIMASSAOLO

Luonnonsuojelulain (9/2023) 77 § 2 momentin mukaan hävittämis- ja heikentämiskielto tulee voimaan, kun Pohjois-Pohjanmaan ELY-keskus on päätöksellään määritellyt erityisesti suojeltavan lajin säilymiselle tärkeän esiintymispaikan rajat ja antanut päätöksen tiedoksi alueen omistajille ja haltijoille. Päätös on voimassa mahdollisesta muutoksenhausta huolimatta, jollei valitusviranomaisen toisin määrää.

PÄÄTÖKSEN JULKINEN KUULUTTAMINEN JA PÄÄTÖKSESTÄ TIEDOTTAMINEN

26.4.2024

POPELY/543/2024

Luonnonsuojelulain 121 §:n 1 momentin mukaan elinkeino-, liikenne- ja ympäristökeskuksen on annettava 77 §:ssä tarkoitettu päätös tiedoksi hallintolain 62 a §:ssä tarkoitettulla julkisella kuulutuksella, ja tieto kuulutuksesta on julkaistava asianomaisessa kunnassa kuntalain 108 §:ssä säädetyn mukaisesti.

Luonnonsuojelulain 121 §:n 3 momentin mukaan elinkeino-, liikenne- ja ympäristökeskuksen on julkaistava luonnonsuojelulain nojalla tekemänsä päätökset internetsivuillaan. Internetissä julkaistava päätös saa viranomaisten toiminnan julkisuudesta annetun lain 16 §:n 3 momentin estämättä sisältää sijaintitietoja.

PÄÄTÖKSEN TALLENTAMINEN KIINTEISTÖTIETOJÄRJESTELMÄÄN JA LUONNONSUOJELUN TIETOJÄRJESTELMÄÄN

Luonnonsuojelulain 121 §:n 1 momentin mukaan päätös on tallennettava kiinteistötietojärjestelmään. Luonnonsuojelulain 118 § 2 momentin mukaan Elinkeino-, liikenne- ja ympäristökeskuksen on tallennettava luonnonsuojelun tietojärjestelmään tämän lain nojalla tekemänsä päätökset sekä tiedot niihin liittyvistä hallinto-oikeuksien ja korkeimman hallinto-oikeuden päätöksistä.

POIKKEUSLUPA

Luonnonsuojelulain 83 §:n 1 momentin mukaan Elinkeino-, liikenne- ja ympäristökeskus voi myöntää luvan poiketa 77 §:ssä säädetystä, jos siitä ei ole haittaa eliölajin suotuisan suojelutason säilyttämiselle tai sen saavuttamiselle.

VALTION KORVAUSVELVOLLISUUS

Jos päätöksestä aiheutuu kiinteistön omistajalle tai erityisen oikeuden haltijalle merkityksellistä haittaa, hänellä on luonnonsuojelulain 111 §:n ja 113 §:n mukaan oikeus saada valtiolta siitä täysi korvaus. Korvausvelvollisuus ei synny ennen kuin on 83 §:n nojalla haettu lupaa poiketa kiellosta ja hakemus on hylätty. Jos on ilmeistä, ettei luvan myöntämiselle ole edellytyksiä, toimitus korvauksen määrittämiseksi voidaan panna vireille ennen luvan hakemista. Jos korvauksesta tai suojelun muusta vaihtoehtoisesta toteuttamistavasta ei ole voitu sopia, luonnonsuojelulain 113 §:n mukaan toimitusta korvausten määrittämiseksi voidaan hakea Maanmittauslaitokselta.

SOVELLETUT SÄÄNNÖKSET

26.4.2024

Luonnonsuojelulaki (9/2023) 77 § 1-2 momentti, 116 § ja 121 §
Valtioneuvoston asetus luonnonsuojelusta (1066/2023) 8 § ja liite 6
Hallintolaki (434/2003) 34 §, 41 §, 57 §, 62 § ja 62 a §
Laki oikeudenkäynnistä hallintoasioissa 122 § 3 momentti 3.kohta

MUUTOKSENHAKU

Tähän päätökseen saa hakea muutosta valittamalla Pohjois-Suomen hallinto-oikeuteen.

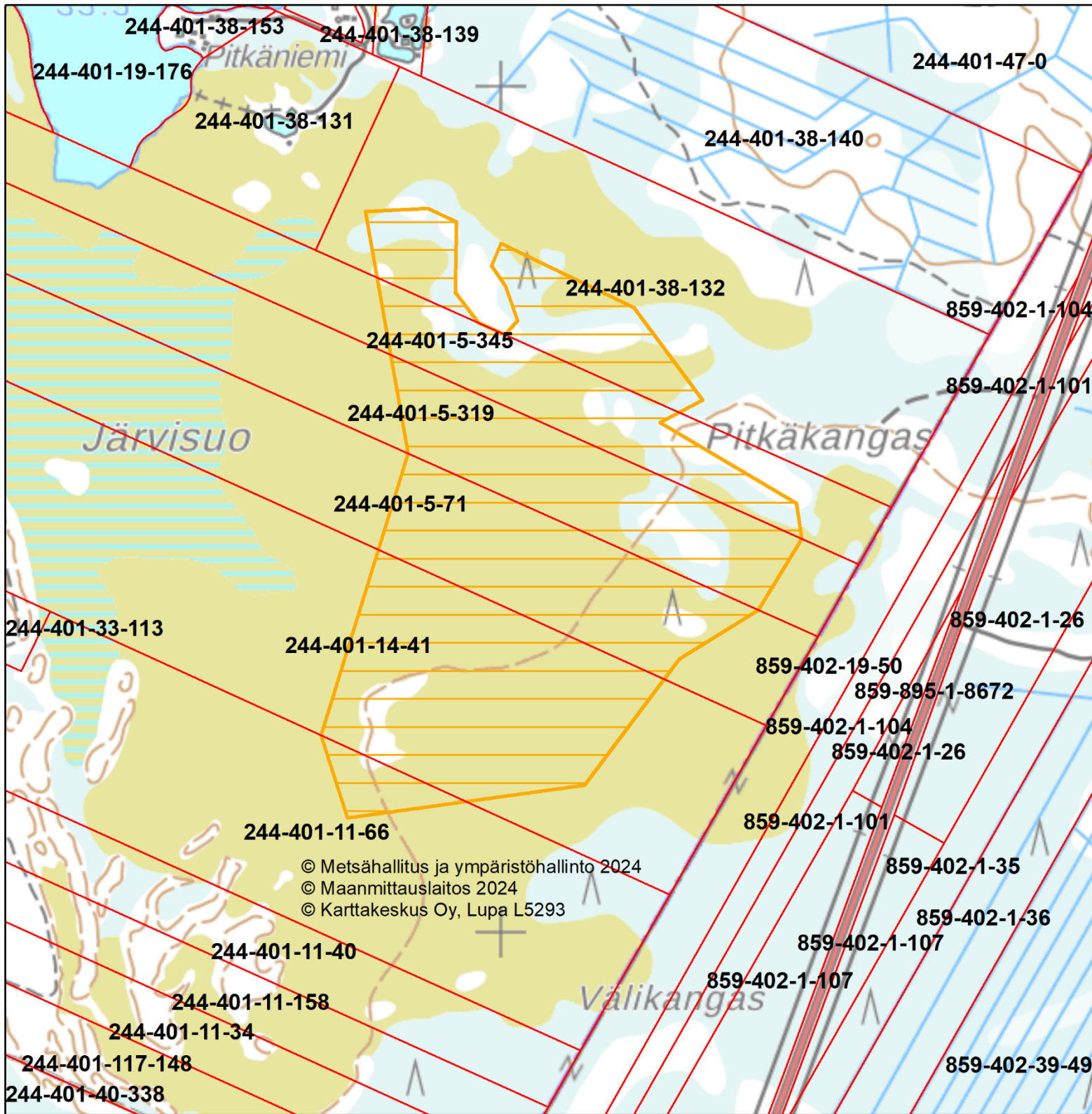
Valitusosoitus on päätöksen liitteenä.

LISÄTIEDOT JA YHTEYDENOTOT

Lisätietoja asiassa antavat luonnonsuojelun suunnittelija Henri Karjalainen (henri.karjalainen@ely-keskus.fi, p. 0295 038 048) ja ylitarkastaja Maarit Vainio (maarit.vainio@ely-keskus.fi, p. 0295 037 007).

Tämä asiakirja on hyväksytty viraston sähköisessä asianhallintajärjestelmässä. Asian on esitellyt Suunnittelija Henri Karjalainen ja ratkaissut Ylitarkastaja Maarit Vainio yksikön päällikön sijaisena.

| | |
|--------------|---|
| Liitteet | Kartta esiintymispaikasta Valitusosoitus Asiakirjan hyväksymistä koskeva merkintä |
| TIEDOKSIANTO | Maanomistajat, saantitodistuksin Kempeleen kunta, sähköpostitse Suomen luonnonsuojeluliitto/Pohjois-Pohjanmaan piiri, sähköpostitse |
| Tiedoksi | Maanmittauslaitos Suomen Metsäkeskus Ympäristöministeriö |

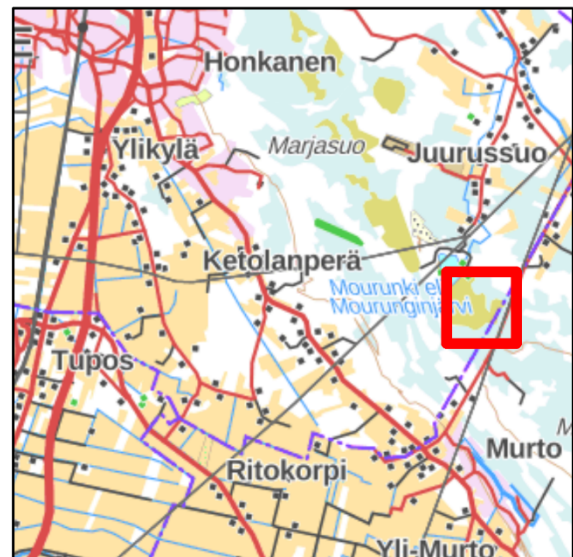


Pohjois-Pohjanmaan ELY ympäristö ja luonnonvarat

- Kiinteistörajat
- Suovenhokkaan esiintymän rajaus (24,2 ha)



Koordinaattijärjestelmä: EUREF TM 35FIN



Lähde: Maanmittauslaitos

Tämä asiakirja POPELY/543/2024 on hyväksytty sähköisesti / Detta dokument POPELY/543/2024 har godkänts elektroniskt

Esittelijä Karjalainen Henri 26.04.2024 10:20

Ratkaisija Vainio Maarit 26.04.2024 10:22