



## **Päätös erityisesti suojeltavan lajin, suoventhokkaan (*Nola karelica*), esiintymispaikan rajojen määrittämisestä**

### ASIA

Erityisesti suojeltavan lajin, suoventhokkaan (*Nola karelica*), esiintymispaikan rajojen määrittäminen

### KOHDE

Pyöriäsuo, erityisesti suojeltavan lajin esiintymispaikka

Kunta: Kempele

Tunnus: ERA265217

Rekisteriyksiköt:

Tila 244-401-20-185 (Takkinen)

Tila 244-401-8-256 (Metsäsuo)

Tila 244-401-8-257 (Länsisu)

Tila 244-401-8-399 (Haukkasu)

Tila 244-401-206-1 (Heiko)

Tila 244-401-4-489 (Metsäsaarela)

### ALUEKUVAUS

Erityisesti suojeltavan lajin, suoventhokkaan (*Nola karelica*) esiintymispaikka (liitekartta), sijaitsee Kempeleen kunnan itäosassa Pyöriäsuon suoalueella. Esiintymispaikan rajauksen pinta-ala on noin 32,5 ha.

### KUULEMINEN

Maanomistajia on kuultu asiassa Pohjois-Pohjanmaan elinkeino-, liikenne- ja ympäristökeskuksessa (jäljempänä Pohjois-Pohjanmaan ELY-keskus) 21.2.2024 päivätyllä kirjeellä. Yleistiedoksianto kuulemisesta julkaistiin 23.2.2024.

25.4.2024

## SAADUT KANNANOTOT

Kiinteistön 244-401-20-185 (Takkinen) maanomistaja jätti 12.3.2024 kirjallisen kannanoton, jossa ehdotettiin rajauksen kaventamista metsätalousperusteella suon puustoisten reunojen osalta.

Kiinteistön 244-401-8-399 (Haukkasuo) maanomistaja jätti 21.3.2024 kirjallisen kannanoton, jossa vaadittiin rajauksen poistamista kyseisen kiinteistön alueelta metsätalousperusteella. Maanomistaja kyseenalaisti rajauksen ulottumisen suon itäosiin, sillä viimeisimmät suovenhokashavainnot keskittyvät suon länsiosiin. Lisäksi mainittiin kiinteistön rasitteena ennestään oleva ulkoilu- ja pyöräilyreitti, joka on jo rajoittanut kiinteistön metsänhoitoa.

Kiinteistön 244-401-206-1 (Heiko) maanomistaja jätti 31.3.2024 kirjallisen kannanoton, jossa vaadittiin rajauksen poistamista kyseisen kiinteistön alueelta. Perusteena esitettiin suon poikki rakennettu kulkuväylä, joka palvelee metsätaloukayttöä.

## POHJOIS-POHJANMAAN ELINKEINO-, LIIKENNE- JA YMPÄRISTÖKESKUKSEN PÄÄTÖS

Luonnonsuojelulain 77 § 1 momentin ja luonnonsuojeluasetuksen 8 §:n tarkoittaman erityisesti suojeltavan lajin, suovenhokkaan, säilymiselle tärkeän esiintymispaikan rajat määritellään päätöksen liitekarttaan merkityllä tavalla.

## ESIINTYMISPAIKAN HÄVITTÄMIS- JA HEIKENTÄMISKIELTO

Luonnonsuojelulain 77 §:n 2 momentin nojalla liitekartan mukaisen suovenhokkaan esiintymispaikkaa ei saa hävittää eikä heikentää.

Pohjois-Pohjanmaan ELY-keskus katsoo, että muun muassa seuraavat toimet voivat hävittää esiintymispaikan tai heikentää sitä:

- rakennusten, rakennelmien tai teiden ja polkujen rakentaminen
- alueen peittäminen maa-aineksilla tai raivausjätteillä
- rahkasammaleen ja turpeen tai muun maa-aineksen otto
- pelloksi raivaaminen
- ojitukset ja muu lajin kannalta haitallinen alueen vesitalouden muuttaminen
- alueen luontaisen kasvillisuuden ja puuston hävittäminen tai vahingoittaminen lukuun ottamatta hyväksytyjä hoitotoimia

Erityisesti suojeltavan lajin esiintymispaikkaa voidaan luonnonsuojelulain 80 § 2 momentin mukaan hoitaa maanomistajan

25.4.2024

suostumuksella ja Pohjois-Pohjanmaan ELY-keskuksen hyväksymällä tavalla.

## PERUSTELUT

Luonnonsuojelulain 77 § 1 momentin mukaan valtioneuvoston asetuksella voidaan säätää erityisesti suojeltavaksi lajiksi sellainen uhanalainen eliölaji, jonka riski hävitä luonnosta on vähintään hyvin korkea.

Luonnonsuojeluasetuksen 8 §:n mukaan luonnon-suojelulain 77 §:n 1 momentissa tarkoitetut erityisesti suojeltavat lajit on merkitty \* -merkinnällä luonnonsuojeluasetuksen liitteessä 6.

Luonnonsuojelulain 77 §:n 2 momentin mukaan elinkeino-, liikenne- ja ympäristökeskus voi päättää suojella erityisesti suojeltavan lajin säilymiselle tärkeän esiintymispaikan. Suojelupäätöksessä on määriteltävä esiintymispaikan rajat.

Suovenhokas on luonnonsuojelulain 77 §:ssä ja luonnonsuojeluasetuksen 8 §:ssä ja sen liitteessä 6 säädetty erityisesti suojeltava perhoslaji. Alueelta vuonna 2022 tehdyt havainnot osoittavat, että suovenhokas esiintyy päätöksen liitekarttaan merkityllä paikalla. Suovenhokas on vaarantunut laji. Suovenhokkaalla on Pohjois-Pohjanmaalla tiedossa yhteensä 19 havaintopaikkaa, joista kolme on Kempeleessä. Tämä rajausesitys kattaa yhden esiintymispaikan. Rajaus sisältää lajille soveltuvaa habitaattia, sen ravintokasveja suokukkaa (*Andromeda polifolia*) ja hillaa (*Rubus chamaemorus*) kasvavaa suoaluetta. Lisäksi rajaus sisältää kapeasti suon puustoisia reuna-alueita, jotka turvaavat esiintymispaikan vesitasapianon ja pienilmaston säilymistä lajille soveltuvana. Kempeleen Pyöriäsuon esiintymä on lajin säilymiselle tärkeä ottaen huomioon lajin harvinaisuus ja uhanalaisuus.

Saadut kannanotot on huomioitu poistamalla rajausalueen reunoilta metsäiset alueet siltä osin kuin se on lajin elinympäristövaatimukset huomioon ottaen mahdollista. Rajausehdotuksen pinta-ala oli noin 36,0 ha ja lopullisen rajauksen pinta-ala on noin 32,5 ha. Vaikka suovenhokasta viimeisimmässä vuoden 2022 kartoituksessa (Albus Luontopalvelut Oy) ei havaittu suon itäisimmistä osista, sieltä löydettiin suovenhokkaalle soveltuvia elinympäristökuvioita, joilla esiintyy lajin ravintokasveja. Nämä elinympäristökuviot kattavat suurimman osan suoalueen harvapuustoisista reunoista. Pohjois-Pohjanmaan ELY-keskuksen näkemyksen mukaan suon avoin ja harvapuustoinen osa tulee sisällyttää rajaukseen kokonaisuudessaan, koska kyse on yhtenäisestä vesitaloudellista kokonaisuudesta, jonka ennallaan säilyminen turvaa lajin esiintymän Pyöriäsuolla.

Turun hallinto-oikeuden 15.10.2019 antamien suovenhokkaaseen liittyvien päätösten (19/0258/1 ja 19/0259/1) perusteluissa todetaan

25.4.2024

”Erityisesti suojeltavan lajin elinpaikan suojelu perustuu lajin ekologian kannalta riittäviin rajauksiin, jotta elinpaikka säilyy lajille elinkelpoisena ekologisena kokonaisuutena.” Lisäksi perusteluissa on huomioitu se, että suoelinympäristön vesitaloutta muuttavat ja heikentävät toimet vaikuttavat suoraan suoventuon esiintymispaikkaan.

Metsätalouteen liittyvät kuljetukset suon läpi ovat edelleen mahdollisia, kunhan puustoa tai suokasvillisuutta ei poisteta tai vahingoiteta enempää rajausalueelta, eikä tehdä ojituksia rajauksen läheisyyteen tai muuten heikennetä lajin esiintymispaikkaa. Erityisesti suojeltavan lajin esiintymispaikkaa koskevat metsänkäyttö- ja ojitustiedot tulevat tiedoksi Pohjois-Pohjanmaan ELY-keskukselle, joka ottaa kantaa suunniteltuihin toimenpiteisiin ja neuvottelee toimijoiden kanssa toimenpiteiden sellaisesta toteutuksesta, joka ei hävitä tai heikennä lajin esiintymispaikkaa.

Erityisesti suojeltavan lajin esiintymispaikan rajaaminen on päätös, joka on pantava täytäntöön heti eikä sen täytäntöönpanoa voida yleisen edun vuoksi lykätä.

## KIELLON VOIMAANTULO JA PÄÄTÖKSEN VOIMASSAOLO

Luonnonsuojelulain (9/2023) 77 § 2 momentin mukaan hävittämis- ja heikentämiskielto tulee voimaan, kun Pohjois-Pohjanmaan ELY-keskus on päätöksellään määritellyt erityisesti suojeltavan lajin säilymiselle tärkeän esiintymispaikan rajat ja antanut päätöksen tiedoksi alueen omistajille ja haltijoille. Päätös on voimassa mahdollisesta muutoksenhausta huolimatta, jollei valitusviranomainen toisin määrää.

## PÄÄTÖKSEN JULKINEN KUULUTTAMINEN JA PÄÄTÖKSESTÄ TIEDOTTAMINEN

Luonnonsuojelulain 121 §:n 1 momentin mukaan elinkeino-, liikenne- ja ympäristökeskuksen on annettava 77 §:ssä tarkoitettu päätös tiedoksi hallintolain 62 a §:ssä tarkoitettulla julkisella kuulutuksella, ja tieto kuulutuksesta on julkaistava asianomaisessa kunnassa kuntalain 108 §:ssä säädetyn mukaisesti.

Luonnonsuojelulain 121 §:n 3 momentin mukaan elinkeino-, liikenne- ja ympäristökeskuksen on julkaistava luonnonsuojelulain nojalla tekemänsä päätökset internetsivuillaan. Internetissä julkaistava päätös saa viranomaisten toiminnan julkisuudesta annetun lain 16 §:n 3 momentin estämättä sisältää sijaintitietoja.

25.4.2024

## PÄÄTÖKSEN TALLENTAMINEN KIINTEISTÖTIETOJÄRJESTELMÄÄN JA LUONNONSUOJELUN TIETOJÄRJESTELMÄÄN

Luonnonsuojelulain 121 §:n 1 momentin mukaan päätös on tallennettava kiinteistötietojärjestelmään. Luonnonsuojelulain 118 § 2 momentin mukaan Elinkeino-, liikenne- ja ympäristökeskuksen on tallennettava luonnonsuojelun tietojärjestelmään tämän lain nojalla tekemänsä päätökset sekä tiedot niihin liittyvistä hallinto-oikeuksien ja korkeimman hallinto-oikeuden päätöksistä.

## POIKKEUSLUPA

Luonnonsuojelulain 83 §:n 1 momentin mukaan Elinkeino-, liikenne- ja ympäristökeskus voi myöntää luvan poiketa 77 §:ssä säädetystä, jos siitä ei ole haittaa eliölajin suotuisan suojelutason säilyttämiselle tai sen saavuttamiselle.

## VALTION KORVAUSVELVOLLISUUS

Jos päätöksestä aiheutuu kiinteistön omistajalle tai erityisen oikeuden haltijalle merkityksellistä haittaa, hänellä on luonnonsuojelulain 111 §:n ja 113 §:n mukaan oikeus saada valtiolta siitä täysi korvaus. Korvausvelvollisuus ei synny ennen kuin on 83 §:n nojalla haettu lupaa poiketa kiellostä ja hakemus on hylätty. Jos on ilmeistä, ettei luvan myöntämiselle ole edellytyksiä, toimitus korvauksen määrittämiseksi voidaan panna vireille ennen luvan hakemista. Jos korvauksesta tai suojelun muusta vaihtoehtoisesta toteuttamistavasta ei ole voitu sopia, luonnonsuojelulain 113 §:n mukaan toimitusta korvausten määrittämiseksi voidaan hakea Maanmittauslaitokselta.

## SOVELLETUT SÄÄNNÖKSET

Luonnonsuojelulaki (9/2023) 77 § 1-2 momentti, 116 § ja 121 §  
Valtioneuvoston asetus luonnonsuojelusta (1066/2023) 8 § ja liite 6  
Hallintolaki (434/2003) 34 §, 41 §, 62 § ja 62 a §  
Laki oikeudenkäynnistä hallintoasioissa 122 § 3 momentti 3.kohta

## MUUTOKSENHAKU

Tähän päätökseen saa hakea muutosta valittamalla Pohjois-Suomen hallinto-oikeuteen.

25.4.2024

POPELY/542/2024

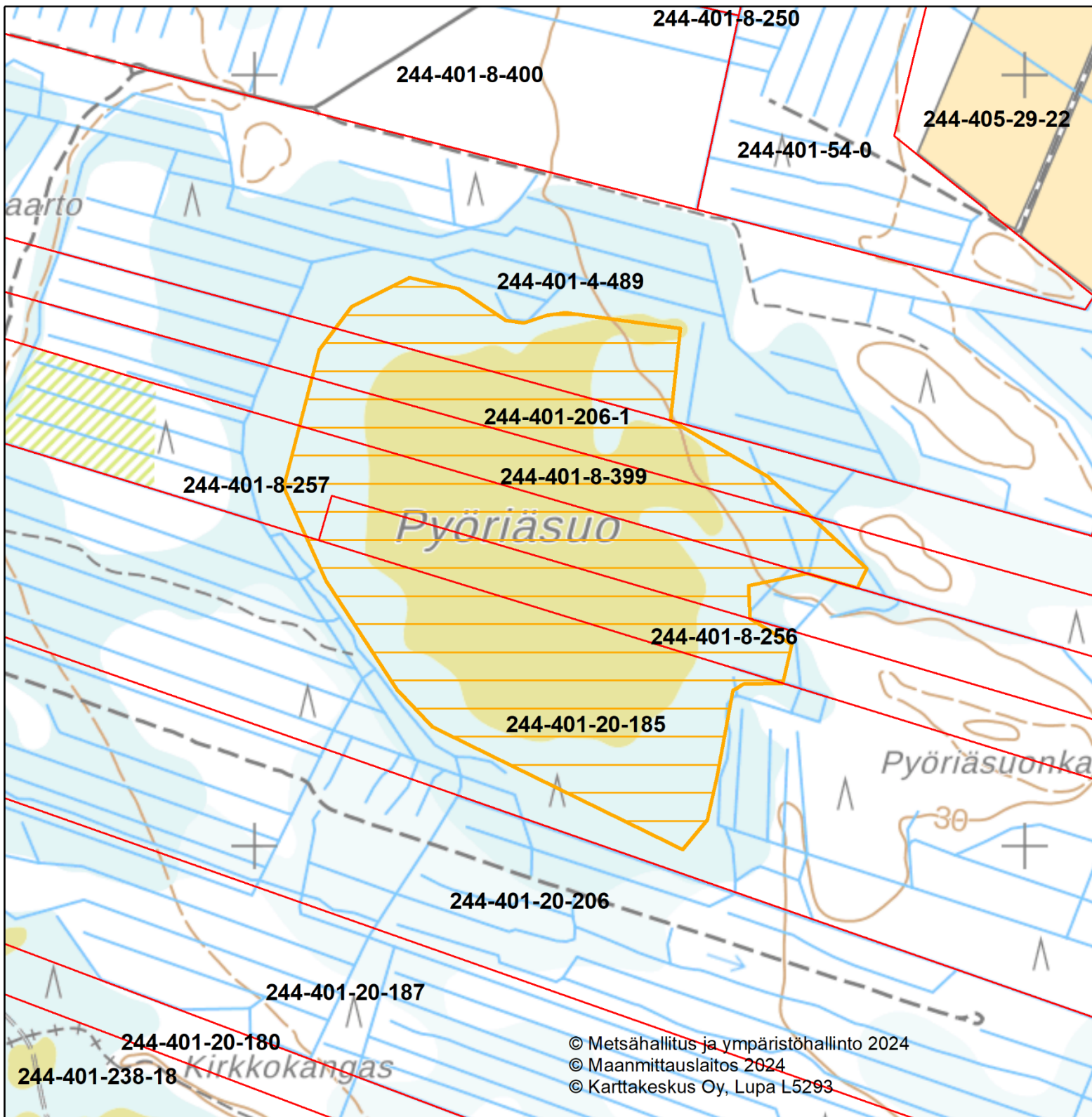
Valitusosoitus on päätöksen liitteenä.

## LISÄTIEDOT JA YHTEYDENOTOT



Lisätietoja asiassa antavat luonnonsuojelun suunnittelija Henri Karjalainen (henri.karjalainen@ely-keskus.fi, p. 0295 038 048) ja ylitarkastaja Maarit Vainio (maarit.vainio@ely-keskus.fi, p. 0295 037 007).

Tämä asiakirja on hyväksytty viraston sähköisessä asianhallintajärjestelmässä. Asian on esitellyt Suunnittelija Henri Karjalainen ja ratkaissut Ylitarkastaja Maarit Vainio yksikön päällikön sijaisena.

Liitteet	Rajauskartta maastokartta- ja ilmakuvapohjalla Valitusosoitus Asiakirjan hyväksymistä koskeva merkintä
TIEDOKSIANTO	Maanomistajat, saantitodistuksin Kempeleen kunta, sähköpostitse Suomen luonnonsuojeluliitto/Pohjois-Pohjanmaan piiri, sähköpostitse
Tiedoksi	Maanmittauslaitos Suomen Metsäkeskus Ympäristöministeriö

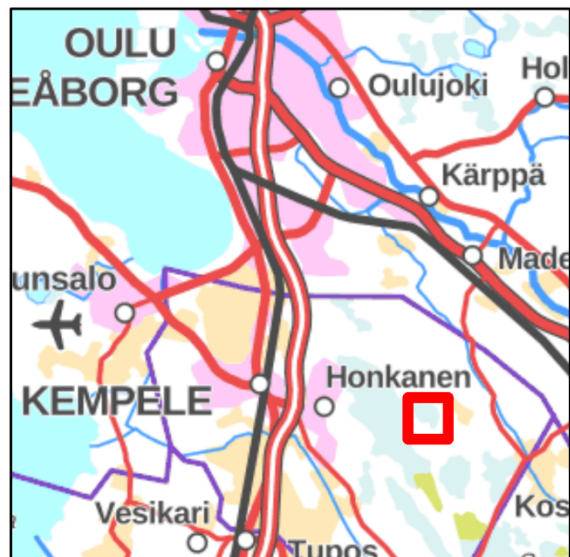


Pohjois-Pohjanmaan ELY ympäristö ja luonnonvarat

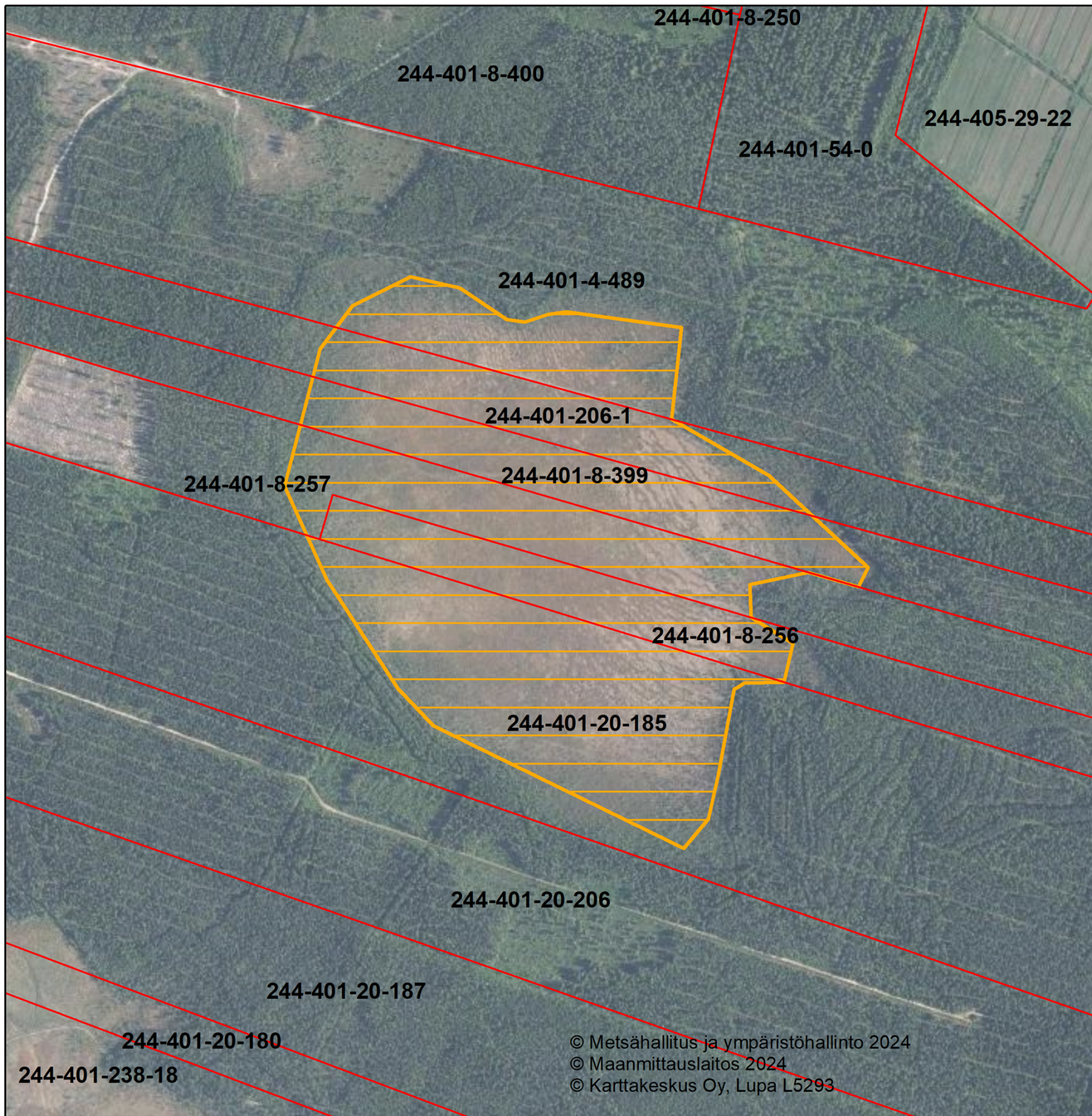
-  Kiinteistörajat
-  Suovenhokkaan esiintymän rajaus (32,5 ha)



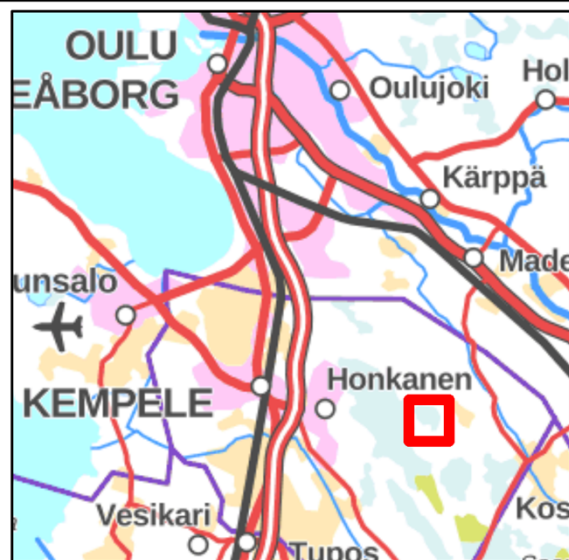
Koordinaattijärjestelmä: EUREF TM 35FIN



Lähde: Maanmittauslaitos



- Kiinteistörajat
- Suovenhokkaan esiintymän rajaus (32,5 ha)





Tämä asiakirja POPELY/542/2024 on hyväksytty sähköisesti / Detta dokument POPELY/542/2024 har godkänts elektroniskt

Esittelijä Karjalainen Henri 25.04.2024 15:42

Ratkaisija Vainio Maarit 25.04.2024 15:42