



Etelä-Iin jakokunta

Viite Hakemus 16.05.2024

Asia LUPA KALASTAA LOHTA JA TAIMENTA KALASTUSLAISTA JA
ASETUKSESTA POIKETEN IJOELLA JA IJOEN EDUSTAN
TERMINAALIALUEELLA (KL 47 §, 72 §)

Hakija Etelä-Iin jakokunta

HAKEMUS

Etelä-Iin jakokunta hakee kalastuslain 47 § ja 72 § mukaista poikkeuslupaa kalastaa toimialueellaan merilohta ja meritaimenta siirtoistutusta varten kalastuslain 66 §:stä sekä valtioneuvoston asetuksesta 236/2017 lohenkalastuksen rajoituksista 5 § poiketen.

Pyynnin tarkoituksena on pyydystää lohia ja meritaimenia Etelä-Iin jakokunnan omilta pyyntipaikoilta (karttaliite) ja siirtää ne Ijoen vesistön patorakennelmien ylitse ylävirtaan lohikalojen luontaisen lisääntymisen tukemiseksi.

Siirtoistutuksia varten Etelä-Iin jakokunta hakee ylisiirtopyyntiä harjoittaville kalastajille poikkeuslupia lohen pyynnin aikaistamiseen seuraavasti:

- Ylisiirtopyyntiin osallistuville 1-luokan ammattikalastajille haetaan lupaa pitää kahta rysää pyynnissä heti pyyntikauden alussa.

Hakija perustelee pyynnin aikaistamista sillä, että ylisiirron onnistumisen turvaamiseksi loheta ja taimenet tulisi pyydystää ja siirtää kylmän veden aikana. Hakijan mukaan kaupallisten kalastajien lohenpyynnin alkaminen kesäkuun 17 päivänä ei mahdollista ylisiirrettävien kalojen pyyntiin osallistumista. Pyyntiin osallistuvilla kalastajilla tulisi olla lohikiintiötä.

Ylisiirtopyyntiin nimettyjä ammattikalastajia on neljä; Antti Pääskynen, Pertti Kurttila, Tuomo Holma, Unto Rekilä. Kalastajien pyyntipaikat ovat Etelä-Iin jakokunnan alueella ja ovat samat kuin aiemmin ylisiirroissa käytetyt paikat (karttaliite).

LAPIN ELINKEINO-, LIIKENNE- JA YMPÄRISTÖKESKUS

Pohjois-Suomen
kalatalouspalvelut

Toimialue: Lappi, Pohjois-Pohjanmaa,
Kainuu

Vaihde 0295 037 000
www.ely-keskus.fi/lappi

PL 8060,
Hallituskatu 3 B
96101 Rovaniemi

PL 115,
Kalliokatu 4
87101 Kajaani

PL 86,
Veteraanikatu 1
90101 Oulu

Ylisiirroista kalastajien kanssa tehtävistä sopimuksista, ylisiirtopyynneistä ja pyyntipaikoista, ylisiirtojen järjestelyistä kaudella 2024 vastaa Korpilaavu Oy, Pohjois-pohjanmaan liiton Lohi Iijokeen -hankkeen mukaisesti. Mikäli ylisiirtoja toteutetaan jatkossa niin Etelä-Iin jakokunta antaa suostumuksen poikkeuslupan mukaiseen pyyntiin, vaikka ylisiirron toteuttaja vaihtuisikin.

Hakemuksessa todetaan, että mikäli tulevaisuudessa kalasydämen avulla ylisiirrot voidaan toteuttaa tehokkaasti niin Lohi Iijokeen -hanke voi päättyä, tarvitaanko ja käytetäänkö kalastajien toimesta tapahtuvaa ylisiirtoa sekä samalla myös että tarvitaanko ja käytetäänkö luvan mukaista poikkeuslupaa.

Pyynnin jatkuvuuden turvaamiseksi lupaa haetaan kahdeksi vuodeksi vuosille 2024–2025.

PÄÄTÖS JA VOIMASSAOLO

Lapin ELY-keskus on kalastuslain 47 §:n ja 72 § nojalla päättänyt myöntää Etelä-Iin jakokunnalle luvan kalastaa lohta yhdellä ylimääräisellä isorysällä kalastuslain 66 §:stä poiketen karttaliitteessä mainituilla pyyntipaikoilla. Pyynti tapahtuu valtioneuvoston asetuksesta 236/2017 lohenkalastuksen rajoituksista 5 § poiketen.

Päätös on voimassa vuoden 2025 loppuun asti.

Etelä- ja Pohjois-Iin jakokunnat voivat myöntää poikkeusluvan kalastaa lohta ylisiirtoon osallistuville (lohikiintiötä omaaville) 1-ryhmän kaupallisille kalastajille lijoen edustan merialueella (ns. terminaalikalastusalue) yhdellä ylimääräisellä rysällä (yhteensä kahdella rysällä) ennen 17. kesäkuuta (poikkeus valtioneuvoston asetukseen lohenkalastuksen rajoituksista 236/2017, 5 §). Lohikiintiötä omaavat 2-ryhmän kaupalliset kalastajat voidaan valtuuttaa toimittamaan kaloja ylisiirtoon silloin kun lohenkalastus on asetuksen mukaan sallittua.

Ylisiirtoon toimitettavia lohia ja meritaimenia ei lasketa kalastajan kiintiöön. Kaikki muut saaliiksi saadut lohet luetaan kalastajan kiintiöön ja niiden suhteen menetellään asetuksen 236/2017 mukaisesti. Lupa ei oikeuttamaan ylittämään kiintiöitä. Siinä vaiheessa kun kalastaja luovuttaa ylisiirrettävät kalat vastaanottajalle, kalat joita ei kelpuuteta ylisiirrettäväksi tai näytekaloiksi siirtyvät kalastajan kiintiöön. Nämä lohet tulee välittömästi merkitä tunnisteella vastaanottoaikalla.

Luettelo kalastajista ja yksi kopio kummastakin valtakirjasta on toimitettava Lapin-ELY-keskuksen kirjaamoon ennen ylisiirtojen aloittamista. Hakijan on pidettävä

LAPIN ELINKEINO-, LIIKENNE- JA YMPÄRISTÖKESKUS

Pohjois-Suomen
kalatalouspalvelut

Toimialue: Lappi, Pohjois-Pohjanmaa,
Kainuu

Vaihde 0295 037 000
www.ely-keskus.fi/lappi

PL 8060,
Hallituskatu 3 B
96101 Rovaniemi

PL 115,
Kalliokatu 4
87101 Kajaani

PL 86,
Veteraanikatu 1
90101 Oulu

päivittäistä kalastajakohtaista kirjaa ylisiirretyistä, näytekaloiksi menneistä ja luovutuksen yhteydessä kalastajan kiintiöön siirretyistä kaloista (lukumäärä ja paino). Kirjanpito on toimitettava Lapin ELY-keskuksen kirjaamoon ylisiirtojen päätyttyä.

PERUSTELUT

Kalastuksen tarkoitus on hankkia lohia ja meritaimenia siirtoistutuksien toteuttamiseksi. Saaliiksi saatujen lohien ja taimenten määrää ei voida tietää etukäteen, joten Lapin ELY-keskus katsoo, että yhden ylimääräisen rysän käyttö ylisiirtopyyntiin osallistuville 1-ryhmän kaupallisille on perusteltua. Lapin ELY-keskus katsoo, että siirtoistutusten onnistumisen kannalta on välttämätöntä, että ylisiirtoon pyydystettävät kalat pyydetään viileän veden ajanjaksolla.

Päätöksen tarkoituksen toteutumisen kannalta on välttämätöntä, että päätös astuu Kalastuslain 124 § nojalla voimaan välittömästi.

EHDOT

- 1) Luvansaajan on hankittava asianomaisen kalastusoikeuden haltijan suostumus tämän luvan tarkoittamaan kalastukseen.
- 2) Siirtoistutettavat lohet ja meritaimenet on ilmoitettava istutuksesta kolmen kuukauden kuluessa Kalastuslain 94 §:n 1 momentin 4 kohdassa tarkoitettuun istutusrekisteriin.
- 3) Luvansaajan on huolehdittava siitä, että kalastajilla on mukanaan oikeaksi todistettu jäljennös tästä luvasta ja valtakirja.
- 4) Lupa on pidettävä mukana kalastuksessa.
- 5) Ylisiirtopyynnin toteutuksista vastaa jakokuntien valtuutuksella Korpilaavu Oy, joka tekee kalastajien kanssa lupaehtojen mukaisen sopimuksen pyynnistä ja pyyntiehdoista. Mahdollisesta toteuttajan vaihtumisesta on ilmoitettava Lapin Ely-keskukselle.
- 6) Päätös koskee vain rasvaeväleikattuja taimenia. Kaikki rasvaevälliset taimenet on vapautettava välittömästi takaisin veteen.
- 7) Kaloja ei saa ottaa talteen enempää kuin siirtoistutusta varten on välttämätöntä. Luvansaajan tulee käsitellä kaloja huolellisesti ja noudattaa eläin- ja

LAPIN ELINKEINO-, LIIKENNE- JA YMPÄRISTÖKESKUS

Pohjois-Suomen
kalatalouspalvelut

Toimialue: Lappi, Pohjois-Pohjanmaa,
Kainuu

Vaihde 0295 037 000
www.ely-keskus.fi/lappi

PL 8060,
Hallituskatu 3 B
96101 Rovaniemi

PL 115,
Kalliokatu 4
87101 Kajaani

PL 86,
Veteraanikatu 1
90101 Oulu

lääkintäviranomaisten määräyksiä. Jos pyydytyissä kaloissa havaitaan merkkejä kalataudeista, tulee luvansaajan toimittaa näytekalat Ruokaviraston aluelaboratorioon.

8) Luvansaajan tulee huolehtia siitä, että kaikista pyydytyistä kaloista tehdään huolelliset muistiinpanot. Yhteenveto saaliista tulee toimittaa vuoden loppuun mennessä Lapin ELY-keskuksen kirjaamoon.

9) Ylisiirron onnistumisen turvaamiseksi kalastajat, jotka osallistuvat ylisiirrettävien lohien pyyntiin on opastettava oikeaoppiseen kalan käsittelyyn.

10) Ylisiirtoja suorittavalla kalastajalla tulee koko ylisiirron keston ajan olla toimijakohtaista käyttämätöntä kiintiötä (ennen 17.6. alle kiintiöstä käytetty alle 25 % ja tämän jälkeen alle 100 %, lisämääräyksen mukaisesti). Mikäli kiintiötä ei ole, kalastus on joko keskeytettävä tai lopetettava ja lohien pyytäminen estettävä asetuksen 7 § mukaisesti. Ylisiirrettäviä lohia ei merkitä toimijakohtaiseen kalastuskiintiöön.

11) Mikäli ylisiirtokalastus lopetetaan ennen 17.6, kalastajan on välittömästi suljettava ylimääräinen rysä ja kalastusta voi jatkaa vain asetuksen mukaisella rysämäärällä.

12) Päätös koskee vain 1-ryhmän kaupallisia kalastajia

13) Ne kalat, joita ei hyväksytä ylisiirtoon on välittömästi merkittävä kiintiömerkillä.

14) Lapin ELY-keskuksella on oikeus antaa lisämääräyksiä pyynnin suorittamisesta ja pyydyttyjen kalojen käsittelystä ja käytöstä sekä oikeus saada viipymättä tietoja pyynnistä ja sen tuloksista.

15) Poikkeuslupa koskee maksimissaan 10 kalastajaa.

16) Lapin ELY-keskus voi peruuttaa luvan, mikäli luvansaaja ei noudata edellä olevia lupaehtoja.

VOIMAANTULO

Kalastuslain 124 § nojalla päätös astuu voimaan välittömästi valitusajasta huolimatta.

SOVELLETUT OIKEUSOHJEET

Kalastuslaki (379/2015) 47 §, 66 §, 72 §, 124 §

Valtioneuvoston asetus lohienkalastuksen rajoituksista (236/2017) 5 §, 7 §

LAPIN ELINKEINO-, LIIKENNE- JA YMPÄRISTÖKESKUS

Pohjois-Suomen
kalatalouspalvelut

Toimialue: Lappi, Pohjois-Pohjanmaa,
Kainuu

Vaihde 0295 037 000
www.ely-keskus.fi/lappi

PL 8060,
Hallituskatu 3 B
96101 Rovaniemi

PL 115,
Kalliokatu 4
87101 Kajaani

PL 86,
Veteraanikatu 1
90101 Oulu

MAKSU

Päätöksestä peritään 70 € (70 € * 1 h), Valtioneuvoston asetus 1272/2020 Kalastuslain 47 §:ssä tarkoitettu päätös. Lasku toimitetaan myöhemmin eri lähetyksenä hakijalle.

MUUTOKSENHAKU

Tähän päätökseen saa hakea muutosta valittamalla Pohjois-Suomen hallinto-oikeuteen. Valitusosoitus on liitteenä.

Käsittelymaksun määräämiseen saa hakea oikaisua Lapin ELY-keskukselta. Oikaisuvaatimusosoitus on liitteenä

ASIAKIRJAN HYVÄKSYNTÄ

Tämä päätös on sähköisesti hyväksytty viraston sähköisessä asianhallintajärjestelmässä. Asian on esitellyt Lapin ELY-keskuksen kalatalousasiantuntija Janne Narkiniemi ja ratkaissut johtava kalatalousasiantuntija Jari Leskinen.

LIITTEET

Valitusosoitus
Kartta Etelä-Iin jakokunnan pyyntipaikoista
Oikaisuvaatimusosoitus

TIEDOKSI

Iijoen kalatalousalue

NÄHTÄVILLE

Lapin ELY-keskuksen sähköinen ilmoitustaulu

LAPIN ELINKEINO-, LIIKENNE- JA YMPÄRISTÖKESKUS

Pohjois-Suomen
kalatalouspalvelut

Toimialue: Lappi, Pohjois-Pohjanmaa,
Kainuu

Vaihde 0295 037 000
www.ely-keskus.fi/lappi

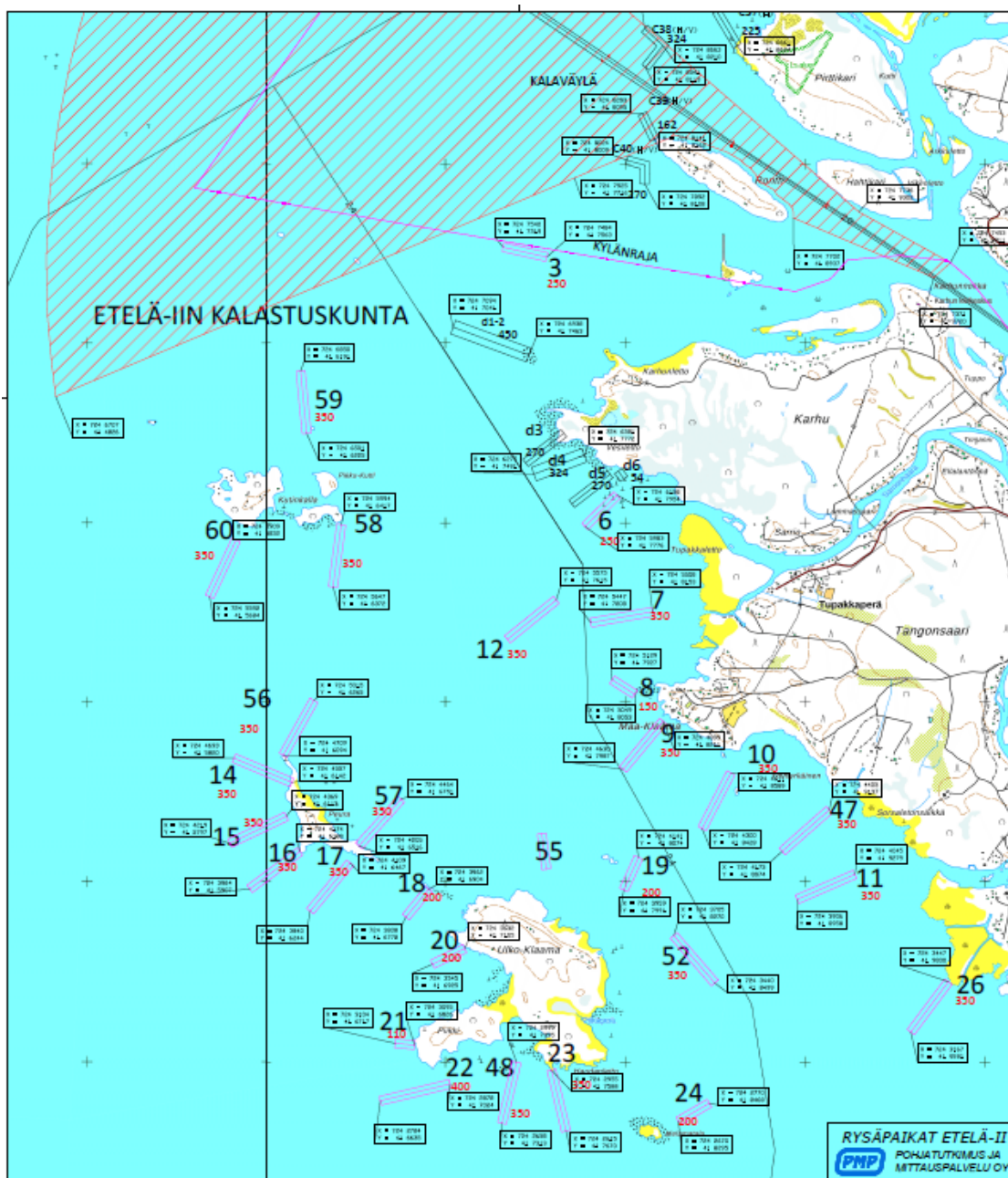
PL 8060,
Hallituskatu 3 B
96101 Rovaniemi

PL 115,
Kalliokatu 4
87101 Kajaani

PL 86,
Veteraanikatu 1
90101 Oulu

LIITE

Kartta Etelä-Iin jakokunnan pyyntipaikoista. Poikkeuslupa koskee pyyntipaikkoja nro 22, 48, 56, 60, 16, 17, 58 sekä 59.



LAPIN ELINKEINO-, LIIKENNE- JA YMPÄRISTÖKESKUS

Pohjois-Suomen
kalatalouspalvelut

Vaihde 0295 037 000
www.ely-keskus.fi/lappi

Toimialue: Lappi, Pohjois-Pohjanmaa,
Kainuu

PL 8060,
Hallituskatu 3 B
96101 Rovaniemi

PL 115,
Kalliokatu 4
87101 Kajaani

PL 86,
Veteraanikatu 1
90101 Oulu

LAPIN ELINKEINO-, LIIKENNE- JA YMPÄRISTÖKESKUS

Pohjois-Suomen
kalatalouspalvelut

Toimialue: Lappi, Pohjois-Pohjanmaa,
Kainuu

Vaihde 0295 037 000
www.ely-keskus.fi/lappi

PL 8060,
Hallituskatu 3 B
96101 Rovaniemi

PL 115,
Kalliokatu 4
87101 Kajaani

PL 86,
Veteraanikatu 1
90101 Oulu