

Leader-yritystuet 2023 - 2027

LEADER

Pohjois-Pohjanmaa



- Oulun Seudun Leader ry:n toiminta-alueeseen ei kuulu Oulun kaupungin keskusta-alue
- Maaseuturahaston tukea ei voi myöntää kaupungin keskusta-alueelle
- Aluerajauksen voi tarkistaa kartasta: [Pohjois-Pohjanmaan maaseutualue \(arcgis.com\)](https://arcgis.com)



Leader-yritystuet 2023 - 2027

- Leader-tuet pääsääntöisesti enintään 5 htv työllistäville yrityksille
- Tuettavalla yrityksellä on oltava edellytykset kannattavaan liiketoimintaan
- Myöntäminen perustuu tarveharkintaan, ei yleistä yritystukea
- Myönnettävä tuki ei saa vääristää kilpailutilannetta
- Paikallisilla markkinoilla toimivalle yritykselle tukea voidaan myöntää vain, jos yrityksen
 - tuotteisiin tai palveluihin voidaan arvioida kohdistuvan riittäväällä tavalla alueen ulkopuolista kysyntää tai
 - jos yrityksen voidaan arvioida tuotteillaan tai palveluillaan korvaavan alueen ulkopuolelta hankittavia tuotteita tai palveluita tai
 - täydentävän paikkakunnan tai alueellista tarjontaa silloin, kun toimivat yritykset eivät kohtuudella kykene vastaamaan kysyntään.



Leader-yritystuet 2023 - 2027

- **Käynnistystuki**

- Yrittäjyyskokeilu
- Osa-aikaisen yrityksen käynnistäminen
- Päätoimisen yrityksen käynnistäminen
- Tuki omistajanvaihdoksen valmisteluun
- Maatalouden kokeilutuki

- **Kehittämistuki**

- Yritystoiminnan suunnittelu
- Tuen hakemisen valmistelu
- Yritystoiminnan kehittäminen

- **Investointituki**

- Aineelliset investoinnit
- Aineettomat investoinnit
- Energiainvestoinnit

Yhteistyöhankkeet

- Yritysryhmät
- Viljelijäryhmät



Leader-yritystuet 2023 - 2027

Yritystoimintaa suunnittelevalle:

- Yrittämisen kokeilu (2 500 eur) ei y-tunnusta
- Yritystoiminnan suunnittelu (1 000 eur) ei y-tunnusta
- Yritystoiminnan valmistelu (2 000 eur)

Yrityksen perustajalle:

- Osa-aikainen yrittäminen (5 000 eur)
- Päätoiminen yrittäminen (7 500 eur)
- Yritystoiminnan valmistelu (2 000 eur)
- Investointiavustus (kustannukset 5 000 – 100 000 eur)

Toimivalle yritykselle:

- Yritystoiminnan valmistelu (2 000 eur)
- Yritystoiminnan kehittäminen (3 000 eur)
- Investointiavustus (kustannukset 5 000 – 100 000 eur)

Yrityksen ostamista suunnittelevalle

- Omistajavaihdon suunnittelu (2 500 - 5 000 eur) ei y-tunnusta

Maatiloille: Maatalouden ulkopuoliseen yritystoimintaan, paitsi kokeilutuki mahdollista myös alkutuotantoon

- Maatalouden kokeilu (2 500, 5 000, 7 500 eur)
- Yritystoiminnan valmistelu (2 000 eur)
- Investointiavustus (5 000 – 100 000 eur kustannukset)
- Yritystoiminnan kehittäminen (3 000 eur)



Käynnistystuki - Yrittäjyyskokeilu

- Henkilölle, y-tunnusta ei saa olla tukea haettaessa tai myönnettäessä
- Enintään neljän kuukauden mittaiseen yrittäjyyskokeiluun
- Tuki 2 500 euroa, vakioitu kertakorvaus
- Kustannukset esimerkiksi tilapäisiä tila- ja laitevuokria, aineita ja tarvikkeita, koulutusta ja valmennusta
- Tavoitteena selvittää esimerkiksi: Onko minusta yrittäjäksi? Riittävätkö tietoni / taitoni? Onko palveluilleni / tuotteilleni kysyntää? Onko suunniteltu tuotantotapa oikea?
- Kokeilu voi myös epäonnistua
- Tuen myöntäminen edellyttää kokeilusuunnitelmaa



Käynnistystuki – Osa-aikaisen yrityksen käynnistäminen

- Hakijalla y-tunnus
- Tavoitteena saada osa toimeentulosta yrityksestä, liikevaihtotavoite 10 000 € vuodessa ja yritystoimintaan käytettävä työaika n. 10 tuntia viikossa
- Tarkoitettu sellaisille yrittäjille, jolla ei ennestään ole merkittävää yrittäjyyskokemusta
- Tuki 5 000 euroa, vakioitu kertakorvaus
- Tukea voi käyttää mm. asiantuntijapalveluihin, vuokriin, pienhankintoihin, kokeiluihin, koulutukseen (ei perusosaamiseen liittyvään koulutukseen), pienhankinnat max 3 600 €
- Tuki voidaan myöntää samalle hakijalle vain kerran
- Voisi sopia esimerkiksi osavuotiseen yritystoimintaan, osa-aikatyötä tekeväille, opiskelijan yritykselle



Käynnistystuki – Päätoimisen yrityksen käynnistäminen

- Tavoitteena saada pääasiallinen toimeentulo yrityksestä
- Starttiraha mahdollinen käynnistysaikana
- Tuki 7 500 €, vakioitu kertakorvaus
- Tukea voi käyttää mm. asiantuntijapalveluihin, vuokriin, pienhankintoihin, aineisiin ja tarvikkeisiin, koulutukseen ja valmennukseen
- Koulutus ja valmennus ei voi olla ns. peruskoulutusta, sellaista joka on edellytys yrittäjänä toimimiselle
- Pienhankintojen osuus max 3 600 €, ei käyttötarvikkeisiin tai myytäviin tuotteisiin
- Tuki voidaan myöntää samalle hakijalle vain kerran
- Edellyttää y-tunnusta



Käynnistystuki – Tuki omistajanvaihdokseen

- Tuki myönnetään harvaan asutulla ja ydinmaaseudulla sijaitsevan yrityksen ostoa suunnittelevalle / yrityksen ostajalle
- Hakijana luonnollinen henkilö tai mikroyritys
- Tuki 2 500 € tai 5 000 € vakioitu kertakorvaus
- Tuetaan tarvittavia asiantuntijapalveluita, mm.
 - yrityksen arvon määrittäminen
 - yrityskauppaneuvotteluihin osallistuminen
 - rahoitussuunnittelu
- Tuki voidaan myöntää samalle hakijalle vain kerran



Käynnistystuki – Tuki maatalousalan kokeiluun

- Tukea voidaan myöntää ensimmäistä kertaa kokeiltavaan maataloustoimintaan tai olemassa olevan maataloustoiminnan monipuolistamiseen kokeilun avulla
- Kokeilla voi esimerkiksi
 - uusia kasveja
 - uusia viljelymenetelmiä
 - uusia tuotantotapoja kotieläintuotannossa
 - uusia myyntikanavia
 - uusia työmenetelmiä
- Eläinten hankintaa ei tueta
- Tuki kertakorvauksena 2 500 €, 5 000 € tai 7 500 € kokeilun laajuudesta riippuen
- Yhteensä enintään 7 500 € samalle hakijalle rahoituskauden aikana



Kehittämistuki – Yritystoiminnan suunnittelu

- Yritystoimintaa suunnittelevalle henkilölle, ei y-tunnusta
- Tuki 1 000 euroa kertakorvauksena
- Tuetaan ulkopuolisen asiantuntijapalvelun hankintaa, jonka avulla voidaan mm. selvittää yritystoiminnan lähtötilannetta ja edellytyksiä, testata ja kehitellä liikeidea asiantuntijan kanssa
- **Koillismaan Leader ry:n linjaus: Tuki myönnetään vain, jos julkinen yritysneuvonta ei voi vastata tarpeeseen**
- Voidaan myöntää samalle hakijalle vain kerran



Kehittämistuki – Kehittämistoimen valmistelu

- Hakijana luonnollinen henkilö tai mikroyritys, aloittava tai toimiva
- Tukea voidaan käyttää yrityksen kehittämistoimenpiteiden valmisteluun, esimerkiksi
 - liiketoimintasuunnitelman viimeistelyyn
 - laskelmien tekemiseen
 - investointien suunnitteluun
 - tukihakemuksen valmisteluun
- Tuki myönnetään asiantuntijapalveluiden hankintaan
- Tuki 2 000 € kertakorvauksena
- **Koillismaan Leader ry:n linjaus: Tuki myönnetään vain, jos julkinen yritysneuvonta ei voi vastata tarpeeseen**
- Voidaan myöntää samalle hakijalle vain kerran



Kehittämistuki – Vakiintuneen yritystoiminnan kehittäminen

- Yrityksellä takana jo useampi toimintavuosi
- Tukea voidaan käyttää yrityksen ulkopuolisiin kehittämis- ja asiantuntijapalveluihin
- Lisäksi voidaan tukea
 - aineiden ja tarvikkeiden hankintaa
 - tila- ja laitevuokria
 - matkakuluja
- Tuki 3 000 € vakioituna kertakorvauksena
- Voidaan myöntää samalle yritykselle enintään kolme kertaa rahoituskauden aikana
- Uuden tuen myöntämisen edellytyksenä on, että aiempi tuki on käytetty



Vakioitu kertakorvaus – mitä se on?

- Kiinteä tukitaso, ei voi hakea vähempää tai enempää
- Maksetaan yhdessä erässä toimenpiteiden toteuttamisen jälkeen
- Tuen käyttökohteet tulee suunnitella huolellisesti etukäteen, tuen myöntämisen jälkeen muutoksia voi tehdä vain hankkeen toteutusaikaan, ei sisältöön
- Jotta tuen saa maksuun, kaikki suunnitellut toimenpiteet tulee toteuttaa: Tukea ei makseta, jos jokin osio jää toteuttamatta
- Toimenpiteiden toteutuminen osoitetaan tuotoksilla, ei kuiteilla: Esimerkiksi yrityksen visuaalisen ilmeen suunnittelun asiantuntijapalveluiden hankinta todennetaan brändimateriaalilla tai vastaavalla aineistolla. Pienhankintojen toteutuminen osoitetaan valokuvilla laitteista.
- Tuotosten todentamistapa tulee esittää hankesuunnitelmassa



Yhteistyöhankkeet - Yritysryhmät

- Ryhmä yrityksiä kehittää toimintaansa sekä yhteisillä kehittämistoimenpiteillä että yrityskohtaisesti
- Tavoitteena voi olla esimerkiksi tuotannollisen yhteistyön kehittäminen, markkinointi- ja myyntiyhteistyön kehittäminen tai tuoteperheen suunnittelu
- Ryhmän koko 3 – 10 yritystä
- Tuensaajana eli hankkeen hallinnoijana voi olla kehittämisorganisaatio: neuvontajärjestö, kehittämisyritys tai muu vastaava julkisoikeudellinen tai yksityisoikeudellinen yhteisö



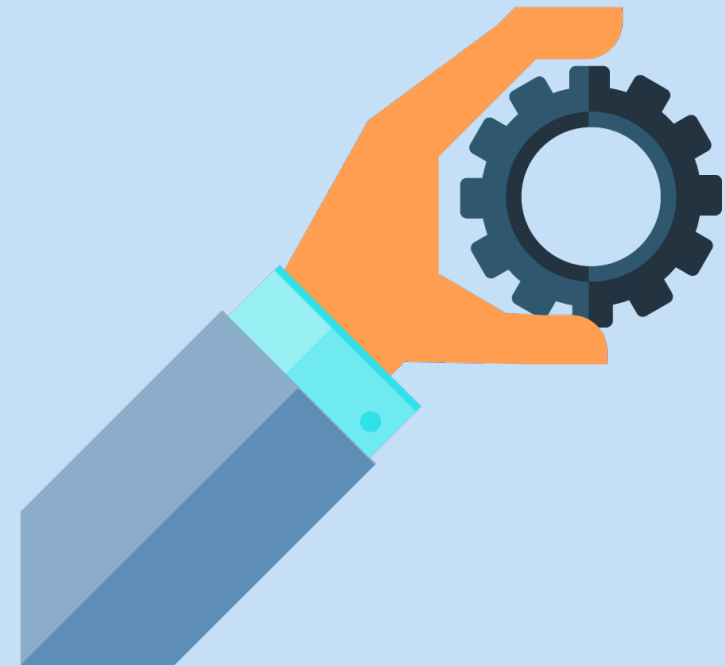
Yhteistyöhankkeet - Viljelijäryhmät

- Ryhmä viljelijöitä kehittää toimintaansa sekä yhteisillä kehittämistoimenpiteillä että maatilakohtaisesti
- Tavoitteena voi olla esimerkiksi työnteon ja tuotannollisen yhteistyön kehittäminen
- Viljelijät voivat saada yhteistyöstä kustannushyötyjä, tietoa uusista innovaatioista ja uusia tietoja ja taitoja
- Yhteistyön avulla parannetaan myös viljelijöiden jaksamista, hyvinvointia ja yhteisöllisyyttä.
- Ryhmän koko 3 – 10 yritystä
- Tuensaajana eli hankkeen hallinnoijana voi olla kehittämisorganisaatio: neuvontajärjestö, kehittämissyhtiö tai muu vastaava julkisoikeudellinen tai yksityisoikeudellinen yhteisö



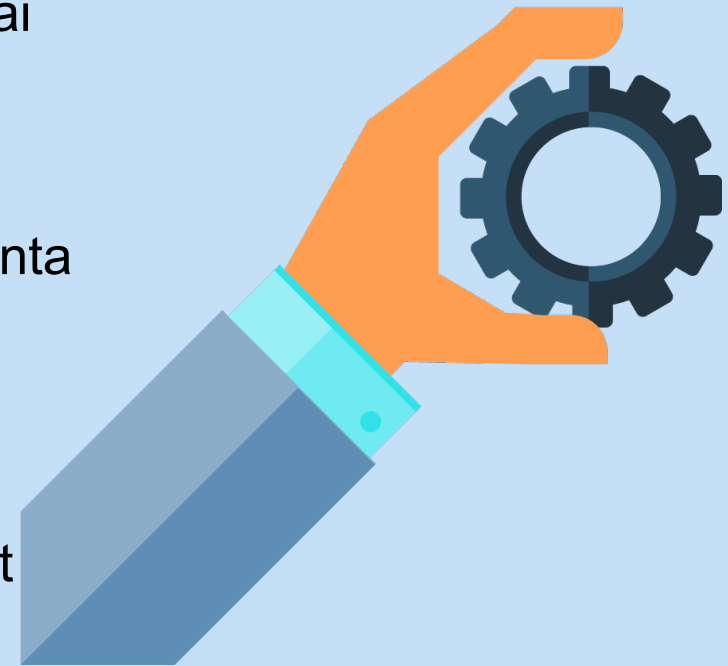
Investointituki – Aineelliset ja aineettomat investoinnit

- Aloittavalle tai toimivalle yritykselle
- Kaikille yritysmuodoille, pää- tai sivutoimiseen yritystoimintaan
- 5 000 – 100 000 euron kustannuksiin
- Tuki 40 % hyväksyttävistä kustannuksista
- Aineelliset investoinnit:
 - rakennuksen hankinta (maapohjineen)
 - rakentaminen ja remontointi
 - koneet, laitteet ja kalusto
- Aineettomat investoinnit
 - patentit, valmistusoikeudet, tietokoneohjelmistot ym. aineeton käyttöomaisuus



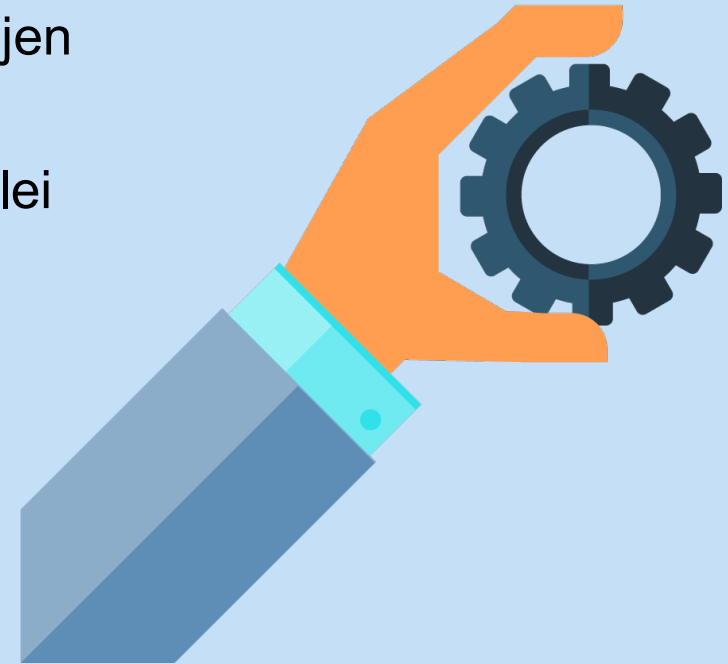
Investointituki – Mitä ei tueta

- Eläinten hankinta
- Traktorin tai muun alkutuotantoon tarkoitetun koneen tai laitteen hankinta
- Liikennealan investoinnit
- Puunkorjuun monitoimikoneen tai metsätraktorin hankinta sekä muun vastaavan koneen tai laitteen hankinta
- Korvausinvestointi, esim. rikki mennyt kone korvataan samanlaisella
- Energiakäyttöön tarkoitetun turpeen tuotantoon liittyvät investoinnit
- Toisen yrityksen osakkaiden tai osuuksien taikka liiketoiminnan hankintaan, pl. kiinteistöosakeyhtiöiden osakkeet



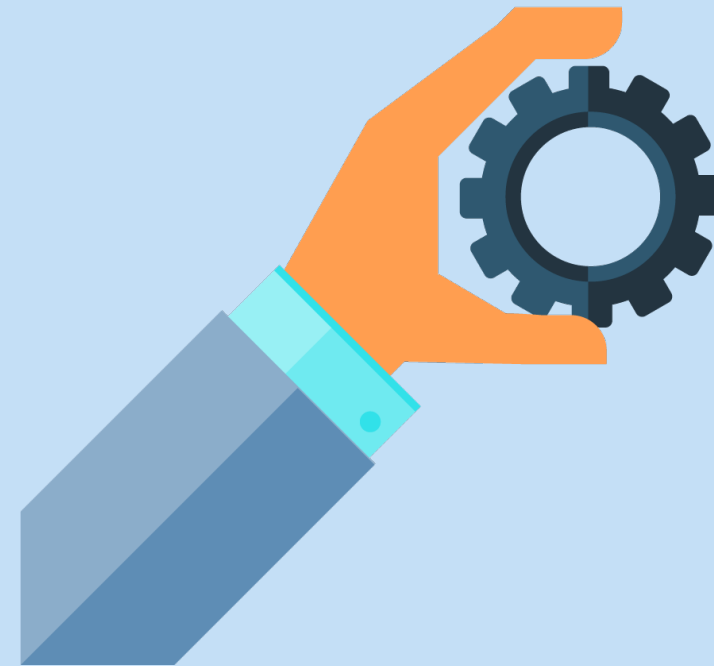
Investointituki – Mitä ei tueta

- Leasing-kustannukset, osamaksukauppa OK
- Investointi, jonka tarkoituksena on ainoastaan toimitilojen tarjoaminen vuokralle
- Kiinteistön tai rakennusten hankinta julkisyhteisöltä, ellei kohteen arvoa ole määritelty markkinaehtoisesti ja hankintaa tehdä markkinaehtoisesti
- Kokonaisteholtaan yli kahden megawatin uusiutuvan energian tuotannollisia investointeja
- Aurinko- tai tuulivoimaloita
- Koneurakoinnin maansiirtokoneita

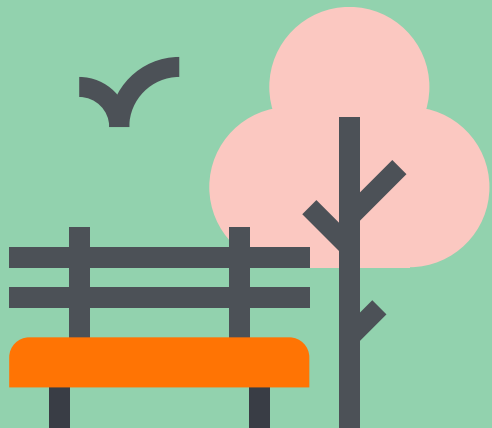


Investointituki – energiainvestoinnit

- Energiamuodon vaihtamiseen uusiutuvaan energiaan
- Yrityksen uusiutuvan energian käytön lisäämiseen
- Energia- ja materiaalitehokkuuden parantamiseen
- Tuki 30 % hyväksyttävistä kustannuksista, kustannukset vähintään 5 000 €
- Päätoimisille yrityksille
- Investoinnilla ei edellytetä olevan olennaista merkitystä yrityksen perustamiselle, kasvulle tai kehittämiselle



Tuen hakeminen



Hakemusprosessi

- Tuen hakeminen tapahtuu sähköisessä asiointijärjestelmässä Hyrrässä
- Hakemuksen voi tehdä organisaation nimenkirjoitusoikeudellinen henkilö tai siihen valtuutettu henkilö
- Hakemusta ja sen liitteitä voi muokata Hyrrässä ajasta ja paikasta riippumatta
- Kun hakemus on valmis, Koillismaan Leader ry:n hallitus käsittelee sen ja päättää, puoltaako rahoituksen myöntämistä vai ei
- Hallituksen kokouksen jälkeen hakemus siirtyy ELY-keskukseen, joka tekee viranomaispäätöksen
- Toimenpiteitä voi alkaa toteuttaa ns. omalla riskillä jo ennen viranomaispäätöstä, heti kun hakemus on vireillä



Hankesuunnitelma ja liitteet

- Hakemuksessa kuvataan toimenpiteen
 - tavoitteet
 - tavoitteiden saavuttamiseksi tarvittavat toimet ja niiden kustannukset
 - toteutusaika
- Lisäksi selvitetään tuettavan yritystoiminnan kannattavuus (laskelmat) ja kuvataan kestäväen kehityksen huomioon ottaminen toimenpiteen toteuttamisessa
- Suunnitelmien laajuus on suhteessa toimenpiteen kustannuksiin
- Hankesuunnitelman lisäksi osassa tukimuotoja tarvitaan liiketoimintasuunnitelma ja muita liitteitä, kuten mahdolliset piirustukset, luvat, tilinpäätös jne.

