



Maaseudun yritystukien rahoitusinfo

Pohjois-Pohjanmaan ELY-keskus

Maaseutu ja energia –yksikkö

Anna Nikka, Johtava asiantuntija, maaseudun yritystuet

Maaseudun yritystukien rahoitusinfon ohjelma

13.00 Yritystukien ajankohtaiset, yritystukien tukimuotojen ja –ehtojen kertaus

Johtava asiantuntija Anna Nikka, maaseutu ja energia –yksikkö, Pohjois-Pohjanmaan ELY-keskus

13.30 Leader-yritystukien ajankohtaiset, yritystukien tukimuotojen ja –ehtojen kertaus

Toiminnanjohtaja Pirjo Jaakkonen, Koillismaan Leader ry

13.50 Tauko

14.00 Kustannusperusteisen ja tuotosperusteisen maksutavan erot: mitä tulee huomioida?

Hyrrä-asiointipalvelun käyttövinkit

Asiantuntija Terhi Litmanen, maaseutu ja energia –yksikkö, Pohjois-Pohjanmaan ELY-keskus

14.30 Yritystukien maksatus

Maksatusasiantuntijat Mirka Kyllönen ja Pirjo Tuomikoski, maksatus- ja tarkastusyksikkö, Pohjois-Pohjanmaan ELY-keskus

15.00 Tilaisuus päättyy

Asiantuntijat voivat tarvittaessa tilaisuuden jälkeen jäädä vielä linjoille keskustelemaan



Käytännön ohjeita webinaariin

- Pyydämme varmistamaan, että laitteenne kamera ja mikrofoni ovat suljettuina esitysten ajan.
- Kysymyksiä voi esittää keskustelukenttään esitysten aikana sekä suullisesti esitysten loppuun varattuna aikana.
- Mikäli kysymyksiä tulee paljon ja aika loppuu kesken, vastataan loppuihin kysymyksiin jälkikäteen kirjallisesti (sähköpostilla kaikille ilmoittautuneille).
- Webinaari tallennetaan
- Materiaalista tulee linkki sähköpostiin ilmoittautuneille
- Vastaathan palautekyselyyn, kiitos!



Saapuneet yritystukihakemukset 2023-2024

	16.5.- 15.8.23	16.8.- 15.10.23	16.10.- 15.1.24	16.1.-15.3.24	Hakemukset kpl Haettu tuki e
Investointituki	10 kpl 2 milj. e	8 kpl 1,5 milj. e	13 kpl 1,7 milj. e	14 kpl 2,6 milj. e	45 kpl 7,9 milj. e
Kehittämistuki	1 kpl 15 000 e	5 kpl 110 850 e	7 kpl 185 250 e	3 kpl 63 000 e	16 kpl 374 000 e
Investoinnin toteutettavuustutkimus	-	-	2 kpl 24 900 e	-	2 kpl 24 900 e
Käynnistystuki maatilalle maa- ja metsätalouden ulkopuoliseen toimintaan	-	-	-	-	-
Yhteensä	11 kpl 2 milj. e	13 kpl 1,6 milj. e	22 kpl 1,9 milj. e	17 kpl 2,6 milj. e	63 kpl 8,2 milj. e

Valintajaksot:

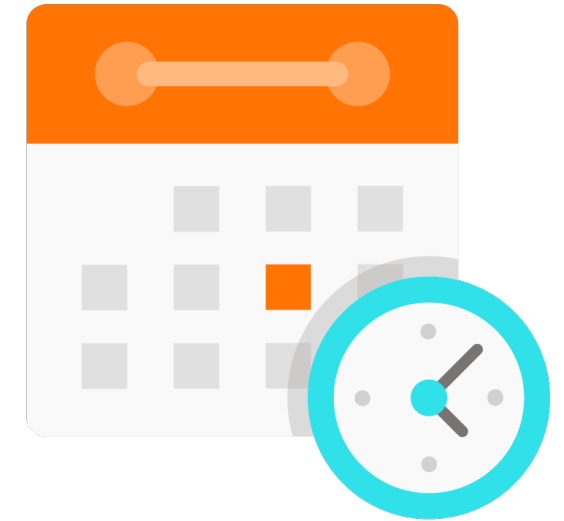
16.10 - 15.1. (3 kk)

16.1 – 15.3. (2 kk)

16.3 – 15.5. (2 kk)

16.5 – 15.8. (3 kk)

16.8 -15.10. (2 kk)



Yritystukihakemuksen käsittely ELY-keskuksessa

ELY-keskuksesta haettavilla yrityksillä on **jatkuva** sähköinen haku Hyrrässä

Hakemukset käsitellään **valintajaksoittain (ks. edellinen dia)**

Saapuneille hankkeille tehdään **tukikelpoisuuden tarkastus** (kielteinen päätös, jos tukikelpoisuus ei täyty)

Tukikelpoiset hankkeet **pisteytetään [valtakunnallisten valintakriteerien](#)** mukaan ja pisteytykset käsitellään valintakokouksessa

Minimipisteet ylittäneet hankkeet laitetaan järjestykseen pisteytyksen perusteella ja rahoitetaan rahoituskiintiön mahdollisuuksien mukaan

Ota yhteyttä Pohjois-Pohjanmaan ELY-keskuksen asiantuntijoihin:



Anna Nikka

ELY:stä haettavat
maaseudun yritystuet
+358 295 038 563



Henri Paalanne

Elystä haettavat yritystuet
ja Leader-yritystuet
+358 50 401 8638

Rakentamisen asiantuntijat



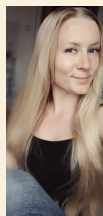
Satu Petäjä

+358 295 038 445



Terhi Litmanen

ELY:stä haettavat
maaseudun yritystuet
+358 295 038 182



Henna Holtinkoski

Leader-yritystuet
+358 50 570 1736



Pirjo Jussila

+358 29 503 8172



Kalevi Hiivala

ELY:stä haettavat
maaseudun yritystuet
31.8.2024 saakka
+358 295 038 056



Fanni Saari

Leader-yritystuet
+358 295 038 175



Niina Karen

Elystä haettavat
maaseudun yritystuet
+358 295 017 222

Rahoitusta linjaavat

- ✓ Maaseudun yritystukien myöntäminen on harkinnanvaraista
- ✓ Päätöksentekoa ohjaavat
 - ✓ Kansalliset ja EU:n säädökset
 - ✓ [Suomen EU:n maatalous- ja maaseuturahoitusta koskeva strateginen suunnitelma \(maaseutu.fi\)](#)
 - ✓ [Pohjois-Pohjanmaan maaseudun kehittämissuunnitelma \(pdf\)](#)
 - ✓ [Pohjois-Pohjanmaan maaseudun yritysrahoituslinjaus 2023 – 2027 \(pdf\)](#)
- ✓ Rahoitusta kohdennetaan sellaisiin hankkeisiin ja yrityksiin, joiden rahoittaminen tukee Suomen EU:n maatalous- ja maaseuturahoitusta koskevan strategisen suunnitelman tavoitteita sekä alueellisen maaseudun kehittämissuunnitelman tavoitteita ja painopisteitä.



Tukikelpoinen yritys

- **Yritys sijaitsee maaseudulla**
 - Koko Pohjois-Pohjanmaan pois lukien Oulun kaupungin keskustan läheinen alue
 - Rahoitus kohdistuu ensisijaisesti **harvaan asutulle ja ydinmaaseudulle**
 - Kotipaikka EU:n alueella
- **Mikro- ja pienet yritykset**
 - Maataloustuotteiden jalostuksessa myös keskisuuret yritykset
- **Yritysmuodot**
 - Luonnollinen henkilö (toiminimi)
 - Avoin yhtiö, kommandiittiyhtiö
 - Osakeyhtiö ja osuuskunta
 - Maatila voi saada yritystukea maa- ja metsätalouden ulkopuoliseen yritystoimintaan




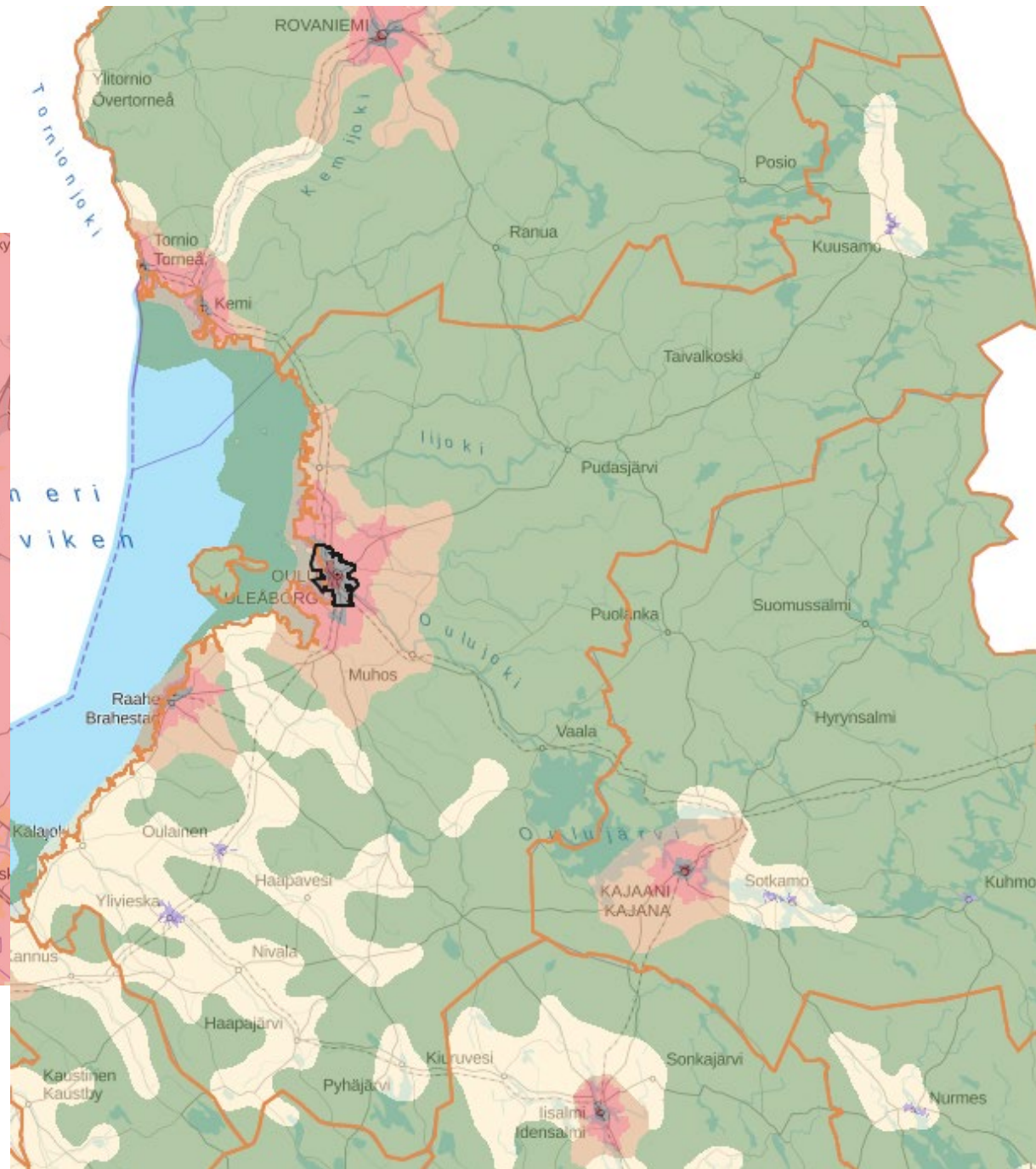
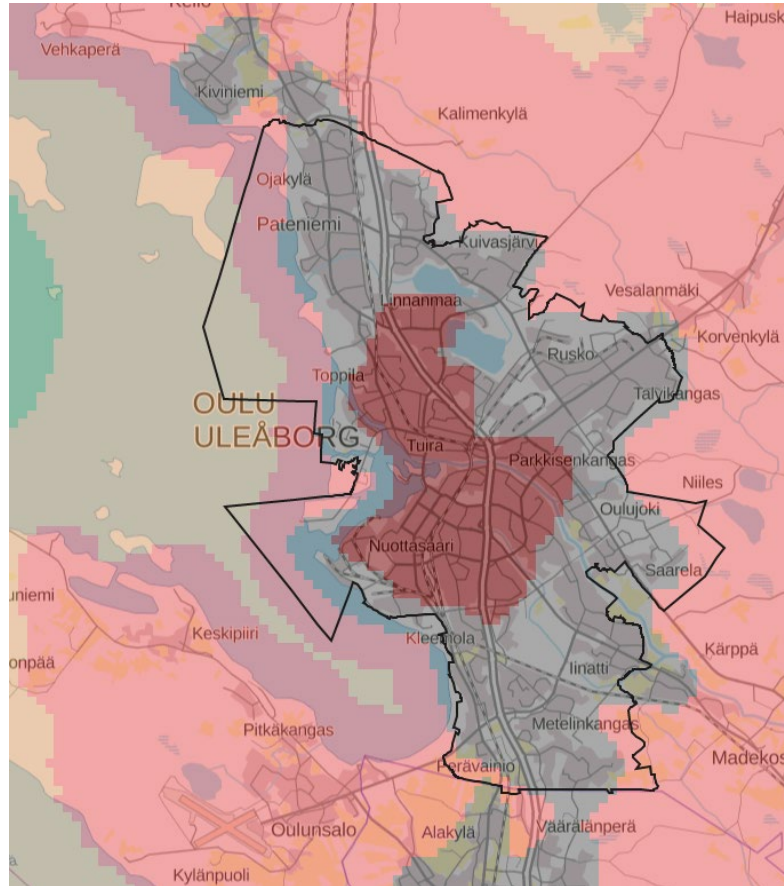
Kaupunki-maaseutuluokitus Pohjois-Pohjanmaa

CAP-suunnitelman 2023-2027 tukikelvoton alue, Oulun seutu



Kaupunki-maaseutu -luokitus 2018

-  Sisempi kaupunkialue
-  Ulompi kaupunkialue
-  Kaupungin kehysalue
-  Maaseudun paikalliskeskukset
-  Kaupungin läheinen maaseutu
-  Ydinmaaseutu
-  Harvaan asuttu maaseutu



Yrityskoko

Mikroyritys:

Vähemmän kuin 10 työntekijää, vuosiliikevaihto enintään 2 miljoonaa euroa tai taseen loppusumma enintään 2 miljoonaa euroa

Pieni yritys:

Vähemmän kuin 50 työntekijää, vuosiliikevaihto enintään 10 miljoonaa euroa tai taseen loppusumma enintään 10 miljoonaa euroa

Keskisuuri yritys vain maataloustuotteiden jalostuksessa ja kaupan pitämisessä

Vähemmän kuin 250 työntekijää, vuosiliikevaihto enintään 50 miljoonaa euroa tai taseen loppusumma enintään 43 miljoonaa euroa

- Yrityskokoa määriteltessä tarkastellaan myös yrityksen omistusyhteys- ja sidosyrityksiä ks. Käyttöopas: [PK-yrityksen määritelmä \(pdf\)](#)



Muut edellytykset

- ✓ Yrittäjyyden tulee olla päätoimista
- ✓ Yrityksellä on oltava edellytykset kannattavaan liiketoimintaan (kannattavuus, maksuvalmius ja vakavaraisuus sekä tuettavan toiminnan kohteena olevien tuotteiden ja palveluiden riittävät markkinat)
- ✓ Tuella vain vähäisiä kilpailua ja markkinoiden toimintaa vääristäviä vaikutuksia
- ✓ Tukea voidaan myöntää paikallisilla markkinoilla toimiville yrityksille vain, jos yritys tuotteillaan ja palveluillaan korvaa alueen ulkopuolelta hankittavia tuotteita ja palveluita.
- ✓ Mikäli toimenpide edellyttää luvan hankkimista viranomaiselta, päätöksen edellytyksenä on luvan esittäminen



Tukea ei voida myöntää, jos:

- hakija ollut piittaamaton aiemman myönnetyn tuen ehtojen noudattamisessa
- tuen myöntämisen edellytykset luotu keinotekoisesti
- tuen hakija on olennaisesti laiminlyönyt veroja tai muita lakisääteisiä maksuja
- tuen hakijalla on **olennaisia** maksuhäiriöitä, velkoja ulosotossa
- tuen hakija on vaikeuksissa oleva yritys

Tarkastelu koskee myös mm. toimitusjohtajaa, hallituksen jäseniä ja heidän varajäseniään, henkilöitä, joilla väh. 25 % osakeyhtiön osakkeista jne. (Laki maaseudun kehittämisen tukemisesta 1325/2022 15§)

- Tuen kohteena oleva toimenpide on aloitettu ennen kuin tukihakemus on tullut vireille. Hakemus tulee vireille, kun hakemus lähetään rahoittajalle Hyrrä-järjestelmässä.



ELY-keskus vai Leader – karkea jako

ELY-keskus

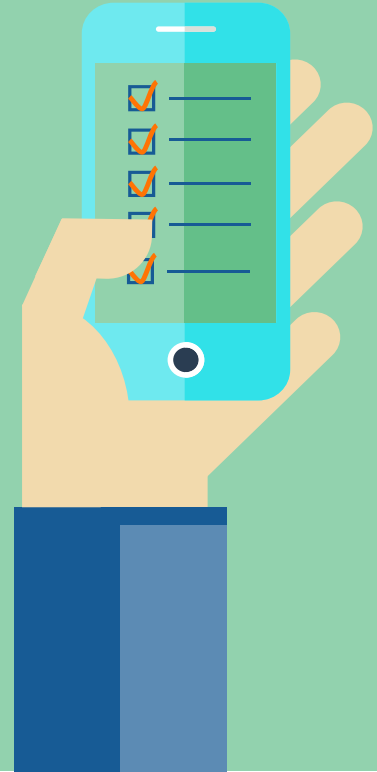
- ✓ Päätoimisille yrittäjille tai päätoimiseksi alkaville
- ✓ Investointien minimi kustannusarvio 10 000 euroa, pääsääntöisesti max 1,5 milj. euroa
- ✓ Yritystoiminnan kehittämiseen 50 % enintään 100 000 euron kustannuksiin



Leader-ryhmät

- ✓ Yritystoimintaa suunnitteleville, aloittaville, osa-aikaisille tai toimintansa vakiinnuttaville yrittäjille, myös omistajanvaihdokset
- ✓ Enintään 5 htv työllistävät yritykset
- ✓ Investointien maksimi kustannusarvio 100 000 euroa
- ✓ Vakioitu kertakorvaus kehittämiseen 1000 / 2000 / 3000 e

ELY-keskuksen kautta myönnettävät tuet



Käynnistystuki maatilakytöntäiseen yritystoimintaan

- ✓ **Tuensaajina maatilat**, jotka monipuolistavat yritystoimintaa **maa- ja metsätalouden ulkopuoliseen yritystoimintaan**
- ✓ Yritystoiminnan oltava uutta, harjoitettu enint. 1 v.
- ✓ Harjoitetaan maatilalla Y-tunnuksella, maatilalla kanssa yhteinen verotus
- ✓ Muu yritystoiminta on oltava erotettavissa kirjanpidossa/muistiinpanoissa maatilalla tuloista
- ✓ Tuettavasta **yritystoiminnasta tavoiteltava liikevaihto vähintään 15 000 euroa vuodessa**
- ✓ Tavoitteena, että yritystoiminta yhdessä maa- ja metsätalouden kanssa antaa pääasiallisen toimeentulon yrittäjälle
- ✓ Vakioitu kertakorvaus 5 000 tai 10 000 euroa, kuitenkin yhteensä 10 000 euroa samalle tuen hakijalle rahoituskauden aikana, de minimis tukea
- ✓ Tukea voi käyttää mm. asiantuntijapalvelut, koulutukset, vuokrat, pienhankinnat, käyttömaksut, matkat, aineet ja tarvikkeet



Kehittämistuki

- Yritys voi kehittää:
 - Tuotteita, palveluita, tuotantomenetelmiä, markkinointia, teknologioita, digitaalisia ratkaisuja sekä muuta yritystoiminnan uudistumista. Ei kuitenkaan yksittäisenä tilaustyönä tai tarjouskohtaisesti asiakkaalle tehtävää tuotetta
- Aloittavalle sekä toimivalle yritykselle
- Tuki 50 % 5 000 – 100 000 euron kustannuksiin, de minimis – ehtoista
- Tukea voi käyttää:
 - Kehittämis- ja asiantuntijapalvelut
 - Käytännönläheiset tai tiedelähtöiset tai näiden yhdistelmänä toteutettavat **selvitykset/tutkimukset** sekä tiedon hankkiminen ja soveltaminen
 - Rajatusti kehittämiseen liittyvät palkkakulut (enint. 50 % hankkeen kokonaiskustannuksista)
 - Vuokratukustannuksia, aineita/tarvikkeita, matkakustannuksia



Kehittämistuki maataloustuotteiden jalostusyriyksille

- ✓ Tuen hakee palveluntuottaja tai muu hankkeen hallinnoija esim. kehittämissyhtiö, kunta
- ✓ Maataloustuotteiden jalostuksella tarkoitetaan maataloustuotteen käsittelyä siten, että, **lopputuote on käsittelyn jälkeen edelleen maataloustuote.**
 - ✓ Maataloustuotteet on lueteltu Euroopan unionin toiminnasta tehdyn sopimuksen eli SEUT-sopimuksen liitteessä I (ns. Annex I tuotteet). [SEUT-sopimuksen liite I \(maataloustuotteet\)](#)
 - ✓ esim. liha ja lihajalosteet, myllyteollisuustuotteet, kasvikset ja marjat niistä valmistetut tuotteet, meijerituotteet, rehut
 - ✓ Kalanjalostukseen ei voida myöntää maaseudun yritysrahoitusta.
- ✓ Tukea voi käyttää: tuotekehityshankkeet, tuotannon pilotointi, koemarkkinointi, kansainvälistymisselvitykset, markkinointisuunnitelma, liiketoimintaa valmentavaan neuvontaan
- ✓ Tuki 50 % 5 000 – 100 000 euron kustannuksiin
- ✓ Kustannuksiin voidaan hyväksyä kohtuulliset hankkeen hallinnointikustannukset (hankkeen kokoaminen, tuen ja maksatuksen hakeminen, kirjanpito ym.)



Kehittämistuki maataloustuotteiden jalostusyrityksille

Hankkeen toteutusprosessi:

- Hallinnoija ja kehitettävä yritys tekevät sopimuksen yrityksen tarvitsemien kehittämispalvelujen toteuttamisesta [2327M \(ruokavirasto.fi\)](http://2327M.ruokavirasto.fi)
- Hallinnoija hakee tuen **Hyrrä-asiointipalvelussa** (Hakijan tietoina tallennetaan palveluntarjoajan tiedot. Hankkeen tietoihin ja tuen kohteeksi tiedot kehitettävästä yrityksestä) ja saa siitä ELY-keskukselta päätöksen.
- **Hallinnoija toteuttaa hankkeen kehittämistoimenpiteet joko omana työnään tai hankkimalla kehittämispalvelut kolmannelta osapuolelta.**
- Hallinnoija maksaa hankkeen kulut. Hallinnoija laskuttaa kehitettävältä yritykseltä hankkeen yksityisen rahoitusosuuden ja hakee ELY-keskukselta maksun myönnetystä tuesta. Tuki maksetaan hallinnoijalle kustannusperusteisesti ja tarvittaessa useammassa erässä.
- Lisätietoja ruokavirasto.fi ja [Kehittämisen työkaluja elintarvikealan yrityksille - \(aitojamakuja.fi\)](http://Kehittamisen_tyokaluja_elintarvikealan_yrityksille_(aitojamakuja.fi))

Investointituki

Investointeihin, joilla on oleellista merkitystä yrityksen perustamiselle, kasvulle tai kehitymiselle!

- ✓ Investointi voi olla aineellinen tai aineeton
- ✓ Aineettoman investoinnin tukikelpoiset kustannukset:
 - tietokoneohjelmistojen, pilvipalveluiden ja vastaavien ratkaisujen hankkiminen
 - patenttien, tekijänoikeuksien ja tavaramerkkien hankkiminen sekä muiden immateriaalioikeuksien ja käyttöluvien hankkiminen
- ✓ edellytyksenä on, että aineeton omaisuus on poistokelpoista ja sitä käytetään ainoastaan tukea saavassa toimipaikassa



Aineellisen investoinnin tukikelpoiset kustannukset

- rakennuksen, rakenteen tai rakennelman rakentaminen tai laajentaminen, korjausrakentaminen toimintaa laajennettaessa tai nykyaikaistettaessa
- rakennuksen hankkiminen
- koneiden ja laitteiden sekä muun irtaimen käyttöomaisuuden hankkiminen
- sähkö-, lämpö-, vesi-, viemäri- ja tietoliikenneliittymät sekä muut liittymät osana edellä lueteltuja toimenpiteitä
- toimenpiteen suunnittelusta ja toteutuksesta aiheutuvat yleiskustannukset
- lupa- ja rekisteröintimaksut sekä muut vastaavat toimenpiteen toteutuksesta aiheutuvat yleiskustannukset
- osamaksu on tietyin ehdoin tukikelpoinen, leasing ei ole tukikelpoinen
- **myös käytettyjä koneita ja laitteita** voidaan tukea, samoin rakennustarvikkeet, kunhan tarkoitukseen sopivia kunnoltaan ja käyttöturvallisuudeltaan
- maa-alueen hankintakustannuksesta on tukikelpoista enintään 10 prosenttia koko kiinteistön tukikelpoisista kokonaiskustannuksista
- Investointeja, jotka liittyvät energiatehokkuuteen, -säästöön tai yrityksen **energiamuodon vaihtamiseen uusiutuvaan energiaan** tai uusiutuvan energian käytön lisäämiseen, voidaan tukea osana muuta yrityksen kehittämisinvestointia.

Uusiutuvan energian ja biopolttoaineiden investoinnit

- Tuotetaan ja myydään **energiaa** (sähkö, lämpö) **tai biopolttoaineita** (biokaasu, biodiesel, etanoli)
- **Pääosa** tuotetusta uusiutuvasta energiasta ja biopolttoaineista myytävä **ulkopuolisille asiakkaille**.
 - Maatilalla tuotetun muuhun maatalouden ulkopuoliseen yritystoimintaan käytettävän uusiutuvan energian tai biopolttoaineiden osuus voidaan katsoa myynniksi ulkopuolisille asiakkaille.
 - **Tukea ei myönnetä yritysten omaan käyttöön tarkoitetun uusiutuvan energian tuotantoon** (esim. yrityksen tuotantotilojen lämmitys)
- Uudet kokonaisteholtaan **enintään 2 MW:n laitokset**, toimivien laitosten laajennukset 2 MW saakka
- Hyväksyttävät kustannukset 10 000 - 2 000 000 euroa
- Tuki 20 % olemassa olevan laitoksen laajentamiseen tai parantamiseen, 30 % uuden laitoksen perustamiseen ja 50 % uuden biokaasulaitoksen perustamiseen

Investointituen määrä (%) I alue ja hyväksyttävät kustannukset

	harvaan asuttu maaseutu	Ydinmaa-seutu	muu maaseutualue
Mikroyritykset	40	40	30
Pienet yritykset	35	35	25
Keskisuuret yritykset (vain maataloustuotteiden jalostus ja kaupanpito)	25	25	20
Uusiutuvan energian tuotanto			
uusi tuotantolaitos (lämpö/sähkö/liikennepolttoaine)	30	30	30
uusi biokaasulaitos	50	50	50
olemassa olevien laitosten laajennus/ parannus	20	20	20
HUOM! Autohakkuri-investoinnit valtakunnallinen linjaus	20	20	20

Mikroyritys
Alle 10 hlöä
Liikevaihto tai tase enintään 2 M€

Pieni yritys
Alle 50 hlöä
Liikevaihto tai tase enintään 10 M€

Keskisuuri yritys
Alle 250 hlöä
Liikevaihto enintään 50 M€
tai tase enintään 43 M€

Hyväksyttävät kustannukset (yli meneviin kustannuksiin ei myönnetä tukea)

10 000 e – 1,5 milj. e (Leader 5 000 – 100 000 e)

Maatalous- ja luonnontuotteiden jalostus ja kaupan pitäminen sekä uusiutuvan energian ja biopolttoaineiden inv. max 2 milj. e

Seuraavia investointeja ei tueta

- eläinten hankinta
- traktorin tai muun maatalouden alkutuotantoon tarkoitetun koneen tai laitteen hankinta
- liikennealan investoinnit
- puunkorjuun monitoimikoneen tai kuormaa kantavan metsätraktorin hankinta sekä muun vastaavan koneen tai laitteen hankinta
- käytössä olevan koneen tai laitteen korvaaminen uudella, ellei yritystoimintaa olennaisesti laajenneta tai yrityksen teknologinen taso investoinnin vaikutuksesta merkittävästi parane taikka oteta käyttöön korkeampaan ympäristönsuojelliseen tasoon johtavia tekniikoita
- energiakäyttöön tarkoitetun turpeen tuotantoon liittyvät investoinnit
- toisen yrityksen osakkeiden tai osuuksien taikka liiketoiminnan hankinta; tukea voidaan kuitenkin myöntää sellaisten kiinteistöosakeyhtiön osakkeiden hankintaan, jotka oikeuttavat hallitsemaan kehittämistukilain mukaan tukikelpoisessa yritystoiminnassa käytettävää toimitilaa
- investointi, jonka tarkoituksena on ainoastaan toimitilojen tarjoaminen vuokralle
- kiinteistön tai rakennusten hankinta julkisyhteisöltä, ellei kohteen arvoa ole määritelty markkinaehtoisesti ulkopuolisen asiantuntijan toimesta ja hankintaa tehdään markkinaehtoisesti
- kokonaisteholtaan yli kahden megawatin uusiutuvan energian tuotannolliset investoinnit
- aurinko- ja tuulivoimalat
- koneurakoinnin maansiirtokoneet

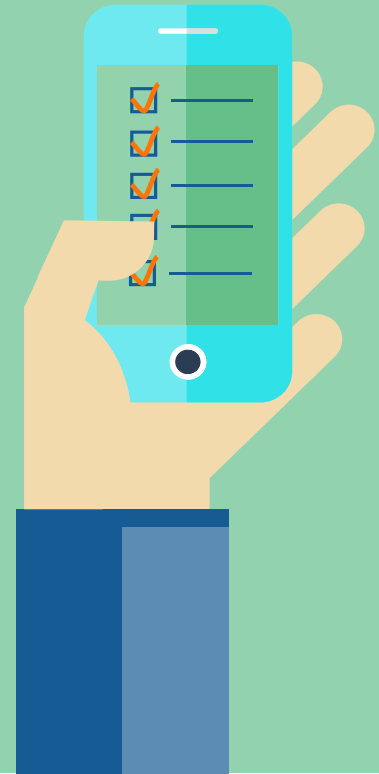
Investoinnin toteutettavuustutkimus

- Aineellisen investoinnin **toteuttamisvaihtoehtojen selvittelyyn**
 - Voidaan selvittää **toiminnallisia, taloudellisia ja teknisiä edellytyksiä, myös rahoituksen hakemisen edellytyksiä ja valmistelua**
- **asiantuntijapalveluihin**, ei kuitenkaan rakennuksen suunnittelukustannuksiin
- ei palkkakustannuksiin
- **50 % tuki 3 000 - 50 000 euron kustannuksiin**
- Ei edellytä investoinnin toteuttamista
- De minimis –ehtoista (lukuun ottamatta maataloustuotteiden jalostusyritys)



Kustannusperusteisen ja tuotosperusteisen maksutavan erot

Mitä tulee huomioida erityisesti tukihakemusta tehdessä?



Pohjois-Pohjanmaan ELY-keskus
Maaseutu ja energia –yksikkö
Terhi Litmanen, asiantuntija, maaseudun yritystuet
25.4.2024 Maaseudun yritystukien rahoitusinfo

Tuotosperusteinen maksutapa, mitä se tarkoittaa?

- Tuotosperusteisesta maksutavasta puhutaan silloin, kun tukipäätöksellä ollaan käsittelijän ja hakijan kesken sovittu, että hankkeessa tehtävät investoinnit tai toimenpiteet on mahdollista todentaa maksatusvaiheessa muulla tavalla kuin ”perinteisesti” kustannusperusteisesti, eli ei todenneta kuiteilla, tositteilla, tilinpitoasiakirjoilla jne.
- Tuotosperusteisesti maksettavan hankkeen koko on rajattu. Julkisen tuen määrä voi olla korkeintaan 200 000 euroa. Säädetty [yleisasetuksessa 1060/2021, 53 art](#)
- Tuotosperusteinen maksutapa edellyttää sitä, että tukihakemuksen käsittelyssä on mahdollista selvittää hankkeen kustannusten kohtuullisuus
 - Tuki myönnetään siis tosiasiallisista kustannuksista, vaikka hanke todennetaan maksatusvaiheessa tuotoksella
- ELY-keskus tekee aina lopullisen päätöksen siitä, sopiiko tuotosperusteinen maksutapa käsiteltävissä olevaan hankkeeseen, vai käytetäänkö kustannusperusteistä maksutapaa ([KehittämistukiL 12§](#))
- Hanke tulee jakaa hakuvaiheessa tai viimeistään käsittelyn yhteydessä osioihin, jotka ovat tavoitteiltaan selkeitä ja joille voidaan määritellä todentamistapa ja oma osuus kustannuksista ([YritysVna 8§](#))
 - Hanke ei voi olla osittain tuotosperusteinen ja osittain kustannusperusteinen, vaan se pitää olla mahdollista määritellä kokonaan tuotosperusteiseksi

Kustannusperusteinen vai tuotosperusteinen?

Maksutapa lyödään lukkoon tukipäätös tehdessä, sitä ei voi enää myöhemmin muutospäätöksellä muuttaa

Kustannusperusteinen maksutapa

Hakemusvaiheessa esitetään kustannusarvio ja dokumentit kustannusten kohtuullisuuden arviointia varten

- Tukipäätöksellä hyväksytään kustannukset koko hankkeelle ja vahvistetaan tuen enimmäismäärä
- Maksetaan toteutuneiden kustannusten perusteella
- Maksetaan yhdessä tai useammassa erässä

Tuotosperusteinen maksutapa

Hakemusvaiheessa **lisäksi** hankkeen osiot, niiden kustannukset ja todentamistavat

- Tukipäätöksellä hyväksytään toteutettavat toimenpiteet (osiot), niiden (osioiden) kustannukset ja todentamistapa sekä hyväksytyjen kustannusten perusteella laskettu tuen enimmäismäärä
- Maksetaan tukipäätöksen mukainen tuki, kun hakija on tukipäätöksellä hyväksytyllä tavalla todentanut toimenpiteiden (osioiden) toteuttamisen
- Maksetaan yhdessä tai useammassa erässä
 - **Osio** pitää olla kokonaan valmis, jotta siitä voi saada maksun, osiota ei voi maksaa osissa

Miten se tuotoksen todennus nyt sitten toimiikaan?

Todentamistapa ratkotaan aina hankekohtaisesti tukipäätöstä tehdessä, alla joitain esimerkkejä

Investointi

- Investointi tulee toteuttaa niillä laatuvaatimuksilla, jotka on tukipäätöksellä hyväksytty
- Maksatuksen yhteydessä tehdään riskiperusteisesti hallinnollinen tarkastuskäynti jossa tarkistetaan, että hanke on toteutettu tukipäätöksen mukaisesti
- Laite- tai kalustoinvestoinnit, joiden kustannusten kohtuullisuus on voitu selvittää tukipäätöksen yhteydessä
 - Esimerkki: Investoinnissa hankitaan kaksi eri linjastoa, joissa molemmissa useita laitteita
 - Tehdään osiot molemmista linjastoista erikseen, osio on toteutunut, kun linjasto on käytössä -> tuki voidaan maksaa, kun on todennettu että linjasto on käytössä
- Rakentamis- tai remontointi-investointi, jossa on voitu käyttää yksikkökustannuslaskelmaa kustannusten kohtuullisuuden selvitykseen
 - Esimerkki todentamisesta: Rakennusvalvonnan valmiusastetodistukset

Kehittäminen

- Hanke voisi sisältää esimerkiksi tämän tyyppisiä osioita
 - Osio 1: Tuotannon kehittämisen/tehostamisen selvitys -> todennetaan selvityksellä
 - Osio 2: Markkinointisuunnitelma -> todennetaan suunnitelmadokumentilla
 - Osio 3: Koko hankkeen ajalle hyväksytyt tarvike- tai aineskulut, palkkakulut, matkakulut, vuokratkulut tai muut kulut
 - ➔ maksetaan koko hankkeen toteuduttua hankesuunnitelman mukaisesti
 - ➔ hankeraportti todennuksena

ELY:n yritystukien toimenpiteiden maksutavat

Julkinen tuki korkeintaan 200 000 euroa

Toimenpide	Tuen maksutapa	Tuotosperusteisen maksutavan hakemuksen hyväksyttävät kustannukset
Mikro- ja pienyritysten sekä monialaisten maatilojen investoinnit	Kustannusperusteinen tai tuotosperusteinen	Vähintään 10 000 euroa, tukitasosta (25-40%) riippuen korkeintaan 500 000 – 800 000 €
Elintarvikevalmistuksen investoinnit	Kustannusperusteinen tai tuotosperusteinen	Vähintään 10 000 euroa, tukitasosta (20-40%) riippuen korkeintaan 500 000 - 1 000 000 €
Investoinnin toteutettavuustutkimus	Kustannusperusteinen tai tuotosperusteinen	3000 - 50 000 euroa, kuten kustannusperusteinen
Maaseutuyritysten kehittäminen	Kustannusperusteinen tai tuotosperusteinen	5000 - 100 000 euroa, kuten kustannusperusteinen
Uusiutuvan energian ja biopolttoaineiden investoinnit	Kustannusperusteinen	
Maataloustuotteiden jalostusyritysten kehittäminen	Kustannusperusteinen	
Käynnistystuki maatilakytöntäiseen yritystoimintaan	Vakioitu kertakorvaus	

Jos haluaisit tuotosperusteisen maksutavan

1. Jos hankkeessasi hankitaan vaikka vain yksi tai muutama laite, sinun on helpompi todentaa hanke kustannusperusteisesti ja tuen hakeminenkin on yksinkertaisempaa. Tällöin emme suosittele tuotosperusteista maksutapaa
2. Jos hankkeesi on laaja, siinä on useita kokonaisuuksia ja selkeästi määriteltäviä osioita jotka on helppo todentaa, kannattaa tuotosperusteista hanketta harkita. Ota yhteyttä ELY-keskukseen suunnitteluvaiheessa!
3. Suunnittele hanke huolella
4. Laadi kustannusarvio
5. Suorita kustannusten kohtuullisuuden arviointi
6. Jaa hanke tarkoituksenmukaisiin osioihin, joille voi määrittellä oman kustannusarvion ja todentamistavan
7. Hakemusta voi täyttää HYRRÄssä vähitellen ja suosittelemmekin, että hakemuksen täyttämiseen käytetään huolellisuutta ja aikaa
8. ÄLÄ ALOITA HANKKEEN TOTEUTTAMISTA ENNEN KUIN OLET LÄHETTÄNYT HAKEMUKSEN HYRRÄSSÄ KÄSITTELYYN (koskee myös kustannusperusteisesti maksettavia)
9. Maksutapaa tai osiointia ei voi muuttaa tukipäätöksen jälkeen kesken hankkeen!

Hankkeen toimenpiteet:

- Tavoitteet
- Aikataulu
- Sisältö
- Kustannusarvio
- Todentaminen



HUOM! Kustannusperusteisessa maksutavassa hankesuunnitelma tehdään samalla tavalla, mutta ilman osioiden todentamisen pohdintaa!

Seuraavaksi siirytäänkin tutustumaan Hyrrään...

Pohjois-Pohjanmaan maaseutu- ja maatalousrahoituksen yhteiset viestintäkanavat

- [Maaseutu.fi, Pohjois-Pohjanmaa –aluesivu](#) kaikille Pohjois-Pohjanmaan maaseutu- ja maatalousrahoituksesta kiinnostuneille
- [Maatalous, Pohjois-Pohjanmaa –Facebook-sivu](#) maatalousyrittäjille ja maatalouden kehittäjille
- [Maaseutu, Pohjois-Pohjanmaa –Facebook-sivu](#) maaseudun yrittäjille, kehittäjille ja asukkaille
- [Maaseutu, Pohjois-Pohjanmaa –Instagram-sivu](#) maaseudun yrittäjille, kehittäjille ja asukkaille
- [Maaseutu, Pohjois-Pohjanmaa –YouTube-kanava](#) kaikille Pohjois-Pohjanmaan maaseutu- ja maatalousrahoituksesta kiinnostuneille
- [Maaseutuverkosto-sivu](#) maaseudun kehittäjille



Hyödyllisiä linkkejä:

Laki maaseudun kehittämisen tukemisesta rahoituskaudella 2023-2027 (1325/2022)

Valtioneuvoston asetus maaseudun yritystuesta rahoituskaudella 2023-2027 (646/2023)

> Löytyvät säädöskokoelmasta: <https://www.finlex.fi/fi/laki/kokoelma/>

Lisää tietoa:

www.maaseutu.fi

<https://www.ruokavirasto.fi/yritykset/tuet/maaseudun-yritystuet/>

www.maaseutuverkosto.fi

www.ely-keskus.fi/maaseudun-kehittaminen

