



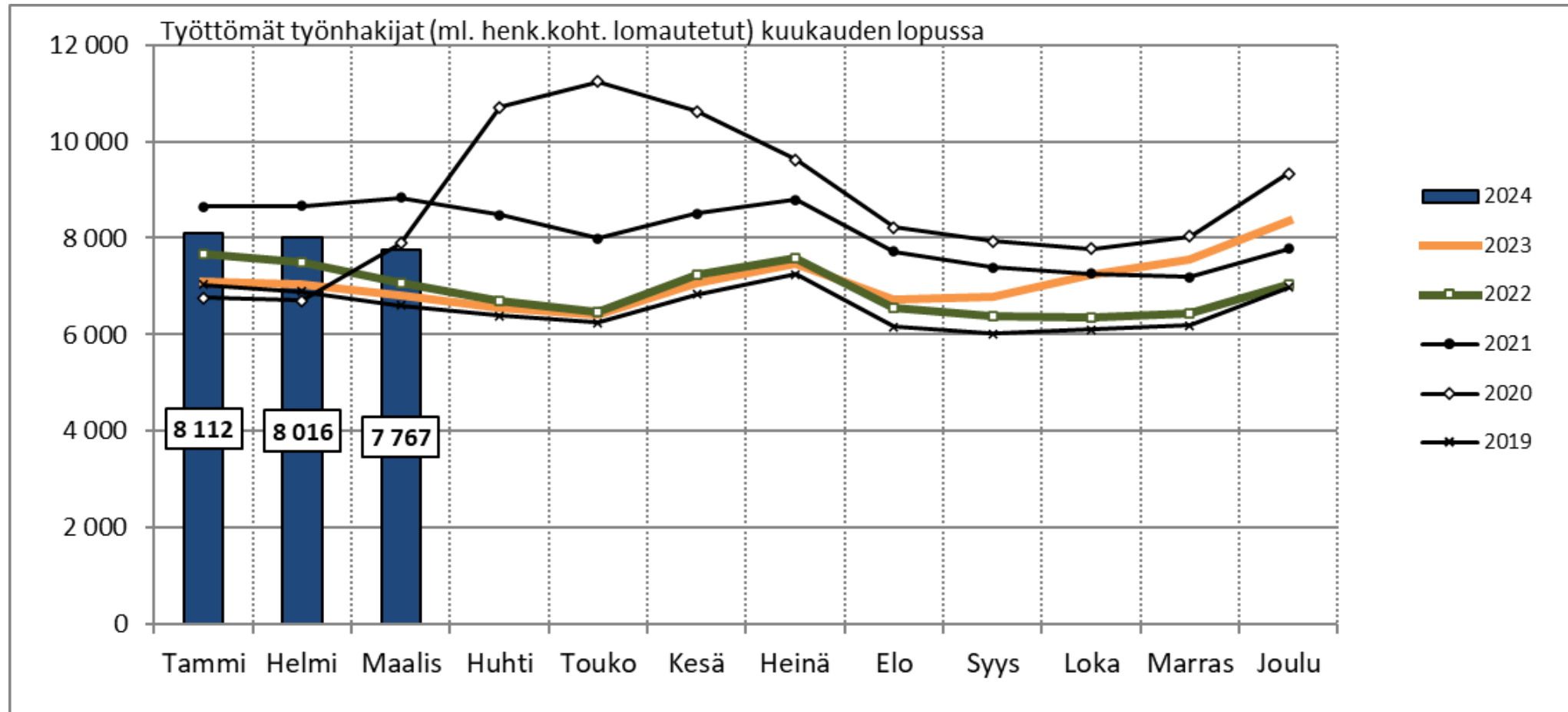
Elinkeino-, liikenne- ja  
ympäristökeskus

# Työllisyyskatsauksen tilastoliite: Kanta-Häme maaliskuu 2024

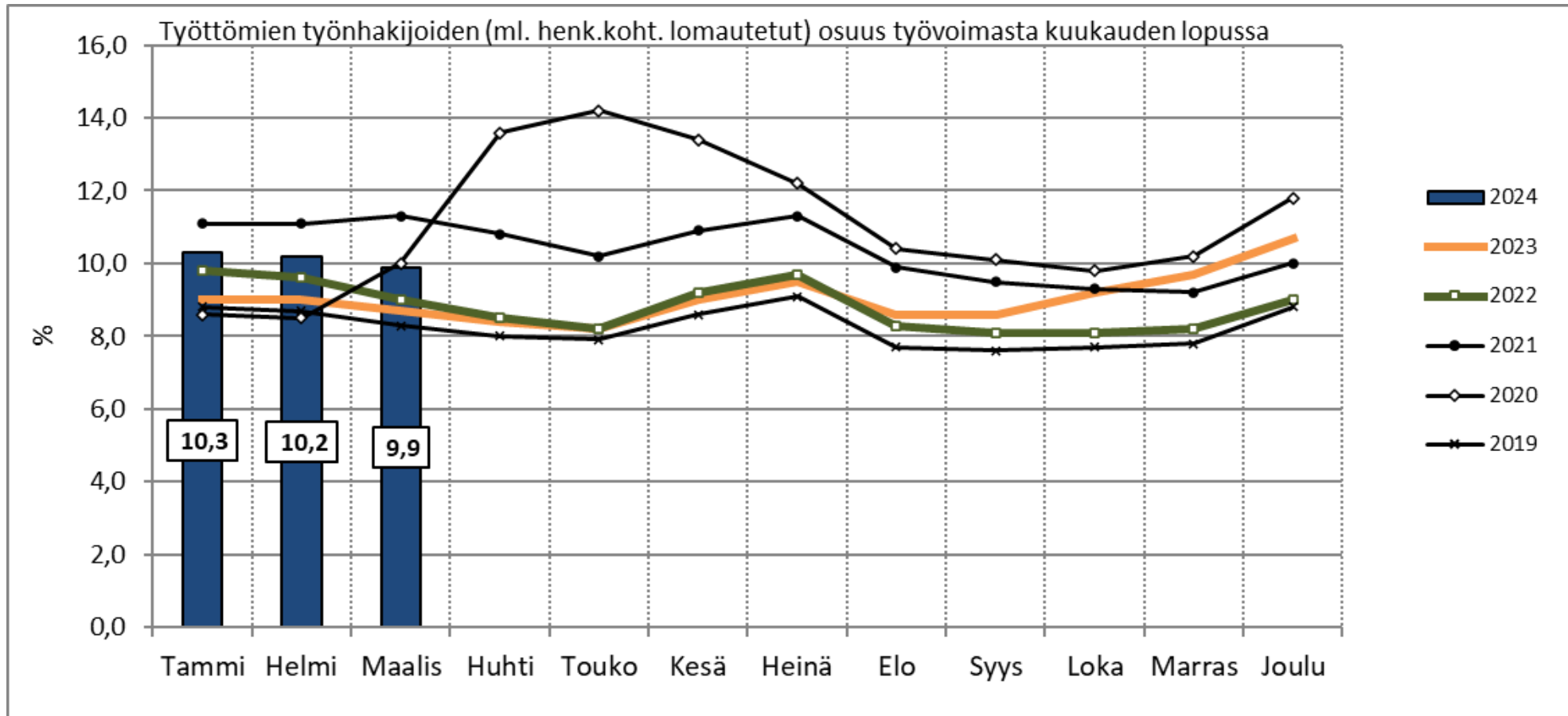
Lähde: TEM Työnvälitystilasto  
Päivittänyt: Hämeen ELY-keskus/Kerttu Valanta

24.4.2024

# Työttömät työnhakijat TE-toimistossa ja kuntakokeiluissa kuukauden lopussa Kanta-Hämeessä vuosina 2019–2024

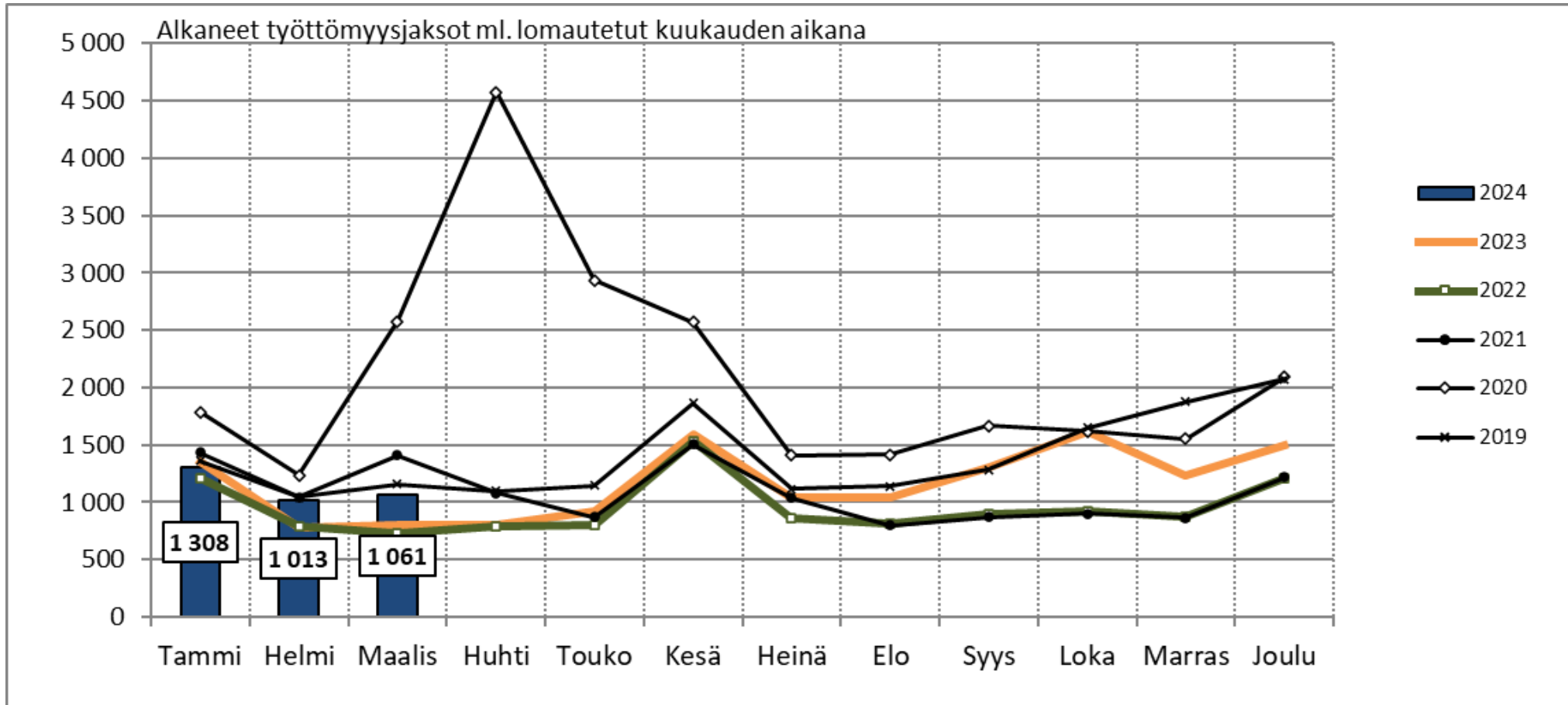


# Työttömien osuus työvoimasta kuukauden lopussa Kanta-Hämeessä vuosina 2019–2024

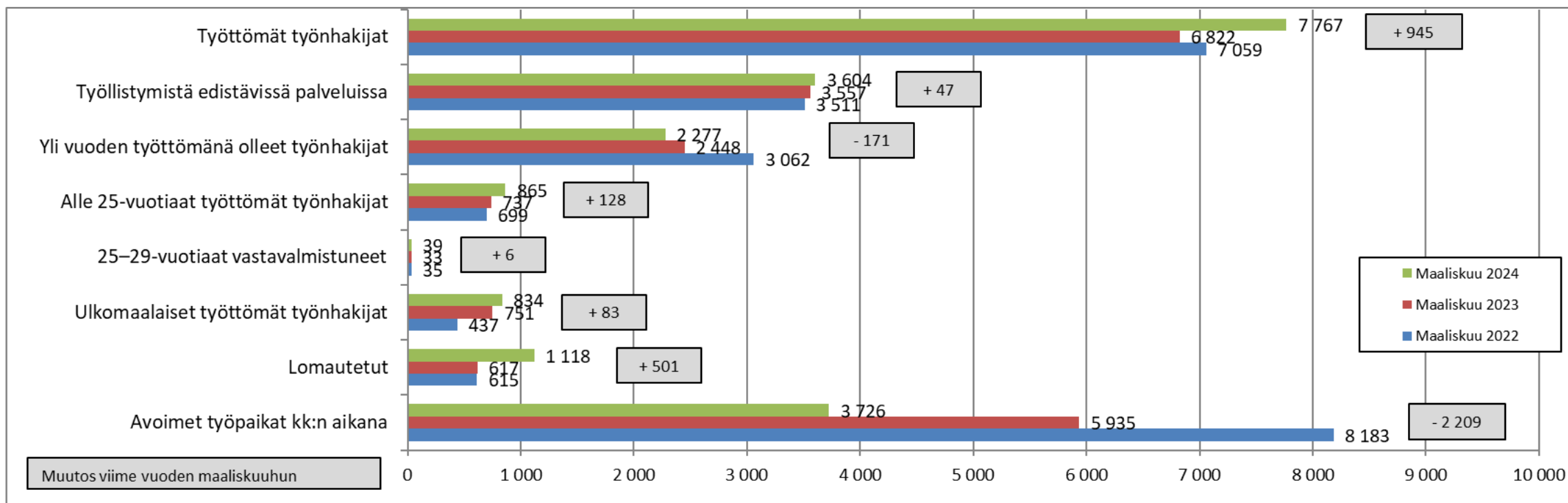


Työttömien osuuden laskennassa käytetty kuntien työvoima on päivittynyt. Vuonna 2024 työvoimana käytetään Tilastokeskuksen työssäkäyntitilaston vuoden 2022 lopullista tietoa.

# Alkaneet työttömyysjaksot kuukauden aikana Kanta-Hämeessä vuosina 2019–2024



# Kanta-Hämeen työttömät työnhakijat eri ryhmissä ja avoimet työpaikat TE-toimistossa ja kuntakokeilussa kuukauden lopussa vuosina 2022-2024



# Työttömien osuus (%) työvoimasta kuukauden lopussa

KUNTA	3/2024	2/24	3/23	muutos 2/24	muutos 3/23
Hattula	7,4	7,2	5,4	0,2	2,0
Hämeenlinna	10,7	11,1	9,7	-0,4	1,0
Janakkala	7,8	8,0	7,5	-0,2	0,3
<b>Hämeenlinnan seutu</b>	<b>9,8</b>	<b>10,2</b>	<b>8,9</b>	<b>-0,4</b>	<b>0,9</b>
Forssa	13,8	14,3	11,0	-0,5	2,8
Humpila	9,4	10,6	8,9	-1,2	0,5
Jokioinen	8,7	9,2	7,1	-0,5	1,6
Tammela	7,6	8,1	6,1	-0,5	1,5
Ypäjä	9,8	10,5	7,8	-0,7	2,0
<b>Forssan seutu</b>	<b>11,2</b>	<b>11,7</b>	<b>9,0</b>	<b>-0,5</b>	<b>2,2</b>
Hausjärvi	7,4	7,6	6,4	-0,2	1,0
Loppi	6,0	6,2	5,3	-0,2	0,7
Riihimäki	10,5	10,5	9,4	0,0	1,1
<b>Riihimäen seutu</b>	<b>9,2</b>	<b>9,3</b>	<b>8,1</b>	<b>-0,1</b>	<b>1,1</b>
<b>KANTA-HÄME</b>	<b>9,9</b>	<b>10,2</b>	<b>8,7</b>	<b>-0,3</b>	<b>1,2</b>

Työttömien osuuden laskennassa käytetty kuntien työvoima on päivittynt. Vuonna 2024 työvoimana käytetään Tilastokeskuksen työssäkäyntitilaston vuoden 2022 lopullista tietoa.

# Työttömät työnhakijat (ml. lomautetut) TE-toimistossa ja kuntakokeiluissa kuukauden lopussa

KUNTA	3/2024	2/24	3/23	muutos 2/24		muutos 3/23	
Hattula	331	321	239	10	3 %	92	38 %
Hämeenlinna	3 355	3 506	3 047	-151	-4 %	308	10 %
Janakkala	598	616	574	-18	-3 %	24	4 %
<b>Hämeenlinnan seutu</b>	<b>4 284</b>	<b>4 443</b>	<b>3 860</b>	<b>-159</b>	<b>-4 %</b>	<b>424</b>	<b>11 %</b>
Forssa	966	999	765	-33	-3 %	201	26 %
Humppila	90	102	84	-12	-12 %	6	7 %
Jokioinen	199	209	163	-10	-5 %	36	22 %
Tammela	206	218	166	-12	-6 %	40	24 %
Ypäjä	103	110	83	-7	-6 %	20	24 %
<b>Forssan seutu</b>	<b>1 564</b>	<b>1 638</b>	<b>1 261</b>	<b>-74</b>	<b>-5 %</b>	<b>303</b>	<b>24 %</b>
Hausjärvi	284	293	249	-9	-3 %	35	14 %
Loppi	214	220	187	-6	-3 %	27	14 %
Riihimäki	1 421	1 422	1 265	-1	0 %	156	12 %
<b>Riihimäen seutu</b>	<b>1 919</b>	<b>1 935</b>	<b>1 701</b>	<b>-16</b>	<b>-1 %</b>	<b>218</b>	<b>13 %</b>
<b>KANTA-HÄME</b>	<b>7 767</b>	<b>8 016</b>	<b>6 822</b>	<b>-249</b>	<b>-3 %</b>	<b>945</b>	<b>14 %</b>

# Työttömistä kokoaikaisesti lomautetut TE-toimistossa ja kuntakokeiluissa kuukauden lopussa

KUNTA	3/2024	2/24	3/23	muutos 2/24		muutos 3/23	
Hattula	85	80	36	5	6 %	49	136 %
Hämeenlinna	392	438	232	-46	-11 %	160	69 %
Janakkala	90	94	42	-4	-4 %	48	114 %
<b>Hämeenlinnan seutu</b>	<b>567</b>	<b>612</b>	<b>310</b>	<b>-45</b>	<b>-7 %</b>	<b>257</b>	<b>83 %</b>
Forssa	185	205	96	-20	-10 %	89	93 %
Humppila	12	22	11	-10	-45 %	1	9 %
Jokioinen	49	55	25	-6	-11 %	24	96 %
Tammela	43	58	28	-15	-26 %	15	54 %
Ypäjä	30	26	10	4	15 %	20	200 %
<b>Forssan seutu</b>	<b>319</b>	<b>366</b>	<b>170</b>	<b>-47</b>	<b>-13 %</b>	<b>149</b>	<b>88 %</b>
Hausjärvi	42	45	31	-3	-7 %	11	35 %
Loppi	50	49	26	1	2 %	24	92 %
Riihimäki	140	131	80	9	7 %	60	75 %
<b>Riihimäen seutu</b>	<b>232</b>	<b>225</b>	<b>137</b>	<b>7</b>	<b>3 %</b>	<b>95</b>	<b>69 %</b>
<b>KANTA-HÄME</b>	<b>1 118</b>	<b>1 203</b>	<b>617</b>	<b>-85</b>	<b>-7 %</b>	<b>501</b>	<b>81 %</b>



# Alle 25-vuotiaiden työttömien työnhakijoiden osuus (%) alle 25-vuotiaasta työvoimasta kuukauden lopussa

KUNTA	3/2024	2/24	3/23	muutos 2/24	muutos 3/23
Hattula	6,7	4,2	5,1	2,5	1,6
Hämeenlinna	12,5	13,4	12,1	-0,9	0,4
Janakkala	10,0	11,3	8,6	-1,3	1,4
<b>Hämeenlinnan seutu</b>	<b>11,7</b>	<b>12,4</b>	<b>11,1</b>	<b>-0,7</b>	<b>0,6</b>
Forssa	16,8	16,9	11,6	-0,1	5,2
Humppila	7,2	7,2	11,0	0,0	-3,8
Jokioinen	11,6	11,0	11,6	0,6	0,0
Tammela	11,3	10,3	5,0	1,0	6,3
Ypäjä	14,1	15,5	11,0	-1,4	3,1
<b>Forssan seutu</b>	<b>14,5</b>	<b>14,5</b>	<b>10,4</b>	<b>0,0</b>	<b>4,1</b>
Hausjärvi	12,3	10,8	8,3	1,5	4,0
Loppi	10,3	9,9	6,2	0,4	4,1
Riihimäki	15,2	15,4	12,3	-0,2	2,9
<b>Riihimäen seutu</b>	<b>14,2</b>	<b>14,1</b>	<b>11,0</b>	<b>0,1</b>	<b>3,2</b>
<b>KANTA-HÄME</b>	<b>12,9</b>	<b>13,2</b>	<b>11,0</b>	<b>-0,3</b>	<b>1,9</b>

Työttömien osuuden laskennassa käytetty kuntien työvoima on päivittynt. Vuonna 2024 työvoimana käytetään Tilastokeskuksen työssäkäyntitilaston vuoden 2022 lopullista tietoa.

# Alle 25-vuotiaat työttömät työnhakijat (ml. lomautetut) TE-toimistossa ja kuntakokeiluissa kuukauden lopussa

KUNTA	3/2024	2/24	3/23	muutos 2/24		muutos 3/23	
Hattula	19	12	13	7	58 %	6	46 %
Hämeenlinna	371	398	359	-27	-7 %	12	3 %
Janakkala	49	55	45	-6	-11 %	4	9 %
<b>Hämeenlinnan seutu</b>	<b>439</b>	<b>465</b>	<b>417</b>	<b>-26</b>	<b>-6 %</b>	<b>22</b>	<b>5 %</b>
Forssa	128	129	86	-1	-1 %	42	49 %
Humppila	6	6	9	0	0 %	-3	-33 %
Jokioinen	17	16	18	1	6 %	-1	-6 %
Tammela	23	21	11	2	10 %	12	109 %
Ypäjä	10	11	9	-1	-9 %	1	11 %
<b>Forssan seutu</b>	<b>184</b>	<b>183</b>	<b>133</b>	<b>1</b>	<b>1 %</b>	<b>51</b>	<b>38 %</b>
Hausjärvi	26	23	17	3	13 %	9	53 %
Loppi	24	23	13	1	4 %	11	85 %
Riihimäki	192	194	157	-2	-1 %	35	22 %
<b>Riihimäen seutu</b>	<b>242</b>	<b>240</b>	<b>187</b>	<b>2</b>	<b>1 %</b>	<b>55</b>	<b>29 %</b>
<b>KANTA-HÄME</b>	<b>865</b>	<b>888</b>	<b>737</b>	<b>-23</b>	<b>-3 %</b>	<b>128</b>	<b>17 %</b>

## 25–29-vuotiaat vastavalmistuneet työttömät työnhakijat TE-toimistossa ja kuntakokeiluissa kuukauden lopussa seutukunnittain

	3/2024	2/24	3/23	muutos 2/24		muutos 3/23	
<b>Hämeenlinnan seutu</b>	22	26	20	-4	-15 %	2	10 %
<b>Forssan seutu</b>	5	9	6	-4	-44 %	-1	-17 %
<b>Riihimäen seutu</b>	12	11	7	1	9 %	5	71 %
<b>KANTA-HÄME</b>	<b>39</b>	<b>46</b>	<b>33</b>	<b>-7</b>	<b>-15 %</b>	<b>6</b>	<b>18 %</b>

# Ulkomaalaisten työttömien työnhakijoiden osuus (%) ulkomaalaisesta työvoimasta kuukauden lopussa

KUNTA	3/2024	2/24	3/23	muutos 2/24	muutos 3/23
Hattula	15,1	13,7	11,0	1,4	4,1
Hämeenlinna	26,9	29,8	25,2	-2,9	1,7
Janakkala	19,2	20,2	18,4	-1,0	0,8
<b>Hämeenlinnan seutu</b>	<b>25,4</b>	<b>27,9</b>	<b>23,6</b>	<b>-2,5</b>	<b>1,8</b>
Forssa	37,8	41,4	35,0	-3,6	2,8
Humppila	22,2	22,2	25,0	0,0	-2,8
Jokioinen	11,5	14,8	18,0	-3,3	-6,5
Tammela	22,6	22,6	21,2	0,0	1,4
Ypäjä	23,5	41,2	45,5	-17,7	-22,0
<b>Forssan seutu</b>	<b>31,9</b>	<b>35,4</b>	<b>31,6</b>	<b>-3,5</b>	<b>0,3</b>
Hausjärvi	18,5	17,7	15,7	0,8	2,8
Loppi	10,3	11,2	15,5	-0,9	-5,2
Riihimäki	43,3	49,6	45,9	-6,3	-2,6
<b>Riihimäen seutu</b>	<b>34,6</b>	<b>39,0</b>	<b>36,1</b>	<b>-4,4</b>	<b>-1,5</b>
<b>KANTA-HÄME</b>	<b>29,0</b>	<b>32,2</b>	<b>28,5</b>	<b>-3,2</b>	<b>0,5</b>

Työttömien osuuden laskennassa käytetty kuntien työvoima on päivittynt. Vuonna 2024 työvoimana käytetään Tilastokeskuksen työssäkäyntitilaston vuoden 2022 lopullista tietoa.

# Ulkomaalaiset työttömät työnhakijat TE-toimistossa ja kuntakokeilussa kuukauden lopussa

KUNTA	3/2024	2/24	3/23	muutos 2/24		muutos 3/23	
Hattula	11	10	8	1	10 %	3	38 %
Hämeenlinna	357	396	296	-39	-10 %	61	21 %
Janakkala	37	39	34	-2	-5 %	3	9 %
<b>Hämeenlinnan seutu</b>	<b>405</b>	<b>445</b>	<b>338</b>	<b>-40</b>	<b>-9 %</b>	<b>67</b>	<b>20 %</b>
Forssa	138	151	120	-13	-9 %	18	15 %
Humppila	...	...	...	0	0 %	0	0 %
Jokioinen	7	9	9	-2	-22 %	-2	-22 %
Tammela	14	14	11	0	0 %	3	27 %
Ypäjä	...	7	5	-3	-43 %	-1	-20 %
<b>Forssan seutu</b>	<b>167</b>	<b>185</b>	<b>149</b>	<b>-18</b>	<b>-10 %</b>	<b>18</b>	<b>12 %</b>
Hausjärvi	23	22	19	1	5 %	4	21 %
Loppi	11	12	18	-1	-8 %	-7	-39 %
Riihimäki	228	261	227	-33	-13 %	1	0 %
<b>Riihimäen seutu</b>	<b>262</b>	<b>295</b>	<b>264</b>	<b>-33</b>	<b>-11 %</b>	<b>-2</b>	<b>-1 %</b>
<b>KANTA-HÄME</b>	<b>834</b>	<b>925</b>	<b>751</b>	<b>-91</b>	<b>-10 %</b>	<b>83</b>	<b>11 %</b>

# Yli vuoden työttömänä olleet TE-toimistossa ja kuntakokeiluissa kuukauden lopussa

KUNTA	3/2024	2/24	3/23	muutos 2/24		muutos 3/23	
Hattula	71	75	75	-4	-5 %	-4	-5 %
Hämeenlinna	1 200	1 216	1 260	-16	-1 %	-60	-5 %
Janakkala	176	189	208	-13	-7 %	-32	-15 %
<b>Hämeenlinnan seutu</b>	<b>1 447</b>	<b>1 480</b>	<b>1 543</b>	<b>-33</b>	<b>-2 %</b>	<b>-96</b>	<b>-6 %</b>
Forssa	213	214	219	-1	0 %	-6	-3 %
Humppila	26	28	37	-2	-7 %	-11	-30 %
Jokioinen	40	45	46	-5	-11 %	-6	-13 %
Tammela	47	49	60	-2	-4 %	-13	-22 %
Ypäjä	21	22	30	-1	-5 %	-9	-30 %
<b>Forssan seutu</b>	<b>347</b>	<b>358</b>	<b>392</b>	<b>-11</b>	<b>-3 %</b>	<b>-45</b>	<b>-11 %</b>
Hausjärvi	64	70	84	-6	-9 %	-20	-24 %
Loppi	37	37	67	0	0 %	-30	-45 %
Riihimäki	382	386	362	-4	-1 %	20	6 %
<b>Riihimäen seutu</b>	<b>483</b>	<b>493</b>	<b>513</b>	<b>-10</b>	<b>-2 %</b>	<b>-30</b>	<b>-6 %</b>
<b>KANTA-HÄME</b>	<b>2 277</b>	<b>2 331</b>	<b>2 448</b>	<b>-54</b>	<b>-2 %</b>	<b>-171</b>	<b>-7 %</b>

## Aktivointiaste\* (%) kuukauden lopussa

KUNTA	3/2024	2/24	3/23	muutos 2/24	muutos 3/23
Hattula	28,5	28,5	36,8	0,0	-8,3
Hämeenlinna	29,8	27,9	32,0	1,9	-2,2
Janakkala	33,2	33,3	32,8	-0,1	0,4
<b>Hämeenlinnan seutu</b>	<b>30,2</b>	<b>28,7</b>	<b>32,4</b>	<b>1,5</b>	<b>-2,2</b>
Forssa	34,2	32,2	38,1	2,0	-3,9
Humppila	30,2	27,1	30,0	3,1	0,2
Jokioinen	33,0	30,1	35,3	2,9	-2,3
Tammela	29,0	26,6	31,7	2,4	-2,7
Ypäjä	25,4	24,1	30,3	1,3	-4,9
<b>Forssan seutu</b>	<b>32,6</b>	<b>30,4</b>	<b>36,0</b>	<b>2,2</b>	<b>-3,4</b>
Hausjärvi	33,8	32,3	34,8	1,5	-1,0
Loppi	38,9	36,2	38,3	2,7	0,6
Riihimäki	33,4	32,7	37,2	0,7	-3,8
<b>Riihimäen seutu</b>	<b>34,1</b>	<b>33,0</b>	<b>37,0</b>	<b>1,1</b>	<b>-2,9</b>
<b>KANTA-HÄME</b>	<b>31,7</b>	<b>30,2</b>	<b>34,3</b>	<b>1,5</b>	<b>-2,6</b>

\*= Palveluissa yhteensä laskentapäivänä olleiden osuus palveluissa yhteensä laskentapäivänä olleiden ja työttömien työnhakijoiden summasta.

# TE-palveluiden\* piirissä olevat kuukauden lopussa

KUNTA	3/2024	2/24	3/23	muutos 2/24		muutos 3/23	
Hattula	132	128	139	4	3 %	-7	-5 %
Hämeenlinna	1 422	1 355	1 431	67	5 %	-9	-1 %
Janakkala	297	307	280	-10	-3 %	17	6 %
<b>Hämeenlinnan seutu</b>	<b>1 851</b>	<b>1 790</b>	<b>1 850</b>	<b>61</b>	<b>3 %</b>	<b>1</b>	<b>0 %</b>
Forssa	502	475	471	27	6 %	31	7 %
Humppila	39	38	36	1	3 %	3	8 %
Jokioinen	98	90	89	8	9 %	9	10 %
Tammela	84	79	77	5	6 %	7	9 %
Ypäjä	35	35	36	0	0 %	-1	-3 %
<b>Forssan seutu</b>	<b>758</b>	<b>717</b>	<b>709</b>	<b>41</b>	<b>6 %</b>	<b>49</b>	<b>7 %</b>
Hausjärvi	145	140	133	5	4 %	12	9 %
Loppi	136	125	116	11	9 %	20	17 %
Riihimäki	714	690	749	24	3 %	-35	-5 %
<b>Riihimäen seutu</b>	<b>995</b>	<b>955</b>	<b>998</b>	<b>40</b>	<b>4 %</b>	<b>-3</b>	<b>0 %</b>
<b>KANTA-HÄME</b>	<b>3 604</b>	<b>3 462</b>	<b>3 557</b>	<b>142</b>	<b>4 %</b>	<b>47</b>	<b>1 %</b>

\*=Valtiolle työllistetyt, kuntiin työllistetyt, yksityiselle sektorille työllistetyt, työvoimakoulutuksessa, valmennuksessa, työ/koulutuskokeilussa, vuorotteluvapaasijaisena, kuntouttavassa työtoiminnassa, omaehtoisessa opiskelussa



# Työttömät työnhakijat TE-toimistossa ja kuntakokeilussa Kanta-Hämeessä ikäryhmittäin kuukauden lopussa

TYÖTTÖMÄT TYÖNHAKIJAT	3/2024	2/24	3/23	muutos 2/24		muutos 3/23	
15-19 v	179	180	138	-1	-1 %	41	30 %
20-24 v	686	708	599	-22	-3 %	87	15 %
25-29 v	737	780	610	-43	-6 %	127	21 %
30-34 v	877	869	724	8	1 %	153	21 %
35-39 v	756	803	707	-47	-6 %	49	7 %
40-44 v	751	803	623	-52	-6 %	128	21 %
45-49 v	738	758	623	-20	-3 %	115	18 %
50-54 v	786	813	701	-27	-3 %	85	12 %
55-59 v	1 015	1 019	907	-4	0 %	108	12 %
60-64 v	1 209	1 249	1 161	-40	-3 %	48	4 %
yli 64 v	33	34	29	-1	-3 %	4	14 %
<b>Yhteensä</b>	<b>7 767</b>	<b>8 016</b>	<b>6 822</b>	<b>-249</b>	<b>-3 %</b>	<b>945</b>	<b>14 %</b>

## Työttömät työnhakijat TE-toimistossa ja kuntakokeilussa Kanta-Hämeessä koulutusasteittain kuukauden lopussa

TYÖTTÖMÄT TYÖNHAKIJAT	3/2024	2/24	3/23	muutos 2/24		muutos 3/23	
Alempi perusaste	185	194	231	-9	-5 %	-46	-20 %
Ylempi perusaste	1 449	1 465	1 326	-16	-1 %	123	9 %
Toinen aste	4 171	4 255	3 539	-84	-2 %	632	18 %
Erikoisammattikoulutusaste	54	61	48	-7	-11 %	6	13 %
Alin korkea-aste	519	529	450	-10	-2 %	69	15 %
Alempi korkeakouluaste	535	581	448	-46	-8 %	87	19 %
Ylempi korkeakouluaste	302	326	216	-24	-7 %	86	40 %
Tutkijakoulutusaste	17	20	16	-3	-15 %	1	6 %
Koulutusaste tuntematon	535	585	548	-50	-9 %	-13	-2 %
<b>Yhteensä</b>	<b>7 767</b>	<b>8 016</b>	<b>6 822</b>	<b>-249</b>	<b>-3 %</b>	<b>945</b>	<b>14 %</b>

# Työttömät työnhakijat TE-toimistossa ja kuntakokeilussa Kanta-Hämeessä ammattiryhmittäin kuukauden lopussa

TYÖTTÖMÄT TYÖNHAKIJAT	3/2024	2/24	3/23	muutos 2/24		muutos 3/23	
Johtajat	87	90	69	-3	-3 %	18	26 %
Eriyisasantuntijat	719	771	614	-52	-7 %	105	17 %
Asiantuntijat	635	659	544	-24	-4 %	91	17 %
Toimisto- ja asiakaspalvelutyöntekijät	388	391	351	-3	-1 %	37	11 %
Palvelu- ja myyntityöntekijät	1 149	1 160	1 081	-11	-1 %	68	6 %
Maanviljelijät, metsätyöntekijät ym.	214	236	205	-22	-9 %	9	4 %
Rakennus-, korjaus- ja valmistustyöntekijät	1 608	1 663	1 417	-55	-3 %	191	13 %
Prosessi- ja kuljetustyöntekijät	827	843	619	-16	-2 %	208	34 %
Muut työntekijät	625	632	619	-7	-1 %	6	1 %
Sotilaat	5	6	...	-1	-17 %	...	...
Ammatteihin luokittelemattomat ryhmät	1 510	1 565	1 299	-55	-4 %	211	16 %
<b>Yhteensä</b>	<b>7 767</b>	<b>8 016</b>	<b>6 822</b>	<b>-249</b>	<b>-3 %</b>	<b>945</b>	<b>14 %</b>

# Työttömistä kokoaikaisesti lomautetut TE-toimistossa ja kuntakokeilussa Kanta-Hämeessä ammattiryhmittäin kuukauden lopussa

TYÖTTÖMISTÄ LOMAUTETUT	3/2024	2/24	3/23	muutos 2/24		muutos 3/23	
Johtajat	12	13	2	-1	-8 %	10	...
Erytisasiantuntijat	60	63	23	-3	-5 %	37	161 %
Asiantuntijat	83	89	40	-6	-7 %	43	108 %
Toimisto- ja asiakaspalvelutyöntekijät	32	28	14	4	14 %	18	129 %
Palvelu- ja myyntityöntekijät	39	54	30	-15	-28 %	9	30 %
Maanviljelijät, metsätyöntekijät ym.	22	31	18	-9	-29 %	4	22 %
Rakennus-, korjaus- ja valmistustyöntekijät	384	417	263	-33	-8 %	121	46 %
Prosessi- ja kuljetustyöntekijät	267	274	119	-7	-3 %	148	124 %
Muut työntekijät	101	99	54	2	2 %	47	87 %
Sotilaat	0	0	0	0	0 %	0	0 %
Ammatteihin luokittelemattomat ryhmät	118	135	54	-17	-13 %	64	119 %
<b>Yhteensä</b>	<b>1 118</b>	<b>1 203</b>	<b>617</b>	<b>-85</b>	<b>-7 %</b>	<b>501</b>	<b>81 %</b>

# Uudet avoimet työpaikat TE-toimistossa kuukauden aikana Kanta-Hämeessä

KUNTA	3/2024	2/24	3/23	muutos 2/24		muutos 3/23	
Hattula	40	37	105	3	8 %	-65	-62 %
Hämeenlinna	589	706	1 123	-117	-17 %	-534	-48 %
Janakkala	95	73	175	22	30 %	-80	-46 %
<b>Hämeenlinnan seutu</b>	<b>724</b>	<b>816</b>	<b>1 403</b>	<b>-92</b>	<b>-11 %</b>	<b>-679</b>	<b>-48 %</b>
Forssa	124	305	310	-181	-59 %	-186	-60 %
Humppila	7	23	18	-16	-70 %	-11	-61 %
Jokioinen	4	7	17	-3	-43 %	-13	-76 %
Tammela	19	59	10	-40	-68 %	9	90 %
Ypäjä	9	20	20	-11	-55 %	-11	-55 %
<b>Forssan seutu</b>	<b>163</b>	<b>414</b>	<b>375</b>	<b>-251</b>	<b>-61 %</b>	<b>-212</b>	<b>-57 %</b>
Hausjärvi	29	32	33	-3	-9 %	-4	-12 %
Loppi	28	29	30	-1	-3 %	-2	-7 %
Riihimäki	390	459	561	-69	-15 %	-171	-30 %
<b>Riihimäen seutu</b>	<b>447</b>	<b>520</b>	<b>624</b>	<b>-73</b>	<b>-14 %</b>	<b>-177</b>	<b>-28 %</b>
<b>KANTA-HÄME</b>	<b>1 334</b>	<b>1 750</b>	<b>2 402</b>	<b>-416</b>	<b>-24 %</b>	<b>-1 068</b>	<b>-44 %</b>

# Uudet avoimet työpaikat TE-toimistossa Kanta-Hämeessä ammattiryhmittäin kuukauden aikana

UUDET AVOIMET TYÖPAIKAT	3/2024	2/24	3/23	muutos 2/24		muutos 3/23	
Johtajat	16	8	20	8	100 %	-4	-20 %
Eriyisasantuntijat	196	104	270	92	88 %	-74	-27 %
Asiantuntijat	100	360	264	-260	-72 %	-164	-62 %
Toimisto- ja asiakaspalvelutyöntekijät	18	59	71	-41	-69 %	-53	-75 %
Palvelu- ja myyntityöntekijät	406	459	722	-53	-12 %	-316	-44 %
Maanviljelijät, metsätyöntekijät ym.	42	65	19	-23	-35 %	23	121 %
Rakennus-, korjaus- ja valmistustyöntekijät	136	173	320	-37	-21 %	-184	-58 %
Prosessi- ja kuljetustyöntekijät	140	230	272	-90	-39 %	-132	-49 %
Muut työntekijät	248	290	438	-42	-14 %	-190	-43 %
Sotilaat	0	0	1	0	0 %	-1	0 %
Ammatteihin luokittelemattomat ryhmät	32	2	5	30	1500 %	27	540 %
<b>Yhteensä</b>	<b>1 334</b>	<b>1 750</b>	<b>2 402</b>	<b>-416</b>	<b>-24 %</b>	<b>-1 068</b>	<b>-44 %</b>