



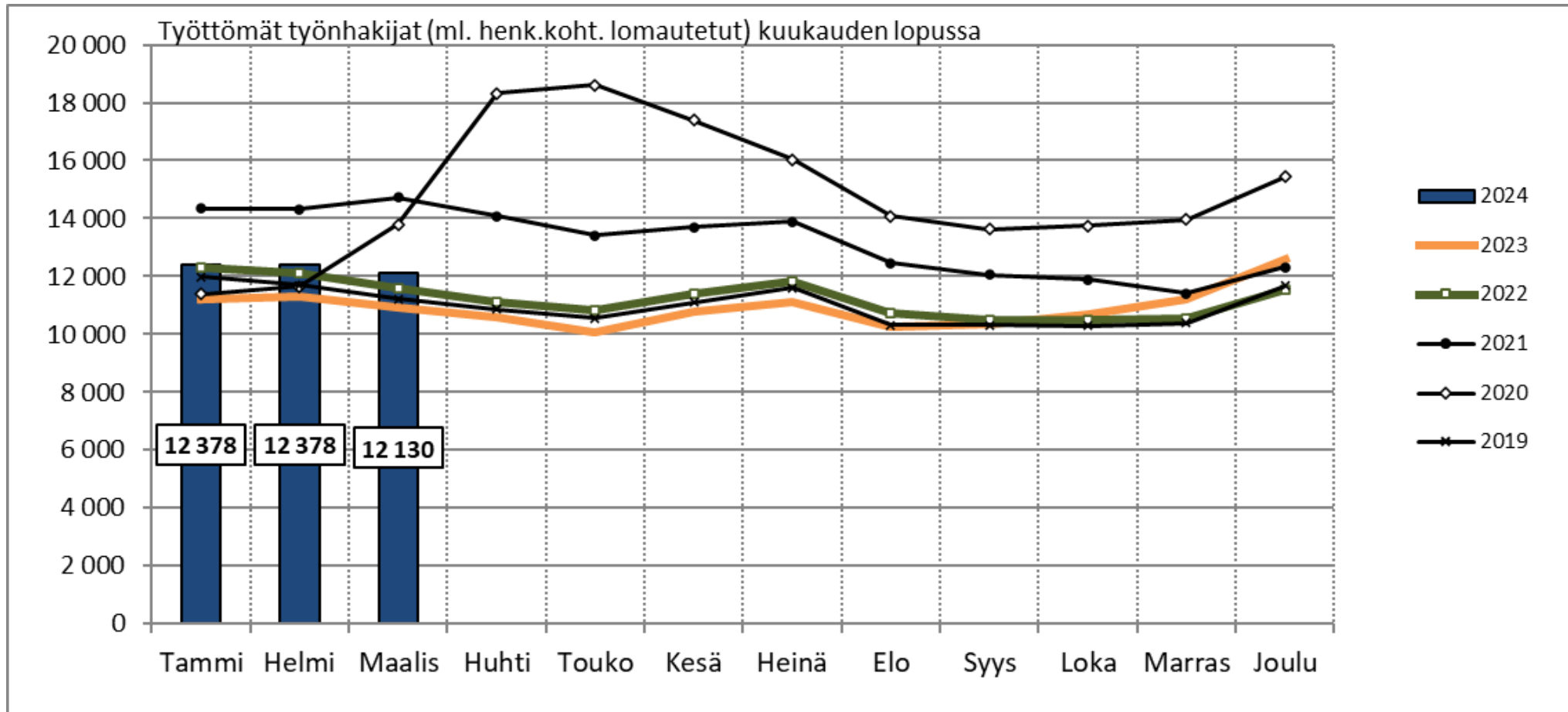
Elinkeino-, liikenne- ja  
ympäristökeskus

# Työllisyyskatsauksen tilastoliite: Päijät-Häme maaliskuu 2024

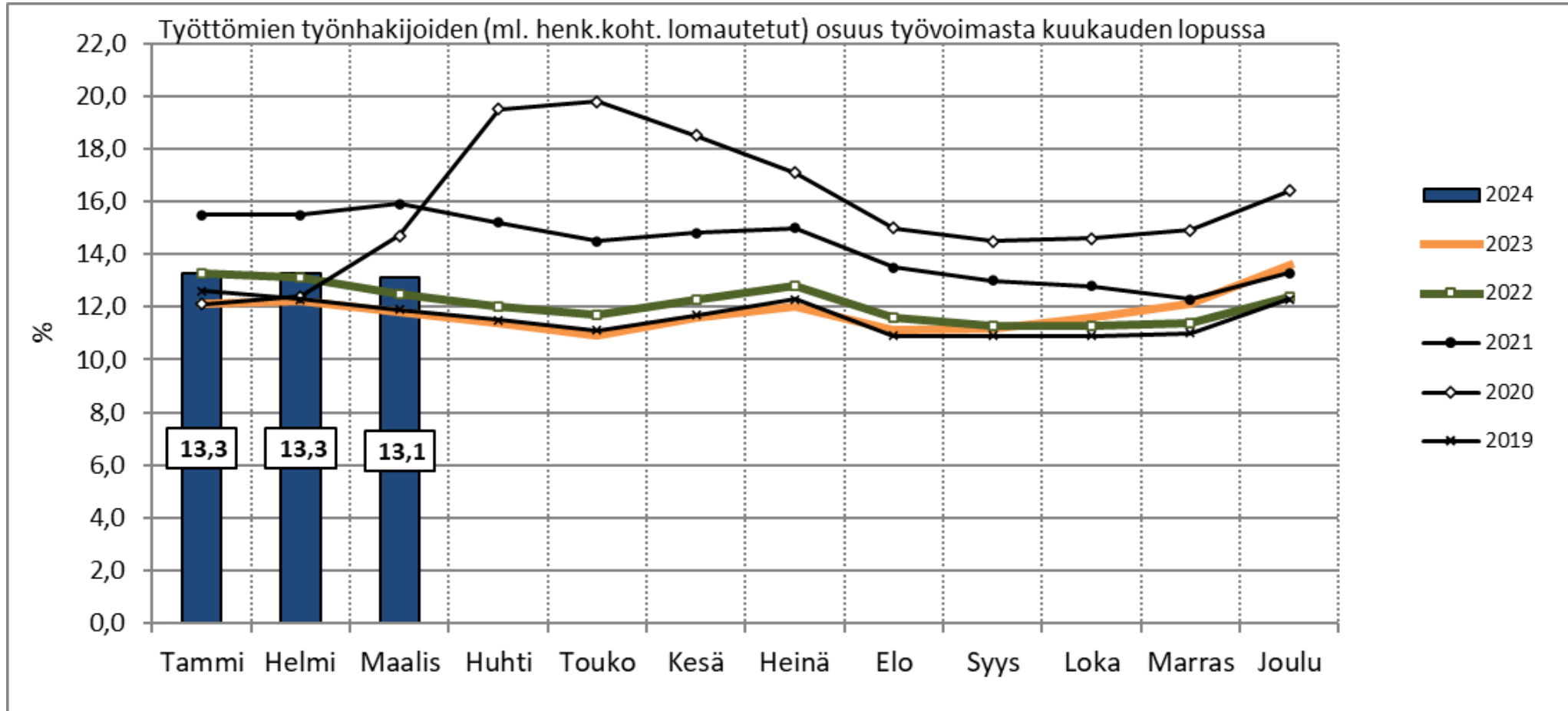
Lähde: TEM Työnvälitystilasto  
Päivittänyt: Hämeen ELY-keskus/Kerttu Valanta

24.4.2024

# Työttömät työnhakijat TE-toimistossa ja kuntakokeiluissa kuukauden lopussa Päijät-Hämeessä vuosina 2019–2024

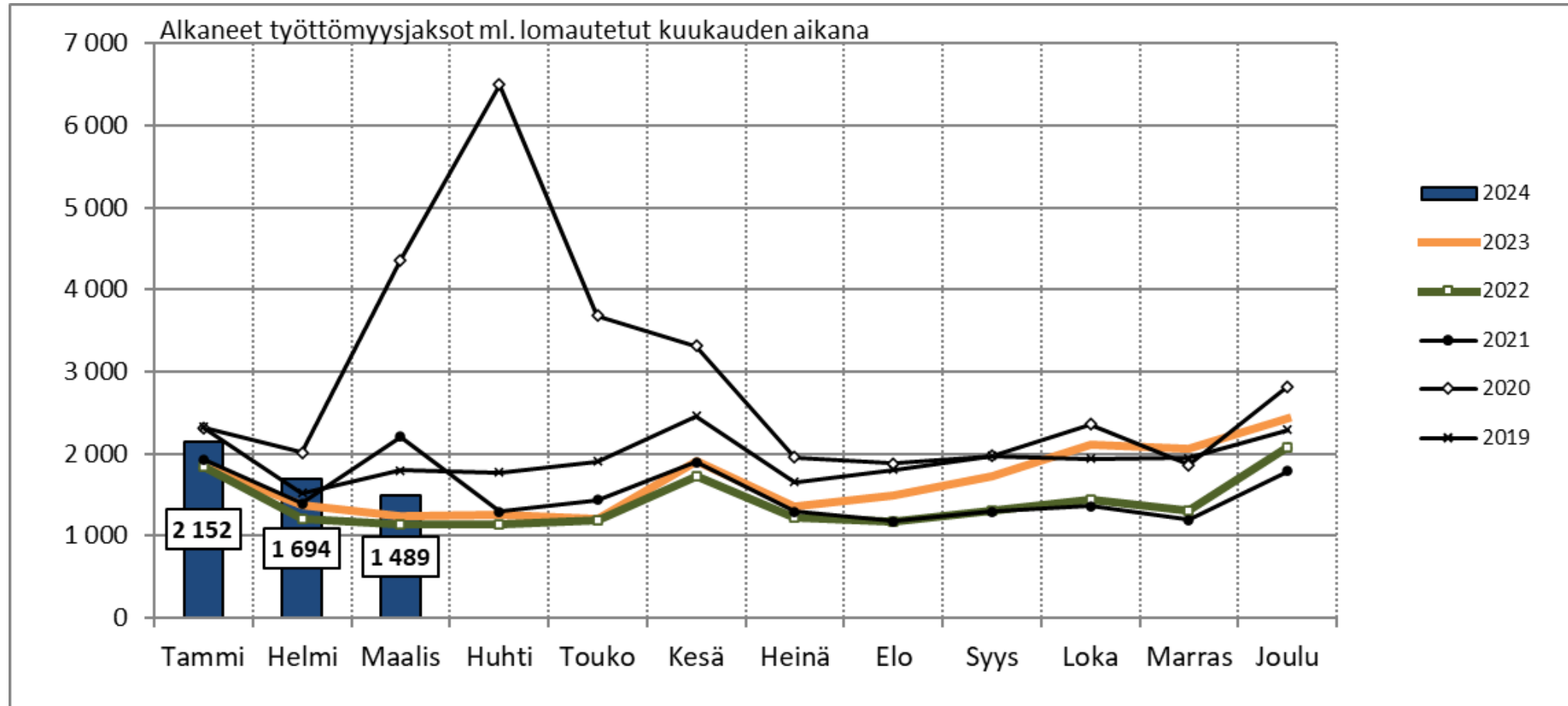


# Työttömien osuus työvoimasta kuukauden lopussa Päijät-Hämeessä vuosina 2019–2024

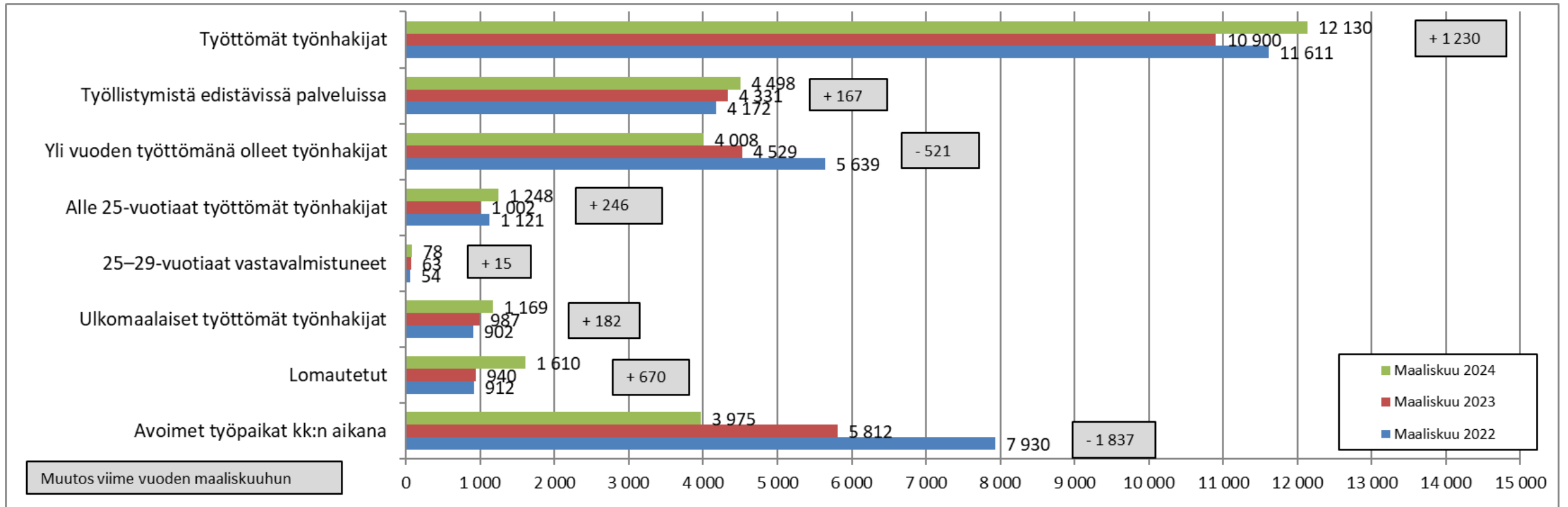


Työttömien osuuden laskennassa käytetty kuntien työvoima on päivittynyt. Vuonna 2024 työvoimana käytetään Tilastokeskuksen työssäkäyntitilaston vuoden 2022 lopullista tietoa.

# Alkaneet työttömyysjaksot kuukauden aikana Päijät-Hämeessä vuosina 2019–2024



# Päijät-Hämeen työttömät työnhakijat eri ryhmissä ja avoimet työpaikat TE-toimistossa ja kuntakokeiluissa kuukauden lopussa vuosina 2022-2024



# Työttömien osuus (%) työvoimasta kuukauden lopussa

KUNTA	3/2024	2/24	3/23	muutos 2/24	muutos 3/23
Asikkala	11,1	11,2	7,9	-0,1	3,2
Hollola	8,0	8,4	7,3	-0,4	0,7
Iitti	11,3	10,7	8,7	0,6	2,6
Kärkölä	10,6	10,6	7,9	0,0	2,7
Lahti	14,3	14,6	13,0	-0,3	1,3
Orimattila	11,5	11,7	10,4	-0,2	1,1
Padasjoki	12,6	13,4	12,1	-0,8	0,5
<b>Lahden seutu</b>	<b>12,9</b>	<b>13,2</b>	<b>11,6</b>	<b>-0,3</b>	<b>1,3</b>
Hartola	12,8	13,8	12,9	-1,0	-0,1
Heinola	14,9	15,2	13,7	-0,3	1,2
Sysmä	11,9	12,3	10,8	-0,4	1,1
<b>Heinolan seutu</b>	<b>14,3</b>	<b>14,7</b>	<b>13,2</b>	<b>-0,4</b>	<b>1,1</b>
<b>PÄIJÄT-HÄME</b>	<b>13,1</b>	<b>13,3</b>	<b>11,8</b>	<b>-0,2</b>	<b>1,3</b>

Työttömien osuuden laskennassa käytetty kuntien työvoima on päivittynyt. Vuonna 2024 työvoimana käytetään Tilastokeskuksen työssäkäyntitilaston vuoden 2022 lopullista tietoa.

# Työttömät työnhakijat (ml. lomautetut) TE-toimistossa ja kuntakokeiluissa kuukauden lopussa

KUNTA	3/2024	2/24	3/23	muutos 2/24		muutos 3/23	
Asikkala	357	361	258	-4	-1 %	99	38 %
Hollola	840	875	770	-35	-4 %	70	9 %
Iitti	308	291	243	17	6 %	65	27 %
Kärkölä	204	204	154	0	0 %	50	32 %
Lahti	8 069	8 231	7 310	-162	-2 %	759	10 %
Orimattila	835	851	749	-16	-2 %	86	11 %
Padasjoki	130	139	128	-9	-6 %	2	2 %
<b>Lahden seutu</b>	<b>10 743</b>	<b>10 952</b>	<b>9 612</b>	<b>-209</b>	<b>-2 %</b>	<b>1 131</b>	<b>12 %</b>
Hartola	129	139	130	-10	-7 %	-1	-1 %
Heinola	1 108	1 132	1 021	-24	-2 %	87	9 %
Sysmä	150	155	137	-5	-3 %	13	9 %
<b>Heinolan seutu</b>	<b>1 387</b>	<b>1 426</b>	<b>1 288</b>	<b>-39</b>	<b>-3 %</b>	<b>99</b>	<b>8 %</b>
<b>PÄIJÄT-HÄME</b>	<b>12 130</b>	<b>12 378</b>	<b>10 900</b>	<b>-248</b>	<b>-2 %</b>	<b>1 230</b>	<b>11 %</b>

# Työttömistä kokoaikaisesti lomautetut TE-toimistossa ja kuntakokeiluissa kuukauden lopussa

KUNTA	3/2024	2/24	3/23	muutos 2/24		muutos 3/23	
Asikkala	67	77	35	-10	-13 %	32	91 %
Hollola	153	160	110	-7	-4 %	43	39 %
Iitti	51	49	32	2	4 %	19	59 %
Kärkölä	24	30	17	-6	-20 %	7	41 %
Lahti	918	1 007	491	-89	-9 %	427	87 %
Orimattila	159	177	96	-18	-10 %	63	66 %
Padasjoki	18	19	17	-1	-5 %	1	6 %
<b>Lahden seutu</b>	<b>1 390</b>	<b>1 519</b>	<b>798</b>	<b>-129</b>	<b>-8 %</b>	<b>592</b>	<b>74 %</b>
Hartola	35	42	32	-7	-17 %	3	9 %
Heinola	153	156	87	-3	-2 %	66	76 %
Sysmä	32	32	23	0	0 %	9	39 %
<b>Heinolan seutu</b>	<b>220</b>	<b>230</b>	<b>142</b>	<b>-10</b>	<b>-4 %</b>	<b>78</b>	<b>55 %</b>
<b>PÄIJÄT-HÄME</b>	<b>1 610</b>	<b>1 749</b>	<b>940</b>	<b>-139</b>	<b>-8 %</b>	<b>670</b>	<b>71 %</b>



# Alle 25-vuotiaiden työttömien työnhakijoiden osuus (%) alle 25-vuotiaasta työvoimasta kuukauden lopussa

KUNTA	3/2024	2/24	3/23	muutos 2/24	muutos 3/23
Asikkala	16,9	17,5	7,2	-0,6	9,7
Hollola	11,4	11,6	6,4	-0,2	5,0
Iitti	10,9	11,4	13,0	-0,5	-2,1
Kärkölä	10,9	11,9	4,8	-1,0	6,1
Lahti	17,0	17,4	13,6	-0,4	3,4
Orimattila	15,3	15,7	15,7	-0,4	-0,4
Padasjoki	8,3	8,3	7,8	0,0	0,5
<b>Lahden seutu</b>	<b>16,1</b>	<b>16,5</b>	<b>12,7</b>	<b>-0,4</b>	<b>3,4</b>
Hartola	15,4	12,8	12,2	2,6	3,2
Heinola	18,2	18,2	14,7	0,0	3,5
Sysmä	8,5	11,9	10,4	-3,4	-1,9
<b>Heinolan seutu</b>	<b>17,1</b>	<b>17,3</b>	<b>14,2</b>	<b>-0,2</b>	<b>2,9</b>
<b>PÄIJÄT-HÄME</b>	<b>16,2</b>	<b>16,5</b>	<b>12,9</b>	<b>-0,3</b>	<b>3,3</b>

Työttömien osuuden laskennassa käytetty kuntien työvoima on päivittynyt. Vuonna 2024 työvoimana käytetään Tilastokeskuksen työssäkäyntitilaston vuoden 2022 lopullista tietoa.

# Alle 25-vuotiaat työttömät työnhakijat (ml. lomautetut) TE-toimistossa ja kuntakokeiluissa kuukauden lopussa

KUNTA	3/2024	2/24	3/23	muutos 2/24		muutos 3/23	
Asikkala	31	32	13	-1	-3 %	18	138 %
Hollola	70	71	39	-1	-1 %	31	79 %
litti	19	20	24	-1	-5 %	-5	-21 %
Kärkölä	11	12	6	-1	-8 %	5	83 %
Lahti	923	945	745	-22	-2 %	178	24 %
Orimattila	74	76	76	-2	-3 %	-2	-3 %
Padasjoki	5	5	5	0	0 %	0	0 %
<b>Lahden seutu</b>	<b>1 133</b>	<b>1 161</b>	<b>908</b>	<b>-28</b>	<b>-2 %</b>	<b>225</b>	<b>25 %</b>
Hartola	6	5	5	1	20 %	1	20 %
Heinola	104	104	82	0	0 %	22	27 %
Sysmä	5	7	7	-2	-29 %	-2	-29 %
<b>Heinolan seutu</b>	<b>115</b>	<b>116</b>	<b>94</b>	<b>-1</b>	<b>-1 %</b>	<b>21</b>	<b>22 %</b>
<b>PÄIJÄT-HÄME</b>	<b>1 248</b>	<b>1 277</b>	<b>1 002</b>	<b>-29</b>	<b>-2 %</b>	<b>246</b>	<b>25 %</b>

## 25–29-vuotiaat vastavalmistuneet työttömät työnhakijat TE-toimistossa ja kuntakokeiluissa kuukauden lopussa

	3/2024	2/24	3/23	muutos 2/24		muutos 3/23	
Lahden seutu	73	86	60	-13	-15 %	13	22 %
Heinolan seutu	5	5	...	0	0 %	2	67 %
<b>PÄIJÄT-HÄME</b>	<b>78</b>	<b>91</b>	<b>63</b>	<b>-13</b>	<b>-14 %</b>	<b>15</b>	<b>24 %</b>

# Ulkomaalaisten työttömien työnhakijoiden osuus (%) ulkomaalaisesta työvoimasta kuukauden lopussa

KUNTA	3/2024	2/24	3/23	muutos 2/24	muutos 3/23
Asikkala	24,5	38,3	25,9	-13,8	-1,4
Hollola	17,9	17,0	19,1	0,9	-1,2
Iitti	23,2	23,2	23,3	0,0	-0,1
Kärkölä	20,8	20,8	8,5	0,0	12,3
Lahti	32,8	32,7	29,7	0,1	3,1
Orimattila	23,3	22,9	22,6	0,4	0,7
Padasjoki	65,0	70,0	72,2	-5,0	-7,2
<b>Lahden seutu</b>	<b>30,8</b>	<b>31,1</b>	<b>28,1</b>	<b>-0,3</b>	<b>2,7</b>
Hartola	13,0	13,0	25,6	0,0	-12,6
Heinola	27,5	27,2	27,9	0,3	-0,4
Sysmä	25,8	22,6	17,9	3,2	7,9
<b>Heinolan seutu</b>	<b>25,7</b>	<b>25,1</b>	<b>26,8</b>	<b>0,6</b>	<b>-1,1</b>
<b>PÄIJÄT-HÄME</b>	<b>30,3</b>	<b>30,5</b>	<b>28,0</b>	<b>-0,2</b>	<b>2,3</b>

Työttömien osuuden laskennassa käytetty kuntien työvoima on päivittynyt. Vuonna 2024 työvoimana käytetään Tilastokeskuksen työssäkäyntitilaston vuoden 2022 lopullista tietoa.

# Ulkomaalaiset työttömät työnhakijat TE-toimistossa ja kuntakokeilussa kuukauden lopussa

KUNTA	3/2024	2/24	3/23	muutos 2/24		muutos 3/23	
Asikkala	23	36	21	-13	-36 %	2	10 %
Hollola	40	38	41	2	5 %	-1	-2 %
Iitti	13	13	10	0	0 %	3	30 %
Kärkölä	15	15	6	0	0 %	9	150 %
Lahti	914	912	758	2	0 %	156	21 %
Orimattila	53	52	47	1	2 %	6	13 %
Padasjoki	13	14	13	-1	-7 %	0	0 %
<b>Lahden seutu</b>	<b>1 071</b>	<b>1 080</b>	<b>896</b>	<b>-9</b>	<b>-1 %</b>	<b>175</b>	<b>20 %</b>
Hartola	6	6	11	0	0 %	-5	-45 %
Heinola	84	83	75	1	1 %	9	12 %
Sysmä	8	7	5	1	14 %	3	60 %
<b>Heinolan seutu</b>	<b>98</b>	<b>96</b>	<b>91</b>	<b>2</b>	<b>2 %</b>	<b>7</b>	<b>8 %</b>
<b>PÄIJÄT-HÄME</b>	<b>1 169</b>	<b>1 176</b>	<b>987</b>	<b>-7</b>	<b>-1 %</b>	<b>182</b>	<b>18 %</b>

# Yli vuoden työttömänä olleet TE-toimistossa ja kuntakokeiluissa kuukauden lopussa

KUNTA	3/2024	2/24	3/23	muutos 2/24		muutos 3/23	
Asikkala	78	77	74	1	1 %	4	5 %
Hollola	237	239	242	-2	-1 %	-5	-2 %
litti	79	77	76	2	3 %	3	4 %
Kärkölä	50	52	49	-2	-4 %	1	2 %
Lahti	2 783	2 838	3 240	-55	-2 %	-457	-14 %
Orimattila	279	288	293	-9	-3 %	-14	-5 %
Padasjoki	41	44	41	-3	-7 %	0	0 %
<b>Lahden seutu</b>	<b>3 547</b>	<b>3 615</b>	<b>4 015</b>	<b>-68</b>	<b>-2 %</b>	<b>-468</b>	<b>-12 %</b>
Hartola	36	39	44	-3	-8 %	-8	-18 %
Heinola	381	390	420	-9	-2 %	-39	-9 %
Sysmä	44	44	50	0	0 %	-6	-12 %
<b>Heinolan seutu</b>	<b>461</b>	<b>473</b>	<b>514</b>	<b>-12</b>	<b>-3 %</b>	<b>-53</b>	<b>-10 %</b>
<b>PÄIJÄT-HÄME</b>	<b>4 008</b>	<b>4 088</b>	<b>4 529</b>	<b>-80</b>	<b>-2 %</b>	<b>-521</b>	<b>-12 %</b>

## Aktivointiaste\* (%) kuukauden lopussa

KUNTA	3/2024	2/24	3/23	muutos 2/24	muutos 3/23
Asikkala	27,0	27,8	34,2	-0,8	-7,2
Hollola	28,1	27,1	30,1	1,0	-2,0
Iitti	25,2	25,6	31,7	-0,4	-6,5
Kärkölä	35,4	33,8	43,8	1,6	-8,4
Lahti	27,6	26,8	28,8	0,8	-1,2
Orimattila	22,5	22,6	24,9	-0,1	-2,4
Padasjoki	22,6	22,8	18,5	-0,2	4,1
<b>Lahden seutu</b>	<b>27,3</b>	<b>26,6</b>	<b>29,1</b>	<b>0,7</b>	<b>-1,8</b>
Hartola	27,5	24,5	27,4	3,0	0,1
Heinola	24,5	23,6	21,8	0,9	2,7
Sysmä	25,0	23,3	31,2	1,7	-6,2
<b>Heinolan seutu</b>	<b>24,9</b>	<b>23,6</b>	<b>23,5</b>	<b>1,3</b>	<b>1,4</b>
<b>PÄIJÄT-HÄME</b>	<b>27,1</b>	<b>26,3</b>	<b>28,4</b>	<b>0,8</b>	<b>-1,3</b>

\*= Palveluissa yhteensä laskentapäivänä olleiden osuus palveluissa yhteensä laskentapäivänä olleiden ja työttömien työnhakijoiden summasta.

## TE-palveluiden\* piirissä olevat kuukauden lopussa

KUNTA	3/2024	2/24	3/23	muutos 2/24		muutos 3/23	
Asikkala	132	139	134	-7	-5 %	-2	-1 %
Hollola	328	326	332	2	1 %	-4	-1 %
Iitti	104	100	113	4	4 %	-9	-8 %
Kärkölä	112	104	120	8	8 %	-8	-7 %
Lahti	3 083	3 007	2 959	76	3 %	124	4 %
Orimattila	242	248	249	-6	-2 %	-7	-3 %
Padasjoki	38	41	29	-3	-7 %	9	31 %
<b>Lahden seutu</b>	<b>4 039</b>	<b>3 965</b>	<b>3 936</b>	<b>74</b>	<b>2 %</b>	<b>103</b>	<b>3 %</b>
Hartola	49	45	49	4	9 %	0	0 %
Heinola	360	349	284	11	3 %	76	27 %
Sysmä	50	47	62	3	6 %	-12	-19 %
<b>Heinolan seutu</b>	<b>459</b>	<b>441</b>	<b>395</b>	<b>18</b>	<b>4 %</b>	<b>64</b>	<b>16 %</b>
<b>PÄIJÄT-HÄME</b>	<b>4 498</b>	<b>4 406</b>	<b>4 331</b>	<b>92</b>	<b>2 %</b>	<b>167</b>	<b>4 %</b>

\*=Valtiolle työllistetyt, kuntiin työllistetyt, yksityiselle sektorille työllistetyt, työvoimakoulutuksessa, valmennuksessa, työ/koulutuskokeilussa, vuorotteluvapaasijaisena, kuntouttavassa työtoiminnassa, omaehtoisessa opiskelussa



# Työttömät työnhakijat TE-toimistossa ja kuntakokeilussa Päijät-Hämeessä ikäryhmittäin kuukauden lopussa

TYÖTTÖMÄT TYÖNHAKIJAT	3/2024	2/24	3/23	muutos 2/24		muutos 3/23	
15-19 v	288	305	202	-17	-6 %	86	43 %
20-24 v	960	972	800	-12	-1 %	160	20 %
25-29 v	1 111	1 140	947	-29	-3 %	164	17 %
30-34 v	1 243	1 262	1 089	-19	-2 %	154	14 %
35-39 v	1 172	1 232	1 066	-60	-5 %	106	10 %
40-44 v	1 218	1 239	1 033	-21	-2 %	185	18 %
45-49 v	1 200	1 228	1 037	-28	-2 %	163	16 %
50-54 v	1 246	1 283	1 175	-37	-3 %	71	6 %
55-59 v	1 666	1 686	1 576	-20	-1 %	90	6 %
60-64 v	1 986	1 995	1 926	-9	0 %	60	3 %
yli 64 v	40	36	49	4	11 %	-9	-18 %
<b>Yhteensä</b>	<b>12 130</b>	<b>12 378</b>	<b>10 900</b>	<b>-248</b>	<b>-2 %</b>	<b>1 230</b>	<b>11 %</b>

# Työttömät työnhakijat TE-toimistossa ja kuntakokeilussa Päijät-Hämeessä koulutusasteittain kuukauden lopussa

TYÖTTÖMÄT TYÖNHAKIJAT	3/2024	2/24	3/23	muutos 2/24		muutos 3/23	
Alempi perusaste	246	267	298	-21	-8 %	-52	-17 %
Ylempi perusaste	2 774	2 786	2 651	-12	0 %	123	5 %
Toinen aste	6 274	6 376	5 561	-102	-2 %	713	13 %
Erikoisammattikoulutusaste	74	76	65	-2	-3 %	9	14 %
Alin korkea-aste	709	721	635	-12	-2 %	74	12 %
Alempi korkeakouluaste	886	942	724	-56	-6 %	162	22 %
Ylempi korkeakouluaste	373	404	341	-31	-8 %	32	9 %
Tutkijakoulutusaste	20	18	11	2	11 %	9	82 %
Koulutusaste tuntematon	774	788	614	-14	-2 %	160	26 %
<b>Yhteensä</b>	<b>12 130</b>	<b>12 378</b>	<b>10 900</b>	<b>-248</b>	<b>-2 %</b>	<b>1 230</b>	<b>11 %</b>

# Työttömät työnhakijat TE-toimistossa ja kuntakokeilussa Päijät-Hämeessä ammattiryhmittäin kuukauden lopussa

TYÖTTÖMÄT TYÖNHAKIJAT	3/2024	2/24	3/23	muutos 2/24		muutos 3/23	
Johtajat	146	153	134	-7	-5 %	12	9 %
Eriyisiasiantuntijat	1 017	1 045	952	-28	-3 %	65	7 %
Asiantuntijat	1 008	1 034	901	-26	-3 %	107	12 %
Toimisto- ja asiakaspalvelutyöntekijät	589	592	556	-3	-1 %	33	6 %
Palvelu- ja myyntityöntekijät	1 827	1 922	1 778	-95	-5 %	49	3 %
Maanviljelijät, metsätyöntekijät ym.	268	277	264	-9	-3 %	4	2 %
Rakennus-, korjaus- ja valmistustyöntekijät	2 626	2 663	2 289	-37	-1 %	337	15 %
Prosessi- ja kuljetustyöntekijät	1 133	1 122	1 003	11	1 %	130	13 %
Muut työntekijät	1 145	1 167	1 094	-22	-2 %	51	5 %
Sotilaat	...	...	...	...	...	...	...
Ammatteihin luokittelemattomat ryhmät	2 368	2 400	1 925	-32	-1 %	443	23 %
<b>Yhteensä</b>	<b>12 130</b>	<b>12 378</b>	<b>10 900</b>	<b>-248</b>	<b>-2 %</b>	<b>1 230</b>	<b>11 %</b>

# Työttömistä kokoaikaisesti lomautetut TE-toimistossa ja kuntakokeilussa Päijät-Hämeessä ammattiryhmittäin kuukauden lopussa

TYÖTTÖMISTÄ LOMAUTETUT	3/2024	2/24	3/23	muutos 2/24		muutos 3/23	
Johtajat	16	18	9	-2	-11 %	7	78 %
Erityisasiantuntijat	109	119	38	-10	-8 %	71	187 %
Asiantuntijat	105	119	56	-14	-12 %	49	88 %
Toimisto- ja asiakaspalvelutyöntekijät	39	53	16	-14	-26 %	23	144 %
Palvelu- ja myyntityöntekijät	60	87	41	-27	-31 %	19	46 %
Maanviljelijät, metsätyöntekijät ym.	44	50	32	-6	-12 %	12	38 %
Rakennus-, korjaus- ja valmistustyöntekijät	676	714	434	-38	-5 %	242	56 %
Prosessi- ja kuljetustyöntekijät	245	232	144	13	6 %	101	70 %
Muut työntekijät	132	153	96	-21	-14 %	36	38 %
Sotilaat	0	0	0	0	0 %	0	0 %
Ammatteihin luokittelemattomat ryhmät	184	204	74	-20	-10 %	110	149 %
<b>Yhteensä</b>	<b>1 610</b>	<b>1 749</b>	<b>940</b>	<b>-139</b>	<b>-8 %</b>	<b>670</b>	<b>71 %</b>

# Uudet avoimet työpaikat TE-toimistossa kuukauden aikana

KUNTA	3/2024	2/24	3/23	muutos 2/24		muutos 3/23	
Asikkala	105	94	63	11	12 %	42	67 %
Hollola	75	73	117	2	3 %	-42	-36 %
Iitti	41	227	51	-186	-82 %	-10	-20 %
Kärkölä	10	42	20	-32	-76 %	-10	-50 %
Lahti	780	1 251	1 863	-471	-38 %	-1 083	-58 %
Orimattila	32	38	90	-6	-16 %	-58	-64 %
Padasjoki	1	14	31	-13	-93 %	-30	-97 %
<b>Lahden seutu</b>	<b>1 044</b>	<b>1 739</b>	<b>2 235</b>	<b>-695</b>	<b>-40 %</b>	<b>-1 191</b>	<b>-53 %</b>
Hartola	39	29	22	10	34 %	17	77 %
Heinola	85	238	211	-153	-64 %	-126	-60 %
Sysmä	60	40	27	20	50 %	33	122 %
<b>Heinolan seutu</b>	<b>184</b>	<b>307</b>	<b>260</b>	<b>-123</b>	<b>-40 %</b>	<b>-76</b>	<b>-29 %</b>
<b>PÄIJÄT-HÄME</b>	<b>1 228</b>	<b>2 046</b>	<b>2 495</b>	<b>-818</b>	<b>-40 %</b>	<b>-1 267</b>	<b>-51 %</b>

# Uudet avoimet työpaikat TE-toimistossa Päijät-Hämeessä ammattiryhmittäin kuukauden aikana

UUDET AVOIMET TYÖPAIKAT	3/2024	2/24	3/23	muutos 2/24		muutos 3/23	
Johtajat	8	37	16	-29	-78 %	-8	-50 %
Erytisasiantuntijat	93	185	267	-92	-50 %	-174	-65 %
Asiantuntijat	122	153	341	-31	-20 %	-219	-64 %
Toimisto- ja asiakaspalvelutyöntekijät	16	492	56	-476	-97 %	-40	-71 %
Palvelu- ja myyntityöntekijät	469	543	977	-74	-14 %	-508	-52 %
Maanviljelijät, metsätyöntekijät ym.	28	46	36	-18	-39 %	-8	-22 %
Rakennus-, korjaus- ja valmistustyöntekijät	128	139	232	-11	-8 %	-104	-45 %
Prosessi- ja kuljetustyöntekijät	200	178	229	22	12 %	-29	-13 %
Muut työntekijät	159	269	332	-110	-41 %	-173	-52 %
Sotilaat	0	0	0	0	0 %	0	0 %
Ammatteihin luokittelemattomat ryhmät	5	4	9	1	25 %	-4	-44 %
<b>Yhteensä</b>	<b>1 228</b>	<b>2 046</b>	<b>2 495</b>	<b>-818</b>	<b>-40 %</b>	<b>-1 267</b>	<b>-51 %</b>