



24.5.2024

## Päätös luonnonsuojelualan perustamisesta (Luonnonsuojelulaki 47 §)

### Luonnonsuojelualan nimi ja tunnus

Nimi: Usvametsän luonnonsuojelualue  
Suojelualuetunnus: YSA265460

**Kohde** Kunta: Lohja  
Kiinteistö: 444-530-11-2 (Kesäkolo)  
Pinta-ala: noin 0,65 ha  
Omistaja: [REDACTED]  
Suojelukohde: METSO-ohjelma

Alue on merkitty päätöksen liitteenä olevalle kartalle.

### Kohteen kuvaus

Suojeltava alue on kuusivaltaista käenkaali-mustikkatyypin ja mustikkatyypin metsää, jossa kasvaa paikoitellen mäntyä, haapaa ja koivua. Osa haavoista on hyvin järeitä. Alueella on paikoitellen kosteampia kohtia. Puusto on melko iäkästä. Maalahopuuta esiintyy runsaasti ja paikoin esiintyy myös pystylahopuuta. Kuusen taimia on syntynyt runsaasti vähän aukkoisempiin kohtiin.

Tämän metsäalueen viereen suojellaan samanaikaisesti samankokoinen Metsälän kiinteistö, jolloin nämä kaksi suojelualuetta muodostavat yhteensä noin 1,3 hehtaarin suojelualan.

Alueella ei ole voimassa yleiskaavaa. Länsi-Uudenmaan vaihemaakuntakaavassa kyseiselle alueelle ei sijoitu mitään kaavamerkintöjä. Alue täyttää Etelä-Suomen metsien monimuotoisuuden toimintaohjelman (METSO) luonnontieteelliset valintaperusteet monimuotoisuudelle merkittävien kangasmetsien osalta.

### Suostumus

Alueen maanomistaja on suostunut luonnonsuojelualan perustamiseen ja tyytynyt siitä maksettavaan korvaukseen 5.4.2024 päivättyllä suostumuksella.

### Elinkeino-, liikenne- ja ympäristökeskuksen päätös

Uudenmaan elinkeino-, liikenne- ja ympäristökeskus perustaa edellä mainitun ja liitekartalle merkityn luonnonsuojelualan, jolla ovat voimassa seuraavat rauhoitusmääräykset:

24.5.2024

**Alueella on sallittu**

- marjojen ja ruokasienten poimiminen;
- metsästys;
- moottoriajoneuvolla ajo, kun ajo liittyy alueen hoitoon;
- haitallisten vieraslajien poistaminen;
- luonnonsuojelualueen rakennepiirteiden ja lajiston kartoittaminen sekä
- ELY-keskuksen hyväksymän hoito- ja käyttösuunnitelman mukaisten toimenpiteiden toteuttaminen.

**Alueella on kielletty**

- metsänhakkuu ja muut metsänhoitotoimet;
- elävien ja kuolleiden kasvien, kasvinosien ja sienien ottaminen tai vahingoittaminen;
- maa-aineksien tai kaivoskivennäisten ottaminen ja maa- ja kallioperän vahingoittaminen ja muuttaminen;
- ojien kaivaminen, vesien perkaaminen ja patoaminen;
- luonnonvaraisten selkärankaisten eläinten pyydystäminen, tappaminen tai hätyyttäminen tai niiden pesien hävittäminen ja selkärangattomien eläimien pyydystäminen tai kerääminen;
- rakennusten, rakennelmien, teiden ja polkujen rakentaminen;
- tulenteko, telttailu ja muu leirytyminen sekä
- kaikenlainen muu toiminta, joka muuttaa alueen maisemakuvaa tai vaikuttaa epäedullisesti luonnonoloihin tai eliölajien säilymiseen.

**Liikkumisrajoitukset**

Edellä mainittujen toimenpiteiden lisäksi on kielletty:

- liikkuminen moottoriajoneuvoilla.

**Rauhoitusmääräyksistä poikkeaminen**

Uudenmaan ELY-keskus voi yksittäistapauksessa myöntää poikkeuksen luonnonsuojelu-alueetta koskevista rauhoitusmääräyksistä, jos poikkeaminen ei vaaranna alueen perustamistarkoitusta ja on tarpeen alueen hoidon, käytön tai olemassa olevien yhdyskuntateknisten rakenteiden tai niihin liittyvien laitteiden kunnostamisen taikka tutkimuksen kannalta.

**Hoito- ja käyttösuunnitelma**

Luonnonsuojelualueelle voidaan tarvittaessa laatia hoito- ja käyttösuunnitelma, jossa esitetään tarpeelliset toimenpiteet luonnonympäristön hoitamiseksi, ennallistamiseksi ja alueen luontaisen kehityksen palauttamiseksi sekä virkistyskäytön ohjaamiseksi.

24.5.2024

Uudenmaan ELY-keskus voi hyväksyä hoito- ja käyttösuunnitelman yksityiselle luonnonsuojelualueelle, jos suunnitelmalle on maanomistajan suostumus.

### Korvaus

Suojelualueen perustamisesta maksetaan kertakaikkinen täysi korvaus, joka koostuu rauhoitusmääräyksistä aiheutuvasta metsätalousarvon menetyksestä. Uudenmaan ELY-keskus ja alueen maanomistaja ovat sopineet korvauksesta. Korvaus maksetaan korottomana yhdessä erässä sen jälkeen, kun päätös on saanut lainvoiman.

### Perustelut

Päätöksellä toteutetaan Etelä-Suomen metsien monimuotoisuuden toimintaohjelmaa (METSO). Luonnonsuojelualueen perustamisen tarkoituksena on monimuotoisuudelle merkittävien kangasmetsien suojeleminen. Alueen suojeleminen on tarpeen luonnon monimuotoisuuden säilyttämiseksi.

Alue täyttää luonnonsuojelulain 43.2 §:n mukaiset luonnonsuojelualueen perustamisedellytykset.

### Sovelletut lainkohdat

Luonnonsuojelulaki 43 §, 47 § ja § 59  
Laki sähköisestä asioinnista viranomaistoiminnassa 18 §

### Luonnonsuojelualueen merkitseminen maastoon ja kiinteistörekisteriin

Päätöksestä tehdään merkintä kiinteistörekisteriin. Elinkeino-, liikenne- ja ympäristökeskus vastaa luonnonsuojelualueen merkitsemisestä maastoon luonnonsuojelulain 59 §:n ja luonnonsuojelualueen merkitsemisestä maastoon annetun ympäristöministeriön asetuksen (261/2016) mukaisesti.

### Muutoksenhaku

Uudenmaan ELY-keskuksen päätökseen tyytymätön saa hakea siihen muutosta Helsingin hallinto-oikeudelta kirjallisella valituksella.

Valitusosoitus on liitteenä.

**Tämä asiakirja on hyväksytty viraston sähköisessä asianhallintajärjestelmässä. Asian on esitellyt ylitarkastaja Hanna Suominen ja ratkaissut ylitarkastaja Jani Sepälä. Hyväksyntämerkintä on asiakirjan viimeisellä sivulla.**

### Liitteet

Kartta  
Valitusosoitus

24.5.2024

**Lisätietoa päätöksestä**

Hanna Suominen, hanna.suominen@ely-keskus.fi, 0295 021 186

**Päätös**

**Todisteellinen sähköinen tiedoksianto**

Maanomistaja

**Yleistiedoksianto**

**Tiedoksi**

**sähköpostilla**

Suomen luonnonsuojeluliiton Uudenmaan piiri

Lohjan kaupunki

Metsähallitus, Rannikon luontopalvelut

Metsäkeskus, Eteläinen palvelualue

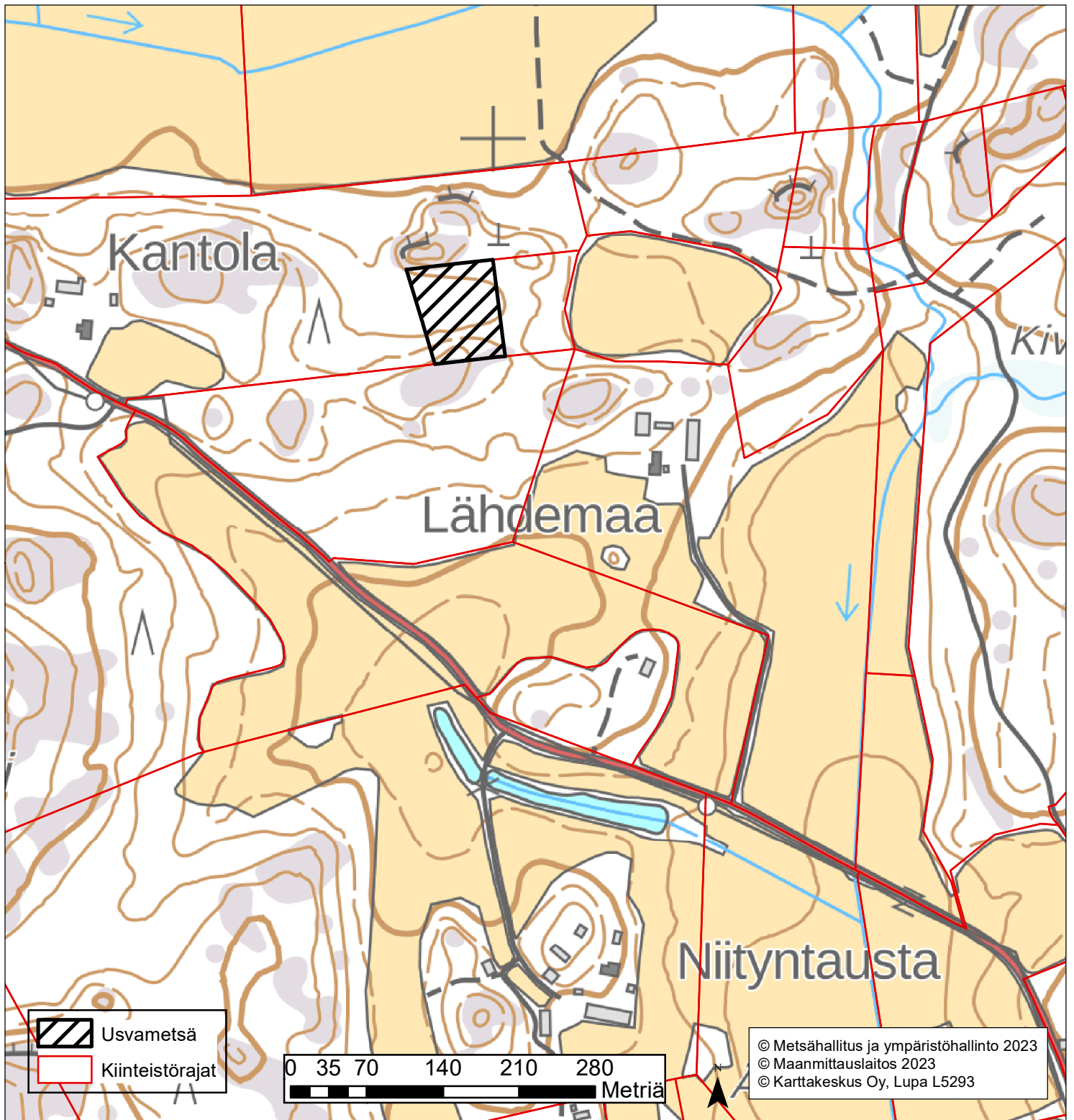
Maanmittauslaitos

Ympäristöministeriö

Uudenmaan liitto

Helsingin poliisilaitos

# Usvametsän luonnonsuojelualue YSA265460



Tämä kartta liittyy Uudenmaan elinkeino-, liikenne- ja ympäristökeskuksen tänään antamaan päätökseen.

Kiinteistötunnus:  
444-530-11-2 Kesäkolo

Suojelupinta-ala: noin 0,65 ha

Dnro UUDELY/9875/2023

1:300 000

Koordinaatisto: ETRS TM35FIN  
Uudenmaan ELY-keskus

HUOM! Kartan tausta-aineistot ja kiinteistörajat ohjeellisia



## VALITUSOSOITUS

### Valitusviranomainen

Tähän päätökseen saa hakea muutosta **Helsingin hallinto-oikeudelta** kirjallisella valituksella.

### Valitusaika

Valitus on tehtävä 30 päivän kuluessa päätöksen tiedoksisaantipäivästä, sitä päivää lukuun ottamatta. Jos valitusajan viimeinen päivä on pyhäpäivä, lauantai, itsenäisyyspäivä, vapunpäivä, jouluaatto tai juhannusaatto, valitusaika jatkuu vielä seuraavana arkipäivänä.

- Tavallisella kirjeellä toimitetussa tiedoksiannossa vastaanottajan katsotaan saaneen asiasta tiedon seitsemäntenä päivänä kirjeen lähettämisestä, jollei muuta näytetä. Asian katsotaan tulleen viranomaisen tietoon kuitenkin kirjeen saapumispäivänä.
- Tavallisena sähköisenä tiedoksiannona toimitetussa tiedoksiannossa asiakirja katsotaan annetun tiedoksi kolmantena päivänä viestin lähettämisestä, jollei muuta näytetä.
- Todisteellisesti toimitetussa tiedoksiannossa tiedoksisaantipäivän osoittaa tiedoksianto- tai saantitodistus. Milloin kysymyksessä on sijaistiedoksianto, päätös katsotaan tiedoksi saaduksi kolmantena päivänä tiedoksiantotodistuksen osoittamasta päivästä.
- Yleistiedoksiannossa tiedoksiannon katsotaan tapahtuneen seitsemäntenä päivänä päätöstä koskevan ilmoituksen julkaisemisesta elinkeino-, liikenne- ja ympäristökeskuksen verkkosivulla.

### Valituskirjelmän sisältö ja allekirjoittaminen

Valituskirjelmässä on ilmoitettava

- valittajan nimi ja kotikunta
- jos valittajan puhevaltaa käyttää hänen laillinen edustajansa tai asiamiehensä tai jos valituksen laatijana on joku muu henkilö, on myös tämän nimi ja kotikunta ilmoitettava
- postiosoite ja puhelinnumero ja mahdollinen sähköpostiosoite, joihin asian käsittelyä koskevat ilmoitukset valittajalle voidaan toimittaa
- päätös, johon haetaan muutosta
- miltä kohdin päätökseen haetaan muutosta ja mitä muutoksia päätökseen vaaditaan tehtäväksi
- perusteet, joilla muutosta vaaditaan.

Valittajan, laillisen edustajan tai asiamiehen on allekirjoitettava muutoin kuin sähköisesti (telekopiona, sähköpostilla tai hallinto- ja erityistuomioistuinten asiointipalvelun kautta) toimitettava valituskirjelmä.

### Valituskirjelmän liitteet

Valituskirjelmään on liitettävä

- elinkeino-, liikenne- ja ympäristökeskuksen päätös alkuperäisenä tai jäljennöksenä
- todistus siitä, minä päivänä päätös on annettu tiedoksi tai muu selvitys valitusajan alkamisajankohdasta
- asiakirjat, joihin valittaja vetoaa vaatimuksensa tueksi, jollei niitä ole jo aikaisemmin toimitettu viranomaiselle
- asiamiehen valtakirja; asianajajan ja yleisen oikeusavustajan tulee esittää valtakirja ainoastaan, jos valitusviranomainen niin määrää
- toimitettaessa valituskirjelmä sähköisesti selvitys asiamiehen toimivallasta.

### Valituskirjelmän toimittaminen perille

Valituskirjelmä on toimitettava **Helsingin hallinto-oikeuden kirjaamoon**. Valituskirjelmän on oltava perillä määräajan viimeisenä päivänä ennen virka-ajan päättymistä. Valituskirjelmän voi toimittaa perille henkilökohtaisesti, lähetin välityksellä, postitse tai sähköisesti. Postiin valituskirjelmä on jätettävä niin ajoissa, että se ehtii perille valitusajan viimeisenä päivänä ennen viraston aukioloajan päättymistä. Sähköisesti (telekopiona, sähköpostilla tai hallinto- ja erityistuomioistuinten asiointipalvelun kautta) toimitetun valituskirjelmän on oltava käytettävissä hallinto-oikeuden vastaanottolaitteessa tai tietojärjestelmässä valitusajan viimeisenä päivänä ennen virka-ajan päättymistä.

### Oikeudenkäyntimaksu

Muutoksenhakijalta peritään asian käsittelystä hallinto-oikeudessa oikeudenkäyntimaksu 270 euroa. Tuomioistuinten ja eräiden oikeushallintoviranomaisten suoritteista perittävistä maksuista annetussa laissa (1455/2015) on erikseen säädetty eräistä tapauksista, joissa maksua ei peritä.

### Helsingin hallinto-oikeuden yhteystiedot:

Posti- ja käyntiosoite: Radanrakentajantie 5, 00520 Helsinki

Puhelin: asiakaspalvelu/kirjaamo 029 56 42069, vaihe 029 56 42000

Sähköposti: [helsinki.hao@oikeus.fi](mailto:helsinki.hao@oikeus.fi)

Faksi: 029 56 42079

Aukioloaika: ma–pe 8.00–16.15

Hallinto- ja erityistuomioistuinten asiointipalvelu: <https://asiointi2.oikeus.fi/hallintotuomioistuimet>

---

### Suoritemaksua koskeva muutoksenhaku

Maksuvelvollinen, joka katsoo, että julkisoikeudellisesta suoritteesta määrätyn maksun määräämisessä on tapahtunut virhe, voi vaatia oikaisua Uudenmaan elinkeino-, liikenne- ja ympäristökeskukselta kuuden kuukauden kuluessa maksun määräämisestä.