

# KIMITOÖN-FINBY FISKERIOMRÅDE

## KEMIÖNSAAREN-SÄRKISALON KALATALOUSALUE

Egentliga-Finlands NTM-Central

Fiskerihushållningen

PB 236

20101 ÅBO

Pargas 16.5.2024

### **ÄRENDE: Kisko åns tidsbegränsade förbud mot trål- och not, nätfiske åtgärdsbegäran**

Kimitoön-Finby Fiskeriområde fick sin nyttjande- och vårdplan godkänd av NTM-centralen 5.9.2022 och denna vann laga kraft den 18.10.2022. I planen ingår ett förslag till reglering av kustnära arter och vandringsfiskar i Kiskoån. Vid Kisko åmynning förekommer tidsbegränsade förbud mot trål- och notfiske, nätfiske och förbud mot användningen av storryssja, för att skydda havsöringsbestånden (bild 13, sid 29 i NVP). Det finns ett behov att ytterligare utöka fiskeförbudsområdenas utsträckning, i synnerhet för nätfiske, vars förbudsområde i dag är förhållandevis litet vid Kisko åmynning.

Vandringsfiskarnas vandringsleder till Kisko å kan kartläggas med ett projekt där GPS-sändare fästs på könsmogna individer i Skärgårdshavet. På det viset kunde vandringslederna karteras för samtliga år som utmynnar i Skärgårdshavet, vilket skulle ge en grund för framtida regleringsåtgärder i de viktigaste vandringslederna. Ifall en dylik utredning utförs i området, kunde karteringarnas resultat föras in i NVP med förslag på regleringsåtgärder inom de smalaste områdena i Finby skärgård, genom vilka de viktigaste vandringslederna sträcker sig. Inrättandet av (tidsbestämda) fiskeförbud i Finby skärgård skulle vara i linje med de rekommendationer som nämns för Kisko å i nationella Vattendragsspecifika återhämtnings- och förvaltningsplaner för havsöringen i Östersjön (Jord- och skogsbruksministeriet 2019:28). Dessa åtgärder skulle skydda förutom havsöringen även andra vandringsfiskar som vandrar till Kisko å, t.ex. vandringsssiken som är starkt hotad och östersjöläxen som är hotad enligt Finlands rödlistade arter. Kisko åmynning och närliggande havsområden är även gynnsamma områden för gösens, abborrens och gäddans lek (bild 13). Före ovannämnda karteringar av vandringslederna möjligtvis vidtas, föreslår Kimitoön-Finby fiskeriområde en utvidgning av det nuvarande nätfiskeförbudsområdet vid Kisko åmynning för att trygga vandringsfiskarnas vandring till Kisko å (bild 18).

NTM-centralen kan begränsa fiske på de grunder som avses i 53 § och 54 § i LoF. Av dessa, bör begränsningarna i 53 § tillämpas, men vid undantagsfall kan 54 § användas, för att begränsa de allmänna fiskerättigheterna, eftersom begränsningarna eller förbuden inte får inskränka nyttjandet av fiskerätten mer än vad som är nödvändigt för att målet för begränsningen eller förbudet ska uppnås, enligt 53 § i LoF. Begränsningarna bör alltså minimeras till att omfatta endast sådana redskap, tidpunkter och områden som behöver regleras för att trygga leken eller fiskbestånden. För att trygga fiskbestånden och uppnåendet av målen för planen för nyttjande och vård, håller fiskeriområdet en öppen dialog med vattenägare, innehavare av fiskerätt, kommersiella fiskare och andra vars intresse ärendet gäller, angående behovet av begränsningar eller förbud av den allmänna fiskerätten (mete, pilkfiske och handredskapsfiske) i enlighet med § 54 i LoF.

Processen för att inrätta begränsningar eller förbud gällande fiske sker enligt följande principer. Närings-, trafik- och miljöcentralen kan besluta om en begränsning eller ett förbud enligt 1 mom. för högst tio år i sänder, antingen på eget initiativ eller på begäran av en innehavare av fiskerätt, en kommersiell fiskare, ett fiskeriområde eller den vars intresse ärendet gäller. Begränsningen eller förbudet ska sökas skriftligen, och till ansökan ska det, enligt 54 § i LoF, fogas utredning om grunderna för ansökan och om gränserna för det föreslagna begränsnings- eller förbudsområdet inklusive kartbilaga.

Begränsandet av fisket kan ske på olika grunder, t.ex. för att trygga leken och/eller bestånden av ekonomiskt viktiga fiskarter eller naturvärden inom naturskyddsområden enligt 13 § i Naturvårdslagen. För att det ska vara befogat att inrätta regleringar, bör grunderna för begränsandet av fisket bevisas konkret i ansökan (se ovan). Om ett lekområde anses viktigt för att upprätthålla lokala fiskbestånd kan detta styrkas t.ex. med Velmus sannolikhetsmodeller för området (kap. 2.3.1). På detta vis går det att utesluta övriga motiv som anhållaren kunde ha för att reglera fisket inom ett område.

Fiskeriområdet finner det dock motiverat och befogat att den lokala sakkännenheten, som ligger till grund för ett påyrkat behov av begränsningar eller förbud av de allmänna fiskerättigheterna, beaktas då Närings-, trafik- och miljöcentralen fattar beslut i ärendet.

Kommersiellt fiske och fritidsfiske kan i en stor utsträckning påverka abborrpopulationers köns-, ålders- och längdfördelning, beroende på vilka redskap som används, i vilken utsträckning de används, inom vilka områden och under vilka tidpunkter om året (Olin & Lehtoranta 2020). För att åstadkomma skraddarsydds regleringsåtgärder bör fisket (kommersiellt och fritidsfiske) med olika fångstredskap inom olika områden följas upp över tid. Detta underlättar urskiljandet av möjliga regleringsbehov för olika fiskarter. Se kap. 2.1.2 för aktuella artspecifika regleringsbehov inom fiskeriområdet.

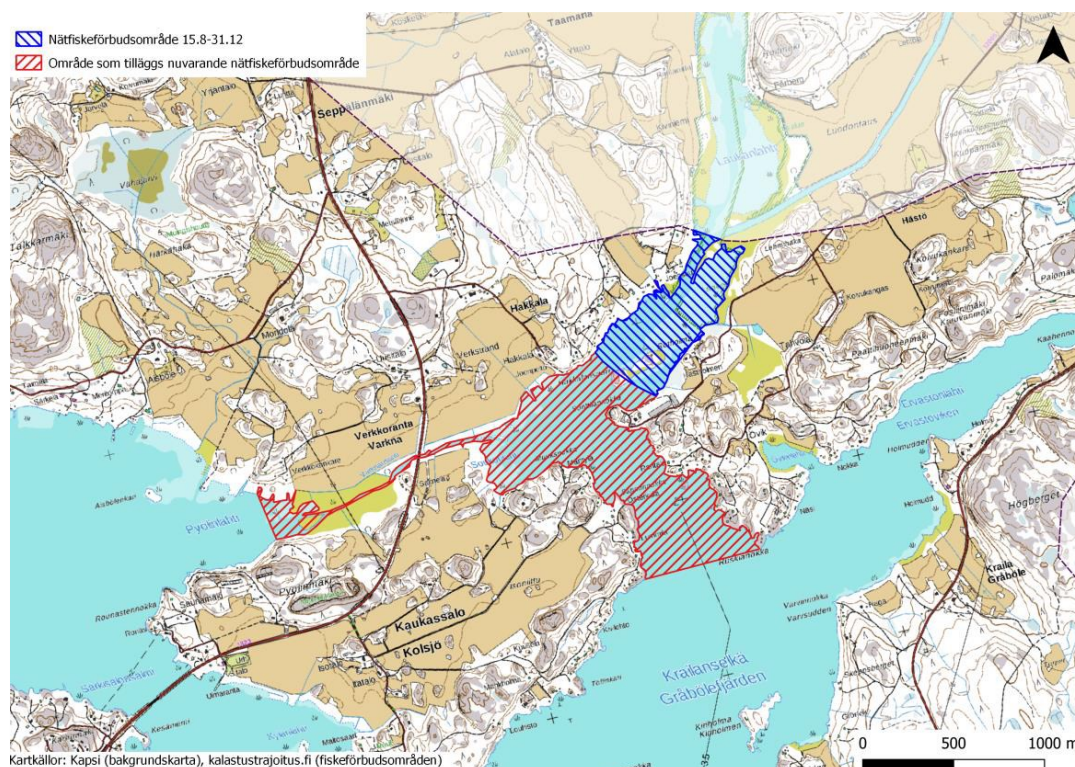


Bild 18 sid 29 i nyttjande och vårdplanen

**Kimitoön-Finby Fiskeriområdes extra stämma den 30.9.2021 slog fasta att tidsbegränsningen för begränsning av mot trål- och notfiske, nätfiske och förbud mot användningen av storryssa på skyddsområdet skulle vara 15.8 – 31.12.**

**Kimitoön-Finby Fiskeriområde ber nu NTM-centralen om direktiv om hur förstoringen av skyddsområdet (Bild 18 sid 29 i nyttjande och vårdplanen) vid Kiskoåns mynning och tidsbegränsningen skall genomföras i praktiken.**

Med vänlig hälsning,

*Kaj Mattsson*

Verksamhetsledare

Kimitoön-Finby Fiskeriområde

Tel. 0400 – 573 474

Länk till nyttjande och vårdplanen: <https://abofisk.net/sv/stammor/kimitoon-finby-fiskeriomrade/nyttjande-och-varldplanen-kaytto-ja-hoitosuunnitelma/>

Länk till stämmobeslut 30.9.2021: <https://abofisk.net/sv/stammor/kimitoon-finby-fiskeriomrade/extra-stamma-ylimaarainen-yleiskokous-2021/>