



Päätös ympäristövaikutusten arviointimenettelyn (YVA) soveltamisesta yksittäistapauksessa, Rannankylän aurinkoenergiahanke, Elements Suomi Oy, Karvia

Hanke.....	1
Hankkeesta vastaava.....	1
Asian vireilletulo	1
Varsinais-Suomen ELY-keskuksen ratkaisu	2
Hankkeesta vastaavan toimittamat tiedot	2
Hankkeesta vastaavan arvio ympäristövaikutuksista.....	4
Asian käsittely	7
ELY-keskuksen ratkaisun perustelut.....	13
Jatkosuunnittelussa huomioitavaa	20
Selvilläolovelvollisuus.....	20
Sovelletut säännökset.....	20
Muutoksenhaku.....	21
Päätöksestä tiedottaminen.....	21
Asiakirjan hyväksyntä.....	21
Liitteet.....	21
Jakelu.....	21
Tiedoksi.....	21

Hanke

Rannankylän aurinkoenergiahanke, Karvia

Hankkeesta vastaava

Elements Suomi Oy

Asian vireilletulo

Elements Suomi Oy on 10.11.2023 pyytänyt Varsinais-Suomen ELY-keskukselta ratkaisua siitä, tuleeko suunniteltuun aurinkovoimahankkeeseen soveltaa ympäristövaikutusten arviointimenettelyä.

Varsinais-Suomen ELY-keskuksen ratkaisu

Elements Suomi Oy:n suunnittelemaan aurinkovoimahankkeeseen ei sovelleta ympäristövaikutusten arviointimenettelyä annetun lain (252/2017) mukaista arviointimenettelyä.

Hankkeesta vastaavan toimittamat tiedot

Hankkeesta on saatu YVA-lain (252/2017) 12 §:n ja YVA-asetuksen (277/2017) 1 §:n edellyttämät tiedot 10.11.2023 ja 29.11.2023. Tarveharkintapyynnön liitteinä on toimitettu vesienhallintasuunnitelma ja arkeologisen inventoinnin raportointi.

Seuraavassa esitellään kuvaus hankkeesta sekä sen ympäristöstä ja ympäristövaikutuksista hankkeesta vastaavan toimittamien tietojen perusteella.

Hankkeen kuvaus ja sijaintipaikan ympäristö

Elements Suomi Oy suunnittelee Karvian Rannankylän Loukaskeitaan alueelle laajuudeltaan 162 ha aurinkovoimalaitosta. Hankealue sijaitsee noin 8 km etäisyydellä Karvian kunnan taajama-alueesta kaakkoon lähellä Parkanon kunnan rajaa.

Suunnitellun aurinkovoimalan kokonaisteho on 80–130 MW. Paneelikentät jaetaan alueisiin, joiden ympärillä ja välissä kulkee aurinkopuiston huoltotiet, jotka toimivat myös alueen pelastusteinä. Telineiden perustuksessa tullaan todennäköisesti käyttämään lyönti- tai ruuvipaalua. Alueen ympärille rakennetaan noin 2 m korkea aita.

Sähkönsiirto on suunniteltu toteutettavaksi 33 kV maakaapelilla alueen pohjoispuolelle kaavailtuun sähköasemaan, joka on alustavasti suunniteltu kytkettäväksi Fingrid Oyj 400+110 kV voimajohtoon, jonka rakentaminen tapahtuu arviolta vuosien 2026–2028 aikana. Liityntäkaapelin pituus on noin 1–5 km riippuen Fingrid Oyj voimajohdon toteutumisreitistä.

Maankäyttö ja kaavoitus

Suunnittelualueella on voimassa Satakunnan maakuntakaava sekä vaihemaakuntakaavat 1 ja 2. Maakuntakaavassa hankealueelle on osoitettu merkinnät turvetuotantoalueista (EO3, Loukaskeidas). Hankealueen länsipuolella on merkintä maa-ainesten ottoalueesta (EO2, Rannankylä). Hankealueen lähistöllä on merkinnät suojelualueista (SL) sekä luoteessa suojeltava vesiuomamerkintä (s, Riihiluoma-Tölliluoma ja Suomijoen alajuoksu). Vaihemaakuntakaavassa 1 hankealueesta noin 4,5 km länteen on tuulivoimaloiden alue (tv1), jolla sijaitsee Kantin tuulivoimapuisto.

Vaihemaakuntakaavassa 2 on osoitettu merkittävät aurinkoenergian tuotantoon soveltuvat kohdealueet. Kehittämisperiaatemerkinä mahdollistaa myös alueen muun käytön kehittämisperiaatemerkinän kanssa mahdollisten päällekkäisten merkintöjen osoittamalla tavalla. Koko vaihemaakuntakaava-aluetta koskien on annettu suunnittelumääräys koskien aurinkoenergiaa.

Suunnittelualueen eteläpuolella, Parkanon kunnan puolella, on voimassa Pirkanmaan maakuntakaava. Noin 1 km:n etäisyydelle hankealueesta on osoitettu merkintä luonnon monimuotoisuuden ydinalueesta.

19.2.2024

Alueella ei ole vireillä tai voimassa olevaa yleis- tai asemakaavoitusta. Ojajärvellä ei ole ranta-asemakaavaa tai rantaosayleiskaavaa.

Hankealue on pääosin vanhaa turvetuotantoaluetta sekä osittain maa- ja metsätalousvaltaista aluetta. Osa Rannankylän alueen turvetuotantoalueista on edelleen turvetuotantokäytössä, ja osa alueista on siirtynyt jo jatkokäyttöön. Hankealueesta 20 ha on eri-ikäistä metsää tai metsittyntä vanhaa turvetuotantoaluetta.

Hankealuetta ympäröivä maasto on pääasiassa harvaan asuttua maa- ja metsätalousvaltaista aluetta. Länsipuolella sijaitsee Kärmeskallion kallioaineksen ottoalue sekä Haitikeidas-niminen turvetuotantoalue. Kaakkoispuolella sijaitsevan Ojajärven rannoilla sekä hankealueen pohjoispuolella on peltoalueita.

Hankealuetta lähin asutus keskittyy Ojajärven rannoille sekä hankealueen etelä- ja pohjoispuolelle Raivalantien ja Rannankyläntien varsille. Lähin vakituinen asutus sijoittuu n. 50 metrin etäisyydelle ja lähin vapaa-ajan asutus n. 60 metrin etäisyydelle.

Hankealueella tai sen lähietäisyydellä ei ole virallisia virkistyskäyttöreittejä tai -kohteita. Hankealueen metsävaltaisilla alueilla ja ympäröivässä alueilla voi olla jokaisenoikeuksiin perustuvaa virkistyskäyttöä.

Hankealueen läpi kulkee paikallistie 13307 / Rannankyläntie. Lisäksi alueella kulkee kaksi yksityistietä, jotka yhdistyvät alueen sisällä.

Luonnonympäristö

Hankealue muodostuu kokonaisuudessaan noin 162 ha vastikään tuotannosta poistuneista turvetuotantoalueista sekä jo hieman vanhemmista turvetuotantoalueista, peltoalueista sekä metsätalousalueista. Vanhimmillä turvetuotantolohkoilla kasvaa eri-ikäistä talousmetsää.

Hankealuetta ympäröivät alueet ovat pääosin ojitettua talousmetsää sekä jonkin verran peltoa.

Suojelualueista lähinnä hankealuetta sijaitsee n. 1,3 km etäisyydellä pohjoiseen Suomijärven Natural-alue (SPAFI0200029). Alue kuuluu lintuvesiensuojeluohjelmaan ja on suojeltu myös yksityisenä luonnonsuojeluna (YSA203287). Hankealueen itä-, länsi- ja eteläpuolilla lähimmillään 1,3–2,3 km etäisyydellä sijaitsevat Natura-alueet Häädetkeidas (SAFI0336004), Puurokeidas-Hannankeidas (SACFI0336006) sekä Horjunkeidas (SACFI0200189).

Hankealueen koillispuolelle sijoittuu Suomijärven maakunnallisesti tärkeä lintualue (MAALI). Häädetkeidas sekä Puurokeidas on luokiteltu myös Suomelle tärkeisiin (FINIBA) sekä maakunnallisesti tärkeisiin lintualueisiin (MAALI). Horjunkeidas kuuluu Suomelle tärkeisiin lintualueisiin (FINIBA).

Hankealueella on tehty lepakko-, laji- ja luontotyyppiselvitys vuonna 2023, jonka tulokset huomioidaan lopullisessa aurinkovoimalan sijoittelussa ja suunnittelussa.

19.2.2024

Pinta- ja pohjavedet

Hankealue ei sijoitu luokitellulle pohjavesialueelle tai näiden lähietäisyydelle. Hankealueen itäpuolella sijaitsee Ojajärvi ja pohjoisessa Suomijärvi. Suunnittelualue kuuluu Karvianjoen päävesistöalueeseen (36), Suomijoen valuma-alueeseen (36.08) sekä pääosin Ojajoen valuma-alueeseen (36.085). Karttatarkastelun perusteella pieni osa hankealueen luoteisosasta on Suomijärven valuma-alueella (36.082). Näiden alueiden suurimmat vesistöt ovat Ojajärvi ja Suomijärvi. Hankealue kuuluu Kokemäenjoen-Saaristomeren-Selkämeren vesienhoitoalueeseen.

Maa- ja kallioperä

Hankealue on suurimmilta osin turvemaata ja osin puustoista aluetta. Turvetuotantotoiminnan johdosta turpeen paksuus alueella on noin 20–40 cm. Alue on topografialtaan pääosin melko tasaista.

Maisema- ja kulttuuriperintö

Lähimmät maakunnallisesti arvokkaat kulttuurimaisemat ja arvokkaat maisema-alueet sijaitsevat Karvian kunnan taajama-alueella noin 7 km:n etäisyydellä luoteessa (Karvian kulttuurimaisema ja Kirkkojärven pohjoispään kulttuurimaisema). Alueella ei ole tunnettuja muinaisjäännöskohteita. Hankealueelle on tehty arkeologinen inventointi vuonna 2023.

Hankkeesta vastaavan arvio ympäristövaikutuksista

Maankäyttö, yhdyskuntarakenne ja liikenne

Hanke edistäisi merkittävästi alueen taloudellista ja ekologista kehitystä. Hanke luo erilaisia työmahdollisuuksia, tuo investointeja kunnalle, edistää uusiutuvaa energiantuotantoa ja lisää energiaomavaraisuutta.

Hankealue ei sijaitse kaavoitetulla alueella eikä alueelle ole muuta suuntautuvaa maankäyttömuotoa turvetuotantotoiminnan jälkeen tiedossa. Hankkeen vaikutus yhdyskuntarakenteeseen on todennäköisesti vähäinen. Toiminnan aikana alueella ei voida harjoittaa maa- tai metsätaloutta eikä turvetuotantoon liittyvää toimintaa. Energiatuotannon päätyttyä aluetta voidaan käyttää sen ominaisuuksien mukaan esimerkiksi metsätalouteen.

Hankealueen läheisyydessä on asutusta, mutta energiantuotantoalueella ja itse tuotannolla ei arvioida olevan merkittäviä haitallisia vaikutuksia asutukseen alueen aiempi maankäyttö ja mahdolliset lievennystoimenpiteet, kuten suojapuuston hyödyntäminen, huomioon ottaen.

Liikennöinti alueelle tapahtuu olemassa olevaa tiestöä hyödyntäen. Rakentamisvaiheen liikenteellä on vaikutusta yksityistien käyttömäärään ja kunnossapitotarpeeseen raskaan liikenteen määrän lisääntyessä, mutta vaikutukset liikennemääriin ja liikenneturvallisuuteen arvioidaan vähäisiksi ja lyhytkestoisiksi.

19.2.2024

Asutus

Suunnittelualueella ei ole vakituista tai vapaa-ajan asutusta. Alueen läheisyydessä on asutusta, mutta energiantuotantoalueella ja itse tuotannolla ei arvioida olevan merkittäviä haitallisia vaikutuksia asutukseen alueen aiempi maankäyttö ja mahdolliset lievennystoimenpiteet, kuten suoja puuston hyödyntäminen huomioon ottaen.

Maisema ja kulttuuriympäristö

Hankkeella ei arvioida olevan vaikutuksia valtakunnallisesti tai maakunnallisesti arvokkaisiin maisema-alueisiin. Maisemavaikutuksiin voidaan vaikuttaa tuotantoalueen ympärillä tehtävillä metsänhoitotoimenpiteillä, lähialueen kasvillisuudella ja puustolla sekä valitulla paneeliteknologialla ja alueen aitaamisella.

Melu- ja häikäisyvaikutukset

Tuotannon aikana aurinkovoimalat eivät aiheuta varsinaista meluhaittaa ympäristöön. Ääntä aiheuttavat lähteet ovat puiston sähköjärjestelmät, mutta vaikutus on lähinnä paikallinen. Rakentamisen aikana voi kuulua normaalia rakentamiseen ja liikennöintiin kuuluvaa ääntä.

Tuotantoalueen ympärillä sijaitsevat metsiköt estävät häikäisyhaittaa alueen ulkopuolelle. Aurinkopuiston paneelien häikäisyriski arvioidaan vähäiseksi.

Luonnonympäristö ja vesistöt

Alueen luonnontilaisuus on muuttunut ojitusten, hakkuiden ja turvetuotantotoiminnan johdosta. Lisäksi hankealueen metsäiset alueet ovat olleet metsätalouskäytössä ja koostuvat pääosin taimikosta sekä nuoresta ja varttuneesta metsiköstä.

Hankealuetta ympäröi linnustollisesti arvokkaat alueet sekä soidensuojelualueet. Lintujen riskiä luulla aurinkopuistoalueita vedeksi ja törmäysriskiä on tutkittu vain vähän, eikä selkeää uhkaa ole voitu vielä osoittaa Suomen olosuhteissa. Muuttolinnuilla voi olla todennäköisesti suurempi riski törmätä ilmajohtoihin kuin aurinkopaneelisiin.

Hankealueella on paikoin turvetuotannon päättymisen jälkeen vettyviä alueita. Maastokäyntien perusteella havaitut huomattavasti kosteat alueet on jätetty pois paneelialueiden suunnittelusta. Hankeen vesienhallintasuunnitelma on laadittu olemassa olevien ojitusjärjestelmien perusteella. Nykyisten olemassa olevien ojien hyödyntäminen ja perkaus on riittävä alueen vesienhallintaan.

Lähtökohtaisesti aurinkopaneelit, telinejärjestelmät ja muuntamot eivät vaikuta alueen vesistökuormitukseen. Käytännössä paneelientät ovat ns. passiivisia rakenteita ja mahdolliset alueella toiminnan aikana tehtävät toimenpiteet ovat tavanomaisia huoltotoimenpiteitä. Kasvittuneet alueet vähentävät eroosiota, pölyämistä ja myös turpeesta johtuvaa kuormitusta pintavesiin.

19.2.2024

Rakennettavat alueet voivat vaatia maaston tasoittamista sekä paneeleja varjostavan puuston poistamista. Tarvittava puuston poistaminen tehdään pesimäajan ulkopuolella talvikaudella. Rakentamisen aikaisista toimenpiteistä voi aiheutua hetkellisesti ravinne- ja kiintoainekuormitusta pintavesiin.

Kantavuuden lisäämiseksi muuntamoiden perustusten osalta voidaan tehdä massavaihto kivennäismaahan asti eloperäisen maa-aineksen poistamiseksi.

Hankkeen vesistövaikutukset ovat todennäköisesti vähäisempiä kuin turvetuotantotoiminnan aikana, sillä aurinkovoimatuotannon aikana alueella ei harjoiteta sellaista toimintaa, josta aiheutuisi ravinne- tai kiintoainekuormitus pintavesiin. Vesienhallintasuunnitelmassa huomioidaan vesilain mukaiset lupa- ja ilmoitusmenettelyt, ja hankekehittäjä tekee ojitusilmoituksen ELY-keskukselle vähintään 60 päivää ennakkoon, jos alueen vesienhallintaa muutetaan.

Yleinen turvallisuus

Aurinkovoimalaitoksen suurimmat riskit liittyvät sähköjärjestelmiin, jotka voivat virheellisesti toteutettuna tai vaurioitumisen seurauksena aiheuttaa sähköiskun vaaran ja paloriskin. Aurinkosähköjärjestelmien turvallisuusohje sekä paikallisen pelastusviranomaisen ohjeistus tullaan huomioimaan puiston suunnittelussa. Turvallisuussyistä vaadittavista aitausjärjestelyistä neuvotellaan paikallisen pelastusviranomaisen kanssa.

Pelastustoiminnan mahdollistamiseksi aurinkovoimapuistoa suunniteltaessa tullaan huomioimaan, että tuotantoaluetta voidaan lähestyä useammasta suunnasta, paneelikenttien ympäriajo sekä paneeliryhmien väliin pääsy on mahdollista ja ajoväylät täyttävät pelastusviranomaisten edellytykset.

Paneelikenttien suunnittelulla voidaan rajata palon syttymis- ja leviämisvaaraa. Palon syntyminen- ja leviämisvaara huomioidaan myös aluetta ympäröivän maaston palon ehkäisemisessä. Sammutusveden saamiseksi voidaan käyttää palovesialtaita, jotka on tehty alueen ollessa turvetuotannossa.

Ilmasto

Aurinkovoimalan tuotannon aikainen toiminta on päästötöntä, mutta ilmastovaikutuksia aiheutuu tarvittavista materiaaleista, niiden valmistusprosesseista sekä niiden ja mahdollisesti tarvittavien maa-ainesten kuljetuksesta tuotantoalueelle. Maaston muokkauksen seurauksena ja hiilensitomiskyvyn heiketessä, alueesta voi muodostua hiilidioksidin lähde hiilinielun sijasta. Aurinkovoima edistää uusiutuvan energiantuotannon siirtymää sekä energiaomavaraisuutta sekä ilmastotavoitteiden saavuttamista. Hyödynnettäessä turvetuotannosta poistuvia alueita, säästetään luonnontilaisempia alueita.

Toiminnan jälkeen varaudutaan paneelien ja laitteistojen uusimiseen tai mahdolliseen purkamiseen. Elinkaaren lopussa olevat aurinkopaneelit

19.2.2024

kierrätetään asianmukaisesti. Alue voidaan toiminnan lopettamisen jälkeen palauttaa esimerkiksi metsätaloudekäyttöön tai ennallistaa.

Asian käsittely

Varsinais-Suomen ELY-keskus pyysi asiassa lausuntoa Karvian kunnalta, Parkanon kaupungilta, Pirkanmaan ELY-keskukselta, Pirkanmaan liitolta, Pirkanmaan maakuntamuseolta, Satakuntaliitolta ja Satakunnan museolta.

Viranomaisten kuuleminen

Karvian kunta

Karvian kunnanhallitus ilmoittaa lausuntonaan, että hankkeeseen ei ole tarpeen soveltaa YVA-menettelyä. Hankkeesta ei aiheudu YVA-lain 3 §:n 2 momentissa tarkoitettujen hankkeiden vaikutuksiin rinnastettavia vaikutuksia. Hankkeen suunnittelualue ei kuulu YVA-lain liitteen 1 hankeluettelon kohtaan 2f, sillä hankkeen suunnittelualue on alle 200 ha ja valtaosin käytöstä poistunutta turvetuotantoaluetta.

Parkanon kaupunki (rakennus- ja ympäristölautakunta)

Lausunnossa suositetaan YVA-menettelyn käynnistämistä. Perusteena lähialueen herkäät luonnonsuojelu- ja Natura-alueet sekä muiden hankkeiden vaikutusmekanismit lähialueilla.

Pirkanmaan ELY-keskus

Osittain Pirkanmaan puolella alueen itä-, länsi- ja eteläpuolilla lähimmillään noin 1,2–2,3 km:n etäisyydellä sijaitsevat Natura-alueet Häädetkeidas, Puurokeidas-Hannankeidas sekä Horjunkeidas. Natura-alueisiin kuuluu myös pienempiä suojelualueita. Pirkanmaan maakuntakaavassa on merkintä luonnon monimuotoisuuden ydinalueesta, joka muodostuu Puurokeitaan ja Häädetkeitaan alueista. Häädetkeitaan suojelun perusteena on lisäksi liito-orava ja saukko. Erityisesti Horjunkeidas on linnustoltaan merkittävä. Hankkeen vaikutukset Pirkanmaan puolella sijaitsevien Natura-alueiden suojelun perusteena oleville lajeille ja luontotyypeille ovat ennalta arvioiden vähäisiä. Hankealue sijoittuu kahdelle eri maakotkareviirille, joille sijoittuu myös muita infra- ja energiahankkeita. Usean eri hankkeen sijoittuminen reviirille voi aiheuttaa reviirin pirstoutumista ja heikentymistä. Hankkeen jatkosuunnittelussa tulee arvioida lajiin kohdistuvat vaikutukset ja erityisesti ottaa huomioon yhteisvaikutukset alueen muiden hankkeiden kanssa.

Rakentamisen aikaisista toimenpiteistä voi aiheutua ravinne- ja kiintoainekuormitusta läheisiin pintavesiin, kun hankealueen hulevedet ohjataan alueen pohjoispuolelle kunnostettavien, turvetuotannon aikaisten ojituksen kautta. Vesienhoidon ja vedenlaadun näkökulmasta hankkeen suurimmat vaikutukset todennäköisesti muodostuvat kunnostettavasta ojaverkostosta. Vaikka kunnostus on kertaluontoinen, sen aiheuttamat vaikutukset pintavesiin voivat olla pitkäaikaisia. Hankealueen

19.2.2024

läheisyydessä noin 500 metrin päässä on sekä vakituista että vapaa-ajan asutusta.

Hanke vaikuttaa alueen maisemaan, kun pelto- ja metsäalue muuttuu aurinkopaneelientäksi, jolloin alue muuttuu tuulisemmaksi ja kesäisin paahteisemmaksi. Hankealue ei sijoitu valtakunnallisesti arvokkaalle maisema-alueelle eikä hankkeella ole negatiivisia vaikutuksia Pirkanmaan maakunnallisesti tai kulttuuriympäristön kannalta tärkeille alueille. Hankkeesta ei aiheudu haittaa Pirkanmaan arvokkaiisiin geologisiin arvokohteisiin tai muihin geologisiin tekijöihin. Jatkosuunnittelussa on huomioitava se, mitä alueelle tehdään voimalan käyttöön päättyessä, sillä perustusratkaisut vaikuttavat siihen, mihin aluetta voidaan sähköntuotannon päättyessä käyttää.

Hankkeesta voi aiheutua YVA-lain 3 §:n 1 momentissa tarkoitettujen hankkeiden vaikutuksiin rinnastettavia merkittäviä haitallisia ympäristövaikutuksia. Pintavesien ja lajisuojelun näkökulma puoltaa YVA-menettelyn soveltamista hankkeeseen. Erityisesti kunnostettavan ojaverkoston vesistövaikutukset, maakotkaan kohdistuvat vaikutukset ja muiden lähialueiden hankkeiden yhteisvaikutukset maakotkaan tulee selvittää tarkemmin.

Pirkanmaan liitto

Pirkanmaan liitto toteaa lausunnossaan, että Pirkanmaan näkökulmasta YVA-menettelyn soveltamisen tarpeeseen hankkeessa vaikuttavat alueen sijoittuminen suhteessa ylimaakunnallisiin ekologiaan yhteyksiin ja ympäröivään suojelualueverkostoon sekä näiden lajistoon erityisesti linnuston näkökulmasta. Hankealue sijoittuu linnustollisesti merkittävien alueiden keskelle, joten on tarpeen huomioida riski lintujen laskeutumisesta ja törmäämisestä paneeleihin. Hankealue sijoittuu välittömästi Pirkanmaan maakuntakaavassa 2040 osoitetun luonnon monimuotoisuuden ydinalueen pohjoispuolelle. Monimuotoisuuden ydinalueella sijaitsevat Puurokeitaan, Horjunkeitaan, Hannankeitaan ja Häädetkeitaan luonnonsuojelualueet sekä Horjunkeitaan, Puurokeidas-Hannankeitaan ja Häädetkeitaan Natura 2000-verkoston alueet. Kaikki mainitut suojelualueet ovat myös FINIBA-alueita sekä Puurokeidas-Hannankeidas, Häädetkeidas ja Suomijärvi ovat MAALI-alueita.

Pirkanmaan maakuntakaavan luonnon monimuotoisuuden ydinalueiden osoittamisella pyritään turvaamaan ja vahvistamaan sekä maakunnan sisäisiä että ylimaakunnallisia ekologisia yhteyksiä, näihin kytkeytyvää suojelualueverkostoa sekä alueiden lajiston elinympäristöjen kytkeytyvyyttä ja edellytyksiä uhanalaisen ja vaarantuneen lajiston vahvistumiselle.

Koillispuolella sijaitsevan Takakangas-Pihlajajarjun tuulivoimahankkeen osayleiskaava on määrä hyväksyä alkuvuodesta 2024. Tämän eteläpuolella sijaitsevalla Kangaslampien alueella esiselvitetään mahdollisuutta tuuli- ja aurinkoenergiahankkeelle. YVA-menettelyn tarvetta

19.2.2024

arvioitaessa on tarpeen ottaa huomioon rakentuneiden ja suunniteltujen tuulipuistojen mahdolliset vaikutukset linnuston käyttäytymiseen alueella.

Edellä esitettyjen lisäksi tulee tunnistaa, että pelkällä suunnittelutarveratkaisulla toteutetussa hankkeessa on mahdollista jäädä huomioimatta vaikutuksia ja näiden lievennystoimenpiteitä, jotka tulisivat esille hanketta varten laadittavassa osayleiskaavassa. Vaikka hanke toteutettaisiin suunnittelutarveratkaisulla, tulee vaikutukset selvittää laajasti. MRL:n mukaan hanke ei saa vaikeuttaa esimerkiksi erityisten luontoarvojen säilyttämistä. Selvitysten ja vaikutusten arvioinnin perusteella tulee lupaharkinnassa arvioitavaksi, täyttääkö hanke MRL:n mukaiset edellytykset suunnittelutarveratkaisun myöntämiselle, vai tuleeko käynnistää kaavoitusprosessi.

Pirkanmaan maakuntamuseo

Pirkanmaan maakuntamuseo toteaa lausunnossaan, että alustavasti arvioiden kulttuuriympäristöön kohdistuisi Pirkanmaan puolella enintään vähäisiä maisemavaikutuksia. Lausunnon mukaan YVA-menettely ei olisi hankkeessa tarpeellinen Pirkanmaan alueen osalta.

Satakuntaliitto

Satakuntaliitto toteaa lausunnossaan, että hankkeen vaikutusten luonnetta ja herkkyyttä tarkastellessa tulee ottaa huomioon Satakunnan maakuntakaavan ja Satakunnan vaihemaakuntakaavan 2 yleiset, koko maakuntakaava-alueita koskevat suunnittelumääräykset. Rannankylän suunnittelualueen lähistölle sijoittuu useita Satakunnan maakuntakaavassa osoitettuja luonnonsuojelualueita (SL) ja Natura 2000-verkostoon kuuluvia alueita.

Alue sijaitsee Satakunnan viherrakenneselvityksessä määritetyllä luonnon monimuotoisuuden ydinalueella. Lisäksi alueen itäpuolella sijaitsee em. selvityksessä määritelty viherkäytävä. Pirkanmaan maakuntakaavassa Puurokeitaan-Häädetkeitaan alue on osoitettu luonnon monimuotoisuuden ydinalueeksi. Hankealueen itä- ja länsipuolelle sijoittuu uhanalaisen petolintulajin reviirit. Arvioitaessa ko. lajin reviireihin kohdistuvia ympäristövaikutuksia on otettava huomioon Fingrid Oyj:n suunnittelema voimajohtoyhteys Kristiinankaupungin ja Nokian välille, Kantin tuulivoimaloiden alue ja Takakangas-Pihlajaharju -tuulivoimahanke.

Alueen läheisyyteen sijoittuu tärkeitä lintualueita. Suomijärvi-Koisalon aluekokonaisuus on arvioitu Satakunnan merkittävimmäksi riekkoalueeksi suojelualueverkoston ulkopuolella. Aitojen ympäröimillä alueilla on vaikutuksia elinympäristöjen toimivuudelle ja ekologisille yhteyksille. Laajamittaista aurinkoenergian tuotantoalueista ja tuotantoalueisiin liittyvistä ympäristövaikutuksista on Suomessa vielä vähän kokemusta. Laajalla aitojen ympäröivällä alueella saattaa olla vaikutuksia luonnon elinympäristöjen toimivuudelle ja joidenkin lajien ruokailualueille huolimatta siitä, että suunnittelualue sijoittuu valtaosin entiselle turvetuotantoalueelle.

19.2.2024

Hankkeesta vastaavan kuuleminen

Elements Suomi Oy antoi vastineensa lausuntoihin 24.1.2024. Alla on esitetty tiivistelmä vastineesta.

Hankkeesta vastaava yhtyy Pirkanmaan maakuntamuseon antamassa lausunnossa esitettyyn johtopäätökseen.

Hankkeesta vastaava yhtyy Karvian kunnan antamassa lausunnoissa esitettyihin näkemyksiin ja johtopäätökseen. Hankkeesta vastaava yhtyy kunnan näkemykseen, jonka mukaan hankkeessa voidaan edetä suunnittelutarveratkaisumenettelyllä.

Alueen maankäyttö

Hankkeesta vastaava katsoo, että hanke täyttää Satakunnan vaihemaakuntakaavassa 2 olevan aurinkoenergiaa koskevan suunnittelumääräyksen kriteerit. Hankkeessa ei rakenneta uutta voimajohtoa. Suunnitellun aurinkovoimapuiston sijoittaminen aukealle, tuotannosta poistuneelle turvetuotantoalueelle ja olemassa olevien tieyhteyksien varrelle on tarkoituksenmukaista ja säästää siten muita luonnontilaisia alueita.

Maakuntakaavassa hankealue ja alueen lähiympäristö on osoitettu pääosin turvetuotantoon, joka on sittemmin päättynyt tai tuotannon loppuvaiheessa. Hankealueelle ei ole osoitettu virkistystoimintaa eikä alue sijaitse kulttuuriympäristön tai maiseman vaalimisen kannalta tärkeällä alueella.

Turvetuotannon vuoksi alueen luonnonolosuhteet ovat muuttuneet. Maakuntakaavoituksen tueksi laadittu Satakunnan viherrakenneselvitys on tärkeydestään huolimatta suuntaa antava eikä sitä hankkeesta vastaavan näkemyksen mukaan voida käyttää kiinteistökohtaiseen tarkasteluun tai toiminnan rajoittamiseen. Hankealueen suhde viherrakenneselvityksen ekologisiin verkostoihin ja luonnon monimuotoisuuden ydinalueeseen voidaan selvittää luotettavasti hankealueelle tehtyjen luontoselvitysten perusteella ja ottaa huomioon maankäyttö- ja rakennuslain mukaisessa suunnittelutarveratkaisumenettelyssä.

Yhteisvaikutusten arviointi

YVA-lain liitteen 2 kohdan 1 mukaan hankkeen ominaisuuksia on tarkasteltava ottaen huomioon erityisesti: b) yhteisvaikutus muiden olemassa olevien ja/tai hyväksytyjen hankkeiden kanssa. Hankkeesta vastaavan käsityksen mukaan Kangaslammin esiselvitysvaiheessa oleva hanke ei kuulu olemassa oleviin ja/tai hyväksytyihin hankkeisiin.

Rannankylän ja muiden uusiutuvan energian tuotantolaitosten yhteisvaikutus arvioidaan positiiviseksi alueen energiantuotannon monipuolistuessa. Toisaalta tuulivoimapuistoista sekä voimajohdoista aiheutuu esimerkiksi luonnonympäristöön vaikutuksia riippuen hankkeiden sijainnista ja voimajohtojen mahdollisista reiteistä. Em. hankkeista aiheutuu myös linnustoon todennäköisesti enemmän estevaikutuksia, kuin

19.2.2024

noin 4 metriä maanpinnasta nousevista aurinkopaneeleista. Myös maisemaan liittyvät yhteisvaikutukset jäävät vähäiseksi aurinkovoimapuiston matalasta rakenteesta johtuen.

Vesienhallinta

Hankkeesta vastaava haluaa korostaa, että hankealuetta ei ole tarkoitus varsinaisesti kuivattaa tai rakentaa uusia purkureittejä, vaan saada mahdollisimman vähäisellä ojien kunnostamisella voimalalle sellaiset perustamisolosuhteet, etteivät alueelle kohdistuvat virtaamahaijut estä aurinkovoimapuiston rakentamista tai muuta toimintaa.

Vastaavat alueen vesienhallintaa parantavat toimenpiteet tulisivat todennäköisesti tehtäväksi myös turvetuotantoalueen muissa jälkikäyttömuodoissa eli tilanteessa, jossa alue otettaisiin metsä- tai maatalouskäyttöön. Aurinkovoimalan toiminnan aikana alueelta muodostuva kuormitus vesistöön on vähäisempää kuin aktiivisessa tuotantokäytössä olevilta turvetuotantoalueilta. Aurinkopaneelit eivät itsessään lisää valuntaa eivätkä alueelta tulevaa kuormitusta alapuolisiin vesistöihin.

Hankkeesta vastaava ymmärtää vesiensuojelun merkityksen ja alueen vesienhallintasuunnitelman tarkentuessa jatkosuunnittelussa tullaan huomioimaan riittävät ja tarpeelliset vesiensuojelutoimenpiteet. Vesienhallinnassa pyritään käyttämään alueella jo ennestään olevia vesienhallinta- ja suojelurakenteita sekä tarvittaessa tehostamaan niitä.

Luonnonarvot ja linnusto

Suunniteltavan aurinkovoimalaitoksen vaikutusten merkittävyyden ja YVA-tarpeen soveltamisen arvioinnissa tulisi huomioida se, että hankealue on pääasiassa tuotannosta poistunutta turvetuotantoaluetta. Turvetuotanto itsessään vaatii ympäristönsuojelulain mukaisen ympäristönluvan ja toiminnan on tullut olla ympäristönsuojelulain 13 §:n mukaista. Myös maakuntakaavatasolla alueet on pääasiassa osoitettu turvetuotantoalueeksi. Näin ollen turvetuotantotoiminnan mahdollistaminen alueelle on edellyttänyt, että tuotanto on ollut sopivaa luontoarvojen kuin myös maankäytön kannalta, kun toiminnassa on otettu huomioon haittojen ehkäisy- ja lieventämistoimenpiteet.

Alueen maankäyttö muuttuu turvetuotantoalueesta aurinkovoiman tuotantoalueeksi ja on luonnonympäristön näkökulmasta erilainen esimerkiksi alueen aitaamisen ja paneelikenttien vuoksi. Aitaamisella estetään isompien eläinten sekä ulkopuolisten ihmisten vahingossa alueelle päätyminen. Hankkeesta vastaava tunnistaa, että ekologisia käytäviä on tärkeä säilyttää ja ylläpitää eliöiden siirtymisen mahdollistamiseksi elinalueelta toiselle, mutta hanke ei arvion mukaan katkaise ekologisia yhteyksiä Natura-alueille, jonne yhteydet säilyvät kaakon, lännen ja pohjoisen suunnista.

Hankealueelta on selvitetty Suomen lajitietokeskuksesta saatujen petolintujen pesäpaikat eikä pesäpaikkoja löytenyt hankealueelta.

19.2.2024

Maakotkan osalta Horjunkeitaan maakotkan pesäpaikan sijaintitiedot todettiin virheellisiksi, sillä sijainnissa oli avosuota. Häädetkeitaan molemmat pesäpaikat olivat asumattomia. Avoin turvetuotantoalue voi tarjota petolinnuille soveltuvaa saalisympäristöä, mutta alueella ei ole erityistä merkitystä erityisen tärkeänä elinympäristönä. Hankkeen vaikutuksia tulisi verrata käytöstä poistuvan turvetuotantoalueen vaihtoehtoihin maankäyttömuotoihin.

Eri hankkeiden yhteisvaikutukset suuriin petolintuihin aiheutuvat pääasiassa tuulivoima- sekä voimajohtohankkeiden estevaikutuksista eivätkä aurinkopaneelit aiheuta vastaavanlaista törmäysriskiä linnuille. ”Lake effect” ilmiö on toistaiseksi tuntematon, eikä ole vakiintunutta arviointimenetelmää, jonka avulla voitaisiin luotettavasti arvioida lintujen törmäysriskiä. Todennäköisesti lentokorkeudelle sijoittuvat rakennelmat aiheuttavat enemmän törmäysriskiä kuin aurinkovoimalaitokset. Lintujen törmäysriski paneeleihin voisi lisääntyä, jos aurinkovoimalalle suunniteltu alue olisi tärkeä lintujen pesinnän, levähtämisen, muuton tai ruokailun kannalta. Hankealueen ympärillä on luonnontilaisempia alueita, Natura- ja muut suojelualueet mukaan lukien, joihin linnusto todennäköisemmin hakeutuu.

Mahdollista törmäysriskiä linnustollisesti tärkeillä alueilla voitaisiin ehkäistä esimerkiksi hyödyntämällä kirkkaita värejä tai muita vastaavia lintujen huomioita herättäviä menetelmiä. Aurinkovoimalaitosalue ei ole yhtä tasaista paneelien peittämää maa-aluetta, vaan paneelialueet on jaettu sopiviin osa-alueisiin muuntajineen ja joiden välissä kulkee huoltotiestöä.

Alueen linnustollinen merkitys sekä luontoarvot voidaan arvioida luontoselvityksissä ja tarvittaessa selvityksiä täydennetään luontovaikutusten tunnistamiseksi.

Maisema

Aurinkopaneelien yläreunan korkeus on noin 4 metriä riippuen niiden asennuskulmasta eli paneelit ovat täysikasvuista puustoa matalampia, jolloin maisemavaikutus kohdistuu pääasiassa itse voimala-alueen lähiympäristöön. Myös alueen topografia on tasainen, jolloin maisemavaikutus lieventyy entisestään. Paneelien pinta on heijastamatonta materiaalia.

Aurinkovoimalan elinkaari ja kierrätys

Aurinkovoimala on käytännössä huoltovapaa ja elinkaari on noin 30–40 vuotta. Tuotannon päätyttyä voimala puretaan, alue siistitään ja ennallistetaan (esimerkiksi metsittäminen) sopimuksien puitteissa. Aluetta voidaan hyödyntää myös uudelleen aurinkovoima-alueena.

Aurinkovoimapuiston lähes kaikki materiaalit ovat kierrätettävissä. Pääosa metallisosista voidaan kierrättää tai käyttää uudelleen ja muut osat voidaan prosessoida ja käyttää uudelleen uusien paneelien valmistukseen. Maahan asennetut sähkökaapelit voidaan myös poistaa maasta ja kierrättää. Aurinkovoimala-alue ei edellytä laajoja perustuksia kuten tuulivoimaloissa.

19.2.2024

Hankkeesta vastaavan näkemys YVA-menettelyn tarpeesta

Hankkeesta vastaavan näkemyksen mukaan hankkeen vaikutukset eivät todennäköisesti tule olemaan laadultaan tai laajuudeltaan merkittäviä siten kuin YVA-laissa tarkoitetaan. YVA-menettely ei siten tuo lisäarvoa hankkeen vaikutusten kokonaisarviointille. Tarvittavat selvitykset voidaan ottaa huomioon osana suunnittelutarveratkaisumenettelyä ja hankkeen jatkosuunnittelussa siten, että mahdollisesti aiheutuvia haitallisia vaikutuksia voidaan ehkäistä ja vähentää tehokkaasti.

Hankkeesta vastaava pyytää huomioimaan, että YVA-menettelyn tarpeen arvioinnissa tulisi verrata hanketta alueen muihin vaihtoehtoihin jälkikäyttömuotoihin, jotka esimerkiksi vesienhallinnan osalta todennäköisesti vaatisivat vähintäänkin vastaavanlaisia toimenpiteitä. Arvioinnissa tulisi huomioida, että alue on pääasiassa aiemmin ollut turvetuotantokäytössä eikä toiminnassa oleva aurinkovoimalaitos vastaa aktiivista turvetuotantotoimintaa. Alueen vesienhallinnan osalta tehdään vain aurinkopuiston perustamisen ja toiminnan kannalta välttämättömimmät kunnostustoimenpiteet ja tarvittaessa hyödynnetään alueella jo olemassa olevia vesienkäsittelyrakenteita tai tehostetaan niitä. Hankkeesta vastaavan näkemyksen mukaan alueen vesienhallinta voidaan ratkaista tarvittaessa ojitusilmoitusmenettelyllä ja tarvittaessa muilla vesilain mukaisilla menettelyillä.

ELY-keskuksen ratkaisun perustelut

Ympäristövaikutusten arviointimenettelyä sovelletaan YVA-lain (252/2017) mukaan hankkeisiin ja niiden muutoksiin, joilla todennäköisesti on merkittäviä ympäristövaikutuksia. Hankkeet, joihin arviointimenettelyä sovelletaan aina, on määritelty YVA-lain liitteen 1 hankeluettelossa.

Arviointimenettelyä sovelletaan lisäksi yksittäistapauksissa sellaiseen hankkeeseen tai jo toteutetun hankkeen muutokseen, joka todennäköisesti aiheuttaa laadultaan ja laajuudeltaan, myös eri hankkeiden yhteisvaikutukset huomioon ottaen, hankeluettelon vaikutuksiin rinnastettavia merkittäviä ympäristövaikutuksia (YVA-laki 3 § 2 mom.)

Päätettäessä arviointimenettelyn soveltamisesta yksittäistapauksessa (YVA-lain 3 § 2 mom.) otetaan huomioon hankkeen ominaisuudet ja sijainti sekä vaikutusten luonne. Päätöksenteon perustana olevista tekijöistä säädetään YVA-lain liitteessä 2 ja YVA-asetuksen (277/2017) 2 §:ssä.

Päätös on tehty hankkeesta vastaavalta saatujen tietojen, saatujen lausuntojen sekä ELY-keskuksen käytössä olevan asiantuntijatiedon perusteella. ELY-keskus on arvioinut Elements Suomi Oy:n Rannankylän aurinkoenergiaprojektin YVA-menettelyn tarvetta YVA-lain liitteessä 2 säädettyjen kriteerien mukaan sekä vertaamalla sen todennäköisten vaikutusten laatua ja laajuutta YVA-lain liitteessä 1 esitettyjen hankkeiden laatuun ja laajuuteen.

19.2.2024

Hankkeen keskeiset YVA-tarveharkinnassa tarkasteltavat ominaisuudet

Suunnitellun aurinkovoimahankkeen todennäköisistä vaikutuksista nousevat keskeisimmiksi hankkeen sijainti sekä ajallinen elinkaari. Teollisen mittakaavan aurinkovoimahankkeet ovat päätöksentekohetkellä vielä uusi, pääasiallisesti sääntelemätön hankemuoto. Laajoista aurinkovoimahankkeista ei ole käytettävissä kotimaista ympäristövaikutusten seurantatietoa eikä käyttökokemuksia.

YVA-lain liitteen 1 hankeluettelon kohdan 2 f) mukaan YVA-menettelyä sovelletaan hankkeisiin, joissa yli 200 hehtaarin laajuisen, yhtenäiseksi katsottavan alueen metsä-, suo- tai kosteikkoluonto pysyväisluonteisesti muutetaan toteuttamalla uudisojituksia tai kuivattamalla ojittamattomia suo- ja kosteikkoalueita, poistamalla puusto pysyvästi tai uudistamalla alue Suomen luontaiseen lajistoon kuulumattomilla puulajeilla.

Tässä hankkeessa hankealue sijoittuu pääosin jo ojitetulle turvetuotannossa (n. 142 ha) oleville alueille. Hankealueesta on metsää yhteensä n. 20 ha. ELY-keskus katsoo, että hankkeessa otetaan käyttöön YVA-lain liitteen 1 hankeluettelon kohdan 2f) mukaista pinta-alaa yhteensä noin 20 ha.

Tämän lisäksi tulee huomioida YVA-lain liitteen 2 mukaisia arviointitekijöitä eli millaiset hankkeen ominaisuudet ja sijainti sekä vaikutusten luonne ovat ja kuuluuko hanke YVA-direktiivin liitteessä II lueteltuihin hankkeisiin. YVA-direktiivin liitteen II kohdassa 3a on mainittu energiantuotanto, sähkön, höyryn ja kuumen veden teolliset tuotantolaitokset (joita ei ole mainittu YVA-direktiivin liitteessä I). Teollisen mittakaavan laitoksen määrittely EU:n teollisuuspäästädirektiivissä (2010/75/EU) puolestaan on ”tuotteen luonne, tuotannossa käytetyn laitoksen tai laitteiden teollinen luonne, tuotannon määrä sekä kaupallinen tarkoitus”. Energiantuotantolaitoksen alueen pinta-alan laajuuteen ei ole otettu YVA-direktiivin liitteessä II eikä teollisuuspäästädirektiivissä kantaa.

ELY-keskus toteaa, että teollisen mittakaavan aurinkoenergianhanke on direktiivin tarkoittama sähköä tuottava teollinen energiantuotantolaitos ja se edellyttää YVA-lain mukaista arviointimenettelyä, mikäli se on vaikutustensa laajuudelta ja laadulta verrattavissa YVA-hankeluettelon hankkeisiin.

Turvetuotantoalueet

Selvityksessä on esitetty alueen turvetuotannon ja niiden ympäristölupien tämänhetkinen tilanne oikein. Loukaskeitaan alueella on toiminut kolme turvetuotantoaluetta, joille on myönnetty ympäristöluvut. Rannankylän aurinkoenergianhanke sijoittuu näistä alueista kahdelle. Eteläosan turvetuotantoalueelle myönnetty ympäristölupa on rauennut.

Pohjoisosaan sijoittuvalle turvetuotantoalueelle on myönnetty uusi ympäristölupa aurinkoenergianhankealueen ulkopuolisille alueille. Ympäristölupa on myönnetty turvetuotantoon Etelä-Suomen

19.2.2024

aluehallintoviraston päätöksestä 16.3.2023. Kyseisestä ympäristöluvasta on valitettu ja asia on käsittelyssä Vaasan hallinto-oikeudessa.

Maankäyttö ja kaavoitus

Kaavoitus

Suunniteltu aurinkovoimahanke sijoittuu Karvialle noin kahdeksan kilometriä Karvian kunnan taajama-alueesta kaakkoon. Kuten hakemuksessakin todetaan, hankealueella tai sen välittömässä läheisyydessä ei ole asemakaavaa tai yleiskaavaa, eikä alueen itäpuolella olevalla Ojajärvellä ole ranta-asema- tai rantaosayleiskaavaa. Satakunnan maakuntakaavassa (2013) hankealueesta osa on merkitty turpeenottoalueeksi (EO3). Hankealueen läheisyydessä on myös merkintä EO2 kallionottoalueesta. Hankealueesta itään Ojajärven itäpuolella noin kilometrin päässä on Puurokeidas-Häädetkeitaan luonnonsuojelualue (maakuntakaavamerkintä SL), joka on myös Natura-alue, ja jatkuu maakuntarajan yli Pirkanmaan puolelle. Läheisyydessä on myös Satakunnan maakuntakaavaan merkityt Suomijärven ja Horjunkeitaan suojelualueet.

Maakuntakaavassa on vesien hoitoon ja suojeluun liittyvät yleismääräykset, jotka tulee huomioida hankkeen suunnittelussa:

Koko maakuntakaava-alueella on yksityiskohtaisen alueidenkäytön suunnittelun oltava alueelle kohdistuvien vesienhoitosuunnitelmien ja toimenpideohjelmien toteuttamista edistävää.

Vesiensuojelullisesti erityisen herkillä, kaltevilla sekä eroosio- ja tulvaherkillä vesistöjen rannoilla tulee maankäyttö- ja rakennuslain mukainen alueidenkäyttö suunnitella siten, että estetään tai vähennetään ravinteiden, kiintoaineen ja haitallisten aineiden huuhtoutumista vesistöihin.

Aluetta ei ole aurinkoenergian huomioivassa Satakunnan vaihemaakuntakaavassa 2 (2019) merkitty erikseen aurinkoenergiaan soveltuvaksi alueeksi. Maakuntakaavassa on aurinkoenergiaa koskevat suunnittelumääräykset:

Suunniteltaessa aurinkoenergian tuotantoalueita tulee alueet ensisijaisesti pyrkiä sijoittamaan olemassa olevan yhdyskuntarakenteen ja sähköverkon liityntäpisteiden läheisyyteen. Suunnittelussa on otettava huomioon toteutettavien toimenpiteiden yhteensovittaminen kulttuuri-, maisema- ja luonnonarvoihin sekä oleviin elinkeinoihin ja asutukseen.

Aurinkoenergian tuotantoalueiden suunnittelussa tulee huolehtia, että luonnonvarojen, virkistys- ja kulttuuriympäristön tai maiseman vaalimisen kannalta tärkeiden alueiden arvot säilyvät ja merkittävien haitallisten vaikutusten syntyminen ehkäistään.

Hankkeen on laajuudeltaan suurempi kuin vaihemaakuntakaavan 2 esiselvityksessä (Esiselvitys aurinkoenergian tuotantoalueista) määritellyt

19.2.2024

maakunnallisesti merkittävät aurinkovoimahankkeet sekä pinta-alaltaan että teholtaan (selvityksessä rajat 60 ha ja 30 MW, tämä hanke suurimmillaan 162 ha ja 80–130 MW). Aurinkovoimapuisto suunnitellaan liitettäväksi maakaapelilla alueen pohjoispuolelle suunniteltuun Fingrid Oyj:n Kristiinankaupunki-Nokia 400+110 kV:n voimajohtoon. Voimajohdon reitti ei ole vielä varmistunut. Lopullinen reitti vaikuttaa liitynnän järjestämiseen ja siten koko hankkeen vaikutuksiin.

Hankkeen koko, alueen ja lähiympäristön ominaisuudet sekä läheinen asutus huomioiden on suositeltavaa harkita, onko suunnittelutarveratkaisu riittävä menettely alueen maankäytön ratkaisemiseksi tai tuleeko kyseeseen kaavoitus.

Maisemavaikutukset ja kulttuuriympäristö

Alueella tai sen läheisyydessä ei ole maakuntakaavassa merkittyjä arvokkaita maisema-alueita tai merkittäviä rakennettuja kulttuuriympäristöjä.

Aurinkovoimapuisto on pinta-alaltaan suuri, joten paneelikentät sekä niitä ympäröivä aita vaikuttavat väistämättä lähialueen maisemaan. Maakaapelilla toteutettava yhteys voimajohtoon pienentää puiston välittömän läheisyyden ulkopuolelle ulottuvaa maisemavaikutusta. Hakemuksessa on viitattu puiston ja sen itä- ja eteläpuolella kulkevan tien ja asutuksen väliseen metsikköön maisemaa suojaavana ja häikäisyvaikutusta lieventävänä tekijänä. Aurinkovoimaloita suunniteltaessa on hyvä varata aluetta niin paljon, että suunnittelualueeseen mahtuu paneelikentän ympärille maisema-arvojen tai heijastevaikutuksen estämisen kannalta riittävä suojavyöhyke. Tarvittaessa voimalan yhteensovittaminen ympäristöön saattaa vaatia myös voimala-alueen kaventamista, jotta voimala-alueen ympärille voidaan turvata riittävän leveä, hankkeesta vastaavan hallinnassa oleva, metsäinen vyöhyke.

Lähialueen asutuksesta osa on hyvin lähellä suunniteltua aurinkovoimalan aluetta: lähin vakituinen asutus on 50 metrin ja loma-asutus 60 metrin päässä alueesta, paikoin myös ilman edellä viitattua väliin jäävää metsäkaistaletta. Hankkeen aluerajauksen toimivuutta ja mahdollisia vaikutuksia on syytä tarkastella tarkemmin erityisesti näiltä kohdin.

Luonnonympäristö

Hankealue sijaitsee pääosin entisillä turvetuotantoalueilla, tämän lisäksi alueeseen kuuluu myös maa- ja metsätalouskäytössä olevaa aluetta. Metsäalueet koostuvat pääosin taimikoista sekä nuoresta ja varttuneesta kasvatusmetsästä. Metsäisiä alueita hankealueeseen kuuluu arviolta 20 ha.

Lähtökohtaisesti aurinkovoiman rakentamista entisille käytöstä poistetuille turvetuotantoalueille ja maatalousmaalle voidaan pitää suositeltavana luonnonympäristön näkökulmasta, koska tällöin hankkeesta aiheutuvat rakentamistoimenpiteet kohdistuvat jo ihmistoiminnan seurauksena

19.2.2024

voimakkaasti muuttuneeseen ympäristöön. Tämän myötä hankkeesta aiheutuvat vaikutukset eivät todennäköisesti suoraan kohdistuisi merkittäville luontoarvoille, sillä hankkeen toimesta ei ole tarvetta raivata uutta tilaa ja siten aiheuttaa merkittävää luontoympäristön muutosta. Toki aikaisempaan toimintaa nähden aurinkovoimatoiminnasta aiheutuu muutosta hankealueen ympäristössä, mikä näyttäytyy erilaisena toimintana aikaisempaan verrattuna.

Metsäisillä alueilla puuston poiston myötä voidaan aiheuttaa jopa merkittäviäkin vaikutuksia luontoarvoille. Hankealueelle on tehty luontoarvojen osalta lepakko-, laji- ja luontotyypiselvityksiä vuonna 2023 sekä syksyllä 2023 on suoritettu lintujen syysmuuton seuranta. Toimitetun materiaalin mukaan selvitysten tulokset otetaan huomioon lopullisessa aurinkovoimalaitoksen sijoittelussa ja suunnittelussa. Selvityksien tulokset eivät ole olleet ELY-keskuksen käytävissä tämän päätöksen valmistelun aikana. Metsäisillä alueilla puuston poisto toteutettaisiin talviaikana, jolloin toimenpiteet eivät kohdistu pesimäaikaan.

Hankealueen läheisyydessä sijaitsee useita suojelualueita, joista lähimpänä n. 1,3 km:n etäisyydellä pohjoiseen sijaitsee Suomijärven Natura-alue (SPAFI0200029). Alue kuuluu myös lintuvesiensuojeluohjelmaan ja on myös suojeltu yksityisenä luonnonsuojeluna (YSA203287). Suunnittelualueen turvetuotantoalueiden vedet johdetaan Ojajoen kautta Suomijärven tai laskuojien kautta Ojajärven ja edelleen Ojajoen kautta Suomijärven.

Suomijärven Natura-alue on humuspitoinen järviallas, joka on umpeenkasvanut toistuvien vedenlaskujen seurauksena. Alueella on tärkeä merkitys pesiville ja muuttaville lintulajeille. Alueen suojeluperusteena olevien lajien osalta suojelutavoitteena on vähintäänkin alueen merkityksen säilyttäminen. Tämän myötä on tärkeää tarkastella ja arvioida mahdollisesti hankkeesta aiheutuvat vaikutukset alueeseen ojitusverkoston kunnostustoimien ja hankkeen rakentamistoimien kautta mahdollisesti syntyvän lisäkuormituksen (ravinne- ja kiintoainekuorma) osalta. Suomijärven osalta erityisesti rehevöitymiskehityksen arviointi on tärkeää. Tällä hetkellä turvetuotannosta aiheutuvia vaikutuksia alueeseen on voitu vähentää käytössä olevien vesienkäsittelyrakenteiden avulla.

Lähialueelta löytyy myös muita suojelualueita itä-, länsi- ja eteläpuolilla lähimmillään noin 1,3–2,3 kilometrin etäisyydellä: Natura-alueet Häädetkeidas (SACFI0336004), Puurokeidas-Hannankeidas (SACFI0336006) sekä Horjunkeidas (SACFI0200189).

Hankealueen läheisyydessä esiin nousevat linnustolliset arvot. Alueen vieressä ja lähialueella on linnuston kannalta tärkeitä alueita kuten koillispuolelle sijoittuva Suomijärven maakunnallisesti tärkeä lintualue (MAALI). Kyseisellä alueella esiintyy vaateliasta pesimälajistoa mm. lapasorsa, suokukko ja riekko. Lisäksi muuttolinnustoa kerääntyy keväisin alueelle runsaasti. Muita linnustoalueita (FINIBA) lähialueella ovat Häädetkeidas, Puurokeidas sekä Horjunkeidas. ELY-keskus toteaa, että rakentamisen aikaisen häiriön merkitys ja vaikutukset on tarpeen arvioida

19.2.2024

linnuston osalta. Linnuston osalta esiin nousee myös vaikutusten arvioinnit maakotkan osalta, sillä alueella on kaksi maakotkareviiriä. ELY-keskus toteaa, että hankkeen jatkosuunnittelussa tulee arvioida maakotkaan kohdistuvat vaikutukset, erityisesti huomioiden yhteisvaikutukset muiden hankkeiden kanssa.

Voimalaitoksen ympärille rakennetaan noin 2 metriä korkea aita, mikä voi vaikuttaa eläinten liikkumiseen ja kulkuyhteyksiin. Hankealue sijaitsee Satakunnan viherrakenneselvityksessä määritellyllä luonnon monimuotoisuuden ydinalueella, lähellä sijaitsee myös määritelty viherkäytävä. ELY-keskus toteaa, että vaikutukset eläinten liikkumiseen ja niiden mahdollisuuksiin on arvioitava ja pohdittava tarvittavia vaikutusten lieventämiskeinoja.

Aurinkovoimahankkeen osalta sähkö on suunniteltu johdettavaksi maakaapelilla hankealueen pohjoispuolella suunniteltuun Fingrid Oyj 400+110 kV voimajohtoon. Liityntäkaapelin pituus on noin 1–5 km riippuen Fingrid Oyj voimajohdon toteutumisreitistä. Asiakirjassa on tuotu esiin myös, että vaihtoehtojen osalta ja suunnittelun edetessä tullaan huomioimaan sähkönsiirron haittojen ehkäisy ja minimointi maankäytön osalta. ELY-keskus pitää hyvänä asiana sitä, että pyritään ehkäisemään ja minimoimaan haittojen muodostumista. Lisäksi ELY-keskus muistuttaa sähkönsiirron suunnitelmien tarkentuessa, että näiden osalta tulee ottaa huomioon myös luontoselvitystarpeet.

Pintavedet

Suunnittelualue muodostuu vastikään tuotannosta poistuneista ja hieman vanhemmista turvetuotantoalueista, peltoalueista sekä metsätalousalueista. Vanhimmilla turvetuotantolohkoilla kasvaa eri-ikäistä talousmetsää. Suunnittelualueella on turvetuotannossa toimineita ja edelleen toimivia vesienkäsittelyrakenteita. Turvetuotantoalueiden vedet johdetaan Ojajoen kautta Suomijärveen tai laskuojien kautta Ojajärveen ja edelleen Ojajoen kautta Suomijärveen.

Ojajärvi ja Suomijärvi ovat pintavesityypiltään matalia runsashumuksisia järviä, ja niiden ekologinen tila on arvioitu välttäväksi v. 2019 luokittelussa. Seuraava ekologinen luokittelu valmistuu v. 2025. Ojajoelle ei ole määritelty pintavesityyppiä eikä sitä ole nimetty vesimuodostumaksi sen pienen valuma-alueen vuoksi. Varsinais-Suomen ELY-keskus toteaa, että Ojajoen ominaisuudet vastaavat pientä turvemaiden jokea, ja sen tilan voidaan arvioida olevan välttävä turvetuotannon velvoitetarkkailutulosten perusteella.

Suomijärvi on hyvin matala ja umpeenkasvanut, arvokas lintujärvi, jonka tilaa on kunnostettu (mm. vedenpinnan nosto). Ojajoessa on vain vähän laskua Suomijärveen, joten Ojajärvi tulvii ajoittain.

Hankekuvauksen mukaan rakennettavat hankealueet voivat vaatia maaston tasoittamista ja varjostavan puuston poistamista. Rakentamisen aikaisista toimenpiteistä voi aiheutua hetkellisesti ravinne- ja

19.2.2024

kiintoainekuormitusta läheisiin pintavesiin. Rakentamisaikainen hulevesien hallintasuunnitelma tehdään hankkeelle tarvittaessa.

Hakemuksen arvion mukaan hankkeen vesistövaikutukset ovat todennäköisesti vähäisempiä kuin turvetuotannon aikana, koska aurinkovoiman tuotannossa ei harjoiteta toimintaa, josta aiheutuisi ravinne- tai kiintoainekuormitusta. Vesienhallintasuunnitelmassa otetaan huomioon vesilain mukaiset lupa- ja ilmoitusmenettelyt, ja hankekehittäjä tekee ojitusilmoituksen, jos alueen vesienhallintaa muutetaan.

ELY-keskus arvioi, että turvetuotantoalueille perustettava aurinkovoimala ei lisää kuormitusta aktiiviseen turvetuotantoon verrattuna. Puuston poisto sekä maanpinnan taseus ja ojien kunnostus sen sijaan muuttavat osaltaan alueen hydrologiaa ja lisäävät muodostuvaa vesistökuormitusta. Toimenpidealueiden kuten metsänhakuun ja kunnostetun kuivatusalan pinta-alojen arviointi helpottaisi kuormituksen suuruusluokan arviointia toimenpiteiden ominaiskuormitusten perusteella. Pintavesivaikutusten näkökulmasta suunnittelutarveratkaisu on riittävä, mutta kuivatusvesien purkuvesistöjen tila tulee kuvata ja vesistövaikutukset arvioida tarkemmin vesienhoidon tavoitteet ja vesimuodostumat huomioon ottaen. Myös sähkönsiirtoreitti sekä siihen liittyvien toimenpiteiden (puiden poisto, maan muokkaus yms.) vaikutukset pintavesiin tulee kuvata ja arvioida tarkemmin.

Vesistökuormitusta vähentäviä toimenpiteitä tulee esittää sekä rakentamisajalle että pidemmälle aikavälille. Käyttöön jäävät turvetuotantoalueiden vesiensuojelurakenteet tulee kuvata hankesuunnitelman näkökulmasta. Etenkin kunnostusojitusten aiheuttamien haittojen lieventämiseen tulee kiinnittää erityistä huomiota.

Ilmasto

Hankkeesta toimitetussa materiaalissa ei ole esitetty arvioita määrällisiä arvioita aiheutuvista ilmastopäästöistä. Selvityksessä on lueteltu mistä toimenpiteistä aiheutuu päästöjä, mutta aiheutuvien päästöjen suuruutta tai merkittävyyttä ei ole arvioitu. Kuten selvityksessä mainitaan, hankkeessa suurin päästölähde saattaa olla maaperä. Selvityksestä ei kuitenkaan saa käsitystä, aiheutuuko hankkeesta merkittäviä ilmastopäästöjä. Hankkeen ilmastopäästöjen arvioinnin kannalta oleellista on alueella tehtävien maanmuokkaustoimenpiteiden tarve, kuten mahdollinen turpeen poisto, alueen peittäminen esimerkiksi murskeella, alueen kuivattaminen tai veden tason nosto. Myös maaperän päästöjen ehkäisyyn käytettävät toimenpiteet ovat oleellisia suunnitella. ELY-keskus toteaa, että hankkeen jatkosuunnittelussa on tarpeellista arvioida määrällisesti ja laadullisesti hankkeen ilmastopäästöjä.

Yhteisvaikutukset

Hankealueen lähialueille sijoittuu useita toiminnassa tai suunnittelussa olevia tuulivoima- ja voimajohtohankkeita. Toiminnassa oleva Kantin tuulivoimapuisto sijaitsee noin 5 km hankealueesta länteen ja suunnitteilla

19.2.2024

oleva Takakangas-Pihlajaharjun tuulivoimapuisto sijaitsee noin 6 km hankealueesta koilliseen. Fingrid Oyj suunnittelee uutta 400+110 kV voimajohtoyhteyttä Kristiinankaupungin ja Nokian välille. Rannankylän aurinkoenergiahankkeella saattaa olla yhteisvaikutuksia edellä mainittujen hankkeiden osalta mm. lähialueiden linnustolle ja erityisesti maakotkalle. ELY-keskus toteaa, että hankkeen jatkosuunnittelussa on tarpeen selvittää yhteisvaikutukset muiden lähialueiden hankkeiden kanssa.

Jatkosuunnittelussa on lisäksi tarpeen selvittää yhteisvaikutukset turvetuotantoon mahdollisesti jäävien alueiden kanssa. Laajat paneelikentät saattavat edesauttaa esimerkiksi turvetuotannosta aiheutuvan melun ja pölyn leviämistä aiempaa kauemmaksi.

Yhteenveto

ELY-keskus toteaa, että hankkeeseen ei sovelleta ympäristövaikutusten arviointimenettelyä.

Tämä päätös koskee hankkeesta vastaavan toimittaman materiaalin mukaista hanketta, esitetyssä sijainnissa. Mikäli hanke muuttuu laajuudeltaan, muilta ominaisuuksiltaan tai ympäristövaikutuksiltaan esitetystä merkittävästi, arvioidaan ELY-keskuksessa YVA-menettelyn soveltamista yksittäistapauksessa tarvittaessa uudelleen.

YVA-lain mukaisen arviointimenettelyn soveltamatta jättäminen ei poista velvollisuutta arvioida hankkeen vaikutuksia riittävällä tavalla muissa hankkeen toteuttamiseksi tarpeellisissa hyväksymismenettelyissä. Toiminnanharjoittajan tulee aina selvittää tarkoin haitallisten vaikutusten lieventämiskeinoja ja pyrkiä toteuttamaan ne.

Jatkosuunnittelussa huomioitavaa

Hankealueen lähistöllä sijaitsee useita linnustollisesti merkittäviä alueita, joihin kohdistuvat vaikutukset on syytä arvioida hankkeen jatkosuunnittelussa. Sähkönsiirron suunnitelman tarkennuttua, tulee se huomioida hankkeen luontoselvitystarpeiden ja muiden vaikutusten arvioinnissa.

Alueella tehtävien toimenpiteiden, kuten puuston poiston, maanpinnan tasauksen ja ojien kunnostuksen, vaikutukset alueen hydrologiaan ja muodostuvaan vesistökuormitukseen tulee arvioida. Vesistökuormitusta vähentäviä toimenpiteitä tulee esittää sekä rakentamisajalle että pidemmälle aikavälille. Käyttöön jäävät turvetuotantoalueiden vesiensuojelurakenteet tulee kuvata hankesuunnitelman näkökulmasta. Etenkin kunnostusojitusten aiheuttamien haittojen lieventämiseen tulee kiinnittää erityistä huomiota.

Hankkeen ilmastopäästöjä ei ole arvioitu määrällisesti toimitetussa materiaalissa. ELY-keskus toteaa, että hankkeen jatkosuunnittelussa on tarpeen arvioida ilmastopäästöjä määrällisesti ja laadullisesti.

19.2.2024

Lähialueen asutuksesta osa on hyvin lähellä suunniteltua aurinkovoimalan aluetta. Hankkeen aluerajauksen toimivuutta ja mahdollisia vaikutuksia sekä lieventämistoimia on syytä tarkastella tarkemmin.

Hanke on esitetty toteutettavaksi suunnittelutarveratkaisulla. ELY-keskus toteaa, että hankkeen koko, alueen ja lähiympäristön ominaisuudet sekä läheinen asutus huomioiden on suositeltavaa harkita, onko suunnittelutarveratkaisu riittävä menettely alueen maankäytön ratkaisemiseksi vai tuleeko kyseeseen kaavoitus.

Hankealueella toimineille turvetuotantoalueille on myönnetty ympäristölupia. ELY-keskus muistuttaa, että luvan haltijan on noudatettava ympäristölupaa ja siinä annettuja lupamääräyksiä mm. lopettamistoimista ja jälkitarkkailusta. Ympäristöluvan mukaan ympäristölupapäätös ja siinä luvan saajalle määrätyt velvoitteet lakkaavat olemassa vasta, kun ELY-keskus on todennut jälkihoitotoimet tehdyiksi.

Selvilläolovelvollisuus

Vaikka hankkeeseen ei sovellettaisi arviointimenettelyä, on hankkeesta vastaavan sen lisäksi, mitä erikseen säädetään, oltava riittävästi selvillä hankkeensa ympäristövaikutuksista siinä laajuudessa kuin kohtuudella voidaan edellyttää (YVA-laki 31 §).

Sovelletut säännökset

Laki ympäristövaikutusten arviointimenettelystä (YVA-laki 252/2017): 3, 11, 13, 31 ja 37 § sekä liitteet 1 ja 2

Valtioneuvoston asetus ympäristövaikutusten arviointimenettelystä (YVA-asetus 277/2017): 1 ja 2 §

Hallintolaki (434/2003): 31 ja 60 §

Muutoksenhaku

Hankkeesta vastaavan muutoksenhakuoikeus

Hankkeesta vastaava saa hakea tähän päätökseen muutosta valittamalla Turun hallinto-oikeuteen. Valituskirjelmä on toimitettava Turun hallinto-oikeuteen 30 päivän kuluessa siitä, kun hankkeesta vastaava on saanut tiedon päätöksestä. Valitusoikeus on liitteenä.

Muiden tahojen muutoksenhakuoikeus

Se, jolla on oikeus hakea muutosta hanketta koskevaan lupapäätökseen, saa hakea muutosta tähän päätökseen, jolla on katsottu, ettei ympäristövaikutusten arviointimenettely ole tarpeen. Muutosta voidaan hakea vasta siinä vaiheessa, kun edellä mainitusta päätöksestä on mahdollisuus valittaa (YVA-laki 37 § 2 momentti).

Päätöksestä tiedottaminen

Tämä päätös lähetetään saantitodistuksella hankkeesta vastaavalle.

19.2.2024

Varsinais-Suomen ELY-keskus antaa päätöksen tiedoksi myös julkisella kuulutuksella. Kuulutus ja päätös ovat nähtävillä Varsinais-Suomen ELY-keskuksen verkkosivuilla www.ely-keskus.fi/varsinais-suomi ja ilmoitus kuulutuksesta julkaistaan hankealueen kunnan verkkosivuilla.

Päätös julkaistaan sähköisesti ympäristöhallinnon yhteisessä verkkopalvelussa <http://www.ymparisto.fi/yva-paatokset/varsinais-suomi-ja-satakunta> ”Energiantuotanto” -luokan päätöksissä.

Päätös lähetetään sähköisesti tiedoksi lausunnonantajille.

Asiakirjan hyväksyntä

Tämä asiakirja on hyväksytty viraston sähköisessä asianhallintajärjestelmässä. Asian on esitellyt ylitarkastaja Kirsi Nieminen ja ratkaissut yksikönpäällikkö Anu Lillunen.

Liitteet

Liite 1 Hankealueen kartta
Liite 2 Valitusosoitus

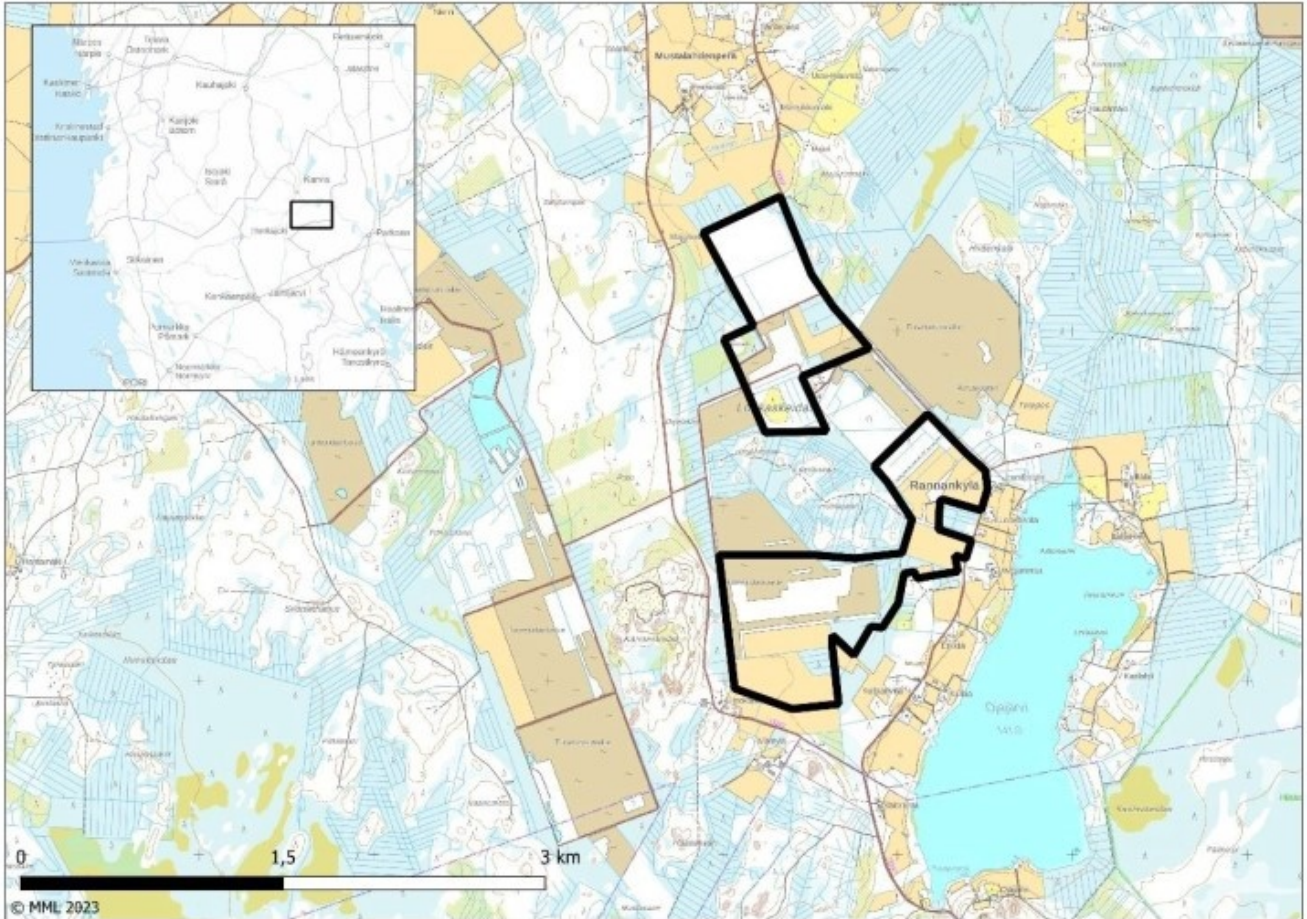
Jakelu

Elements Suomi Oy

Tiedoksi

Karvian kunta
Parkanon kaupunki
Pirkanmaan elinkeino-, liikenne- ja ympäristökeskus
Pirkanmaan liitto
Pirkanmaan maakuntamuseo
Satakunnan museo
Satakuntaliitto

Liite 1. Hankealueen kartta



Hankealue. YVA-tarveharkintahakemus, Elements Suomi Oy, 2023.

Liite 2. Valitusosoitus

Valitusosoitus

Tähän päätökseen saa hakea muutosta valittamalla kirjallisesti **Turun hallinto-oikeuteen**.

Valitusaika Valitus on tehtävä **30 päivän kuluessa päätöksen tiedoksisaannista**. Ajan laskeminen alkaa tiedoksisaantipäivää seuraavasta päivästä. Jos määräajan viimeinen päivä on pyhäpäivä, lauantai, itsenäisyyspäivä, vapunpäivä, jouluaatto tai juhannusaatto, valitusaika jatkuu vielä seuraavaan arkipäivään.

Jos päätös on annettu tiedoksi sähköisenä viestinä, sen katsotaan annetun tiedoksi kolmantena päivänä viestin lähettämisestä, jollei muuta näytetä.

Jos päätös on postitettu tavallisena kirjeenä, sen katsotaan tulleen tiedoksi seitsemäntenä päivänä postituspäivästä, jollei muuta näytetä. Viranomaisen katsotaan kuitenkin saaneen tiedon kirjeen saapumispäivänä.

Jos tiedoksianto toimitetaan todisteellisesti saantitodistusta tai tiedoksiantotodistusta vastaan taikka haastetiedoksiantona, käy tiedoksianto aika ilmi saantitodistuksesta tai muusta kirjallisesta todistuksesta. Milloin kysymyksessä on sijaistiedoksianto, päätös katsotaan annetun tiedoksi kolmantena päivänä tiedoksianto- tai saantitodistuksen osoittamasta päivästä.

Jos tiedoksianto toimitetaan yleistiedoksiantona, tiedoksisaannin katsotaan tapahtuneen seitsemäntenä päivänä yleistiedoksiannon julkaisemisajankohdasta.

Sisältö

Valituskirjelmässä, joka osoitetaan hallinto-oikeudelle, on ilmoitettava

- valittajan nimi ja kotikunta
- postiosoite, puhelinnumero ja mahdollinen sähköpostiosoite, joihin asian käsittelyä koskevat ilmoitukset valittajalle voidaan toimittaa
- päätös, johon haetaan muutosta
- miltä kohdin päätökseen haetaan muutosta ja mitä muutoksia päätökseen vaaditaan tehtäväksi
- perusteet, joilla muutosta vaaditaan.

Jos valittajan puhevaltaa käyttää hänen laillinen edustajansa tai asiamiehensä taikka jos valituksen laatijana on joku muu henkilö, on valituskirjelmässä ilmoitettava myös tämän nimi ja kotikunta.

Valittajan, laillisen edustajan tai asiamiehen on allekirjoitettava muutoin kuin sähköisesti (telekopiona, sähköpostilla tai hallinto- ja erityistuomioistuinten asiointipalvelun kautta) toimitettava valituskirjelämä.

Liitteet

Valituskirjelmään on liitettävä

- valituksenalainen päätös valitusosoituksineen alkuperäisenä tai jäljennöksenä
- tiedoksisaantitodistus tai muu selvitys valitusajan alkamisen ajankohdasta
- mahdolliset asiakirjat, joihin valittaja vetoaa vaatimuksensa tueksi

19.2.2024

VARELY/6781/2023

- asiamiehen valtakirja, mikäli asiamiehenä toimii muu kuin asianajaja, julkinen oikeusavustaja tai luvan saanut oikeudenkäyntiavustaja

Oikeudenkäyntimaksu

Valittajalta voidaan periä asian käsittelystä hallinto-oikeudessa oikeudenkäyntimaksu. Tuomioistuinmaksulaissa (1455/2015) on erikseen säädetty eräistä tapauksista, joissa maksua ei peritä.

Tuomioistuinmaksulaki (1455/2015):

<https://www.finlex.fi/fi/laki/ajantasa/2015/20151455?search%5Btype%5D=pika&search%5Bpika%5D=tuomioistuinmaksulaki#P5>

Tuomioistuinmaksulain (1455/2015) nojalla annettu oikeusministeriön asetus (1122/2021) maksujen tarkistuksesta on tullut voimaan 1.1.2022. Asetuksen 1 §:n mukaan oikeudenkäyntimaksu hallinto-oikeudessa on tällä hetkellä 270 euroa.

Ajantasainen tieto oikeudenkäyntimaksuista löytyy täältä:

<https://oikeus.fi/tuomioistuimet/fi/index/asiointijajulkisuus/maksut/oikeudenkaayntimaksuthallinto-oikeudessa.html>

Toimittaminen

Valituskirjelmä on toimitettava **Turun hallinto-oikeuden kirjaamoon**.

Turun hallinto-oikeuden yhteystiedot:

Postiosoite: PL 32, 20101 Turku

Käyntiosoite: Sairashuoneenkatu 2–4, 20100 Turku

Puhelin: 029 56 42400 (vaihde)

Puhelin: 029 56 42410 (asiakaspalvelu / kirjaamo)

Telefax: 029 56 42414

Sähköposti: turku.hao@oikeus.fi

Aukioloaika: ma-pe 8.00–16.15

Valituskirjelmän on oltava perillä määräajan viimeisenä päivänä ennen virka-ajan päättymistä. Valituskirjelmän voi toimittaa perille henkilökohtaisesti, lähetin välityksellä, postitse tai sähköisesti. Postiin valituskirjelmä on jätettävä niin ajoissa, että se ehtii perille valitusajan viimeisenä päivänä ennen viraston aukioloajan päättymistä. Sähköisesti (telekopiona, sähköpostilla tai hallinto- ja erityistuomioistuinten asiointipalvelun kautta) toimitetun valituskirjelmän on oltava käytettävissä hallinto-oikeuden vastaanottolaitteessa tai tietojärjestelmässä valitusajan viimeisenä päivänä ennen virka-ajan päättymistä.

Valituksen voi tehdä myös hallinto- ja erityistuomioistuinten sähköisessä asiointipalvelussa osoitteessa <https://asiointi.oikeus.fi/hallintotuomioistuimet>.

19.2.2024

VARELY/6781/2023

Tämä asiakirja VARELY/6781/2023 on hyväksytty sähköisesti / Detta dokument VARELY/6781/2023 har godkänts elektroniskt

Lillunen Anu 19.02.2024 11:43

Nieminen Kirsi 19.02.2024 11:31