



Päätös ympäristövaikutusten arviointimenettelyn (YVA) soveltamisesta yksittäistapauksessa, aurinkovoimalahanke, Kokemäki, Winda Energy

Sisällysluettelo

Hanke.....	1
Hankkeesta vastaava.....	1
Asian vireilletulo	1
Varsinais-Suomen ELY-keskuksen ratkaisu	2
Hankkeesta vastaavan toimittamat tiedot	2
Hankkeesta vastaavan arvio ympäristövaikutuksista.....	3
Asian käsittely	5
ELY-keskuksen ratkaisun perustelut.....	8
Jatkosuunnittelussa huomioitavaa	14
Selvilläolovelvollisuus.....	14
Sovelletut säännökset.....	14
Muutoksenhaku.....	15
Päätöksestä tiedottaminen.....	15
Asiakirjan hyväksyntä.....	15
Liitteet.....	15
Jakelu.....	15
Tiedoksi.....	15

Hanke

Aurinkoenergian tuotantoalue, Kokemäki

Hankkeesta vastaava

Winda Energy Oy

Asian vireilletulo

Winda Energy Oy on 12.10.2023 pyytänyt Satakunnan ELY-keskukselta ratkaisua siitä, tuleeko suunniteltuun aurinkovoimahankeeseen soveltaa ympäristövaikutusten arviointimenettelyä. Asia välitettiin 12.10.2023 käsiteltäväksi Varsinais-Suomen ELY-keskukselle (ELY-keskus), joka on asiassa toimivaltainen viranomainen.

Varsinais-Suomen ELY-keskuksen ratkaisu

Winda Energy Oy:n suunnittelemaan aurinkovoimahankkeeseen ei sovelleta ympäristövaikutusten arviointimenettelystä annetun lain (252/2017) mukaista arviointimenettelyä.

Hankkeesta vastaavan toimittamat tiedot

Hankkeesta on saatu YVA-lain (252/2017) 12 §:n ja YVA-asetuksen (277/2017) 1 §:n edellyttämät tiedot 12.10.2023 ja 24.11.2023. Tarveharkintapyynnön liitteinä on toimitettu yleiskuvaus hankkeesta, luontoselvitys, sekä voimala-alueen layout. Lisätietoja hankkeesta sekä päivitetty voimala-alueen layout on toimitettu 24.11.2023.

Seuraavassa esitellään kuvaus hankkeesta sekä sen ympäristöstä ja ympäristövaikutuksista hankkeesta vastaavan toimittamien tietojen perusteella.

Hankkeen kuvaus ja sijaintipaikan ympäristö

Winda Energy Oy suunnittelee Kokemäen kunnan alueelle aurinkovoimalaitosta. Hankealue on laajuudeltaan n. 67 ha ja sijaitsee n. 3 km Kokemäen keskustasta pohjoiseen.

Hankealueelle rakennettavan voimalan suunniteltu piikkiteho on noin 49–53 MWp ja odotettu keskimääräinen sähköntuotanto noin 50–54 GWh vuodessa. Voimalan suunniteltu käyttöikä on 30 vuotta. Maanomistajien kanssa tehdyn sopimuksen mukaan purkutoimenpiteiden ja ennallistamisen tulee olla tehtynä vuokra-ajan päättyessä.

Sähkönsiirto toteutetaan hankealueen ylittävään 110 kV voimajohtoon. Hankealueelle tai sen länsipuolelle Triponmäkeen tai Mänskänmäkeen rakennetaan sähköasema, jonka tilavaraus on 50x50m. Hankkeen sisäinen ja sähköasemalle vedettävä sähkönsiirto toteutetaan maakaapeleilla.

Maankäyttö ja kaavoitus

Hankealue on pääosin aktiivisessa metsätalouskäytössä. Hankealueella ei sijaitse rakennuksia. Hankealue ei sijaitse asemakaava-alueella eikä kaavoituskatsauksen tai kaavoitusohjelman mukaan hankealueelle ole vireillä yleis- tai asemakaavahankkeita. Hankealuetta lähin asemakaava-alue, Kokemäen keskusta, sijaitsee hankealueelta n. 3,7 km etelään. Osa hankealueesta on maakuntakaavan LS-alueella. Lähimmät ihmistoiminnan alueet ovat Kuurolan ja Haavasojan kylät sekä näiden lähitalot.

Luonnonympäristö

Hankealue on pääosin aktiivisessa metsätalouskäytössä olevaa vaihtelevan ikäistä metsää tai ojitettua, metsätalouskäytössä olevaa suota. Puuston ikä alueella vaihtelee metsänhoitokuvioittain taimikon ja hakkuukypsän metsän välillä.

Luontoselvityksen perusteella Harjunsuo on luontoarvoiltaan merkittävin osa hankealueesta. Harjunsuo on hyvä lintusuo. Selvityksessä ei havaittu

16.2.2024

luontodirektiivin liitteen IV tai luonnonsuojelulain mukaisia erityisesti suojeltavia, uhanalaisia, silmälläpidettäviä tai rauhoitettuja lajeja. Keväällä 2023 on haettu tiedot laji.fi:stä lähialueella aiemmin havaituista suojelluista ja uhanalaisista eliölajeista. Hankealueella on näiden tietojen mukaan tehty havainto kahdesta huuhekajasta vuonna 2000, arosuonhaukasta on tehty havaintoja hankealueen lähellä. Sääksestä tehdyt havainnot koskevat rengastettuja yksilöitä vuosina 2002–2021. Täytyy olettaa, että sääksi pesii alueella vakituisesti. Viimeisimmät pesinnät sijoittuvat n. 500 m etäisyydelle hankealueesta.

Osa hankealueesta sijaitsee maakuntakaavan LS-alueella: Harjunsuon luonnonsuojelualuetta on suunniteltu kasvatettavan siten, että se kattaisi Harjunsuon alueen kokonaisuudessaan.

Maaperä ja vesistöt

Hankealueella tai sen lähistöllä ei sijaitse pohjavesialueita. Lähimpään pohjavesialueeseen on etäisyyttä n. 3,6 km. Hankealuetta ei tarvitse liittää vesijohtoverkkoon eikä toiminnan aikana synny jätevesiä. Osa hankealueen vesistä laskee suoraan suo- ja pelto-ojia pitkin Kokemäenjokeen, hankealueen pohjoisosien vedet virtaavat Kokemäenjoen pohjoisen Huhtamaanojan ja Pitkäjärven kautta. Hankealueella virtaa metsäojia ja se on kiinteästi yhteydessä Harjunsuohon. Lähialueen vedet valuvat Kokemäenjokeen metsäojia pitkin. Kokemäenjoen ekologinen tila on Suomen ympäristökeskuksen vesi.fi-sivuston mukaan arvioitu tyydyttäväksi ja voimakkaasti muuttuneeksi.

Hankkeesta vastaavan arvio ympäristövaikutuksista

Maisema ja kulttuuriympäristö

Hankealueen eteläraja sijoittuu valtakunnallisesti arvokkaalle maisema-alueelle. Tämä on huomioitu rakennusalueen rajauksessa, eikä maisema-alueelle sijoiteta paneeleja. Vain pieni osa hankealueesta on maisema-alueella. Näkymää jokilaaksoon ja lähialueille rajoittavat lähialueen metsät ja Rintamaan yli 10 m korkea harjanne.

Luonnonympäristö ja vesistöt

Hankealue sijoittuu osittain maakuntakaavassa osoitetulle LS-alueelle. Tämä on otettu huomioon rakentamisalueen rajaamisella. Alueen linnusto turvataan siten, että Harjunsuon vesitasapainoon kohdistuvat vaikutukset minimoidaan. Hankkeesta vastaava on myös halukas keskustelemaan mahdollisista suon kunnostustoimenpiteistä vaikutusten kompensatiokkeinona. Satakuntaliiton toteuttamassa Satakunnan maakuntaakaavassa osoitettujen suojelualueiden nykytilan arvioinnissa 2019 suon tila on todettu muuttuneen ojitusten myötä, mutta sen on arvioitu voivan palautua ennallistamiskeinojen avulla tai luonnollisesti. Mahdollinen huolellisesti suunniteltu reunaojien tukkiminen saattaisi parantaa Harjunsuon ja sillä esiintyvien uhanalaisten luontotyyppien tilaa.

16.2.2024

Harjunsuon ollessa alueelle tyypillinen kilpisuo sen keskusta on useita metrejä sen reunoja ylempänä, joten lähialueen valuvesien vaikutus koskee vain sen reunaosia. Rakentamisessa tulee kuitenkin ottaa huomioon erityisesti vaikutusten minimointi suon vesitasapainoon.

Alueen vesitalouteen voi tulla muutoksia, jos aurinkopaneelien asennus muuttaa sade- ja hulevesien imeytymistä maahan. Lopullisen vaikutuksen ratkaisevat käytetyt materiaalit ja tekniikka. Jos sadevesi pääsee imeytymään maaperään ja johtaminen olemassa oleviin vesistöihin tehdään oikein, vaikutusten pitäisi olla hyvin pieniä. Rakennuksen aikaisia maaperän muokkauksen vaikutuksia valumavesiin pyritään minimoimaan huolellisella suunnittelulla rakentajan toimesta. Erityisesti huomioidaan muutokset läheisen Harjunsuon vesitasapainossa.

Ilmasto

Hankkeen suurimmat ilmastopäästöt aiheutuvat rakennuksen aikaisesta liikenteestä ja voimalakomponenttien tuotannosta. Aurinkovoimala kompensoi omat ilmastopäästönsä muutamassa vuodessa, mikäli oletetaan että sen tuottama sähkö tuotettaisiin muuten fossiilisilla polttoaineilla. Aurinkovoimala ei toimintansa aikana käytännössä tuota hiilidioksidipäästöjä, suurimmat päästöt aiheutunevat komponenttien uusimisesta ja huoltokäytien liikenteestä. Suomen ympäristökeskuksen yritysten Hiilijalanjälkilaskuri antaa aurinkovoiman päästökertoimeksi 41 g/kWh.

Yhteisvaikutukset

Hankkeesta vastaavan tiedossa on kaksi muuta aurinkovoimalasuunnitelmaa Kokemäellä. Lähin, 15 ha aurinkovoimala, sijaitsee yli 5 km etäisyydellä Linjatiellä. Toinen aurinkovoimala on suunniteltu yli 13 km etäisyydelle Naalinkallion alueelle.

Jätteiden muodostuminen, muut pilaantumiskit ja mahdolliset haitat

Aurinkovoimalasta muodostuu jätteitä lähinnä rakennusaikana. Jätteiden asianmukainen käsittely, oikein tehdyt jätteensiirtoasiakirjat ja huolellinen jälkitarkastus ehkäisevät jätteistä ympäristölle aiheutuvia haittoja.

Turvallisuus ja riskit

Aurinkovoimala ei toimiessaan aiheuta uhkia ihmisten terveydelle. Hankealue rajataan aidalla, joka estää asiattoman oleskelun. Pelastuslaitokselta pyydetään lausunto voimala-alueesta STR-hakemusta varten. Suuronnettomuuden vaara on aurinkovoimalassa vähäinen.

Suunnitellut toimenpiteet hankkeen haitallisten ympäristövaikutusten välttämiseksi

Hankkeen maapohjaa ei täytetä sepelillä, vaan pyritään tiestöä ja kantamatonta maapohjaa lukuun ottamatta jättämään peittelemättä. Tarvittavan infran alle tulee kuitenkin murskepeti. Kevyempi maarakentaminen mahdollistaa soveltuvan elinympäristön muodostumisen

16.2.2024

esim. hyönteisille sekä mahdollisesti avoimen ympäristön kasveille ja linnustolle. Luonnollisen sukkession seurauksena alueelle todennäköisesti levittäytyy ensin pioneerikasveja, minkä jälkeen alueen kasvillisuus vakiintuu paikallisiin olosuhteisiin soveltuneeksi lajistoksi. Aurinkovoiman maapohjan kasvillisuutta joudutaan hoitamaan niittämällä, minkä pitäisi edistää niityn kaltaisen elinympäristön muodostumista. Eläinten liikkumista aiheutuvaa haittaa pienennetään piennisäkkäitä läpäisevillä aidoilla tai aukoilla. Pelastuslaitokselta tullaan hankekehityksen aikana pyytämään lausunto hankkeessa.

Häiriövaikutuksia sääkselle voidaan pienentää ajoittamalla pesää läheisen osan rakentaminen mahdollisimman myöhäiseen ajankohtaan. Vaikutuksia suon muulle linnustolle ja maisemalle pienentää alueen rajaaminen siten, että avosuon ja aurinkopaneelikentän väliin jää puustoa. Tämä myös pienentää mahdollisesti vesistövaikutuksia. Vesistövaikutuksia pyritään minimoimaan ohjeistamalla rakennuttajaa suunnittelemaan alueen mahdollinen maanmuokkaus ja telineiden asennus huolellisesti. Kevyt, maanpinnalle asennettava telineratkaisu ei todennäköisesti vaikuta merkittävästi suon vesitasapainoon.

Asian käsittely

Varsinais-Suomen ELY-keskus pyysi asiassa lausuntoa Kokemäen kaupungilta, Satakuntaliitolta ja Satakunnan Museolta.

Viranomaisten kuuleminen

Kokemäen kaupunki

Saatujen selvitysten perusteella merkittävimmät ympäristövaikutukset kohdistuvat Harjunsuon luonnonsuojelualueeseen ja Mänskämäen arvokkaaseen kallioalueeseen. Hankkeen edetessä Kokemäen kaupunki pyytää lausunnot Varsinais-Suomen ELY-keskukselta ja Satakuntaliitolta, jotka osaavat arvioida edellä mainittujen alueiden suojeluarvojen yhteensovittamisen aurinkoenergiarakentamisen kanssa. Kun aurinkoenergian tuotantoalueen rakentamisessa otetaan huomioon näissä lausunnoissa esille tuodut näkökohdat, Harjunsuon luonnonsuojelualueen ja Mänskämäen kallioalueen ympäristöarvojen suojelu voidaan toteuttaa ilman ympäristövaikutusten arviointimenettelyä.

Satakuntaliitto

Satakunnan maakuntakaavoja koskevat tiedot on esitetty puutteellisesti asiakirjoissa. Niissä on ainoastaan todettu Satakunnan maakuntakaavassa osoitettu Harjunsuon luonnonsuojelualue, S-19 ja viitattu Satakunnan maakuntakaavassa osoitettujen suojelualueiden nykytilan arviointiraporttiin 2019. Satakuntaliitto korostaa hankkeen maankäyttöön kohdistuvien vaikutusten arvioinnin merkitystä. Hankkeessa tulee arvioida toteuttamisen vaikutuksia maakuntakaavoissa osoitettuihin varauksiin. Arvioinnissa tulee huomioida myös sähkönsiirtoverkoston vaikutukset ja yhteisvaikutukset muiden maankäyttöä mahdollisesti muuttavien hankkeiden kanssa.

16.2.2024

Hankealue sijoittuu luonnonympäristön kannalta herkälle alueelle ja sijoittuu osittain Satakunnan maakuntakaavassa osoitetulle luonnonsuojelualueelle (Harjunsuo, SL-91), alle kilometrin etäisyydelle Kokemäenjoesta ja osittain myös Satakunnan maakuntakaavassa osoitetulle arvokkaalle kallioalueelle (ge2-95). Kyseisen luonnonsuojelualan eteläosassa on toteutettu suoalueen ennallistamiseen tähtäviä toimia. Hankkeen suunnittelussa on arvioitava, miten ojitetun suoalueen ja suoalueen länsiosaan sijoittuva rakentaminen vaikuttavat Harjunsuon vesitalouteen ja ekologiaan. Hankkeen toteuttamisella saattaa olla myös muita vesistövaikutuksia, jotka on otettava huomioon suunnittelussa.

Hankeella voi olla myös maisemavaikutuksia mm. luonnonympäristön ja geologian arvokohteille sekä jokaisen oikeudella tapahtuvan virkistyskäytön kannalta tärkeille alueille. Ympäristövaikutusten arvioinnissa tulee kiinnittää huomiota myös hankkeen riistaan, riistanhoitoon ja alueella tapahtuviin harrastusmahdollisuuksiin kohdistuviin vaikutuksiin. Myös rakennusvaiheen aikaiset vaikutukset ja liikennemäärät voivat vaikuttaa mm. Harjunsuon eliölajeihin ja vesitalouteen. Hankealueella ei ole toteutettu arkeologisia inventointeja.

Aitojen ympäröimillä alueilla on vaikutuksia elinympäristöjen toimivuudelle ja ekologisille yhteyksille. Suunnittelussa tulee arvioida hankealueen ekologinen merkitys etenkin, kun alue sijaitsee laajojen peltoalueiden keskellä, laajahkon keidassuon reunalla ja osittain myös keidassuon alueella.

Huolimatta siitä, että suunnitellun hankealueen koko on pieni, Satakuntaliitto esittää harkittavaksi YVA-menettelyn käynnistämistä. Hankealueen sijainti on ristiriidassa maakuntakaavassa osoitettuihin varauksiin (SL-91, ge2-95) ja toteutuneeseen luonnonsuojelualueeseen nähden. Hankealue sijaitsee lähimmillään alle kilometrin etäisyydellä Kokemäenjoesta.

Satakuntaliitto pitää tärkeänä, että arvioitaessa hankkeen YVA-tarvetta arvioidaan hankkeen toteuttamisen merkittäviä vaikutuksia Satakunnan maakuntakaavojen tavoitteisiin ja suunnitteluratkaisuihin. On myös arvioitava, onko suunnittelutarveratkaisu riittävä huomioon ottaen mahdollisesti aiheutuvat merkittävät ympäristövaikutukset.

Satakunnan Museo

Satakunnan museo esittää kantanaan, että näkee YVA-menettelyn hankkeessa aiheelliseksi, koska hankealueen vaikutusalueelle sijoittuu Satakunnan vaihemaakuntakaavassa 2 osoitettuja kulttuuriympäristöjä sekä maisema-alueita. Hankealue sijoittuu osittain valtakunnallisesti merkittävään Kokemäenjoen kulttuurimaisemat -maisema-alueeseen (VAMA 2021). Vaikutusalueella sijaitsee lisäksi useita maakunnallisesti merkittäviä kulttuuriympäristöjä.

16.2.2024

Hankkeesta vastaavan kuuleminen

Winda Energy Oy toimitti vastineen lausuntoihin 19.1.2024. Alla on esitetty tiivistelmä vastineesta.

Vastine Satakunnan Museon lausuntoon

Hankealue sijoittuu melko tarkalleen yhden hehtaarin alalla VAMA-alueelle. Jatkosuunnittelussa alue jätetään rakentamisen ulkopuolelle. Vaikutusta VAMA 2021-alueen maisemaan pienentävät ympäröivät maastonmuodot ja puusto, jotka estävät näkymän itse Kokemäenjokilaaksoon.

Vastine Satakuntaliiton lausuntoon

Hankealue ei hankkeesta vastaavan näkemyksen mukaan sijaitse erityisen herkällä, kaltevalla, eroosio- tai tulvaherkällä vesistön rannalla. Riskin vesistöille rakentamisen aikana aiheuttavat mahdolliset työkoneiden öljypäästöt. Hankkeen pääurakoitsijan tulee laatia ennen rakennustöiden aloitusta öljy- ja kemikaalivahinkojen torjuntasuunnitelma, joka tulee hyväksyttävä paikallisilla viranomaisilla.

Hankealue on valikoitunut sähköverkon liityntäpisteen läheisyyteen, ts. osioiden välistä kulkevan voimajohdon perusteella. Tämä poistaa kokonaan maisemassa näkyvien sähkölinjojen lisärakentamisen tarpeen. Hankkeen rajausta on merkittävästi pienennetty luontoselvityksen tulosten ja päivittyneen luonnonsuojelurajauksen perusteella, näin pienentäen vaikutuksia luontoarvoihin. Pelloille, taajamien läheisyyteen tai suurten kulkuväylien varsille sijoitettavaan aurinkovoimaan verrattuna tämän hankkeen vaikutukset maisemalle, kulttuuriympäristölle, elinkeinoille ja asutukselle ovat pienet. Suunnittelussa on myös tehty paljon toimenpiteitä vaihemaakuntakaava 2:ssa aurinkoenergian suunnitteluun annetussa määräyksessä mainittujen arvojen säilymiseksi ja haitallisten vaikutusten ehkäisemiseksi.

Hankkeen vesistövaikutuksia on arvioitu suunnittelutarveratkaisuhakemuksessa. Vaikutuksia suolle elinympäristönä pienentää hankealueen ja avosuon väliin jäävä puustoinen vyöhyke, joka minimoi sekä maisemavaikutuksia, vesitasapainon muutoksia, että rakentamisen aikaisia häiriövaikutuksia avosuon alueella. Vaikutuksia vähentää myös hankealueen vesien jakautuminen suo- ja pelto-ohja pitkin kahteen eri vesistön osaan.

Aurinkovoimalan rakenteet ovat kevyitä, ja ne asennetaan ruuvi- tai lyöntipaaluja lukuun ottamatta maanpinnan yläpuolelle. Tästä syystä maaperään ei kohdistu merkittävää paineen muutosta, mikä saattaisi johtaa vesitasapainon muutokseen. Rakennettava huoltotiestö suunnitellaan siten, että se vaikuttaa mahdollisimman vähän vesitasapainoon, esim. vesien virtauksen osalta. Maastokarttoihin merkityn nykyisen suojelun lisäksi hankealueen rajauksessa on otettu huomioon maakuntakaavaan merkitty suojelun rajaus.

16.2.2024

Winda Energy Oy ottaa mielellään osaa luonnontilaltaan heikentyneen Harjunsuon ennallistamiskustannuksiin. Selvitämme ennallistamista osana hanketta. Rakentamisen suunnittelussa hanke mahdollistaa suon palautumista kohti normaalitilaa. Hankealueen ja suon väliin ei rakenneta.

Maakuntakaavassa osoitettu arvokas kallioalue ei kokonaisuudessaan ole kalliota, vaan alueella on myös ympäröivän alueen kaltaista metsätaloustaloudessa olevaa metsää. Maakuntakaavassa osoitetuille kallioalueille ei rakenneta, joten alueella ei ole tarpeen tehdä louhintaa tai muita kallioperään vaikuttavia toimenpiteitä. Alueen nykyisiä maisemallisia arvoja heikentävät metsäautotie ja aiempina vuosina tehdyt avohakkuut.

Voimalan käyttöiän päätyttyä kaikki rakenteet poistetaan ja maisema entisöidään mahdollisimman alkuperäisen kaltaiseksi. Pysyviä vaurioita ei synny maisemaan.

Hankkeen vaikutukset luonnonsuojelualueelle saattaisivat olla myös positiivisia, mikäli projektin yhteydessä ehdotettu Harjunsuon kunnostaminen toteutetaan. Maisemavaikutusten aluetta pienentää hankkeen sijoittuminen syrjään merkityiltä ulkoilualueilta tai peltoaukeilta.

Hankealue on kolmessa osassa, joiden väliin jää aitaamatonta aluetta, mikä vähentää sekä riistanisäkkäille että luonnossa vapaa-aikaansa viettäville aiheutuu estevaikutusta. Vaikutuksia piennisäkkäille vähentää kulkukelpoiset aukot aidassa.

Hankealueen keidassuon alueella oleva osuus sijoittuu kokonaisuudessaan suon ojitetulle, voimakkaasti muuttuneelle osalle, jonka merkitys luonnon monimuotoisuudelle on pienentynyt. Rakentamisen aikaiset vaikutukset saattavat väliaikaisesti lisätä kiintoaineksen määrää alapuolisessa vesistössä. Rakentamisen aikainen kaivaminen on kuitenkin vähäistä, ja tätä voidaan kompensoida ojien tukkimisella. Kaivuuta tapahtuu vain paikallisesti ja maaperän ylimmissä pintakerroksissa.

Rakentamisen aikainen melu, pöly ja liikenne saattavat häiritä luonnonsuojelualueen eliöstöä. Vaikutuksia voidaan ehkäistä tekemällä kovaäänisimmät työvaiheet lintujen pesimäajan ulkopuolella. Vaikutusta pienentää etäisyys itse avosuohon ja välissä oleva puusto. Rakennustöissä huomioidaan Kokemäen kaupungin ympäristönsuojelumääräykset.

Satakunnan museo ei omassa kannanotossaan edellytä arkeologisten inventointien tekemistä.

ELY-keskuksen ratkaisun perustelut

Ympäristövaikutusten arviointimenettelyä sovelletaan YVA-lain (252/2017) mukaan hankkeisiin ja niiden muutoksiin, joilla todennäköisesti on merkittäviä ympäristövaikutuksia. Hankkeet, joihin arviointimenettelyä sovelletaan aina, on määritelty YVA-lain liitteen 1 hankeluettelossa.

Arviointimenettelyä sovelletaan lisäksi yksittäistapauksissa sellaiseen hankkeeseen tai jo toteutetun hankkeen muutokseen, joka todennäköisesti

16.2.2024

aiheuttaa laadultaan ja laajuudeltaan, myös eri hankkeiden yhteisvaikutukset huomioon ottaen, hankeluettelon vaikutuksiin rinnastettavia merkittäviä ympäristövaikutuksia (YVA-laki 3 § 2 mom.)

Päätettäessä arviointimenettelyn soveltamisesta yksittäistapauksessa (YVA-lain 3 § 2 mom.) otetaan huomioon hankkeen ominaisuudet ja sijainti sekä vaikutusten luonne. Päätöksenteon perustana olevista tekijöistä säädetään YVA-lain liitteessä 2 ja YVA-asetuksen (277/2017) 2 §:ssä.

Päätös on tehty hankkeesta vastaavalta saatujen tietojen, saatujen lausuntojen sekä ELY-keskuksen käytössä olevan asiantuntijatiedon perusteella. ELY-keskus on arvioinut Winda Energy Oy:n aurinkoenergiahankeeseen YVA-menettelyn tarvetta YVA-lain liitteessä 2 säädettyjen kriteerien mukaan sekä vertaamalla sen todennäköisten vaikutusten laatua ja laajuutta YVA-lain liitteessä 1 esitettyjen hankkeiden laatuun ja laajuuteen.

Hankkeen keskeiset YVA-tarveharkinnassa tarkasteltavat ominaisuudet

Suunnitellun aurinkovoimahankkeen todennäköisistä vaikutuksista nousevat keskeisimmiksi hankkeen sijainti sekä ajallinen elinkaari. Teollisen mittakaavan aurinkovoimahankkeet ovat päätöksentekohetkellä vielä uusi, pääasiallisesti sääntelemätön hankemuoto. Laajoista aurinkovoimahankkeista ei ole käytettävissä kotimaista ympäristövaikutusten seurantatietoa eikä käyttökokemuksia.

YVA-lain liitteen 1 hankeluettelon kohdan 2 f) mukaan YVA-menettelyä sovelletaan hankkeisiin, joissa yli 200 hehtaarin laajuisen, yhtenäiseksi katsottavan alueen metsä-, suo- tai kosteikkoluonto pysyväisluonteisesti muutetaan toteuttamalla uudisojituksia tai kuivattamalla ojittamattomia suo- ja kosteikkoalueita, poistamalla puusto pysyvästi tai uudistamalla alue Suomen luontaiseen lajistoon kuulumattomilla puulajeilla.

Suunniteltu aurinkovoimahanke sijoittuu metsä- ja suoalueelle ja se on laajuudeltaan 67 ha. ELY-keskus toteaa, että hankealue on laajuudeltaan noin 34 % YVA-lain liitteen 1 hankeluettelon kohdassa 2 f) tarkoitetusta pinta-alasta ja näin ollen se on merkittävästi pienempi.

Tämän lisäksi tulee huomioida YVA-lain liitteen 2 mukaisia arviointitekijöitä eli millaiset hankkeen ominaisuudet ja sijainti sekä vaikutusten luonne ovat ja kuuluuko hanke YVA-direktiivin liitteessä II lueteltuihin hankkeisiin. YVA-direktiivin liitteen II kohdassa 3a on mainittu energiantuotanto, sähkön, höyryn ja kuumen veden teolliset tuotantolaitokset (joita ei ole mainittu YVA-direktiivin liitteessä I). Teollisen mittakaavan laitoksen määrittely EU:n teollisuuspäästädirektiivissä (2010/75/EU) puolestaan on ”tuotteen luonne, tuotannossa käytetyn laitoksen tai laitteiden teollinen luonne, tuotannon määrä sekä kaupallinen tarkoitus”. Energiantuotantolaitoksen alueen pinta-alan laajuuteen ei ole otettu YVA-direktiivin liitteessä II eikä teollisuuspäästädirektiivissä kantaa.

ELY-keskus toteaa, että teollisen mittakaavan aurinkoenergiahanke on direktiivin tarkoittama sähköä tuottava teollinen energiantuotantolaitos ja

16.2.2024

se edellyttää YVA-lain mukaista arviointimenettelyä, mikäli se on vaikutustensa laajuudelta ja laadulta verrattavissa YVA-hankeluettelon hankkeisiin.

Maankäyttö ja kaavoitus

Suunniteltu aurinkovoimahanke sijoittuu Kokemäelle yli kolme kilometriä Kokemäen taajama-alueesta pohjoiseen. Hankealueella tai sen välittömässä läheisyydessä ei ole asemakaavaa tai yleiskaavaa. Voimassa oleva kaavataso alueella on maakuntakaava eli Satakunnan maakuntakaava vuodelta 2013 sekä Satakunnan vaihemaakuntakaavat 1 ja 2.

Satakunnan maakuntakaavassa on hankealueen eteläosassa esitetty arvokas geologinen muodostuma (ge-2/95 Mänskänmäenkalliot), missä merkinnällä osoitetaan maiseman ja luonnonarvojen kannalta arvokkaat kallioalueet. ELY-keskus toteaa, että hankkeessa tulee huomioida arvokasta geologista muodostumaa koskeva suunnittelumääräys:

Alueen suunnittelussa on otettava huomioon alueella olevat maanainekslain tarkoittamat maisema- ja luonnonarvot sekä mahdollisten maisemavaurioiden korjaustarve.

Hankkeesta vastaava on vastineessaan ilmoittanut, että maakuntakaavassa osoitetun geologisen muodostuman alueelle ei tulla rakentamaan.

Aluetta halkoo maakuntakaavan voimajohtolinja (Z). Hankealueen itäpuolella alueen ulkopuolella on maakuntakaavassa esitetty luonnonsuojelualue (SL).

ELY-keskus toteaa, että hankkeessa tulee huomioida Satakunnan maakuntakaavan vesien tilaa koskeva suunnittelumääräys:

Koko maakuntakaava-alueella on yksityiskohtaisen alueiden suunnittelun oltava alueelle kohdistuvien vesienhoitosuunnitelmien ja toimenpideohjelmien toteuttamista edistävää. Vesiensuojellisesti erityisen herkillä, kaltevilla sekä eroosio- ja tulvaherkillä vesistöjen rannoilla tulee maankäyttö- ja rakennuslain mukainen alueidenkäyttö suunnitella siten, että estetään tai vähennetään ravinteiden kiintoaineen ja haitallisten aineiden huuhtoutumista vesistöihin.

Hankealueen eteläosaan rajautuu Satakunnan vaihemaakuntakaavassa 2 osoitetut valtakunnallisesti arvokas maisema-alue (VAMA), Kokemäenjokilaakson viljelymaisemat sekä maakunnallisesti merkittävä rakennettu kulttuuriympäristö Kokemäenjokilaakson kulttuurimaisema (RKY93). Hankkeen yleiskuvauksessa on esitetty, että valtakunnallisesti arvokas maisema-alue on huomioitu rakennusalueen rajauksessa, eikä maisema-alueelle sijoiteta paneeleja. Näkymää jokilaaksoon ja lähialueille rajoittavat lähialueen metsät ja Rintamaan yli 10 metriä korkea harjanne. ELY-keskus toteaa, että aurinkovoimaloita suunniteltaessa on hyvä varata aluetta niin paljon, että suunnittelualueeseen mahtuu paneelikentän

16.2.2024

ympäriille maisema-arvojen kannalta riittävä suojavyöhyke. Tarvittaessa voi voimalan yhteensovittaminen ympäristöön vaatia myös voimala-alueen kaventamista, jotta voimala-alueen ympärille voidaan turvata riittävän leveä, metsäinen vyöhyke.

ELY-keskus toteaa, että hankkeessa tulee huomioida Satakunnan vaihemaakuntakaavan 2 suunnittelumääräys koskien aurinkoenergiaa:

Suunniteltaessa aurinkoenergian tuotantoalueita tulee alueet ensisijaisesti pyrkiä sijoittamaan olemassa olevan yhdyskuntarakenteen ja sähköverkon liityntäpisteiden läheisyyteen. Suunnittelussa on otettava huomioon toteutettavien toimenpiteiden yhteensovittaminen kulttuuri-, maisema- ja luontoarvoihin sekä olemassa oleviin elinkeinoin ja asutukseen. Aurinkoenergian tuotantoalueiden suunnittelussa tulee huolehtia, että luonnonarvojen, virkistys- ja kulttuuriympäristön tai maiseman vaalimisen kannalta tärkeiden alueiden arvot säilyvät ja merkittävien haitallisten vaikutusten syntyminen ehkäistään.

Luonnonympäristö

Hankealue on pääosin metsätalousoikeudessa olevaa aluetta, missä metsän ikärakenne vaihtelee ja alue sisältää osittain myös ojitettua suoaluetta. Kokonaisuutena hankealue on kooltaan n. 67 ha, jolta puusto tullaan poistamaan kokonaan hankkeen toteutuessa. Tämän myötä metsäluonto alueelta katoaa sekä kasvi- ja eläinlajien elinolosuhteet muuttuvat. Hankkeesta aiheutuvaa puuston poistoa ja vaikutusten pysyvyyttä tai pysyväisluonteisuutta sekä sen merkittävyyttä metsäluontoon tulee arvioida jatkosuunnittelussa.

Hankealue rajautuu Harjunsuohon, joka on luonnonarvoiltaan maakunnallisesti merkittävä. Alue on huomioitu maakuntakaavoituksessa SL-merkinnällä, lisäksi osa suosta on perustettu yksityiseksi luonnonsuojelualueeksi. Yksityiseltä luonnonsuojelualueelta on löytynyt inventointien perusteella Natura-luontotyyppiluokituksen mukaisia keidassoita ja puustoisia soita hankealueen puoleiselta sivulta. Molempien luontotyyppien kehityssuunta viimeisimmässä suojelutason arvioinnissa on arvioitu olevan heikkenevä ja suojelutasoltaan epäsuotuista, jopa riittämätön. Lisäksi Harjunsuon reunalla esiintyy luontotyyppiluokituksen (Kontula & Raunio 2018) mukaisista luontotyypeistä isovarpu- ja tupasvillarämeitä sekä tupasvillakorpia, jotka ovat uhanalaisluokituksestaan vaarantuneita. Suon reunalta löytyy myös erittäin uhanalaisiksi luokiteltua kangasrämettä. Tämän myötä hankkeen vaikutusten arvioinnissa tulee arvioida hankkeen vaikutuksia Harjunsuon uhanalaisille ja heikentyneille luontoarvoille. Arvioinnissa tulee kiinnittää huomioita epäsuoriin vaikutuksiin mm. hydrologian osalta ja miten hydrologiset muutokset vaikuttavat suon ekologiaan. ELY-keskus toteaa, että hankkeessa on lisäksi tarpeen arvioida ja tarkastella hankealueella esiintyville luontotyypeille aiheutuvien vaikutusten merkittävyyttä. Hankkeessa on tarpeen ottaa huomioon, että rakentamistoimenpiteitä ei saa toteuttaa niin että niistä koituisi haittaa viereiselle YSA-alueelle.

16.2.2024

Metsänhakkuun ja maanmuokkauksen myötä vaikutetaan hydrologisiin ominaisuuksiin sekä kiintoaine- ja ravinnekuormituksiin. Tämän vuoksi vaikutusten arvioinnin osalta tulee arvioida vaikutukset Pitkäjärveen, sillä hankealueelta lähtee suoraan oja kohti hankealueen pohjoispuolella sijaitsevaa järveä. Pitkäjärvi on maakuntakaavassa merkitty S-merkinnällä ja alueelta löytyy uhanalaisia lintulajeja ja luontotyyppejä. Alue on kohtalaisen hyvä lintukosteikko, josta on mahdollista saada kunnostusten myötä maakunnan merkittävimpiin kuuluva lintuvesikohde.

Harjunsuo tunnetaan myös hyvänä lintusuona niin pesivän kuin muuttavan linnuston osalta. Koska hankealue sijoittuu aivan Harjunsuon viereen, on tarpeen arvioida aiheutuvia vaikutuksia linnustoon mm. rakentamisen ja tuotannon aikaisen häiriövaikutuksen osalta. Lintuihin kohdistuvien vaikutusten arvioinnin osalta on tarpeen toteuttaa linnustoselvityksiä hankealueella. Hankealueelta on havaintoja huuhkajan poikasista. Huomioiden pesintään viittaavat poikashavainnot ja se, että huuhkaja on pesäpaikkauskollinen laji, on tarpeen linnustoselvityksissä selvittää myös huuhkajan nykytilanne hankealueella.

Alueelle on toteutettu kasvillisuus- ja luontotyyppiselvitys, minkä tarkoituksena on ollut kartoittaa ja keskittyä luontotyyppeihin ja elinympäristöihin. Selvityksessä ei kuitenkaan ole tuotu esiin, esiintyykö alueella potentiaalisia elinympäristöjä liito-oravalle. Alueen metsäisyyden myötä ELY-keskus katsoo tarpeelliseksi selvittää ja arvioida liito-oravan potentiaaliset elinympäristöt ja toteuttaa mahdollisissa elinympäristöissä erillinen liito-oravaselvitys.

Laji.fi-tietoportaalin havainnot toimivat hyvänä lähtötietona. On kuitenkin syytä muistaa, ettei laji.fi havaintojen puute tarkoita sitä, etteikö alueella esiintyisi tiettyjä lajeja. Lajihavaintojen puute kertoo enemmänkin siitä, ettei alueella ole tehty aiemmin inventointeja.

ELY-keskus pitää esimerkillisenä avauksena hanketoimijan suunnalta pyrkiä minimoimaan vaikutukset Harjunsuon vesitasapainoon. Hienona ja kannatettavana toimenpiteenä ja vaikutusten kompensatiokeinona voidaan pitää myös esitettyjä kunnostustoimenpiteitä kuten reunaojitusten tukkimista alueilla, joissa ojitus on heikentänyt suon ja siellä esiintyvien uhanalaisten luontotyyppien tilaa. Vaikutuksia lieventävinä keinoina on myös esitetty alueen rajaamista siten, että avosuon ja aurinkopaneelienten väliin jää puustoa. Tällaisen alueiden väliin jätettävän suojakaistan jättämistä voidaan myös pitää kannatettavana keinona. Hankkeen toimesta on myös hienosti tunnistettu häiriövaikutus alueella esiintyvälle sääkselle, tähän liittyen ELY-keskus muistuttaa, että lajin pesimäaika on 1.4.–15.9.

ELY-keskus pitää hyvänä asiana, että hankealue on rajattu maakuntakaavan SL-alueen ulkopuolelle. Hankeasiakirjoissa on myös tunnistettu, että maakuntakaavan SL-alueella Harjunsuon luonnonsuojelualuetta on suunniteltu kasvatettavan siten, että se kattaisi Harjunsuon alueen kokonaisuudessaan. ELY-keskus nostaa myös esiin, että maakuntakaavan SL-merkintää suunnitellaan laajentavan.

16.2.2024

Laajennusalueiden osalta tämä koskee mm. suon pohjoisosaa, sillä sen on arvioitu olevan vesitalouden kannalta tärkeä ojitetuille reunarämeille. Tämä olisi myös hyvä huomioida paneelikenttien suunnittelussa. Maakuntakaavoituksen osalta on myös hyvä tiedostaa, että SL-merkinnän tarkoituksena on turvata koko Harjunsuon luontoarvot.

Vesistö

Hankealue on pääosin aktiivisessa metsätalouskäytössä olevaa vaihtelevan ikäistä metsää tai ojitettua, metsätalouskäytössä olevaa suota. Puusto poistetaan aurinkovoimalan alueelta. Hankkeen maapohja pyritään tiestöä ja kantamatonta maapohjaa lukuun ottamatta jättämään peittelemättä.

Hankekuvauksen mukaan alueen vesitalouteen voi tulla muutoksia, jos aurinkopaneelien asennus muuttaa sade- ja hulevesien imeytymistä maahan. Jos sadevesi pääsee imeytymään maaperään ja johtaminen olemassa oleviin vesistöihin tehdään oikein, vaikutusten pitäisi olla hyvin pieniä. Rakentamisen aikaisia maaperän muokkauksen vaikutuksia valumavesiin pyritään minimoimaan huolellisella suunnittelulla. Hankealueen eteläpuolella virtaa Kokemäenjoki noin kilometrin etäisyydellä.

ELY-keskus toteaa, että hankealue sijaitsee Juupajoen (35.147) ja Kokemäen alueen (35.121) 3. jakovaiheen valuma-alueilla, joten valumavedet laskevat kahteen eri suuntaan. Juupajoen valuma-alueen vedet laskevat Alhonojan ja Huhtamaanojan kautta Harjavallan ja Kokemäen Pitkäjärveen, joka on umpeenkasvanut lintujärvi. Sieltä vedet päätyvät lopulta Kullaanjokeen. Pienempi osa hankealueesta laskee vetensä Kokemäenjoen keskiosan vesimuodostumaan.

ELY-keskus huomauttaa, että metsän poisto ja maaperää muokkaavat toimenpiteet vaikuttavat alueen hydrologiaan ja lisäävät osaltaan kiintoaine ja ravinnekuormitusta. Aurinkopaneelien vuoksi voi syntyä valuntapiikkejä etenkin runsailla sateilla, koska veden kulku luontaisesta muuttuu. Hydrologiset muutokset voivat olla pitkäaikaisia esim. uusien ojien ja teiden takia.

Hankkeiden pintavesivaikutuksia tulee arvioida vesienhoidon lakisääteisen hyvän tilan tavoitteen näkökulmasta. ELY-keskus toteaa, että pintavesivaikutukset tulee kuvata jatkosuunnittelussa tarkemmin kumpaankin valuntasuuntaan valumavesien pääuomat, järvet ja etenkin vaikutuskohteena olevat vesimuodostumat huomioon ottaen. Vaikutusarviointia parantaa, jos hakkuupinta-alat ja maaperää muokkaavien eri toimenpiteiden määrät esitetään numeerisesti valuntasuunnittain. Konkreettisten vesiensuojelutoimenpiteiden esittäminen on olennaista vesistökuormituksen vähentämiseksi mm. veden ohjaamiseen liittyen.

Hankealueella on GTK:n happamien sulfaattimaiden karttapalvelun perusteella kohtalainen todennäköisyys happamien sulfaattimaiden esiintymiselle, mikä tulee ottaa huomioon hankkeen jatkosuunnittelussa ja

16.2.2024

toteutuksessa. Happamien sulfaattimaiden tarkempi sijainti tulee selvittää ja suunnitella ja toteuttaa rakentamistoimenpiteet niin, ettei niistä aiheudu haitallisia vaikutuksia vesistöihin.

Ilmastovaikutukset

Hankkeessa on tehty arvio ilmastopäästöistä Suomen Ympäristökeskuksen julkaiseman laskurin avulla. Hankkeessa ei ole esitetty arviota alueen hiilivarastojen sekä nielujen pysyvistä poistamisesta aiheutuvista ilmastopäästöistä. ELY-keskus toteaa, että näiden arvioiminen olisi ollut oleellista, sillä hanketta suunnitellaan alueelle, josta ilman hanketta saataisiin tärkeitä uusiutuvia raaka-aineita ja alueella on hiilensidonnan ja varastoinnin potentiaali, jotka ainakin osin menetetään hankkeen myötä.

Selvityksen mukaan hanke ei aiheuta haittaa valtakunnalliselle alueidenkäyttötavoitteelle taata elinvoimainen luonto- ja kulttuuriympäristö sekä luonnonvarat, vaikka hanke on suunniteltu luontoon eikä rakennettuun tai ns. joutomaa -ympäristöön. Talousmetsää tarvitaan uusiutuvien raaka-aineiden saannin takaamiseksi sekä mm. hiilensidontaan. Lisäksi talousmetsillä on merkitystä alueen virkistyskäytössä ja luonnon monimuotoisuuden kannalta. Suot puolestaan ovat merkittävimpiä hiilenvaroitamme ja suot ovat myös merkittävässä osassa ennallistamisasetuksessa (COM/2022/304). Hankkeen vaikutusta alueidenkäyttötavoitteeseen voi siis tarkastella esitettyä kriittisemminkin. Suomen hallitusohjelmaan on kirjattu tavoite ohjata aurinkovoimaa rakennettuihin ja joutomaaksi katsottaville alueille. Tämä hanke ei toteuta hallitusohjelman tavoitetta aurinkovoiman sijoittumisesta.

Yhteenveto

ELY-keskus toteaa, että hankkeeseen ei sovelleta ympäristövaikutusten arviointimenettelyä.

Tämä päätös koskee hankkeesta vastaavan toimittaman materiaalin mukaista hanketta, esitetyssä sijainnissa. Mikäli hanke muuttuu laajuudeltaan, muilta ominaisuuksiltaan tai ympäristövaikutuksiltaan esitetystä merkittävästi, arvioidaan ELY-keskuksessa YVA-menettelyn soveltamista yksittäistapauksessa tarvittaessa uudelleen.

YVA-lain mukaisen arviointimenettelyn soveltamatta jättäminen ei poista velvollisuutta arvioida hankkeen vaikutuksia riittävällä tavalla muissa hankkeen toteuttamiseksi tarpeellisissa hyväksymismenettelyissä. Toiminnanharjoittajan tulee aina selvittää tarkoin haitallisten vaikutusten lieventämiskeinoja ja pyrkiä toteuttamaan ne.

Jatkosuunnittelussa huomioitavaa

Hankkeen vaikutusten arvioinnissa tulee arvioida vaikutuksia Harjunsuon uhanalaisille ja heikentyneille luontoarvoille, vaikutuksissa tulee kiinnittää huomioita epäsuoriin vaikutuksiin mm. hydrologian osalta ja miten se vaikuttaa suon ekologiaan. Hankkeessa on lisäksi tarpeen arvioida ja

16.2.2024

tarkastella hankealueella esiintyville luontotyypeille aiheutuvien vaikutusten merkittävyyttä.

Hankkeen jatkosuunnittelussa on tarpeen arvioida hankkeen ilmastovaikutuksia myös alueen hiilivarastojen sekä nielujen pysyvän poistamisen näkökulmasta.

Pintavesivaikutukset tulee kuvata suunnittelun edetessä tarkemmin kumpaankin valuntasuuntaan valumavesien pääuomat, järvet ja etenkin vaikutuskohteena olevat vesimuodostumat huomioon ottaen. Konkreettisten vesiensuojelutoimenpiteiden esittäminen on olennaista vesistökuormituksen vähentämiseksi mm. veden ohjaamiseen liittyen.

Hankkeen edetessä sen vesistövaikutuksista tulee laatia selvitys, josta käy ilmi hankkeen vaikutukset alapuoliseen vesistöön ja vieressä olevaan suojeltuun suoalueeseen. Selvityksessä tulee käydä ilmi vaikutukset sekä hydrologiaan että kuormitukseen. Selvityksen perusteella ratkaistaan vesiluvan tarve. ELY-keskukset tulee pyytää erikseen lausuntoa vesilain mukaisen luvan tarpeesta.

Varsinais-Suomen ELY-keskus on antanut lausunnon tämän aurinkoenergiaprojektin suunnittelutarveratkaisusta 18.1.2024. Kyseinen lausunto tulee huomioida hankkeen jatkosuunnittelussa.

Selvilläolovelvollisuus

Vaikka hankkeeseen ei sovellettaisi arviointimenettelyä, on hankkeesta vastaavan sen lisäksi, mitä erikseen säädetään, oltava riittävästi selvillä hankkeensa ympäristövaikutuksista siinä laajuudessa kuin kohtuudella voidaan edellyttää (YVA-laki 31 §).

Sovelletut säännökset

Laki ympäristövaikutusten arviointimenettelystä (YVA-laki 252/2017): 3, 11, 13, 31 ja 37 § sekä liitteet 1 ja 2

Valtioneuvoston asetus ympäristövaikutusten arviointimenettelystä (YVA-asetus 277/2017): 1 ja 2 §

Hallintolaki (434/2003): 31 ja 60 §

Muutoksenhaku

Hankkeesta vastaavan muutoksenhakuoikeus

Hankkeesta vastaava saa hakea tähän päätökseen muutosta valittamalla Turun hallinto-oikeuteen. Valituskirjelmä on toimitettava Turun hallinto-oikeuteen 30 päivän kuluessa siitä, kun hankkeesta vastaava on saanut tiedon päätöksestä. Valitusoikeus on liitteenä.

Muiden tahojen muutoksenhakuoikeus

Se, jolla on oikeus hakea muutosta hanketta koskevaan lupapäätökseen, saa hakea muutosta tähän päätökseen, jolla on katsottu, ettei ympäristövaikutusten arviointimenettely ole tarpeen. Muutosta voidaan

16.2.2024

hakea vasta siinä vaiheessa, kun edellä mainitusta päätöksestä on mahdollisuus valittaa (YVA-laki 37 § 2 momentti).

Päätöksestä tiedottaminen

Tämä päätös lähetetään saantitodistuksella hankkeesta vastaavalle.

Varsinais-Suomen ELY-keskus antaa päätöksen tiedoksi myös julkisella kuulutuksella. Kuulutus ja päätös ovat nähtävillä Varsinais-Suomen ELY-keskuksen verkkosivuilla www.ely-keskus.fi/varsinais-suomi ja ilmoitus kuulutuksesta julkaistaan hankealueen kunnan verkkosivuilla.

Päätös julkaistaan sähköisesti ympäristöhallinnon yhteisessä verkkopalvelussa <http://www.ymparisto.fi/yva-paatokset/varsinais-suomi-ja-satakunta> ”Energiantuotanto” -luokan päätöksissä.

Päätös lähetetään sähköisesti tiedoksi lausunnonantajille.

Asiakirjan hyväksyntä

Tämä asiakirja on hyväksytty viraston sähköisessä asianhallintajärjestelmässä. Asian on esitellyt ylitarkastaja Kirsi Nieminen ja ratkaissut yksikönpäällikkö Anu Lillunen.

Liitteet

Liite 1 Hankealueen kartta

Liite 2 Valitusosoitus

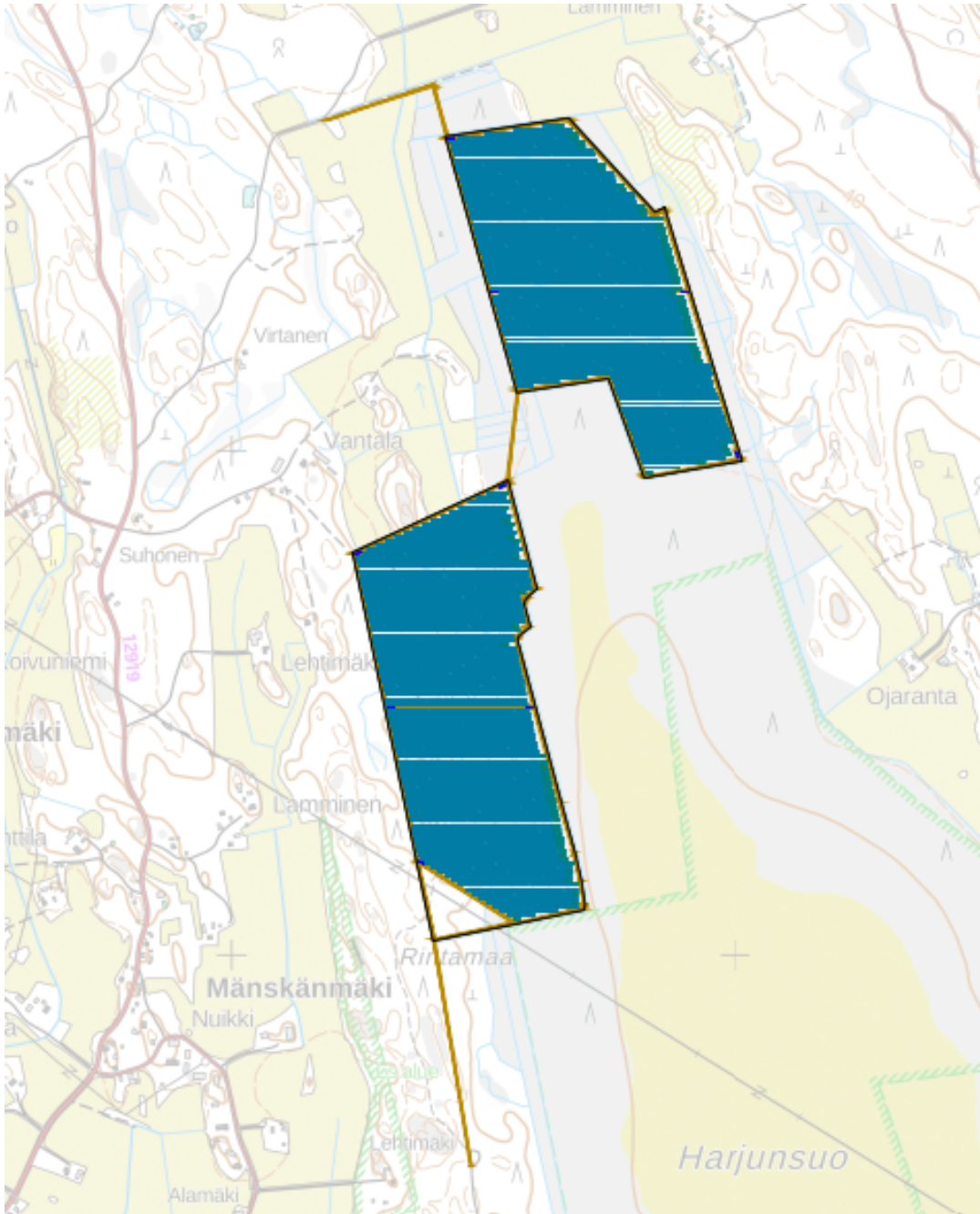
Jakelu

Winda Energy Oy

Tiedoksi

Kokemäen kaupunki
Satakunnan Museo
Satakuntaliitto

Liite 1. Hankealueen kartta



Hankealue. Lähde: Kokemäki Mänskämäki Layout, Winda Energy Oy, 2023

Liite 2. Valitusosoitus

Valitusosoitus

Tähän päätökseen saa hakea muutosta valittamalla kirjallisesti **Turun hallinto-oikeuteen**.

Valitusaika Valitus on tehtävä **30 päivän kuluessa päätöksen tiedoksisaannista**. Ajan laskeminen alkaa tiedoksisaantipäivää seuraavasta päivästä. Jos määräajan viimeinen päivä on pyhäpäivä, lauantai, itsenäisyyspäivä, vapunpäivä, jouluaatto tai juhannusaatto, valitusaika jatkuu vielä seuraavaan arkipäivään.

Jos päätös on annettu tiedoksi sähköisenä viestinä, sen katsotaan annetun tiedoksi kolmantena päivänä viestin lähettämisestä, jollei muuta näytetä.

Jos päätös on postitettu tavallisena kirjeenä, sen katsotaan tulleen tiedoksi seitsemäntenä päivänä postituspäivästä, jollei muuta näytetä. Viranomaisen katsotaan kuitenkin saaneen tiedon kirjeen saapumispäivänä.

Jos tiedoksianto toimitetaan todisteellisesti saantitodistusta tai tiedoksiantotodistusta vastaan taikka haastetiedoksiantona, käy tiedoksianto aika ilmi saantitodistuksesta tai muusta kirjallisesta todistuksesta. Milloin kysymyksessä on sijaistiedoksianto, päätös katsotaan annetun tiedoksi kolmantena päivänä tiedoksianto- tai saantitodistuksen osoittamasta päivästä.

Jos tiedoksianto toimitetaan yleistiedoksiantona, tiedoksisaannin katsotaan tapahtuneen seitsemäntenä päivänä yleistiedoksiannon julkaisemisajankohdasta.

Sisältö

Valituskirjelmässä, joka osoitetaan hallinto-oikeudelle, on ilmoitettava

- valittajan nimi ja kotikunta
- postiosoite, puhelinnumero ja mahdollinen sähköpostiosoite, joihin asian käsittelyä koskevat ilmoitukset valittajalle voidaan toimittaa
- päätös, johon haetaan muutosta
- miltä kohdin päätökseen haetaan muutosta ja mitä muutoksia päätökseen vaaditaan tehtäväksi
- perusteet, joilla muutosta vaaditaan.

Jos valittajan puhevaltaa käyttää hänen laillinen edustajansa tai asiamiehensä taikka jos valituksen laatijana on joku muu henkilö, on valituskirjelmässä ilmoitettava myös tämän nimi ja kotikunta.

Valittajan, laillisen edustajan tai asiamiehen on allekirjoitettava muutoin kuin sähköisesti (telekopiona, sähköpostilla tai hallinto- ja erityistuomioistuinten asiointipalvelun kautta) toimitettava valituskirjelämä.

Liitteet

Valituskirjelmään on liitettävä

- valituksenalainen päätös valitusosoituksineen alkuperäisenä tai jäljennöksenä
- tiedoksisaantitodistus tai muu selvitys valitusajan alkamisen ajankohdasta
- mahdolliset asiakirjat, joihin valittaja vetoaa vaatimuksensa tueksi

16.2.2024

VARELY/6094/2023

- asiamiehen valtakirja, mikäli asiamiehenä toimii muu kuin asianajaja, julkinen oikeusavustaja tai luvan saanut oikeudenkäyntiavustaja

Oikeudenkäyntimaksu

Valittajalta voidaan periä asian käsittelystä hallinto-oikeudessa oikeudenkäyntimaksu. Tuomioistuinmaksulaissa (1455/2015) on erikseen säädetty eräistä tapauksista, joissa maksua ei peritä.

Tuomioistuinmaksulaki (1455/2015):

<https://www.finlex.fi/fi/laki/ajantasa/2015/20151455?search%5Btype%5D=pika&search%5Bpika%5D=tuomioistuinmaksulaki#P5>

Tuomioistuinmaksulain (1455/2015) nojalla annettu oikeusministeriön asetus (1122/2021) maksujen tarkistuksesta on tullut voimaan 1.1.2022. Asetuksen 1 §:n mukaan oikeudenkäyntimaksu hallinto-oikeudessa on tällä hetkellä 270 euroa.

Ajantasainen tieto oikeudenkäyntimaksuista löytyy täältä:

https://oikeus.fi/tuomioistuimet/fi/index/asiointijulkisuus/maksut/oikeudenkaayntimaksut_hallinto-oikeudessa.html

Toimittaminen

Valituskirjelmä on toimitettava **Turun hallinto-oikeuden kirjaamoon**.

Turun hallinto-oikeuden yhteystiedot:

Postiosoite: PL 32, 20101 Turku

Käyntiosoite: Sairashuoneenkatu 2–4, 20100 Turku

Puhelin: 029 56 42400 (vaihde)

Puhelin: 029 56 42410 (asiakaspalvelu / kirjaamo)

Telefax: 029 56 42414

Sähköposti: turku.hao@oikeus.fi

Aukioloaika: ma-pe 8.00–16.15

Valituskirjelmän on oltava perillä määräajan viimeisenä päivänä ennen virka-ajan päättymistä. Valituskirjelmän voi toimittaa perille henkilökohtaisesti, lähetin välityksellä, postitse tai sähköisesti. Postiin valituskirjelmä on jätettävä niin ajoissa, että se ehtii perille valitusajan viimeisenä päivänä ennen viraston aukioloajan päättymistä. Sähköisesti (telekopiona, sähköpostilla tai hallinto- ja erityistuomioistuinten asiointipalvelun kautta) toimitetun valituskirjelmän on oltava käytettävissä hallinto-oikeuden vastaanottolaitteessa tai tietojärjestelmässä valitusajan viimeisenä päivänä ennen virka-ajan päättymistä.

Valituksen voi tehdä myös hallinto- ja erityistuomioistuinten sähköisessä asiointipalvelussa osoitteessa <https://asiointi.oikeus.fi/hallintotuomioistuimet>.

Tämä asiakirja VARELY/6094/2023 on hyväksytty sähköisesti / Detta dokument VARELY/6094/2023 har godkänts elektroniskt

Ratkaisija Lillunen Anu 16.02.2024 10:32

Esittelijä Nieminen Kirsi 16.02.2024 10:30