



## Tilanumero, nimi

**Tila 484-414-4-25, YLISSALO**  
Niilo Tapani Jaakkola/ kuolinpesä

**Asia** Päätös erityisesti suojeltavien ja uhanalaisten lajien suoventakkaan (*Nola karelica*, VU) ja kirjoviiksikoin (*Brachmia dimidiella*, EN) tärkeän esiintymispaikan rajaamiseksi Merikarvian Rösmostalla.

**Alue ja lajit** Merikarvian Rösmosta on keidassuo, jossa vallitsevana luontotyyppinä ovat keidasräme sekä reunoilla rahka- ja isovarpuräme. Suon eteläosassa esiintyy laaja ja allikkoinen rimpinen keidasräme. Suo viettää loivasti etelään. Rösmostan monimuotoisuuden kannalta oleelliset ydinalueet ovat säilyneet luonnontilaisena. Alue sisältyykin soidensuojelun täydennysehdotukseen (SSTE Rösmosta-Väsyneva-Siltaneva-Saunajärvi, kohde 2227). Rösmosta on arvokas alue uhanalaisten lajien suojelun näkökulmasta ja ekologisena yhteysalueena (Merikarvian pohjoisosien arvokas suotyyppien keskittymä). Suolla elää suoventakkaan ja kirjoviiksikoin kaltaisten uhanalaisten ja kiireellisesti suojeltavien perhoslajien lisäksi myös muita harvinaisia lajeja, kuten silmälläpidettävät (NT) muurainhopeatäplä (*Boloria freija*) ja rämevihersiipi (*Rhagades pruni*). Suolla pesii myös kalasääski ja alueella on havaittu riekkoja.

**Suoventakka** on uhanalainen perhoslaji, joka on herkkä kasvupaikkansa ympäristön muutoksille ja kuuluu luonnonsuojelulain 47 § mainittuihin erityisesti suojeltaviin lajeihin. Laji on myös Suomen kansainvälinen vastuulaji.

**Kirjoviiksikoi** on perinteisesti ollut Kaakkois-Suomen paahdeympäristöjen harvinainen luonnonsuojelulain 47§ mukainen laji, josta on kuitenkin viime vuosina havaittu varsin ainutlaatuinen erillinen esiintymä rannikolla Satakunnan pohjoisosien ja Etelä-Pohjanmaan eteläosien rämesoilla. Laji elää todennäköisesti heinillä. Länsirannikon esiintymä on läntisen Suomen ainoana esiintymänä ja suoelinympäristön esiintymänä erityisen ainutlaatuinen ja arvokas.

## Suovenhokas- ja kirjoviiksikoihavainnot Rösmosalla

**Suovenhokkaasta** on tiedossa viimeisen 7 vuoden aikana Varsinais-Suomen ja Satakunnan alueelta vain 24 havaintokertaa. Pohjois-Satakunnasta suovenhokasta on löydetty esim. Rösmosalta ja läheltä Kukilankeitaalta.

Rösmosalta on tehty havainto suovenhokkaasta 16.07.2015 klo 21:18, jolloin haavittiin lennosta yksi naaras rämeen reunasta. Laji havaittiin rämeen ja nevan vaihtumisvyöhykkeellä. Alueella kasvoi runsaasti suokukkaa ja lakkaa, avoimilla nevapinnoilla myös valkopiirtoheinää ja kihokkeja. Alueella oli kalasääsken pesä.

**Kirjoviiksikoita** on havaittu ainoastaan 23 kertaa Satakunnassa. Ensimmäinen havainto lajista on vuodelta 2010 (Kukilankeidas) ja seuraavat havainnot vasta vuodesta 2020 alkaen, joista Rösmosan havainnot on tehty 09.07.2021 ja 16.7.2021. Lähiseudulla alle 10 km etäisyydellä Rösmosasta on tehty lajista myös tuoreita valorysähavaintoja 5.7.-5.8.2022 (laji.fi).

Vuonna 2021 löytyi kirjoviiksikoita Merikarvian Rösmosan suolta kahtena iltana hyvissä olosuhteissa. Rösmosan havainnot tehtiin haavimalla lentäviä perhosia. Ensimmäinen havaintokerta oli 9.7.2021 kello 22.00–00.00. Sää oli selkeä, tyyni ja ilta oli lämmin (+21 astetta). Paikalta löytyi 4 yksilöä kirjoviiksikoita, joista kaksi tallennettiin tieteelliseen havaintokokoelmaan (kuvat olivat kuulemisen liitteenä). Toinen havaintokerta oli 16.7.2021 kello 21.30–23.40. Sää oli selkeä ja tyyni, ilta suhteellisen lämmin (+18 astetta). Kirjoviiksikoita löytyi 5 yksilöä.

Rösmosasta löytyi v. 2021 heinäkuussa muun havainnoinnin yhteydessä lisäksi kaksi silmälläpidettävää (NT) lajia: muurainhopeatäplä (*Boloria freija*) ja rämevihersiipi (*Rhagades pruni*).

## Esiintymispaikan rajaaminen

Lajien kannalta tärkeän esiintymispaikan rajaamisessa keskeistä on havaintopaikkojen lisäksi lajien elinympäristön vesitalouden ja pienilmaston säilyminen. Suon reuna-alueiden kuivumisen aiheuttama vesitalouden muuttuminen muuttaa herkästi mm. kasvillisuuden tiheyttä ja korkeutta, jonka jälkeen alueen mikroilmasto muuttuu eikä välttämättä enää ole sopiva suovenhokkaalle ja kirjoviiksikoille. Vastaavan kasvillisuuden ja pienilmaston muuttumisen aiheuttaa myös ympäröivien alueiden puuston tihentyminen tai korkeuden lisääntyminen. Lisäksi puuston lisääntyminen ympäröivillä (suo)alueilla voi estää/vähentää vuorovaikutusta muiden osapopulaatioiden kanssa (suon sisällä, ympäröivien soiden populaatioiden kanssa) ja näin heikentää sekä osapopulaation että koko populaation elinvoimaisuutta.

Varsinais-Suomen ELY-keskuksen arvion mukaan suon luonnontila on vähitellen heikkenemässä, jos suon reunan ojituksia ylläpidetään. Seurauksena on väistämättä suon kuivuminen lisää ja reuna-alueiden vähittäinen metsittyminen, joka johtaa elinympäristön laadun heikentymiseen, ja elinympäristönsä suhteen vaativimpien perhoslajien elinympäristöjen heikkenemiseen. Etenkin ojitukset rajauksen eteläosan laiteilla tulisi tukkia ja suota ennallistaa.

## Lausuntopyynnöt ja hallintolain 34 §:n mukainen asianosaisen kuuleminen

Varsinais-Suomen ELY-keskus varasi alueen maanomistajalle, Merikarvian kunnalle ja Varsinais-Suomen ELY-keskuksen Liikenne- ja infrastruktuuri- vastuualueelle tilaisuuden tulla kuulluksi hallintolain 34 §:n mukaisesti. Mahdollinen kannanotto pyydettiin toimittamaan **15.04.2023** mennessä Varsinais-Suomen ELY-keskuksen kirjaamoon.

Kuulemiskirjeessä esitettiin raja suovenhokkaan ja kirjoviiksikoin kannalta tärkeälle esiintymispaikalle sekä ELY-keskuksen käsitys toimenpiteistä, jotka saattavat hävittää esiintymispaikan tai heikentää sitä. ELY-keskus esitti kuulemiskirjeessä tietoa lajeista ja niiden ekologiasta sekä kuvia päätösalueelta tallennetuista näytekysilyistä.

Kuulemiseen saatiin määräaikaan mennessä 2 kannanottoa maanomistajilta (Viljo ja Jarno Jaakkola) ja yksi Varsinais-Suomen ELY-keskuksen Liikenne- ja infrastruktuuri vastuualueelta. Merikarvian kunta ei lausunut asiasta.

Maanomistajat Viljo ja Jarno Jaakkola ovat todenneet yhtenevässä ja erillisinä toimitetuissa kannanotossaan, että kyse on sattumanvaraisista havainnoista v. 2015 ja 2021 ja että asiassa ei ole selvitetty lajien pysyvämpää esiintymistä ja arvioivat että suon laiteilla harjoitetulla metsätaloudella on merkittävää vaikutusta omistajien toimeentulon kannalta. Rösösan puustoiset reuna-alueet koostuvat kaistalemetsistä, joilla ei maanomistajien mukaan ole erityistä suojelullista arvoa. Maanomistajat toivat esiin, että rajauspäättökseen ei ole tarvetta eikä se tuo tilanteeseen lisäarvoa suon tilanteen säilyessä nykyisenlaisena. Maanomistaja esittää alueen pienentämistä 10 hehtaarilla, niin ettei se pienennä reunan puustoisia alueita.

Varsinais-Suomen ELY-keskuksen Liikenne- ja infrastruktuuri -vastuualue totesi 28.03.2023 lausunnossaan, että tien kunnossapitotoimia ei saa estää kokonaan esimerkkitoimina mainiten mm. ojankaivuun, niiton ja vesaikon poiston. Varsinais-Suomen ELY-keskuksen Liikenne- ja infrastruktuuri -vastuualueen käsityksen mukaan raja ei saisi ulottua tiealueelle. Niittorajoitus on vastuualueen käsityksen mukaan mahdollinen, mutta ojankaivuuta ei tule estää.

### Varsinais-Suomen ELY-keskuksen päätös

Luonnonsuojelulain 47 §:n 1 momentissa ja luonnonsuojeluasetuksen (luonnonsuojeluasetus 160/1997, 22 §, liite 4 sekä valtioneuvoston asetus luonnonsuojelusta 1066/2023, 8 §, liite 6) määrättyjen erityisesti suojeltavien lajien, suovenhokkaan ja kirjoviiksikoin, säilymiselle tärkeän esiintymispaikan rajat on määriteltävä tämän päätöksen liitekartan mukaisesti 65,6 hehtaarin alueella.

Tällä päätöksellä rajatun suovenhokkaan ja kirjoviiksikoin esiintymispaikan hävittäminen ja heikentäminen on luonnonsuojelulain 47 §:n 2 momentin nojalla kielletty.

Varsinais-Suomen ELY-keskus katsoo, että seuraavat toimet alueella saattavat hävittää tai heikentää erityisesti suojeltavan lajien suovenhokkaan ja kirjoviiksikoin, säilymiselle tärkeän esiintymispaikan:

- rakennusten, rakennelmien tai teiden ja polkujen rakentaminen
- alueen peittäminen maa-aineksilla tai raivausjätteillä
- rahkasammaleen ja turpeen tai muun maa-aineksen otto
- pelloksi raivaaminen

- ojitukset ja muu lajien kannalta haitallinen alueen vesitalouden muuttaminen
- alueen luontaisen kasvillisuuden hävittäminen.

Lajin esiintymispaikkaa voidaan hoitaa maanomistajan toimesta tai suostumuksella Varsinais-Suomen ELY-keskuksen (valtion luonnonsuojeluviranomaisen) hyväksymällä tavalla.

Suon reunaan ojituksen seurauksena kasvanutta puustoa voidaan poistaa niin että alueen vesitalous ja rämesuolle tyypillinen puuston rakenne säilyy.

Hoitotoimina tulevat kyseeseen rajattavan alueen sisällä olevien ojien tukkiminen sekä ojituksen aiheuttaman umpeenkasvun seurauksena kasvaneiden pensaiden ja puiden poistaminen.

## Perustelut

Erityisesti suojeltavan lajin säilymiselle tärkeän esiintymispaikan hävittäminen tai heikentäminen on kielletty. Kielto tulee voimaan, kun elinkeino-, liikenne- ja ympäristökeskus on päätöksellään määritellyt erityisesti suojeltavan lajin esiintymispaikan rajat ja antanut päätöksen tiedoksi alueen omistajille ja haltijoille. Suovenhokas ja kirjoviiksikoi ovat erityisesti suojeltavia lajeja, joihin voidaan tehdä luonnonsuojelulain 47§ mukainen esiintymispaikan raja. Lajit ovat myös kiireellisesti suojeltavia, ja turvaamistoimena tehtävän rajauspäätöksen tarve todettiin suovenhokkaan osalta kiireellisesti suojeltavien perhosten neuvotteluissa 2020-2021 Varsinais-Suomen ELY-keskuksen, Suomen ympäristökeskuksen ja lajisuojelun asiantuntijoiden kanssa. Sittenkin alueelta havaittiin niin ikään erityisesti suojeltavan lajin, kirjoviiksikoin, esiintymisen. Rösmosa on soidensuojelun täydennysohjelman ehdotuksessa (SSTE), mutta suolla ei ole luonnonsuojelulain suomaa turvaa.

Kirjoviiksikoi on levittäytynyt pysyvästi joillekin Satakunnan ja Etelä-Pohjanmaan suoverkoston parhaille rämesoille. Vuoden 2021 inventoinneissa kirjoviiksikoita löytyi sekä etelä- että pohjoisosasta päätösalueen kiinteistöä. Perhonen on pienen kokonsa vuoksi hankala havaita ja yhden illan havainnot jäävät yleensä vähäisiksi. Perhonen on lennossa lyhyen aikaa alkuyöstä heinäkuussa. Lento alkaa yleensä saman tien, kun aurinko on riittävän matalalla, eikä enää paista suonpintaan.

Suovenhokkaan tyypillistä elinympäristöä ovat rämeiden suurivarpusten, saraikkoisten ja suomurainta kasvavien rahkasammalalueiden mosaiikki. Toukkakehitys kestää poikkeuksellisen pitkään. Toukka talvehtii kaksi kertaa ollen täysikasvuinen vasta kolmannen elinvuotensa kesäkuussa. Suovenhokkaan parhaita elinympäristöjä ovat Rösmosan kaltaiset karuhkot, matalakasvuiset ja vähäpuustoiset rämeet, joissa on riittävästi avoimia tai avoimehkoja suon osia. Lajin toukka hyödyntää elinkiertoansa eri vaiheissa ensin suokukkaa ja myöhemmin lakkaa. Lajin esiintymisen on tyypillisesti hyvin paikallista ja vierekkäisillä esiintymillä voi olla pitkä välimatka. Aikuisia tavataan lennossa lyhyen aikaa kesäkuun lopulla ja heinäkuussa.

Suovenhokas on vaikeasti havaittava ja vähälukuinen laji, jota löytyy usein yksittäin satojen sukulaislajin rämevenhokkaan (*Nola aerugula*) yksilöiden joukosta. Vaikka suovenhokasta ei ole havaittu v. 2015 jälkeen eivät negatiiviset havainnot kerro, etteikö tätä vaikeasti havaittavaa lajia olisi alueella: alueen olosuhteet eivät ole muuttuneet suovenhokkaan kannalta. Lajia on havaittu myös lähialueen soilla. Vaativan

suovenhokkaan esiintyminen kuvaa hyvää rämeen tilaa. Rösmosan olosuhteet ovat lajin kannalta vielä hyvät.

Suoalueen luonnontila ja vesitalous eivät ole ympäröivien suonreunuksien ojitusten myötä toistaiseksi merkittävästi muuttuneet, tosin suon laiteilla puuvartisten kasvien osuus on tyyppilliseen tapaan lisääntynyt ojitusten vuoksi. Suon vesitalous on säilynyt kohtuullisen hyvin ja kasvillisuus rämeellä on edustavaa. Ottaen huomioon lajien elinympäristövaatimukset ja koko suon tilaan vaikuttavat vesidynamiikkaan liittyvät tekijät sekä sen seurauksena tapahtuvat kasvillisuusmuutokset lajien säilymistä ko. suoalueella ei voida varmistaa rajaamalla suoalueelta mitään erillistä osaa tai osia.

Päätöksellä rajataan kuulemiskirjeen mukainen alue, joka noudattelee tilan osalta soidensuojelun täydennysohjelman ehdotusta. Maanomistajien kuulemisessa esittämät toiveet puuston käytöstä huomioidaan niin, että reuna-alueiden puuston varovainen metsätaloustyö on mahdollista ELY-keskuksen hyväksymän suunnitelman mukaan osana alueen hoitoa, mm. niin että ojituksen tuloksena syntyneitä järeytyviä puustoa voidaan poistaa. Varjostavan sekä haihduttavan puuston poistolla edistetään oikein toteutettuna erityisesti suojeltavien lajien tilaa. Käytännössä kaikki erityisesti suojeltavien esiintymispaikkoja koskevat metsänkäyttöilmoitukset tulevat lausunnon Varsinais-Suomen ELY-keskukseen, joka ottaa kantaa suunniteltuihin metsätalouden toimenpiteisiin ja neuvottelee toimijoiden kanssa toimenpiteiden sellaisesta toteutuksesta, joka ei heikennä lajien esiintymispaikkaa.

Suon reuna-alueet ovat osa esiintymisaluetta ja turvaavat suon vesitalouden säilymistä pitkällä aikavälillä. Suon eteläosassa tien lähellä on syviä ojia, joita tulisi tukkia ja aluetta ennallistaa. Mahdolliset kunnostusojitukset suon reunoilla perhoselle sopivan elinympäristön tuntumassa heikentäisivät pitkällä aikavälillä esiintymispaikan tilaa.

Varsinais-Suomen ELY-keskuksen liikenne ja infrastruktuuri -vastuualue kiinnitti huomiota kuulemisessa tien kunnossapitoon mm. tienreunan ojituksiin ja niittoihin sekä vesakon poistoon. Tien kunnossapidossa tarvittavia ojituksia voidaan toteuttaa, mutta ne tulee suunnitella tällä alueella erityistä varovaisuutta noudattaen (ojien syvyys) ja toteuttaa luonnonsuojelun valvonnasta vastaavan ELY-keskuksen virranomaisen hyväksymän suunnitelman mukaisesti. Päätös ei estä tienvarsien niittoa ja vesakon poistoa.

## **Sovellutut oikeusohjeet**

Luonnonsuojelulaki (9/2023) 141 §, 143 §

Luonnonsuojelulaki (1096/1996) 47 §, 53 §

Luonnonsuojeluasetus (160/1997), 11 § ja 22 §

Valtioneuvoston asetus luonnonsuojelusta (1066/2023) 8 §

Hallintolaki (434/2003) 34 §, 60 §, 62 a §

Laki sähköisestä asiointista viranomaistoiminnassa (13/2003) 19 §

Asia on tullut vireille ennen uuden luonnonsuojelulain (9/2023) voimaan tuloa (1.6.2023) ja käsitelty sen 143 §:n mukaisesti aiemmin voimassa olleen luonnonsuojelulain (1096/1996) ja luonnonsuojeluasetuksen mukaisesti. Päätöksen kohteena olleet lajit ovat erityisesti suojeltavia sekä vanhan että uuden luonnonsuojeluasetuksen mukaan.

Luonnonsuojelulain (9/2023) 141 §:n mukaan kumotun luonnonsuojelulain 47 §:n 2 ja 3 momentin nojalla tehtyihin erityisesti suojeltavien eliölaajien esiintymispaikkoja koskeviin elinkeino-, liikenne- ja ympäristökeskuksen päätöksiin sovelletaan tämän lain (9/2023) 77 § (Erityisesti suojeltavien eliölaajien esiintymispaikkojen suojelu), 80 § (Uhanalaisten eliölaajien elinympäristöjen hoito) ja 83 § (Poikkeus eliölajin suojelua koskevista säännöksistä).

### **Päätöksen täytäntöönpano**

Luonnonsuojelulain 47 §:n 3 momentin mukaan esiintymispaikan hävittämis- tai heikentämiskielto tulee voimaan, kun Varsinais-Suomen ELY-keskus (luonnonsuojeluviranomainen) on päätöksellään määritellyt tärkeän esiintymispaikan rajat ja antanut päätöksen tiedoksi alueen omistajille ja haltijoille.

### **Korvausvelvollisuus**

Jos luonnonsuojelulain 47§ nojalla tehdystä päätöksestä aiheutuu kiinteistön omistajalle tai erityisen oikeuden haltijalle merkityksellistä haittaa, hänellä on oikeus saada valtiolta siitä täysi korvaus. Korvausvelvollisuus ei synny ennen kuin omistaja on hakenut lupaa poiketa kiellosta ja hakemus on hylätty. Jos on ilmeistä, ettei luvan myöntämiselle ole edellytyksiä, toimitus korvauksen määräämiseksi voidaan panna vireille ilman luvan hakemista. Jos korvauksesta tai suojelun muusta vaihtoehtoisesta toteuttamistavasta ei päästä sopimukseen, toimitusta korvauksen määrittämiseksi voidaan hakea Maanmittauslaitokselta.

Mahdollisuus verovapaaseen korvaukseen (puuston arvosta ja maapohjasta) on Rösmosassa myös suoraan vapaaehtoisuuteen perustuvan HELMI-ohjelman kautta kohteen kuullessa soidensuojelun täydennysohjelman ehdotukseen (SSTE). Tässä asiassa voi olla yhteydessä Varsinais-Suomen ELY-keskuksen luonnonsuojeluyksikköön (soidensuojelun toteutus HELMI-ohjelmassa).

### **Merkitseminen kiinteistörekisteriin**

Päätöksestä tehdään merkintä kiinteistörekisteriin.

### **Muutoksenhaku**

Tähän päätökseen saa hakea muutosta valittamalla Turun hallinto-oikeuteen. Valitusosoitus on liitteenä. Lisätietoja antaa ylitarkastaja Iiro Ikonen, puh. 0295 022 869.

### **Tiedoksianto**

Päätös annetaan tiedoksi maanomistajille todisteellisesti (saantitodistus).

Päätös annetaan tiedoksi myös hallintolain 62 a §:n mukaisella julkisella kuulutuksella. Tieto kuulutuksesta julkaistaan Merikarvian kunnassa kuntalain 108 §:n mukaisesti.

Ylitarkastaja

Tapio Aalto

Ylitarkastaja

Iiro Ikonen

*Tämä asiakirja on allekirjoitettu sähköisesti ja allekirjoitus löytyy asiakirjan viimeiseltä sivulta.*

LIITTEET Liite: Rajauspäättökartta

## **PÄÄTÖS (maksutta)**

Maanomistajat saantitodistuksella.

## **TIEDOKSI**

Merikarvian kunta [kirjaamo@merikarvia.fi](mailto:kirjaamo@merikarvia.fi)

Suomen metsäkeskus [kirjaamo@metsakeskus.fi](mailto:kirjaamo@metsakeskus.fi)

Satakuntaliitto [kirjaamo@satakunta.fi](mailto:kirjaamo@satakunta.fi)

Ympäristöministeriö [kirjaamo@ym.fi](mailto:kirjaamo@ym.fi)

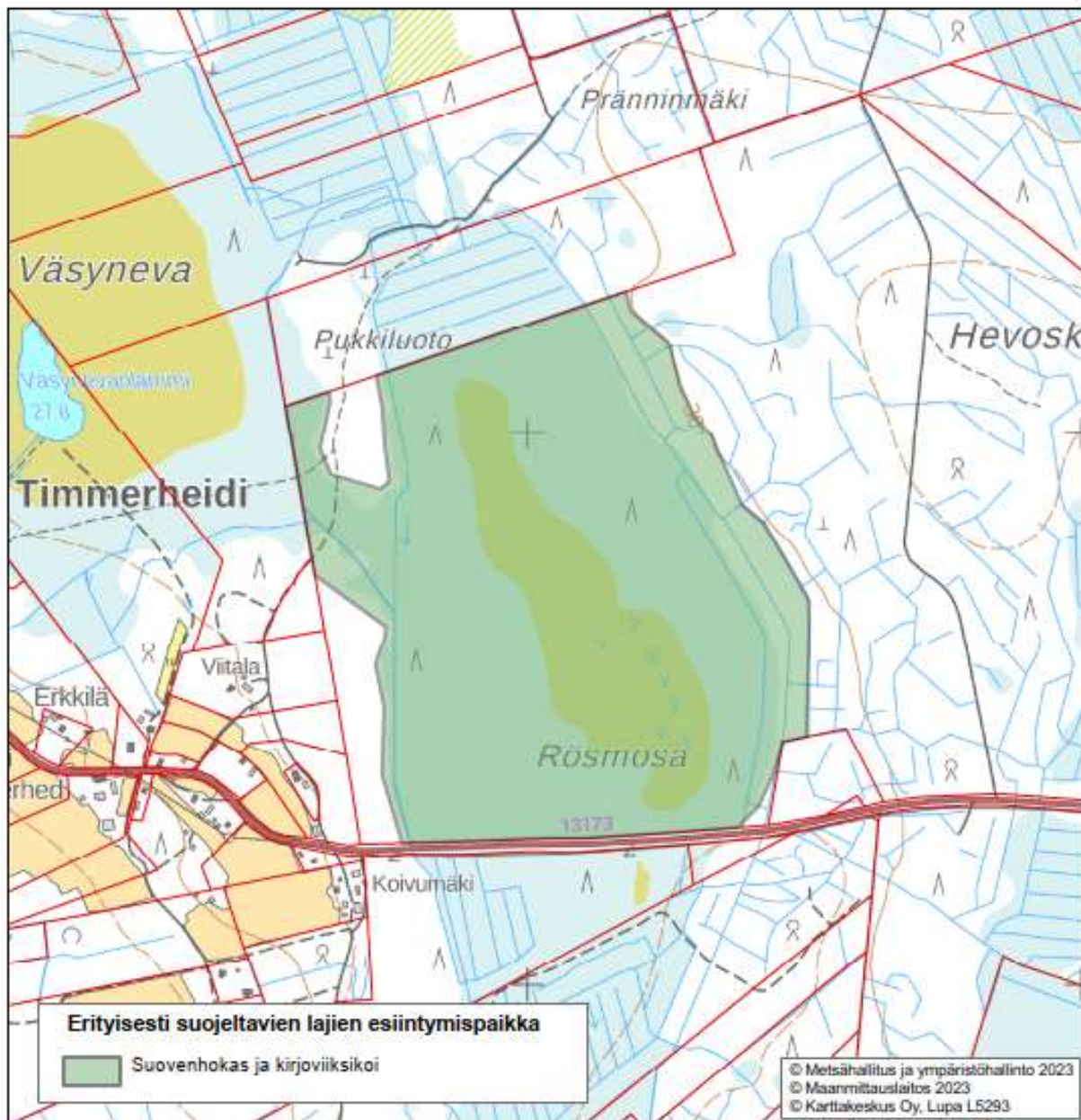
Suomen ympäristökeskus [kirjaamo.syke@ymparisto.fi](mailto:kirjaamo.syke@ymparisto.fi)

Satakunnan luonnonsuojelupiiri [satakunta@sll.fi](mailto:satakunta@sll.fi)

Varsinais-Suomen ELY-keskus Liikenne ja Infrastrukturi ([kirjaamo.varsinais-suomi@ely-keskus.fi](mailto:kirjaamo.varsinais-suomi@ely-keskus.fi))

[ake.halttunen@tapiolary.com](mailto:ake.halttunen@tapiolary.com)

## Erityisesti suojeltavien lajien esiintymispaikka



Tämä kartta liittyy Varsinais-Suomen elinkeino-, liikenne- ja ympäristökeskuksen tänään antamaan erityisesti suojeltavien suovenhokkaan ja kirjoviiksikoin esiintymispaikkaan liittyvään luonnosuojelulain 47§ mukaiseen päätökseen

Alueen pinta-ala 65,6 hehtaaria.

Dnro VARELY/470/2023

Turussa, - .2024

Ylitarkastaja Iiro Ikonen



1:10 000

Koordinaatisto: ETRS TM35FIN  
Varsinais-Suomen ELY-keskus

HUOM! Kartan tausta-aineistot ja kiinteistörajat ohjeellisia





Tämä asiakirja VARELY/470/2023 on hyväksytty sähköisesti / Detta dokument VARELY/470/2023 har godkänts elektroniskt

Ratkaisija Aalto Tapio 19.01.2024 13:47

Esittelijä Ikonen Iiro 19.01.2024 13:45

## VALITUSOSOITUS

### Valitusviranomainen

Tähän päätökseen saa hakea muutosta **Turun hallinto-oikeudelta** kirjallisella valituksella.

### Valitusaika

Valitus on tehtävä 30 päivän kuluessa päätöksen tiedoksisaantipäivästä, sitä päivää lukuun ottamatta. Jos määräajan viimeinen päivä on pyhäpäivä, lauantai, itsenäisyyspäivä, vapunpäivä, jouluaatto tai juhannusaatto, valitusaika jatkuu vielä seuraavana arkipäivänä.

Tavallisella kirjeellä toimitetussa tiedoksiannossa vastaanottajan katsotaan saaneen asiasta tiedon seitsemäntenä päivänä kirjeen lähettämisestä, jollei muuta näytetä. Asian katsotaan tulleen viranomaisen tietoon kuitenkin kirjeen saapumispäivänä.

Tavallisena sähköisenä tiedoksiannona toimitetussa tiedoksiannossa asiakirja katsotaan annetun tiedoksi kolmantena päivänä viestin lähettämisestä, jollei muuta näytetä.

Todisteellisesti toimitetussa tiedoksiannossa tiedoksisaantipäivän osoittaa tiedoksianto- tai saantitodistus. Milloin kysymyksessä on sijaistiedoksianto, päätös katsotaan tiedoksi saaduksi kolmantena päivänä tiedoksiantotodistuksen osoittamasta päivästä.

### Valituskirjelmän sisältö ja allekirjoittaminen

Valituskirjelmässä on ilmoitettava:

- \* valittajan nimi ja kotikunta
- \* jos valittajan puhevaltaa käyttää hänen laillinen edustajansa tai asiamiehensä taikka jos valituksen laatijana on joku muu henkilö, on myös tämän nimi ja kotikunta ilmoitettava
- \* postiosoite, puhelinnumero ja mahdollinen sähköpostiosoite, joihin asian käsittelyä koskevat ilmoitukset valittajalle voidaan toimittaa
- \* päätös, johon haetaan muutosta
- \* miltä kohdin päätökseen haetaan muutosta ja mitä muutoksia päätökseen vaaditaan tehtäväksi
- \* perusteet, joilla muutosta vaaditaan

Valittajan, laillisen edustajan tai asiamiehen on allekirjoitettava muutoin kuin sähköisesti (telekopiona, sähköpostilla tai hallinto- ja erityistuomioistuinten asiointipalvelun kautta) toimitettava valituskirjelmä.

### Valituskirjelmän liitteet

Valituskirjelmään on liitettävä:

- \* elinkeino-, liikenne- ja ympäristökeskuksen päätös alkuperäisenä tai jäljennöksenä
- \* todistus siitä, minä päivänä päätös on annettu tiedoksi tai muu selvitys valitusajan alkamisajankohdasta
- \* asiakirjat, joihin valittaja vetoaa vaatimuksensa tueksi, jollei niitä ole jo aikaisemmin toimitettu viranomaiselle
- \* asiamiehen valtakirja, asianajajan ja yleisen oikeusavustajan tulee esittää valtakirja ainoastaan, jos valitusviranomainen niin määrää
- \* toimitettaessa valituskirjelmä sähköisesti selvitys asiamiehen toimivallasta

### Valituskirjelmän toimittaminen perille

Valituskirjelmä on toimitettava **Turun hallinto-oikeuden kirjaamoon**. Valituskirjelmän on oltava perillä määräajan viimeisenä päivänä ennen virka-ajan päättymistä. Valituskirjelmän voi toimittaa perille henkilökohtaisesti, lähetin välityksellä, postitse tai sähköisesti. Postiin valituskirjelmä on jätettävä niin ajoissa, että se ehtii perille valitusajan viimeisenä päivänä ennen viraston aukioloajan päättymistä. Sähköisesti (telekopiona, sähköpostilla tai hallinto- ja erityistuomioistuinten asiointipalvelun kautta) toimitetun valituskirjelmän on oltava käytettävissä hallinto-oikeuden vastaanottolaitteessa tai tietojärjestelmässä valitusajan viimeisenä päivänä ennen virka-ajan päättymistä.

### Oikeudenkäyntimaksu

Valittajalta peritään asian käsittelystä hallinto-oikeudessa oikeudenkäyntimaksu 270 euroa. Tuomioistuinmaksulaissa (1455/2015) on erikseen säädetty eräistä tapauksista, joissa maksua ei peritä: [Tuomioistuinmaksulaki 1455/2015](#)

### Turun hallinto-oikeuden yhteystiedot:

Postiosoite: PL 32, 20101 Turku  
Käyntiosoite: Sairashuoneenkatu 2-4, 20100 Turku  
Puhelin: 029 56 42400  
Telefax: 029 56 42414  
Sähköposti: [turku.hao@oikeus.fi](mailto:turku.hao@oikeus.fi)  
Aukioloaika: 8.00-16.15

Hallinto- ja erityistuomioistuinten asiointipalvelu: <https://asiointi.oikeus.fi/hallintotuomioistuimet>

---

### Elinkeino-, liikenne- ja ympäristökeskuksen päätöksestä perittyä suoritemaksua koskeva muutoksenhaku

Maksuvelvollinen, joka katsoo, että julkisoikeudellisesta suoritteesta määrätyn maksun määräämisessä on tapahtunut virhe, voi vaatia oikaisua Varsinais-Suomen elinkeino-, liikenne- ja ympäristökeskukselta kuuden kuukauden kuluessa maksun määräämisestä.