

Varsinais-Suomen ely-keskus
Kalatalouspalvelut
PL 236
20101 Turku

Hakemus kalastuksen rajoittamiseksi Lappajärvässä Järvisuudun kalatalousalueen käyttö- ja hoitosuunnitelman mukaisesti

Järvisuudun kalatalousalue pyytää Varsinais-Suomen ely-keskusta tekemään tarvittavat kalastuslain 53 § mukaiset päätökset alla olevien kalatalousalueen käyttö- ja hoitosuunnitelmaan kirjattujen kalastusta koskevien rajoitusten voimaan saattamiseksi Lappajärvässä.

1. Pihlajasaaren ympäristön rauhoittaminen kaikelta kalastukselta 15.5.-15.7. väliseksi ajaksi kuhan lisääntymisen turvaamiseksi Lappajärvässä

Lappajärven Pihlajasaaren ympäristön tiedetään olevan yksi merkittävä kuhien lisääntymisalue Lappajärvässä. Vastaava Varsinais-Suomen ely-keskuksen asettama kaikkea kalastusta koskeva kuhan kuturauhoitus Pihlajasaaren ympäristössä on ollut voimassa jo vuosina 2019-2020, jolloin rauhoituspäätöksen hakijana on toiminut Lappajärven kalastuskunta. Silloisessa ely-keskuksen päätöksessä (dnro 2190/5710/2018) todetaan, että jatkossa mahdolliset Pihlajasaaren ympäristöä koskevat rauhoituspäätökset tehdään kalatalousalueen uuden käyttö- ja hoitosuunnitelman linjausten pohjalta.

Lappajärven kuhakannan tila on ollut parin viimeisen vuoden aikana keskimääräistä heikompi. Tämä käy ilmi niin kaupallisten kalastajien saalisraporteista kuin vapaa-ajan kalastajien kuhasaaliista kyseiseltä ajanjaksolta. Lappajärvi on kalataloudellisesti erittäin merkittävä vesistö, jossa on merkittävän kaupallisen kalastuksen lisäksi myös runsaasti vapaa-ajankalastusta. Kuha on tärkein saalislaji, joten kuturauhoitusalueen perustaminen on perusteltua ja se edistää osaltaan kuhakannan lisääntymismahdollisuuksia. Esitetyn rauhoitusalueen koko on noin 145 ha, joten se ei merkittävästi rajoita kalastusmahdollisuuksia suuressa vesistössä. Kalastuksen kieltäminen rauhoitusaikana kaikelta kalastukselta helpottaa myös kalastusvalvonnan toteutusta rauhoitusalueella.

Järvisuudun kalatalousalue esittää Varsinais-Suomen ely-keskukselle, että se rauhoittaa karttaliitteessä esitetyn Pihlajasaaren ympäristön vesialueen kuhan tärkeänä kutualueena kaikelta kalastukselta toukokuun 15. päivästä heinäkuun 15. päivään. Kalastuslain 53 § mukaista rajoitusta haetaan asetettavaksi voimaan koskien vuosia 2024-2028. Kalatalousalue merkitsee rauhoitusalueen lippumerkein vesialueelle ja ely-keskuksen tulee merkitä rauhoitusalue kalastusrajoitus.fi -karttapalveluun.

2. Verkon solmuvälirajoitus Lappajärnessä

Järviseudun kalastusalueen 1.1.2017 asettama ns. välikoon verkkojen solmuvälirajoitus on sittemmin päättynyt ja se on nyt välittömästi tarpeen uudistaa ely-keskuksen tekemällä kalastuslain 53 § mukaisella päätöksellä Lappajärven kuhakannan luontaisen lisääntymisen edistämiseksi ja kuhan kasvupotentiaalin hyödyntämiseksi.

Järviseudun kalatalousalue esittää, että ely-keskus asettaa verkkojen solmuvälirajoituksen, jolla kielletään solmuväliltään 25-49 mm verkkojen käyttö koko Lappajärnessä. Solmuvälirajoitus esitetään asetettavaksi voimaan heti ja sen tulee kestää 31.12.2025 saakka. Siitä eteenpäin on tarkoitus asettaa voimaan käyttö- ja hoitosuunnitelmassa esitetty uusi solmuvälirajoitus sekä korotettu kuhan pyyntimitta, joita kalatalousalue hakee khs:n mukaisen siirtymäajan jälkeen ensi vuonna uudella hakemuksella.

3. Yksittäisen verkkojadan enimmäispituuden rajoittaminen korkeintaan 240 metriin Lappajärnessä.

Lappajärvellä harjoitetaan merkittävässä määrin verkoilla tapahtuvaa kaupallista kalastusta. Yksittäisten verkkojatojen pituuksien on havaittu useasti olevan useita satoja metrejä, jopa lähemmäs kilometrin. Tyypillistä verkkopyynnissä on lisäksi se, että se keskittyy Lappajärnessä harvalukuisille syvännealueille. Useat pitkät ilman välikohoja asetetut verkkojadat suhteellisen pienillä pyyntialueilla vaikeuttavat merkittävästi verkkojen suunnan ja sijainnin paikallistamista. Tämän on todettu aiheuttavan merkittävää haittaa muulle kalastukselle (mm. vetouistelulle) ja vesiliikenteelle sekä heikentävän siten osaltaan myös veneilyturvallisuutta. Kalastusasetuksen 7 § edellyttää käyttämään välikohoja vain pinnan läheisyyteen asetetuissa verkoissa, joten välikohovaatimukset eivät siten edes koske syvälle (>1,5 m) asetettuja verkkojatoja niiden pituudesta riippumatta.

Järviseudun kalatalousalue esittää Varsinais-Suomen ely-keskukselle, että se rajoittaa kaupallisessa kalastuksessa käytettävän verkkojadan enimmäispituuden korkeintaan 240 metriin Lappajärnessä niiden suunnan ja sijainnin paremman paikallistettavuuden vuoksi sekä kalastuslain 53 § mainitun vesiliikenteelle aiheutuvan vaaran estämiseksi. Rajoitus esitetään asetettavaksi voimaan vuosille 2024-2028.

Seinäjoella 15.1.2024

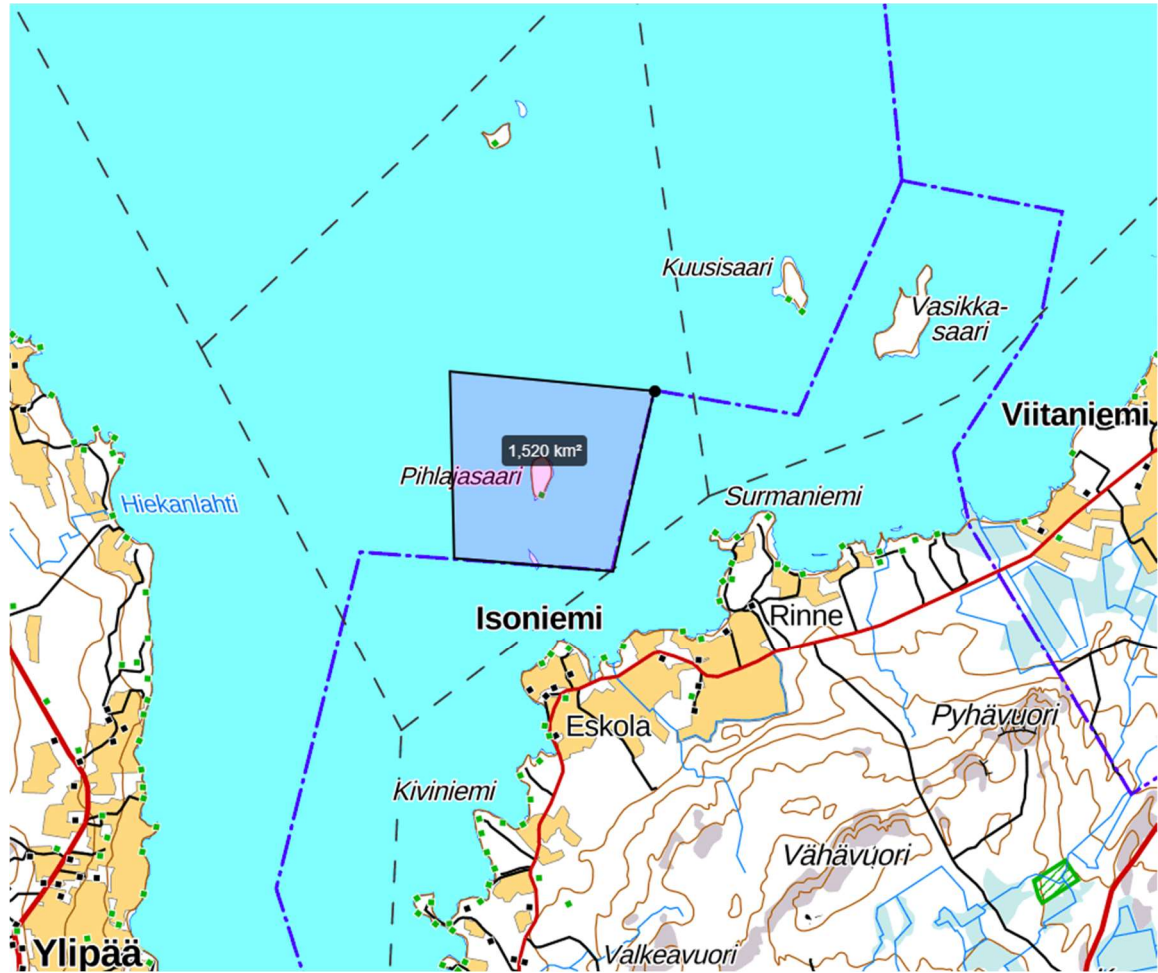


Marko Paloniemi
toiminnanjohtaja

Järviseudun kalatalousalue
Huhtalantie 2
60220 Seinäjoki
p. 0400364558
marko.paloniemi@netikka.fi

LIITTEET:

Karttaliite esitetystä kuhan kuturauhoitusalueesta Pihlajasaaren ympärillä



Kuhan kuturauhoitusalueen sijainti Lappajärvessä.