



Elinkeino-, liikenne- ja  
ympäristökeskus

# Maisema- ja kulttuuriympäristövaikutukset tuulivoimahankkeissa

Alueidenkäytön asiantuntija Sini Saarilahti  
Ympäristölakimies Marika Teini

Tuulivoimawebinaari 7.5.2024

# Kulttuuriympäristö

- Kulttuuriympäristö on yleiskäsite monimuotoiselle kokonaisuudelle, joka kertoo tarinoita menneisyydestä ja ihmisen vaikutuksesta ympäristöön
- Koostuu ihmisen muokkaamasta luonnonympäristöstä ja jokapäiväisestä ympäristöstämme. Pitää sisällään aineellista ja aineetonta kulttuuriperintöä:
  - Maisema on geomorfologisen, ekologisen sekä kulttuurihistoriallisen kehityksen tuloksena syntynyt fyysinen kokonaisuus
  - Arkeologisen kulttuuriperinnön
  - Rakennetun kulttuuriympäristön



# Kulttuuriympäristön suojelu

- Suojelua ohjaa lait, asetukset, sopimukset
- Perustuslaki
- Kansainväliset sopimukset (Haag, Faro)
- Eurooppalainen maisemayleissopimus
- Maankäyttö- ja rakennuslaki
- VAT –valtakunnalliset alueidenkäyttötavoitteet
- Muinaismuistolaki
- Kirkkolaki
- Laki rakennusperinnön suojelemisesta
- Luonnonsuojelulaki
- Kansallinen kaupunkipuisto
- UNESCO -maailmanperintökohteet
- Pääasiassa suojelu tapahtuu kaavoituksen keinoin:
  - Valtakunnallisesti arvokkaat (RKY, VAMA)
  - Maakunnallisesti arvokkaat
  - Paikallisesti arvokkaat
- Kansallismaisema ei ole laillisesti sitova käsite viranomaisen päätöksenteon kannalta!

# Kulttuuriympäristöjen huomioiminen tuulivoimahankkeissa 1/2

- Selvityksissä hankealueelta ja sen läheltä tunnistetaan valtakunnallisesti, maakunnallisesti ja paikallisesti arvokkaat maisema-alueet, rakennetun ympäristön kohteet ja arkeologinen kulttuuriperintö
- Huomioidaan sähkönsiirtolinjojen maisemalliset vaikutukset että mahdolliset vaikutukset arkeologiseen kulttuuriperintöön
- Tuulivoimahankkeissa etäisyyksillä ja koolla on väliä!
- Maisemavaikutusten lisäksi myös välke- ja meluvaikutukset (maisemankokemus) kulttuuriympäristöihin.

Mitä tarkastellaan:

- Tarkastellaan analyysien vaikutuksia erillisselvitettyihin kulttuuriympäristöihin.
- Tutkitaan ja arvioidaan KY-kohteen ja maisemakuvan muutosherkkyyttä ja sietokykyä:

suojelutavoitteissa/-määräyksissä esiin nostettujen piirteiden/ominaisluonteen säilyminen/heikkeneminen

# Kulttuuriympäristöjen huomioiminen tuulivoimahankkeissa 2/2

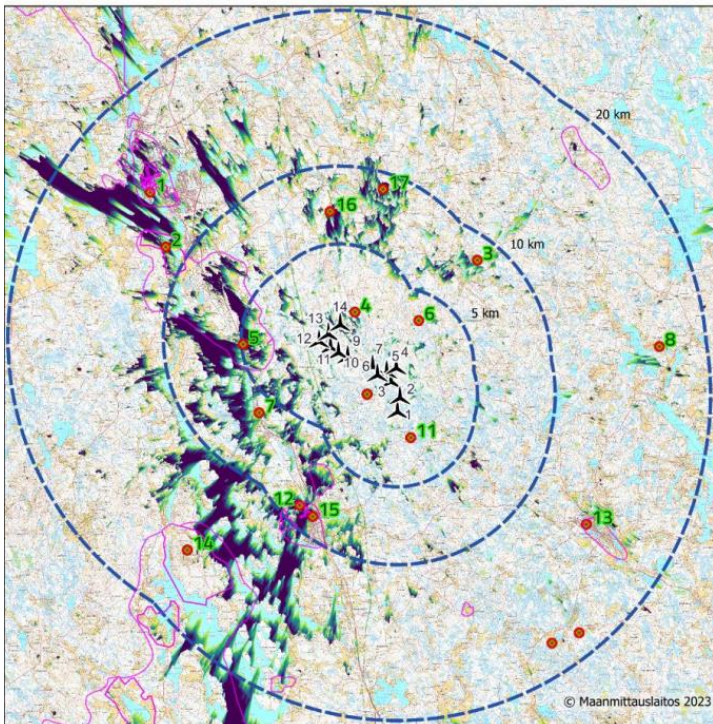
Miten tarkastellaan:

Maisema-analyysit, näkymäalueanalyysit, havainnekuvat (kuvasovitteet)  
vaikutuksista

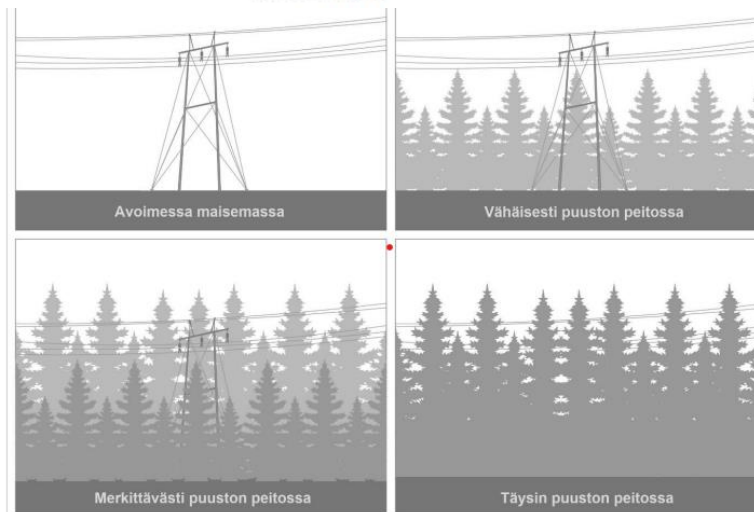
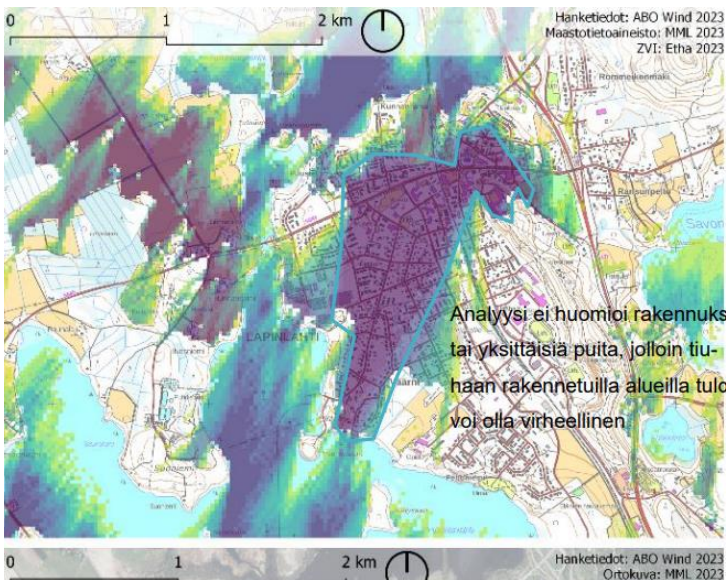
3D, VR?

- Analyysit tulisi näkyä hankeselosteissa avattuina ja vaikutukset arvioituna
  - Esim. Kohteiden herkkyys ja muutosten suuruus eri etäisyyksillä voimaloista
- Tavoitellaan mahdollisten vaikutusten lieventämistä ja hankkeiden ympäristötekijöiden parempaa vuoropuhelua





Kuva 81. Valokuvauspotus Väisälänmäen näkötorresta katsottuna. Ylemmät kuvat VE 1 ja VE2 ja alla yhteisvaikutukset Tielammen hankkeen kanssa. (Punainen väri Iso-Petäjämäki, sininen Tielampi).



Lapinlahti, Iso-Petäjämäen tuulivoimahanke. Maisema- ja kulttuuriympäristöselvitys, A-insinöörit Civil Oy, 2023.

# Haasteita

- Ei valtakunnallista ohjeistusta tai tulkintaohjetta
- Ei vielä menetelmiä, jotka osoittavat voimaloiden tosiasialliset vaikutukset maisemiin
- Maisemien haastavuus: alueiden rajausta, muutos ympäristössä herättää keskustelua, subjektiivisuus, kokemusperäisyys
- Tapauskohtaisuus. Kulttuuriympäristöjä ja maisemia on erilaisia, eri luonteisia, erilaiset suojeluintressit ja kriteerit ohjaavat suojelua
- Vaikutusten tulkinta



# Lainsäädäntöä ja oikeuskäytäntöä

- Maankäyttö- ja rakennuslaki 77 b §: Laadittaessa tuulivoimarakentamista ohjaavaa yleiskaavaa, on huolehdittava siitä, että suunniteltu tuulivoimarakentaminen ja muu maankäyttö sopeutuu maisemaan ja ympäristöön
- Tuulivoimarakentamisella on usein merkittävä vaikutus maisemaan ja ympäristöön, joten suunnittelussa tulisi ottaa erityisesti huomioon tuulivoimaloiden sopeutuminen maisemaan ja muuhun ympäristöön sekä maiseman mahdolliset erityispiirteet
- Tuulivoimalan ympäristöön sopeutumisen arvioinnissa ja selvityksissä saatetaan joutua tapauskohtaisesti kiinnittämään huomiota esimerkiksi luonnonarvoihin ja luonnonsuojeluun, virkistystarpeisiin, kulttuuriympäristön arvojen säilyttämiseen sekä asuin- ja elinympäristöjen laatunäkökohtiin

**KHO 2013:183:** Tuulivoimahanke sijoittui geologisesti, maisemallisesti ja kulttuurihistoriallisesti arvokkaille alueille tai niiden välittömään vaikutuspiiriin -> hankkeen toteuttamismahdollisuudet selvitettävä kaavalla suunnittelutarveratkaisun sijaan.

**KHO 2013:184:** Pelkästään sitä, että voimalat näkyvät valittajan kiinteistölle, tai sitä, että voimaloiden maisemavaikutukset yleisemminkin voivat vaikuttaa kiinteistöjen arvoon tuulivoimapuiston ulkopuolisella alueella, ei voida pitää kohtuuttomana haittana.

**KHO 19.1.2018 t. 138:** Arvioitaessa sitä, millaista maisemallista muutosta alueella voidaan pitää hyväksyttävänä, on otettava huomioon, että osayleiskaavassa osoitettu tuulivoimarakentaminen sijoittuu pääosin alueella nykyisin voimassa olevassa vaihemaakuntakaavassa tuulivoimaloiden alueeksi osoitetulle alueelle.



**KHO 2023:57:** Osayleiskaavan mahdollistama tuulivoimarakentaminen muuttaa alueen maisemakuvaa merkittävästi, ja tällä voi laadittujen vaikutusten arviointien perusteella olla vaikutusta myös alueelle suuntautuvaan matkailuun.

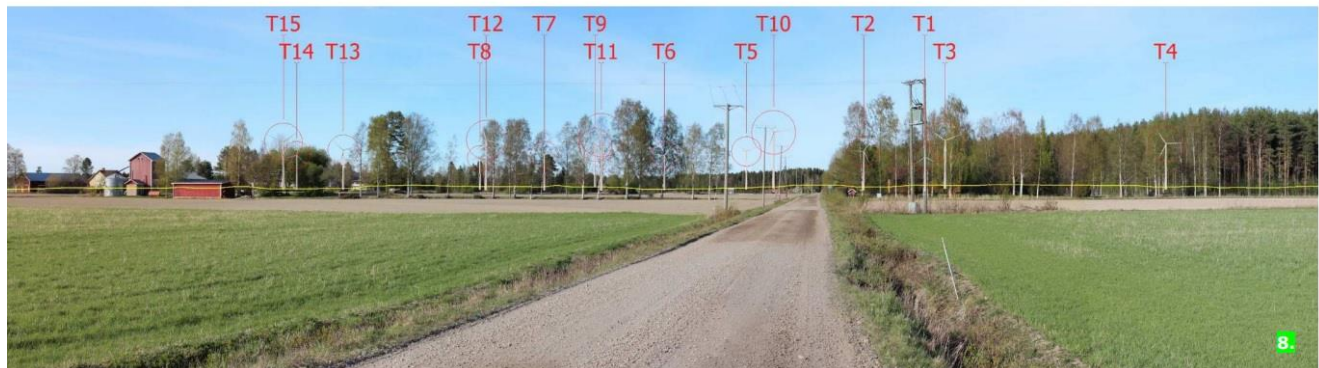
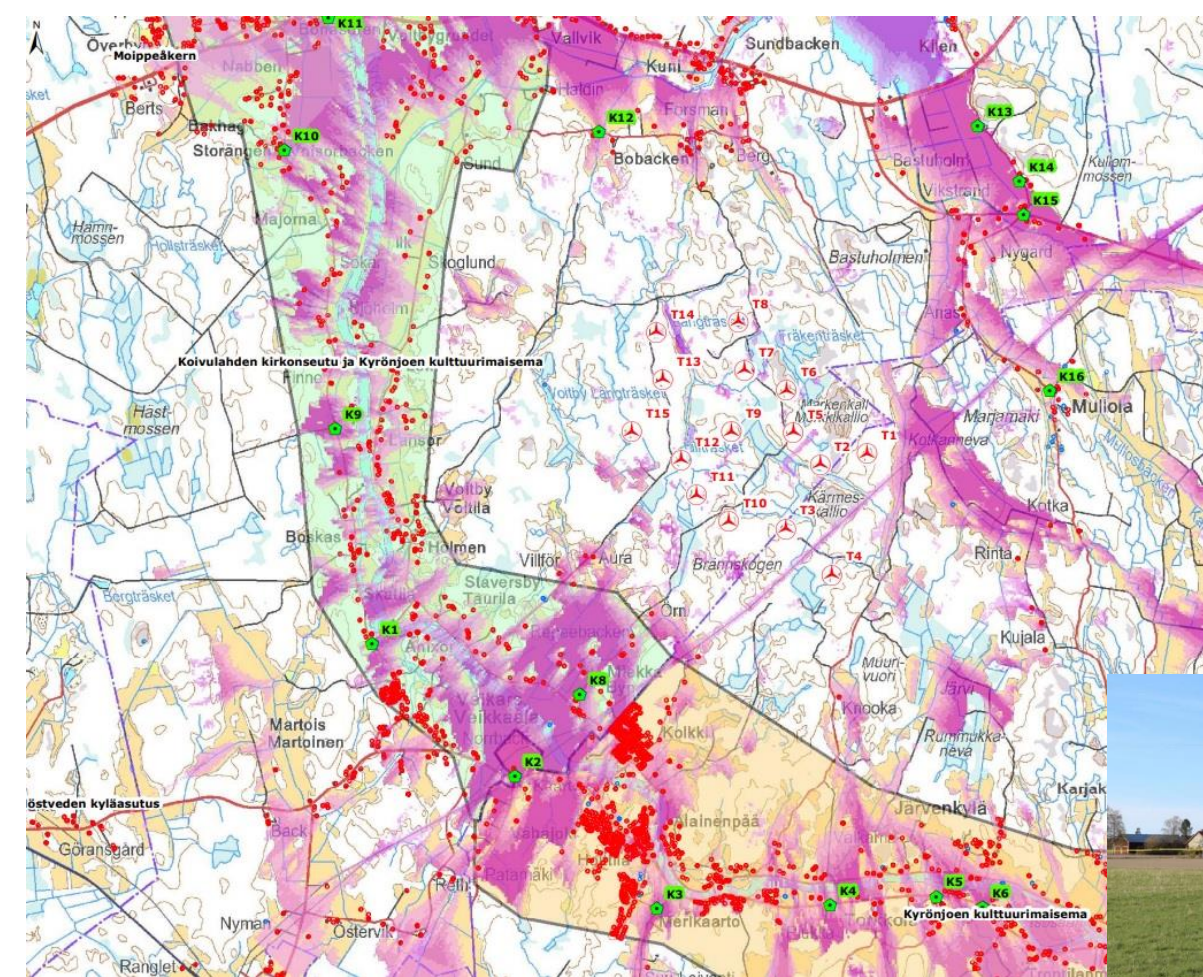
- Kun kuitenkin otetaan huomioon kunnan harkintavalta osayleiskaavan erisuuntaisten sisältövaatimusten yhteensovittamisessa sekä se, että alueelle on vaihemaakuntakaavassa katsottu mahdolliseksi sijoittaa kokoluokaltaan seudullisesti merkittäviä tuulivoimaloiden alueita, korkein hallinto-oikeus katsoo, että kaavaratkaisu ei ole lainvastainen matkailuun kohdistuviin vaikutuksiin liittyvillä perusteilla.

## **KHO 2021:52**

- 15 tuulivoimalan rakentamisen mahdollistava osayleiskaava sijoittui Kyrönjokilaakson valtakunnallisesti arvokkaan maisema-alueen itä- ja pohjoispuolelle. Lähimmät suunnitellut voimalat sijaitsivat noin 800 metrin etäisyydellä jokilaaksosta.
- Maisemavaikutuksia oli arvioitu eri suunnista ja eri etäisyyksiltä ja havainnollistettu kuvasovittein ja arvioinnissa huomioitiin erityisesti Kyrönjokilaakson maisema-alue. Tarkasteltiin myös maisemallisia yhteisvaikutuksia toisen vaikutusalueelle sijoittuvan tuulivoimapuiston kanssa.

-> Selvitykset katsottiin riittäviksi

- Tuulivoimapuistolla arvioitiin olevan kohtalaisia, mutta ei merkittäviä haitallisia vaikutuksia maisema-alueeseen, jolle voimalat ovat näkyviä suurelta osalta alueesta.
  - Voimalat sijoittuivat metsäisen alueen keskelle eivätkä siten rikkoneet tärkeää Kyrönjokilaakson maisematilan reunaa



Valokuvasovite 8. Näkymä Miekka (Klumpintie) kohti Merkkikallion tuulivoimaloita. Etäisyys lähimpään voimalaan noin 2,9 km.



# Linkkejä

- [Maisemat \(ymparisto.fi\)](https://ymparisto.fi)
- Maisemavaikutusten arviointi tuulivoimarakentamisessa, YM 2016  
[SY\\_1\\_2016.pdf \(valtioneuvosto.fi\)](#)
- Tuulivoimaa oikeisiin paikkoihin:  
[SLL\\_tuulivoimaopas\\_2022\\_web.pdf](#)

Kiitos!