



19.1.2024

## **Kalastuslain (379/2015) mukainen päätös poikkeusluvasta ankeriaan kalastamiseen Suomenselän kalatalousalueella (Alavus, Keuruu, Mänttä-Vilppula, Ruovesi, Soini, Virrat, Ähtäri ym.) 2024-2028**

### **Asia ja taustaa**

Suomenselän kalatalousalue on 5.1.2024 tehnyt esityksen ankeriaan kalastamisen sallimiseksi kalatalousalueen vesissä.

Suomenselän kalatalousalue pyytää, että Pohjois-Savon ELY-keskus:

1. ensisijaisesti myöntää ympärivuotisen poikkeusluvan ankeriaan pyynnin sallimiseksi kalatalousalueen alueella vaellusesteiden takana olevien ankerioiden osalta toistaiseksi voimassa olevana;
2. toissijaisesti myöntää poikkeusluvan ankeriaan pyynnin sallimiseksi kalatalousalueen alueella vaellusesteiden takana olevien ankerioiden osalta ajankohtana 1.5.- 30.9. toistaiseksi voimassa olevana.

### **Hakemuksen perustelut:**

Ankerioiden pyynnille on olemassa kalastuslain 1 §:ssä tarkoitettu sosiaalinen ja taloudellinen tarve. Ankerias on paitsi virkistyskalastuksen, myös vähäisessä määrin kaupallisen kalastuksen näkökulmasta tärkeä saalislaji. Suomenselän kalatalousalueella on pitkät perinteet ankeriaan pyynnissä. Ankeriasta kalastetaan pitkäsiimalla ja lisäksi sitä on saatu saaliiksi myös pohjaongella ja katiskoilla. Kalastajat ovat kertoneet, että ankeriasta on tänä kesänä ollut katiskoissa useita kappaleita ja he ovat toivoneet muutosta kalastuksen sallimiseksi koko kesän ajan. Kalatalousalueen hakemus on myös linjassa ELY-keskuksen muille kalatalousalueille tekemien päätösten kanssa.

Ankeriaan kalastus on tällä hetkellä kalatalousalueella sallittu heinäkuun ajan. Ankeriaan ajallinen rauhoitus perustuu ankeriaan uhanalaisuuteen sekä siihen, että ankeriaan vaelluksen suurin huippu on Suomessa touko-kesäkuussa ja elo-lokakuussa. Heinäkuun osalta vaellus on vähäisempää. On huomattava, että ajallisella rauhoituksella pyritään edistämään ankeriaan kutuvaellusta ja edelleen eurooppalaisen ankeriaskannan elinvoimaisuutta.

Ankeriaan pyynti ei vaellusesteiden takana olevien ankerioiden osalta kuitenkaan vaaranna tämän kalastuslainsäädännön nojalla annetun rajoituksen tarkoitusta taikka käyttö- ja hoitosuunnitelman tavoitteiden toteutumista, vaikka ankeriaan pyynti olisi sallittu ympäri vuoden. Vaellusesteiden taakse istutetut ankeriaat eivät voi tosiasiallisesti elvyttää ankeriaskantaa, koska vesiyhteyden puuttuminen tai ankerioiden vahingoittuminen patorakennelmiin estävät kutuvaelluksen (1. Suomenselän alueella alhaaltapäin katsottuna on Tammerkosen voimalaitos ja padot sekä edelleen Kokemäenjoen lukuisat nousuesteet. Ylävirran suunnassa nousuesteenä on Virroilla Herraskoski.

### **Pohjois-Savon elinkeino-, liikenne- ja ympäristökeskus / Järvi-Suomen kalatalouspalvelut**

Toimialue: Pohjois-Savo, Etelä-Savo, Pohjois-Karjala, Keski-Suomi, Pirkanmaa, Päijät-Häme ja Kanta-Häme

Kutsunumero 0295 026 500

[kirjaamo.pohjois-savo@ely-keskus.fi](mailto:kirjaamo.pohjois-savo@ely-keskus.fi)

[www.ely-keskus.fi/pohjois-savo](http://www.ely-keskus.fi/pohjois-savo)

Kallanranta11

PL 2000

70101 Kuopio

**Jyväskylä toimipaikka:**

Cygnäuksenkatu 1

PL 250

40101 Jyväskylä

Koska ankeriaan pyyntikielto on olemassa nimenomaisesti kannan elinvoimaisuuden parantamiseksi ankeriaan kutuvaellusten avulla ja kutuvaellus ei tosiasiallisesti ole mahdollista vaellusesteiden taakse istutettujen ankerioiden osalta, ankeriaan rauhoitukselle tältä osin ei ole perusteita. Poikkeuslupa ankeriaan pyynnille tulee tältä osin myöntää hakemuksen mukaisesti vaellusesteiden takana sijaitseville alueille myös kalastusasetuksen 1360/2015 mukaisena rauhoitusaikana. Myös kalastusenvallvonnan ja tiedottamisen vuoksi rajoitusten olisi järkevää olla samanlaiset

### **Lausuntojen, muistutusten ja mielipiteiden esittäminen**

Pohjois-Savon elinkeino-, liikenne- ja ympäristökeskus varaa asianosaisille lausua ehdotetuista kalastusrajoituksista sekä ELY-keskus varaa hallintolain (434/2003) 41 § mukaisesti vaikuttamismahdollisuuden myös muilla kuin asianosaisille hallintolain 62 §:n mukaisella yleistiedoksiannolla.

Niiden, joiden oikeutta tai etua asia koskee (asianosainen) sekä myös muiden kuin asianosaisten, on mahdollisuus ilmaista mielipiteensä asiassa.

Lausunnot, muistutukset ja mielipiteet tulee toimittaa kirjallisena 26.2. 2024 klo 16:15 mennessä mieluiten sähköpostitse [kirjaamo.pohjois-savo@ely-keskus.fi](mailto:kirjaamo.pohjois-savo@ely-keskus.fi) tai kirjeitse osoitteella Pohjois-Savon ELY-Keskus, PL 2000, 70101 Kuopio. Viestissä tulee mainita, mistä asiasta on kysymys ja diaarinumero POSELY/2225/2023.

### **Nähtävänäpito ja tiedoksisaantipäivä**

Tämä yleistiedoksianto koskeva ilmoitus on julkaistu ELY-keskuksen verkkosivulla 19.1.2024 ([www.ely-keskus.fi](http://www.ely-keskus.fi) > Etusivu > Ajankohtaista > Kuulutukset ja ilmoitukset > Alueellista tietoa, valitse: Pohjois-Savo).

Tiedoksisaannin katsotaan tapahtuneen seitsemäntenä päivänä tämän yleistiedoksianto koskevan ilmoituksen julkaisemisesta.

Tämä yleistiedoksianto koskeva ilmoitus pidetään yleisesti nähtävillä 26.2.2024 asti.

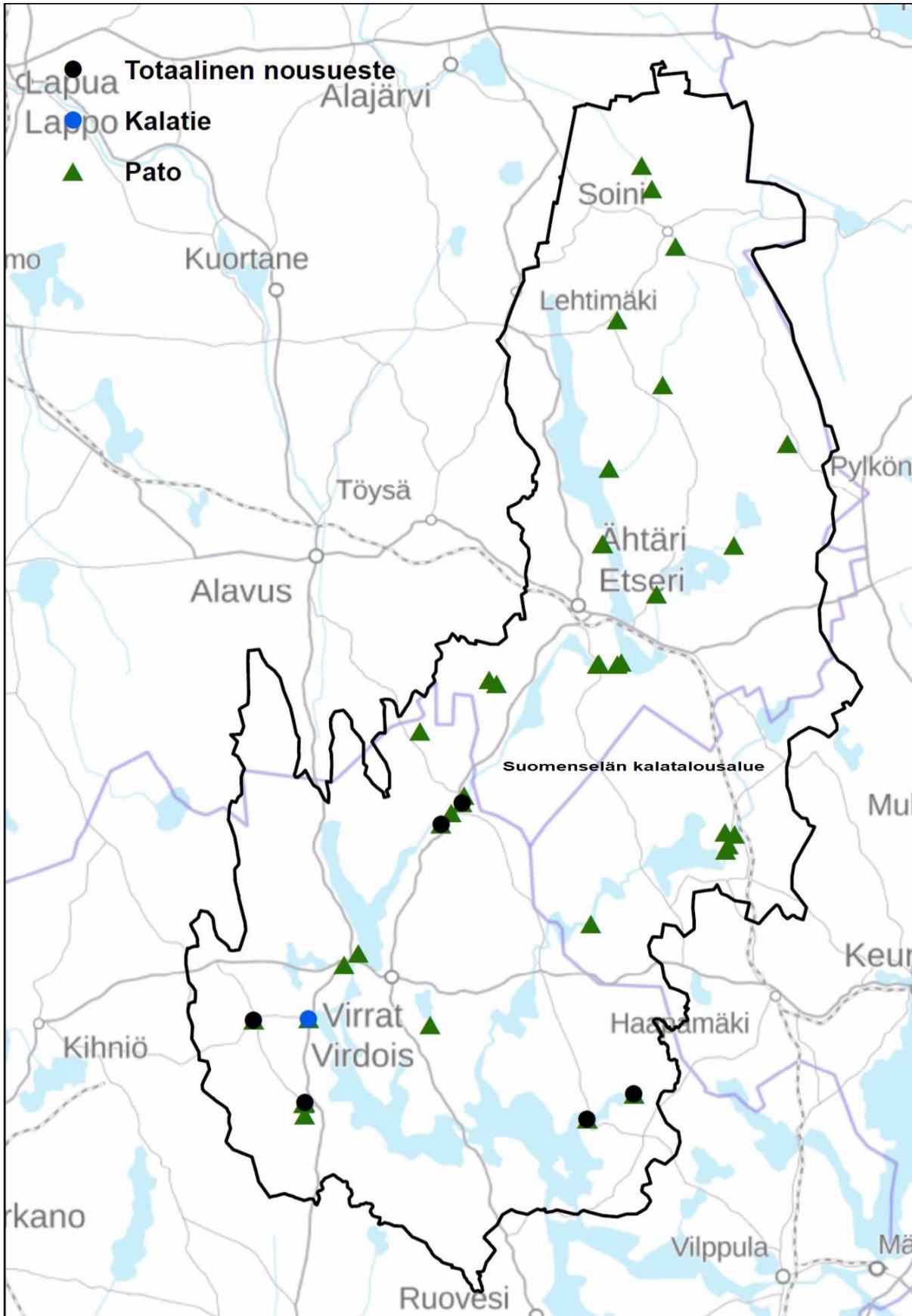
### **Lisätiedot**

Kalatalousasiantuntija Veli-Matti Paananen puh. 0295 025 500 (vaihde), sähköposti [etunimi.sukunimi@elykeskus.fi](mailto:etunimi.sukunimi@elykeskus.fi)

### **Liite**

Kartta Suomenselän kalatalousalueesta

[Suomi.fi-kartat](http://Suomi.fi-kartat) - Kalatalousalueet ([maanmittauslaitos.fi](http://maanmittauslaitos.fi))



Kuva 1. Kartta Suomenselän kalatalousalueesta