



# Maaseudun yritystuet 2023-2027

Kevätkylvö 16.5.2023

# EU:n maaseuturahoitus yritystuet 2023-2027 tilanne 16.5.2023

- **Laki ja asetus voimassa**

Laki maaseudun kehittämisen tukemisesta rahoituskaudella 2023-2027  
(1325/2022)

Valtioneuvoston asetus maaseudun yritystuesta rahoituskaudella 2023-2027  
646/2023

> Löytyvät säädöskokoelmasta: <https://www.finlex.fi/fi/laki/kokoelma/>

- **Tukihaku ei vielä auki**

> haun aukeamisesta tiedotetaan mm. Ruokaviraston sekä maaseutu.fi sivustoilla

> yritystuista ensimmäisenä hakuun investointituki, kehittämistuki (ELY), myöhemmin yrityksen käynnistystuet sekä kehittämistuki (Leader)

> **hankkeiden valmistelua kannattaa tehdä (rakennuslupa, suunnittelu)**

> **hankkeen toimenpiteitä** (esim. sopimuksen/tilauksen tekeminen, rakennustöiden aloittaminen, koneen/laitteen/kaluston toimitus, hankinnan maksaminen, muu peruuttamaton sopimus) **ei voi aloittaa ennen kuin tukihakemus on tullut vireille**

# Yritystukihakemuksen käsittely ELY-keskuksessa

ELY-keskuksesta haettavilla yrityksillä on jatkuva sähköinen haku Hyrrässä

Hakemukset käsitellään valintajaksoittain

Saapuneille hankkeille tehdään tukikelpoisuuden tarkastus

Tukikelpoiset hankkeet pisteytetään valtakunnallisten valintakriteerien mukaan ja pisteytykset käsitellään valintakokouksessa

Minimipisteet ylittäneet hankkeet laitetaan järjestykseen pisteytyksen perusteella ja rahoitetaan rahoituskiintiön mahdollisuuksien mukaan

# Valtakunnallisesti yhtenäiset valintajakset

16.10 - 15.1. (3 kk)

16.1 – 15.3. (2 kk)

16.3 – 15.5. (2 kk)

16.5 – 15.8. (3 kk)

16.8 -15.10. (2 kk)



# Tukikelpoinen yritys

Toimipaikka tukikelpoisella maaseutualueella,  
kotipaikka EU:n alueella

Mikroyritys, pieni yritys

Maataloustuotteiden jalostuksessa ja kaupan  
pidossa myös keskisuuri yritys (ns. [Annex 1](#))

Maa- ja metsätalouden ulkopuolinen  
yritystoiminta alkutuotantotilalla

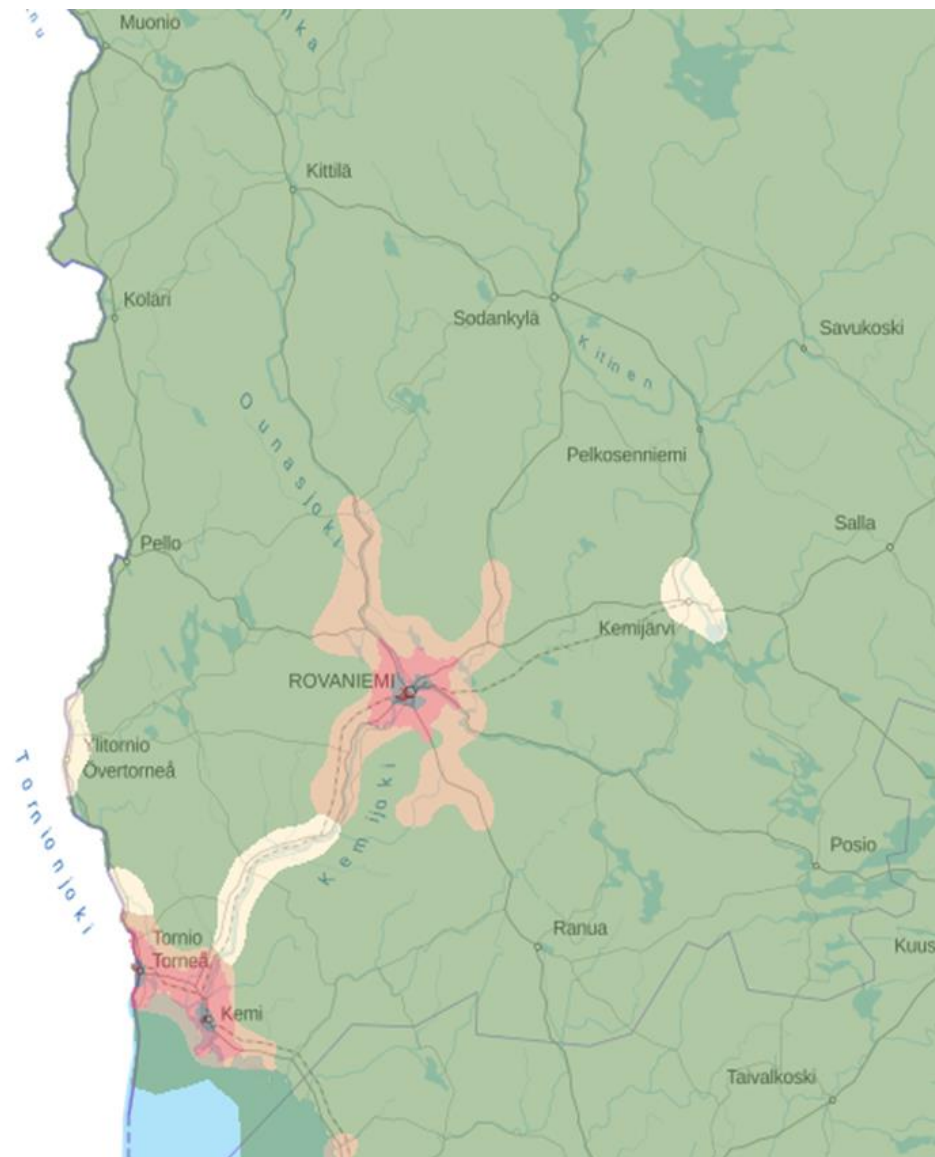
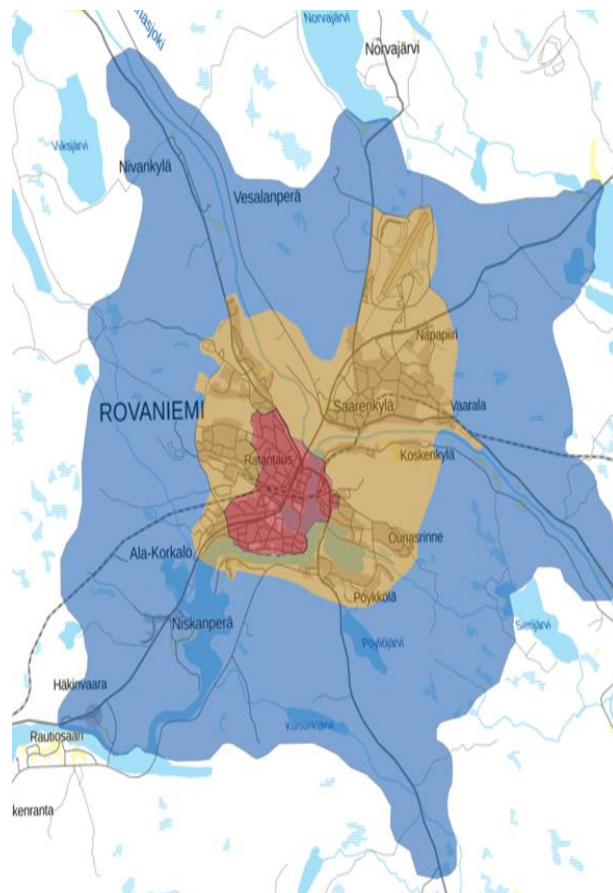


- Päätoiminen yritystoiminta
  - Edellytykset kannattavaan toimintaan
  - Riittävä ammattitaito
  - Tuki ei saa vääristää kilpailua
- 
- Yritysmuodot
    - Toiminimi
    - Avoin yhtiö, kommandiittiyhtiö
    - Osakeyhtiö ja osuuskunta
    - Maatilan yhteydessä harjoitettava muu yritystoiminta

# Kaupunki-maaseutuluokitus Lappi

## Kaupunki-maaseutu -luokitus 2018

-  Sisempi kaupunkialue
-  Ulompi kaupunkialue
-  Kaupungin kehysalue
-  Maaseudun paikalliskeskukset
-  Kaupungin läheinen maaseutu
-  Ydinmaaseutu
-  Harvaan asuttu maaseutu



# Valtakunnalliset valintakriteerit

1. Toimenpiteen toteutuspaikka (15%)
  2. Vaikutus alueellisten tavoitteiden saavuttamiseen (20%)
  3. Toimenpiteen toteutettavuus (10%)
  4. Merkittävää lisäarvoa taloudelliselle toiminnalle (25%)
  5. Työllisyysvaikutukset (15%)
  6. Toimenpiteen kokonaiskestävyys, vaikutukset kestävän kehityksen periaatteiden toteutumiseen (15%)
- 0 - 4 pistettä per kohta, puolikkaat käytössä
  - Painotettujen pisteiden summan minimi 2 pistettä
  - Tarkempaa tietoa valintaperusteista [maaseutu.fi](https://maaseutu.fi)



# Valintakokouksesta päätökseen

- Valintakokoukset pidetään vasta valintajakson päättymisen jälkeen
- Valinnan jälkeen rahoitukseen valittuja hakemuksia voidaan vielä viimeistellä
- Ennen lopullista tukipäätöstä tulee kaikki vaaditut esim. viranomaisluvut toimittaa
- Tukipäätös kannattaa ehdottomasti lukea (Hyrrästä), kuten myös tukipäätöksen yhteydessä toimitetut liitteet kuten:
  - ELY:n hyväksymä kustannuserittely hankkeelle
  - Maksatuksen hakemisen ohjeet
  - Huomioi myös päätöksessä mahdollisesti annetut erityisehdot
- Mikäli tukipäätöksessä joku mietityttää, ota yhteyttä käsittelijään







©maaseutuverkosto, Jyrki Vesa.

# Mihin tukea voi saada?

## Investoinnit

- tuki 20-50 %
- hyväksyttävät kustannukset 10 000 e – 1,5/2 milj. e

## Investointien toteutettavuustutkimus

- tuki 50 %
- hyväksyttävät kustannukset 3 000 - 50 000 e

## Kehittäminen

- tuki 50 %
- hyväksyttävät kustannukset 5 000 - 100 000 e

## Käynnistystuki maatilalla harjoitettavaan maa- ja metsätalouden ulkopuoliseen yritystoimintaan

- tuki 5 000 / 10 000 e vakioitu kertakorvaus

# Investointituki

*Investointitukea voidaan myöntää sellaiseen yrityksen investointiin, jolla on **olennaista merkitystä** yrityksen **perustamiselle, kasvulle tai kehittymiselle (=kasvuvaatimus)**.*

- **Aineelliset investoinnit** esim.
  - rakennuksen hankinta
  - rakentaminen (sis. suunnittelukustannukset), korjausrakentaminen toimintaa laajennettaessa ja nykyaikaistettaessa
  - koneet, kalusto (myös käytetyt)
- **Aineettomat investoinnit** (oltava poistokelpoista) esim.
  - Tietokoneohjelmistojen, pilvipalveluiden ja vastaavien ratkaisujen hankkiminen
  - Patenttien, tekijänoikeuksien ja tavaramerkkien hankkiminen sekä muiden immateriaalioikeuksien ja käyttöluoppien hankkiminen

# Investointituen määrä (%) I alue ja enimmäiskustannukset

	Harvaan asuttu maaseutu	Ydinmaaseutu	muu maaseutualue
Mikroyritykset	40	40	30
Pienet yritykset	35	35	25
Keskisuuret yritykset (vain maataloustuotteiden jalostus ja kaupanpito)	25	25	20
Uusiutuvan energian tuotanto			
uusi tuotantolaitos (lämpö/sähkö/liikennepolttoaine)	30	30	30
uusi biokaasulaitos	50	50	50
olemassa olevien laitosten laajennus/ parannus	20	20	20

## Mikroyritys

Alle 10 hlöä

Liikevaihto tai tase enintään 2 M€

## Pieni yritys

Alle 50 hlöä

Liikevaihto tai tase enintään 10 M€

## Keskisuuri yritys

Alle 250 hlöä

Liikevaihto enintään 50 M€

tai tase enintään 43 M€

## Hyväksyttävät kustannukset (yli meneviin kustannuksiin ei myönnetä tukea)

10 000 e – 1,5 milj. e (Leader 5 000 – 100 000 e)

Maatalous- ja luonnontuotteiden jalostus ja kaupan pitäminen sekä uusiutuvan energian ja biopolttoaineiden investoinnit max 2 milj. e

# Investoinnin toteutettavuustutkimus

- Aineellisen investoinnin **toteuttamisvaihtoehtojen selvittelyyn**
  - Voidaan selvittää **toiminnallisia, taloudellisia ja teknisiä edellytyksiä, myös rahoituksen hakemisen edellytyksiä ja valmistelua**
- **asiantuntijapalveluihin**, ei kuitenkaan rakennuksen suunnittelukustannuksiin
- ei palkkakustannuksiin
- **50 % tuki 3 000 - 50 000 euron kustannuksiin**
- Ei edellytä investoinnin toteuttamista
- De minimis –ehtoista (lukuun ottamatta ensiasteen jalostusyritys)

# Kehittämistuki 1/2

- Yritys voi kehittää:
  - > **tuotteita, palveluita, tuotantomenetelmiä, markkinointia, teknologioita, digitaalisia ratkaisuja + muuta yritystoiminnan uudistumista**
  - > Ei kuitenkaan yksittäisenä tilaustyönä tai tarjouskohtaisesti asiakkaille tehtävää tuotetta
- Aloittavalle että toimivalle yritykselle
- Hyväksyttävät kustannukset **5 000 - 100 000 e, tuki 50 %**
- De minimis –ehtoista (lukuun ottamatta ensiasteen jalostusyritys)

# Kehittämistuki 2/2

- Tukea voi käyttää:
  - kehittämis- ja asiantuntijapalvelut
  - käytännönläheiset tai tiedelähtöiset tai näiden yhdistelmänä toteutettavat selvitykset/tutkimukset sekä tiedon hankkiminen ja soveltaminen
  - rajatusti kehittämiseen liittyviä palkkakuluja (enint. 50 %), vuokratukustannuksia, aineita/tarvikkeita, matkakustannuksia
- **Maataloustuotteiden jalostusta ja kaupan pitämistä harjoittava yritys**
  - tuki maksetaan kehityshankkeen toteuttavalle ulkopuoliselle palveluntuottajalle (WTO säännöt) > palveluntuottaja hallinnoi ja hakee tuen
  - ulkopuolisiin kehittämis- ja asiantuntijapalveluihin

# Käynnistystuki maatilakytkentäisen yritystoimintaan 1/2

- Tuensaajina **maatilat**, jotka monipuolistavat toimintaa **maa- ja metsätalouden ulkopuoliseen** yritystoimintaan esim. matkailu
- Yritystoiminnan oltava uutta, voi olla harjoitettu enint. 1 v.
- Harjoitetaan maatilan y-tunnuksella, maatilan kanssa yhteinen verotus
- Yritys voi **tuottaa ja myydä palveluita tai tuotteita** (ei kuitenkaan maataloustuotteita ns. annex 1 listan mukaiset tuotteet <https://mmm.fi/maataloustuotteet>)

# Käynnistystuki maatilakytkentäisen yritystoimintaan 2/2

- Tavoitteena, että yritystoiminta yhdessä maa- ja metsätalouden kanssa tuo pääasiallisen toimeentulon (tavoiteltava vuosittainen liikevaihto väh. 15 000 e)
- **Tuki 5 000 / 10 000 euroa, vakioitu kertakorvaus** eli tuki maksetaan jos ja kun suunnitellut ja päätöksessä hyväksytyt toimenpiteet on toteutettu
- Tukea voi käyttää mm.
  - Koulutus-, valmennus- ja asiantuntijapalvelut, vuokrat (toimitilat, laitteet), käyttömaksut, aineet/tarvikkeet, matkat, pienhankinnat
- De minimis -ehtoista



# Tukea ei myönnetä seuraaviin investointeihin:

- 1) eläinten hankinta
- 2) traktorin **tai muun maatalouden alkutuotantoon tarkoitetun koneen tai laitteen hankinta**
- 3) liikennealan investoinnit
- 4) puunkorjuun monitoimikoneen tai kuormaa kantavan metsätraktorin hankinta **sekä muun vastaavan koneen tai laitteen hankinta**
- 5) käytössä olevan koneen tai laitteen korvaaminen uudella, ellei yritystoimintaa olennaisesti laajenneta tai yrityksen teknologinen taso investoinnin vaikutuksesta merkittävästi parane **taikka oteta käyttöön korkeampaan ympäristönsuojelulliseen tasoon johtavia tekniikoita**
- 6) energiakäyttöön tarkoitetun turpeen tuotantoon liittyvät investoinnit
- 7) toisen yrityksen osakkeiden tai osuuksien taikka liiketoiminnan hankintaan; tukea voidaan kuitenkin myöntää sellaisten kiinteistöosakeyhtiön osakkeiden hankintaan, jotka oikeuttavat hallitsemaan kehittämistukilain mukaan tukikelpoisessa yritystoiminnassa käytettävää toimitilaa
- 8) **investointi, jonka tarkoituksena on ainoastaan toimitilojen tarjoaminen vuokralle**
- 9) kiinteistön tai rakennusten hankinta julkisyhteisöltä, ellei kohteen arvoa ole määritelty markkinaehtoisesti ulkopuolisen asiantuntijan toimesta ja hankintaa tehdään markkinaehtoisesti
- 10) kokonaisteholtaan **yli kahden megawatin uusiutuvan energian tuotannollisia investointeja**
- 11) **aurinko- ja tuulivoimaloita**
- 12) **koneurakoinnin maansiirtokoneita**

# Yritysryhmähankkeet\_1

- 3-10 yritystä yhdessä kehittävät toimintaansa
- Tukitaso 75%
- **Hankkeen toimenpiteet lähtevät yritysten tarpeista!**
- Yhteinen tavoite, yhteistä kehittämistä vähintään 50%
- Loput yrityskohtaista kehittämistä, joka tukee yhteistä
  - Yrityskohtaiset toimenpiteet ja niiden määrä voi vaihdella
  - Yksityisen rahoituksen maksuosuudet eivät tarvitse olla yhtä suuria, myös sponsoriraha on mahdollinen
- Ei tulosten julkistamisvelvoitetta
- Ei maatalouden alkutuotannon kehittämiseen (maatalousyrityksille viljelijäryhmät)



# Yritysryhmähankkeet\_2

- Yritysryhmässä voi olla mukana eri toimialojen yrityksiä tukikelpoiselta maaseutualueelta
- Voi olla mukana yrityksiä koko maakunnan alueelta ja myös yli maakuntarajojen.
- Yritysryhmän kehittämishankkeessa voi olla mukana yrityksiä joille ei muutoin ole tukimahdollisuuksia juuri tarjolla esim. kuljetus, metsätalous jne.
- Hankkeen hallinnoija kehittämisorganisaatio (kunta, kehitysyritys, oppilaitos jne). Ei voi olla hankkeeseen osallistuva yritys
- Hallinnoija kokoaa yritysten kehittämistarpeet hankkeeksi
  - suunnittelee yhdessä yritysten kanssa yhteisen kehittämisosion
  - kokoaa yrityskohtaiset toimenpiteet sekä laatii kustannusarvion
- Hankkeen kokoamiseen mahdollista valmisteluraha 5000€
- Hallinnoinnin kustannukset hankkeen yhteiseen osioon



# Yritysryhmähankkeet\_3

- Tuki jaetaan yrityksille de minimistukena, yritys saa tuen kehittämispalveluina
- HUOM! Rahaa ei liiku osallistuville yrityksille!
- Menekin edistäminen sallitumpaa matkailussa, lyhyissä toimitusketjuissa (elintarvike), paikallisten markkinoiden kehittämisessä (elintarvike)
- Myynnin testaus (esim yhteinen tuoteperhe) mahdollista osana kokonaisuutta esim. messut, myynti- ja markkinointitapahtuma
- Hanke voi sisältää hankkeen toteuttamisen kannalta oleellisia palkkoja, matkakustannuksia, ostopalveluita, vuokria, pienhankintoja, kv-yhteistyöhön liittyviä kustannuksia (esim. fam trip)...



## Lapin ELY-keskuksen asiantuntijat:

Mikko Niemelä, [mikko.niemela@ely-keskus.fi](mailto:mikko.niemela@ely-keskus.fi), +358 2950 37350

Heikki Moilanen, [heikki.moilanen@ely-keskus.fi](mailto:heikki.moilanen@ely-keskus.fi), +358 2950 37092



©maaseutuverkosto, Yrjö Tuunanen.



**maaseutu.fi**



**Euroopan unionin  
osarahoittama**