



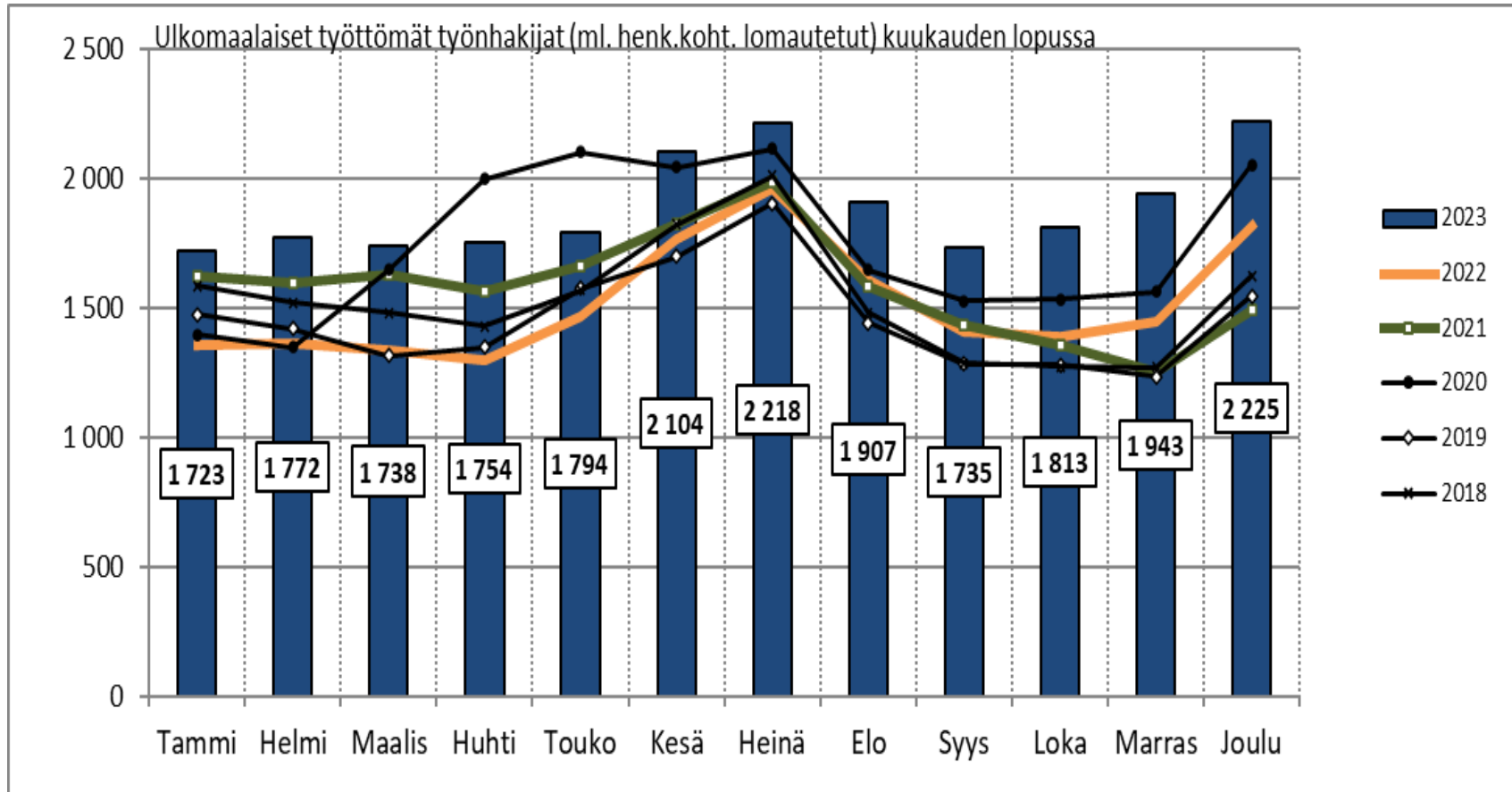
Elinkeino-, liikenne- ja  
ympäristökeskus

# Tilastotietoja ulkomaalaisten työttömyydestä Hämeessä Joulukuu 2023

Hämeen ELY-keskus

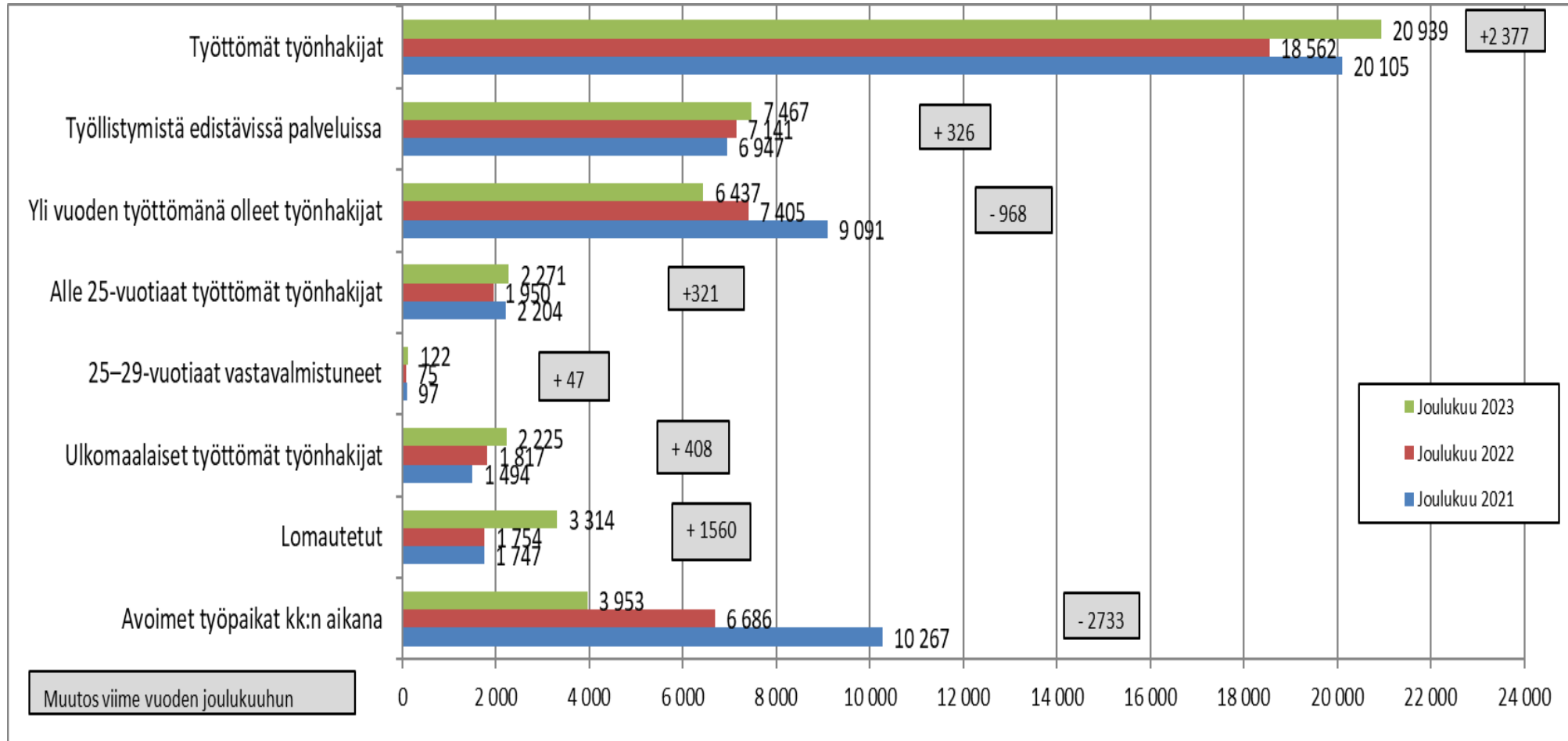
TEM/Työnvälitystilastot, päivitetty 25.1.2024/ Sari Teimola

# Ulkomaalaiset työttömät työnhakijat TE-toimistossa ja kuntakokeiluissa kuukauden lopussa Hämeen ELY-keskuksen alueella vuosina 2018-2023



Lähde: TEM / Työnvälitystilasto

# Hämeen ELY-keskuksen alueen työttömät työnhakijat TE-toimistossa ja kuntakokeiluissa eri ryhmissä ja avoimet työpaikat joulukuussa 2021-2023



Työllistymistä edeltävissä palveluissa= työvoimakoulutuksessa , työnhaku- ja uravalmennuksessa, työllistettynä/työharjoittelussa, työ-/koulutuskokeiluissa, vuorotteluvapaapaikkaan työllistetyt, kuntouttavassa työtoiminnassa ja omaehtoisessa opiskelussa olevat.

Lähde: TEM / Työnvälitystilasto

# Työttömyysaste, työttömät työnhakijat ja avoimet työpaikat kuukauden lopussa, Hämeen ELY-keskusalue ja koko maa

Tilanne kuukauden lopussa	Hämeen ELY-keskuksen alue					Koko maa				
	12/2023	muutos: 11/2023		muutos: 12/2022		12/2023	muutos: 11/2023		muutos: 12/2022	
Työttömät %	12,2	1,2		1,4		11,2	1,2		1,3	
Alle 25-vuotiaat %	15,6	2,6		2,1		13,9	2,5		2,1	
Ulkomaalaiset %	36,1	4,6		6,3		28,3	3,7		2,4	
Työttömät työnhakijat	20 939	2 153	11,5 %	2 377	12,8 %	297 648	33 351	12,6 %	37 204	14,3 %
- Lomautetut	3 314	916	38,2 %	1 560	88,9 %	39 580	13 558	52,1 %	15 998	67,8 %
- Alle 25-vuotiaat	2 271	384	20,3 %	321	16,5 %	33 384	6 055	22,2 %	5 258	18,7 %
- 25-29 v. vastavalm.	122	11	9,9 %	47	62,7 %	2 350	216	10,1 %	650	38,2 %
- Yli 50-vuotiaat	8 333	591	9,2 %	605	7,8 %	104 348	8 250	8,6 %	8 352	8,7 %
- Yli vuoden työttömänä	6 437	32	0,5 %	-968	-13,1 %	90 608	1 441	1,6 %	4 448	5,2 %
- Ulkomaalaiset	2 225	282	14,5 %	408	22,5 %	44 055	5 674	14,8 %	6 964	18,8 %
Avoimet työpaikat kk:n aikana	3 953	-608	-13,3 %	-2 733	-40,9 %	82 097	-4 871	-5,6 %	-47 423	-36,6 %
Palveluissa kk:n lopussa	7 467	-548	-6,8 %	326	4,6 %	106 690	-10 224	-8,7 %	-472	-0,4 %

Lähde: TEM / Työnvälitystilasto

## Ulkomaalaiset työttömät työnhakijat kuukauden lopussa eri ryhmissä, Hämeen ELY-keskusalue ja koko maa

Tilanne	Hämeen ELY-keskuksen alue					Koko maa				
	kuukauden lopussa	12/2023	muutos: 11/2023		muutos: 12/2022	12/2023	muutos: 11/2023		muutos: 12/2022	
Ulkomaalaiset %	36,1	4,6		6,3	28,3	3,7		2,4		
Ulkomaalaiset työttömät työnhakijat	2 225	282	14,5 %	408	22,5 %	44 055	5 674	14,8 %	6 964	18,8 %
- Lomautetut	206	69	50,4 %	77	59,7 %	4 463	1 301	41,1 %	1 589	55,3 %
- Alle 25-vuotiaat	191	17	9,8 %	44	29,9 %	3 336	501	17,7 %	691	26,1 %
- Yli 50-vuotiaat	583	51	12,4 %	38	7,0 %	10 370	1 000	10,7 %	1 273	14,0 %
- Yli vuoden työttömänä	427	15	3,6 %	10	2,4 %	9 564	219	2,3 %	759	8,6 %
Palveluissa kk:n lopussa	1 486	-165	-10,0 %	133	9,8 %	28 467	-3 810	-11,8 %	2 694	10,5 %

Lähde: TEM / Työnvälitystilasto

## Ulkomaalaiset työttömät työnhakijat TE-toimistossa ja kuntakokeiluissa kuukauden lopussa Hämeessä

KUNTA	12/2023	11/23	12/22	muutos 11/23	muutos 12/22
Hattula	7	5	9	2	40 %
Hämeenlinna	432	388	305	44	11 %
Janakkala	41	40	39	1	3 %
<b>Hämeenlinnan seutu</b>	<b>480</b>	<b>433</b>	<b>353</b>	<b>47</b>	<b>11 %</b>
Forssa	192	156	80	36	23 %
Humppila	...	...	5	...	...
Jokioinen	6	6	8	0	0 %
Tammela	16	16	14	0	0 %
Ypäjä	5	...	...	...	...
<b>Forssan seutu</b>	<b>221</b>	<b>184</b>	<b>109</b>	<b>37</b>	<b>20 %</b>
Hausjärvi	19	15	18	4	27 %
Loppi	16	10	24	6	60 %
Riihimäki	232	215	252	17	8 %
<b>Riihimäen seutu</b>	<b>267</b>	<b>240</b>	<b>294</b>	<b>27</b>	<b>11 %</b>
<b>KANTA-HÄME</b>	<b>968</b>	<b>857</b>	<b>756</b>	<b>111</b>	<b>13 %</b>

KUNTA	12/2023	11/23	12/22	muutos 11/23	muutos 12/22
Asikkala	38	29	19	9	31 %
Hollola	39	33	51	6	18 %
Iitti	12	14	12	-2	-14 %
Kärkölä	14	15	12	-1	-7 %
Lahti	977	840	823	137	16 %
Orimattila	71	67	37	4	6 %
Padasjoki	13	10	14	3	30 %
<b>Lahden seutu</b>	<b>1 164</b>	<b>1 008</b>	<b>968</b>	<b>156</b>	<b>15 %</b>
Hartola	5	6	16	-1	-17 %
Heinola	82	67	73	15	22 %
Sysmä	6	5	...	1	20 %
<b>Heinolan seutu</b>	<b>93</b>	<b>78</b>	<b>93</b>	<b>15</b>	<b>19 %</b>
<b>PÄIJÄT-HÄME</b>	<b>1 257</b>	<b>1 086</b>	<b>1 061</b>	<b>171</b>	<b>16 %</b>

Lähde: TEM / Työnvälitystilasto

## Ulkomaalaisten työttömien työnhakijoiden osuus (%) ulkomaalaisesta työvoimasta kuukauden lopussa Hämeessä

KUNTA	12/2023	11/23	12/22	muutos 11/23	muutos 12/22	KUNTA	12/2023	11/23	12/22	muutos 11/23	muutos 12/22
Hattula	9,6	6,8	13,2	2,8	-3,6	Asikkala	46,9	35,8	24,4	11,1	22,5
Hämeenlinna	36,8	33,0	26,3	3,8	10,5	Hollola	18,1	15,3	23,1	2,8	-5,0
Janakkala	22,2	21,6	22,7	0,6	-0,5	Iitti	27,9	32,6	26,7	-4,7	1,2
<b>Hämeenlinnan seutu</b>	<b>33,5</b>	<b>30,2</b>	<b>25,2</b>	<b>3,3</b>	<b>8,3</b>	Kärkölä	19,7	21,1	17,4	-1,4	2,3
Forssa	56,0	45,5	23,3	10,5	32,7	Lahti	38,3	32,9	31,9	5,4	6,4
Humppila	12,5	18,8	33,3	-6,3	-20,8	Orimattila	34,1	32,2	18,7	1,9	15,4
Jokioinen	12,0	12,0	16,7	0,0	-4,7	Padasjoki	72,2	55,6	82,4	16,6	-10,2
Tammela	30,8	30,8	28,6	0,0	2,2	<b>Lahden seutu</b>	<b>36,5</b>	<b>31,6</b>	<b>30,2</b>	<b>4,9</b>	<b>6,3</b>
Ypäjä	45,5	27,3	16,7	18,2	28,8	Hartola	11,6	14,0	66,7	-2,4	-55,1
<b>Forssan seutu</b>	<b>46,8</b>	<b>39,0</b>	<b>23,3</b>	<b>7,8</b>	<b>23,5</b>	Heinola	30,5	24,9	28,2	5,6	2,3
Hausjärvi	15,7	12,4	15,1	3,3	0,6	Sysmä	21,4	17,9	19,0	3,5	2,4
Loppi	13,8	8,6	26,1	5,2	-12,3	<b>Heinolan seutu</b>	<b>27,4</b>	<b>22,9</b>	<b>30,6</b>	<b>4,5</b>	<b>-3,2</b>
Riihimäki	46,9	43,4	49,6	3,5	-2,7	<b>PÄIJÄT-HÄME</b>	<b>35,6</b>	<b>30,8</b>	<b>30,2</b>	<b>4,8</b>	<b>5,4</b>
<b>Riihimäen seutu</b>	<b>36,5</b>	<b>32,8</b>	<b>40,9</b>	<b>3,7</b>	<b>-4,4</b>						
<b>KANTA-HÄME</b>	<b>36,7</b>	<b>32,5</b>	<b>29,2</b>	<b>4,2</b>	<b>7,5</b>						

Lähde: TEM / Työnvälitystilasto

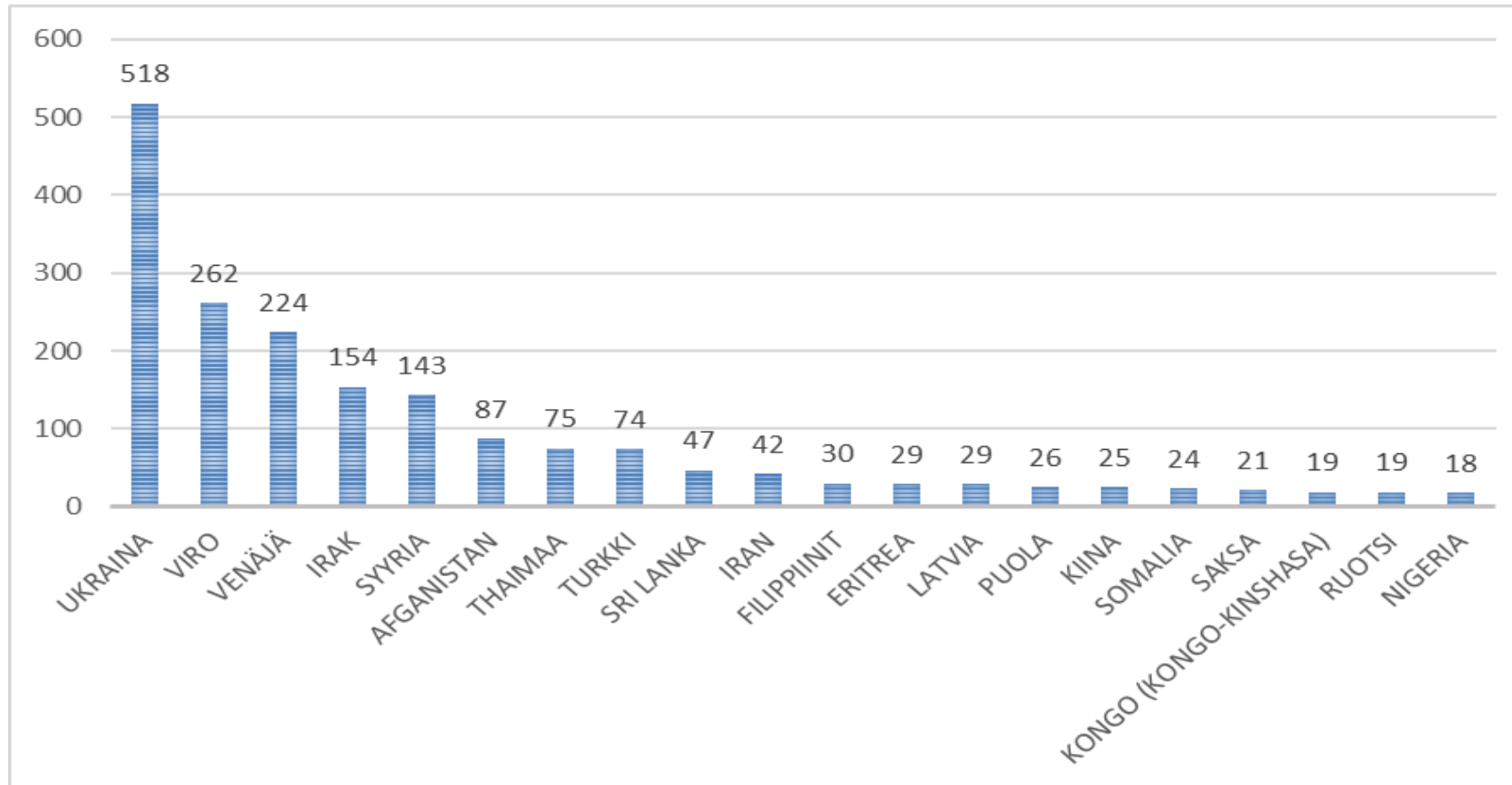
## Ulkomaalaisten työttömien määrän vuosimuutos TE-toimistossa ja kuntakokeiluissa maakunnittain kuukauden lopussa

KUNTA	12/2023	11/23	12/22	muutos 11/23	muutos 12/22	KUNTA	12/2023	11/23	12/22	muutos 11/23	muutos 12/22
Hattula	9,6	6,8	13,2	2,8	-3,6	Asikkala	46,9	35,8	24,4	11,1	22,5
Hämeenlinna	36,8	33,0	26,3	3,8	10,5	Hollola	18,1	15,3	23,1	2,8	-5,0
Janakkala	22,2	21,6	22,7	0,6	-0,5	Iitti	27,9	32,6	26,7	-4,7	1,2
<b>Hämeenlinnan seutu</b>	<b>33,5</b>	<b>30,2</b>	<b>25,2</b>	<b>3,3</b>	<b>8,3</b>	Kärkölä	19,7	21,1	17,4	-1,4	2,3
Forssa	56,0	45,5	23,3	10,5	32,7	Lahti	38,3	32,9	31,9	5,4	6,4
Humppila	12,5	18,8	33,3	-6,3	-20,8	Orimattila	34,1	32,2	18,7	1,9	15,4
Jokioinen	12,0	12,0	16,7	0,0	-4,7	Padasjoki	72,2	55,6	82,4	16,6	-10,2
Tammela	30,8	30,8	28,6	0,0	2,2	<b>Lahden seutu</b>	<b>36,5</b>	<b>31,6</b>	<b>30,2</b>	<b>4,9</b>	<b>6,3</b>
Ypäjä	45,5	27,3	16,7	18,2	28,8	Hartola	11,6	14,0	66,7	-2,4	-55,1
<b>Forssan seutu</b>	<b>46,8</b>	<b>39,0</b>	<b>23,3</b>	<b>7,8</b>	<b>23,5</b>	Heinola	30,5	24,9	28,2	5,6	2,3
Hausjärvi	15,7	12,4	15,1	3,3	0,6	Sysmä	21,4	17,9	19,0	3,5	2,4
Loppi	13,8	8,6	26,1	5,2	-12,3	<b>Heinolan seutu</b>	<b>27,4</b>	<b>22,9</b>	<b>30,6</b>	<b>4,5</b>	<b>-3,2</b>
Riihimäki	46,9	43,4	49,6	3,5	-2,7	<b>PÄIJÄT-HÄME</b>	<b>35,6</b>	<b>30,8</b>	<b>30,2</b>	<b>4,8</b>	<b>5,4</b>
<b>Riihimäen seutu</b>	<b>36,5</b>	<b>32,8</b>	<b>40,9</b>	<b>3,7</b>	<b>-4,4</b>						
<b>KANTA-HÄME</b>	<b>36,7</b>	<b>32,5</b>	<b>29,2</b>	<b>4,2</b>	<b>7,5</b>						

Lähde: TEM / Työnvälitystilasto



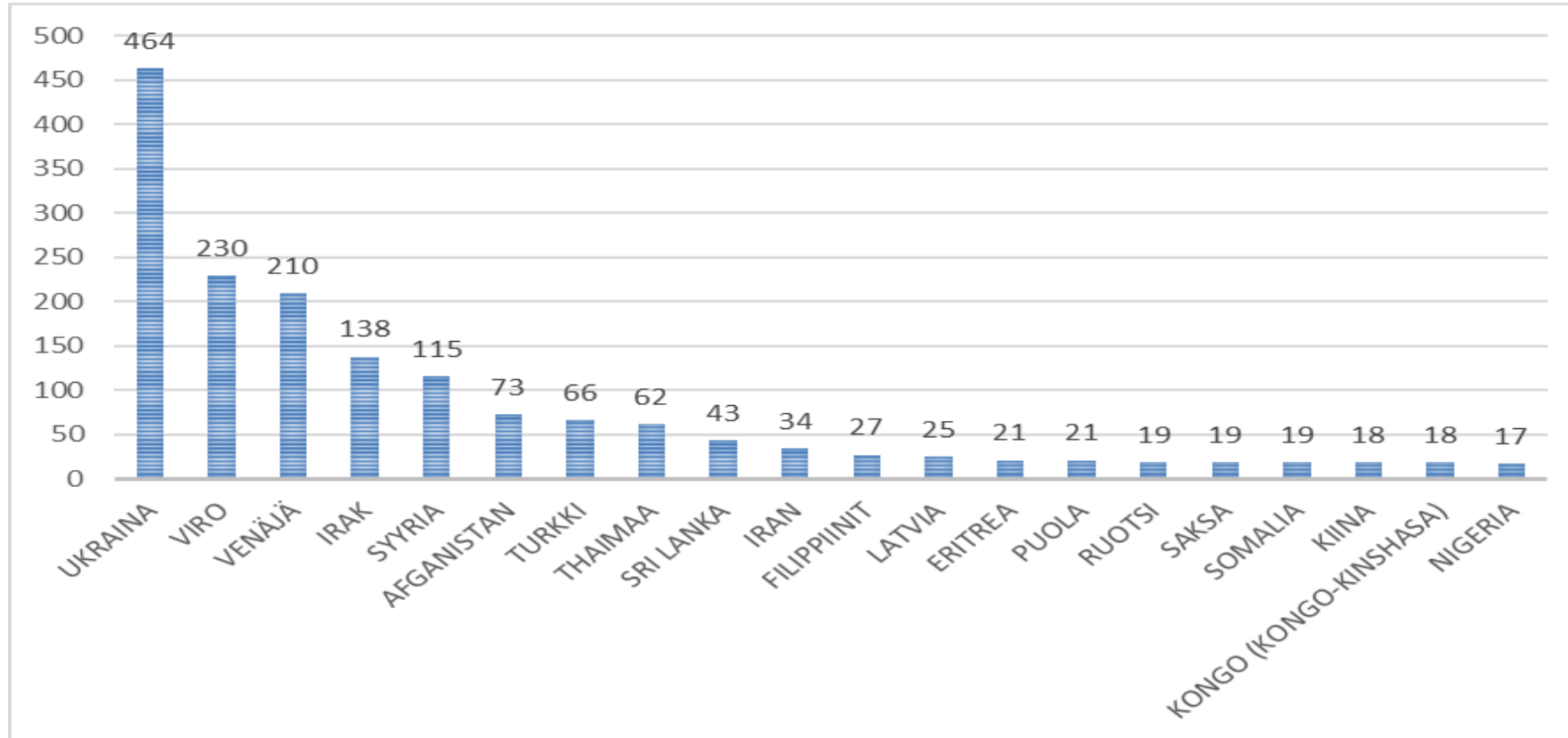
# Ulkomaalaiset työttömät työnhakijat TE-toimistossa ja kuntakoikeiluissa\* Hämeen ELY-keskuksen alueen kunnissa kuukauden lopussa kansalaisuuden mukaan (joulukuu 2023)



\* lukumäärällisesti 20 suurinta

Lähde: TEM / Työnvälitystilasto

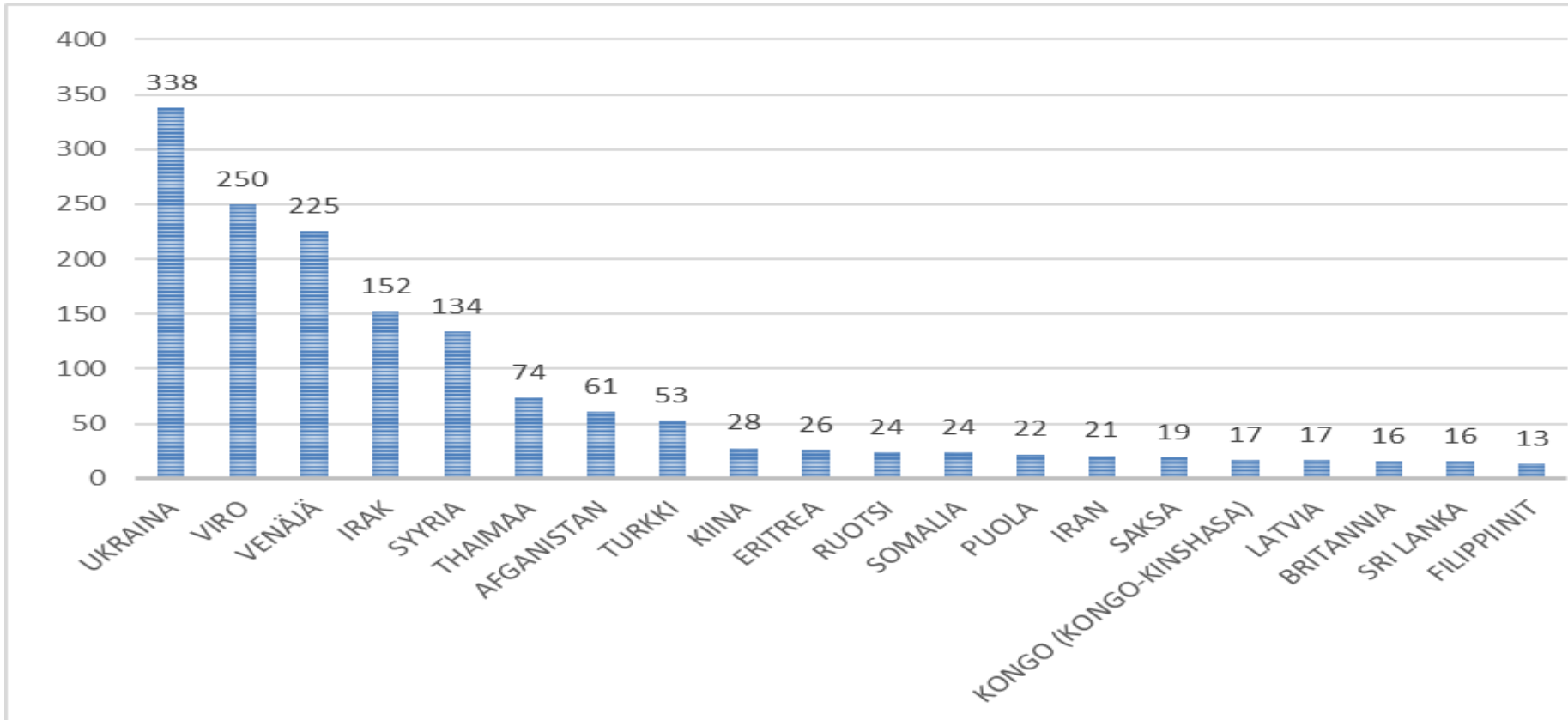
# Ulkomaalaiset työttömät työnhakijat TE-toimistossa ja kuntakoikeiluissa\* Hämeen ELY-keskuksen alueen kunnissa kuukauden lopussa kansalaisuuden mukaan (marraskuu 2023)



\* lukumäärällisesti 20 suurinta

Lähde: TEM / Työnvälitystilasto

# Ulkomaalaiset työttömät työnhakijat TE-toimistossa ja kuntakokeiluissa\* Hämeen ELY-keskuksen alueen kunnissa kuukauden lopussa kansalaisuuden mukaan (joulukuu 2022)



\*lukumäärällisesti 20 suurinta

Lähde: TEM / Työnvälitystilasto

## Työllisyystilanne kuukauden lopussa Hämeessä

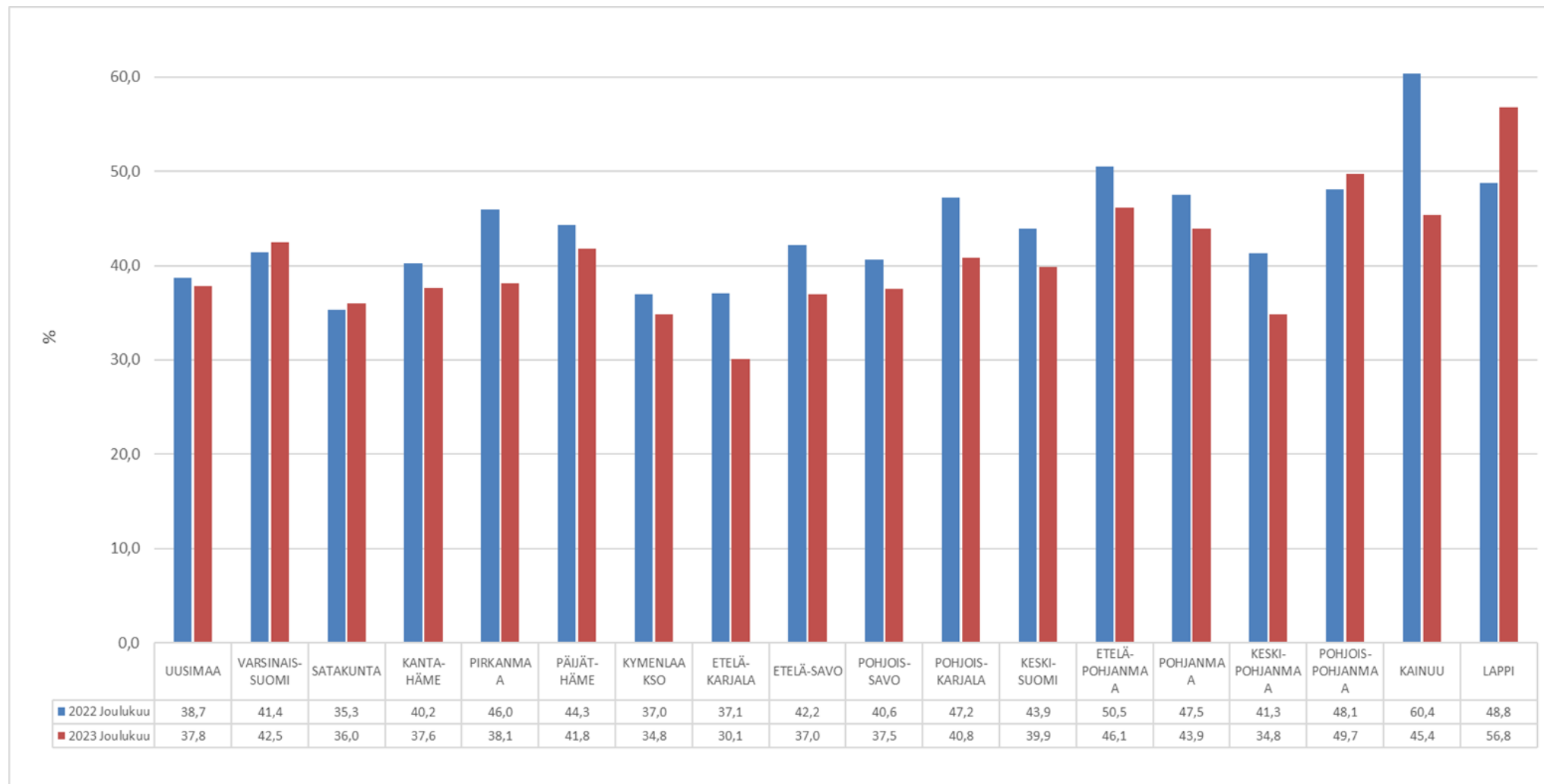
	Joulukuu 2023	Joulukuu 2022	Muutos
<b><u>Työttömät yhteensä</u></b>	20 939	18 562	12,8 %
- alle 25-vuotiaat työttömät	2 271	1 950	16,5 %
- yli vuoden työttömänä olleet	6 437	7 405	-13,1 %
- ulkomaalaiset	2 225	1 817	22,5 %
<b><u>Palveluissa yhteensä*</u></b>	7 467	7 141	4,6 %
- alle 25-vuotiaat työttömät	779	734	6,1 %
- yli vuoden työttömänä olleet	671	647	3,7 %
- ulkomaalaiset	1 486	1 353	9,8 %
<b><u>Aktivointiaste, %</u></b>	26,3	27,8	-1,5 %-yks.
- alle 25-vuotiaat työttömät	25,5	27,3	-1,8 %-yks.
- yli vuoden työttömänä olleet	9,4	8,0	1,4 %-yks.
- ulkomaalaiset	40,0	42,7	-2,7 % -yks.

## Palveluissa kuukauden lopussa Hämeessä

	Joulukuu 2023	Joulukuu 2022
<b>Ulkomaalaisia palveluissa yhteensä</b>	1 486	1353
- Työvoimakoulutuksessa	673	585
- Valmennuksessa	12	6
- - <i>Työnhakuvalmennus</i>	10	5
- - <i>Uravalmennus</i>	...	...
- Työllistettynä/työharj.	175	144
- - <i>Palkkatuki ja valtiolle työllistäminen</i>	154	125
- - <i>Starttiraha</i>	21	19
- - <i>Muu työllistäminen</i>	0	0
- Kokeilussa	87	75
- - <i>Työkokeilu</i>	86	73
- - <i>Koulutuskokeilu</i>	...	...
- Vuorotteluvapaasijaiset	...	...
- Kuntouttava työtoiminta	47	49
- Omaehtoinen opiskelu	490	492

Lähde: TEM / Työnvälitystilasto

# Ulkomaalaisten aktivointiasteen vuosimuutos TE-toimistoissa ja kuntakokeiluissa maakunnittain kuukauden lopussa



# Ulkomaalaisten yhteenvetotaulukko

- [Linkki Työllisyyskatsauksen Ulkomaalaisten yhteenvetotaulukkoon](#), ELY-keskusalueet ja koko maa