



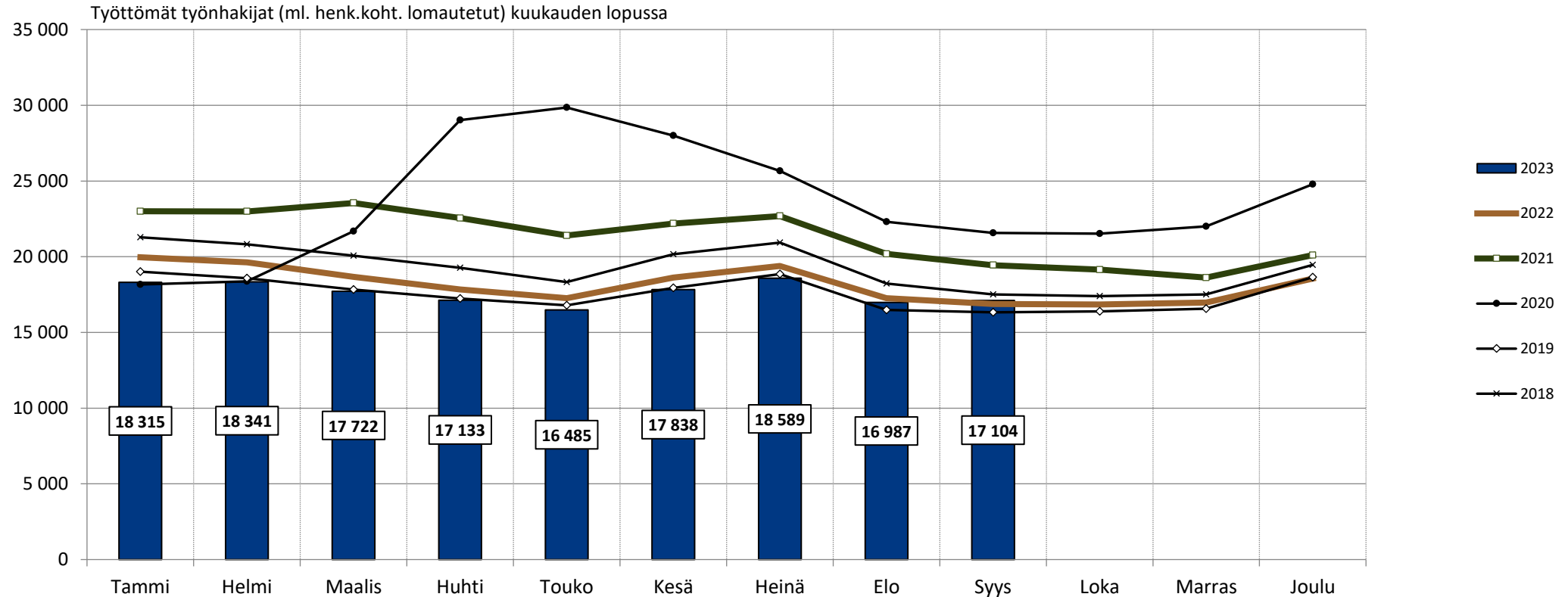
Elinkeino-, liikenne- ja  
ympäristökeskus

# Työllisyyskatsauksen tilastoliite, Häme syyskuu 2023

Lähde: TEM/Työnvälitystilastot,  
Päivittänyt: Hämeen ELY-keskus/Sanna Paakkunainen

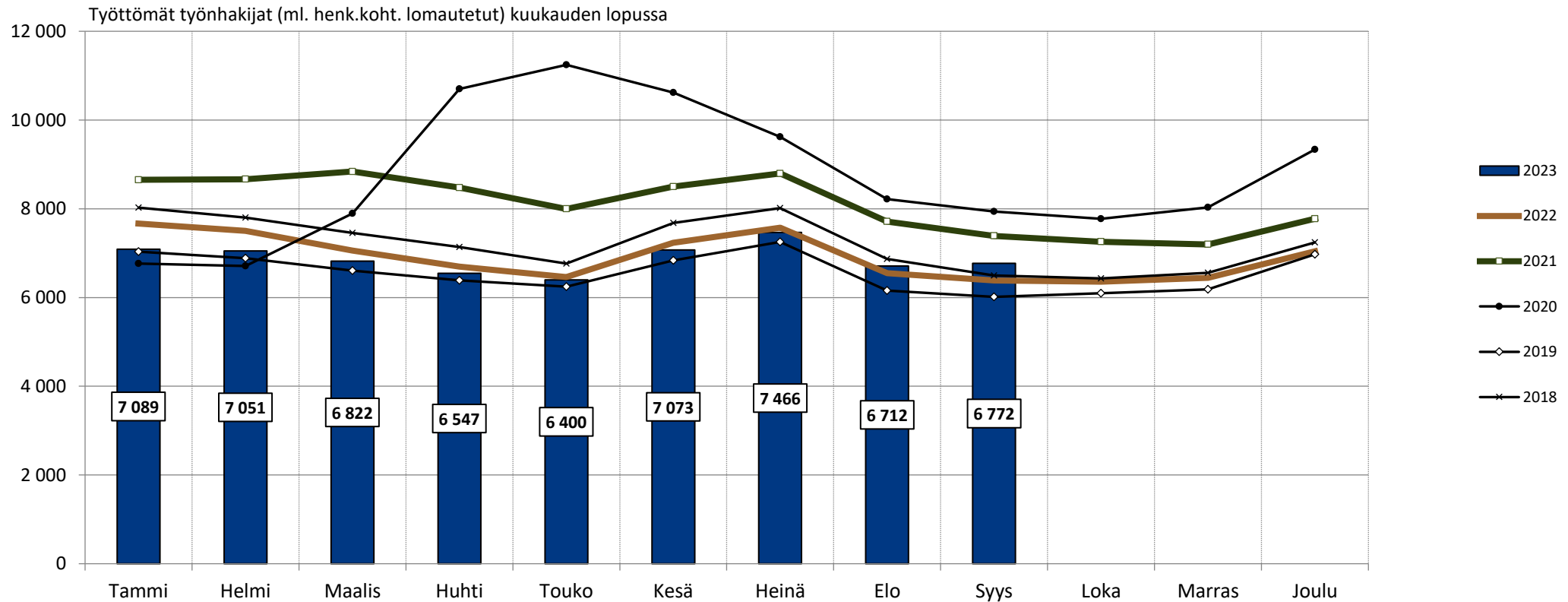
Lähde: TEM / Työnvälitystilastot  
24.10.2023

# Työttömät työnhakijat TE-toimistossa ja kuntakokeiluissa kuukauden lopussa Hämeen ELY-keskuksen alueella vuosina 2018–2023



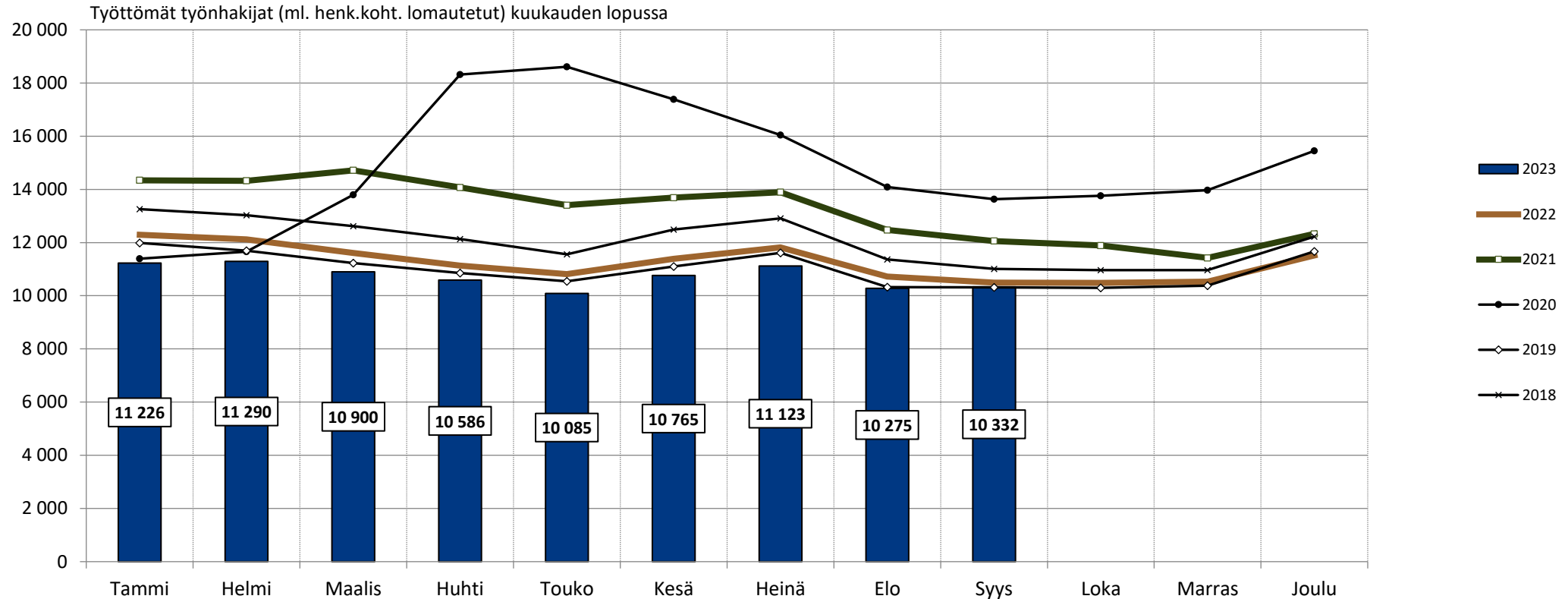
Hämeen ELY-keskuksen alueella toimii kaksi työllisyyden kuntakokeilua. Lahden seudun kuntakokeilua hallinnoi Lahti kumppaneinaan Asikkala, Hollola, Kärkölä ja Orimattila. Hämeenlinnan seudun kokeilua hallinnoi Hämeenlinna kumppaneinaan Hattula ja Janakkala. <https://tem.fi/tyollisyyskokeilut>

# Työttömät työnhakijat TE-toimistossa ja kuntakokeiluissa kuukauden lopussa Kanta-Hämeen maakunnassa vuosina 2018–2023



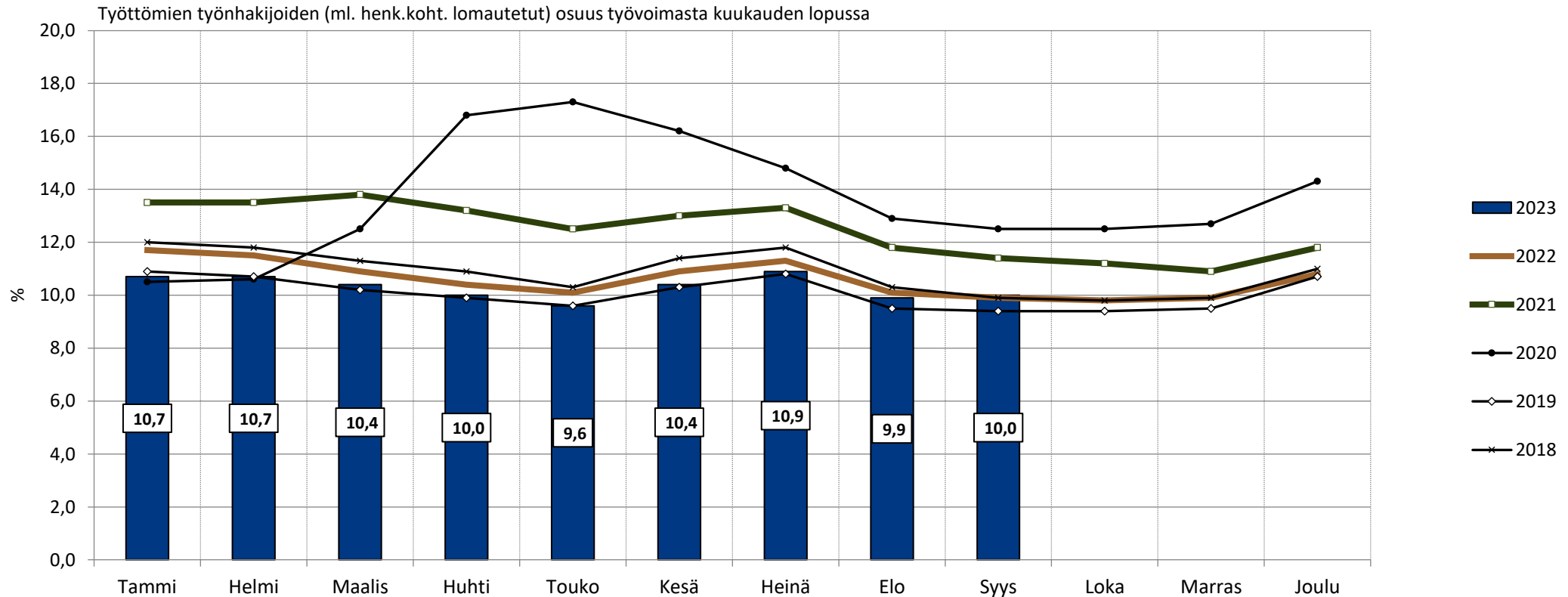
Hämeen ELY-keskuksen alueella toimii kaksi työllisyyden kuntakokeilua. Lahden seudun kuntakokeilua hallinnoi Lahti kumppaneinaan Asikkala, Hollola, Kärkölä ja Orimattila. Hämeenlinnan seudun kokeilua hallinnoi Hämeenlinna kumppaneinaan Hattula ja Janakkala. <https://tem.fi/tyollisyyskokeilut>

# Työttömät työnhakijat TE-toimistossa ja kuntakokeiluissa kuukauden lopussa Päijät-Hämeen maakunnassa vuosina 2018–2023



Hämeen ELY-keskuksen alueella toimii kaksi työllisyyden kuntakokeilua. Lahden seudun kuntakokeilua hallinnoi Lahti kumppaneinaan Asikkala, Hollola, Kärkölä ja Orimattila. Hämeenlinnan seudun kokeilua hallinnoi Hämeenlinna kumppaneinaan Hattula ja Janakkala. <https://tem.fi/tyollisyyskokeilut>

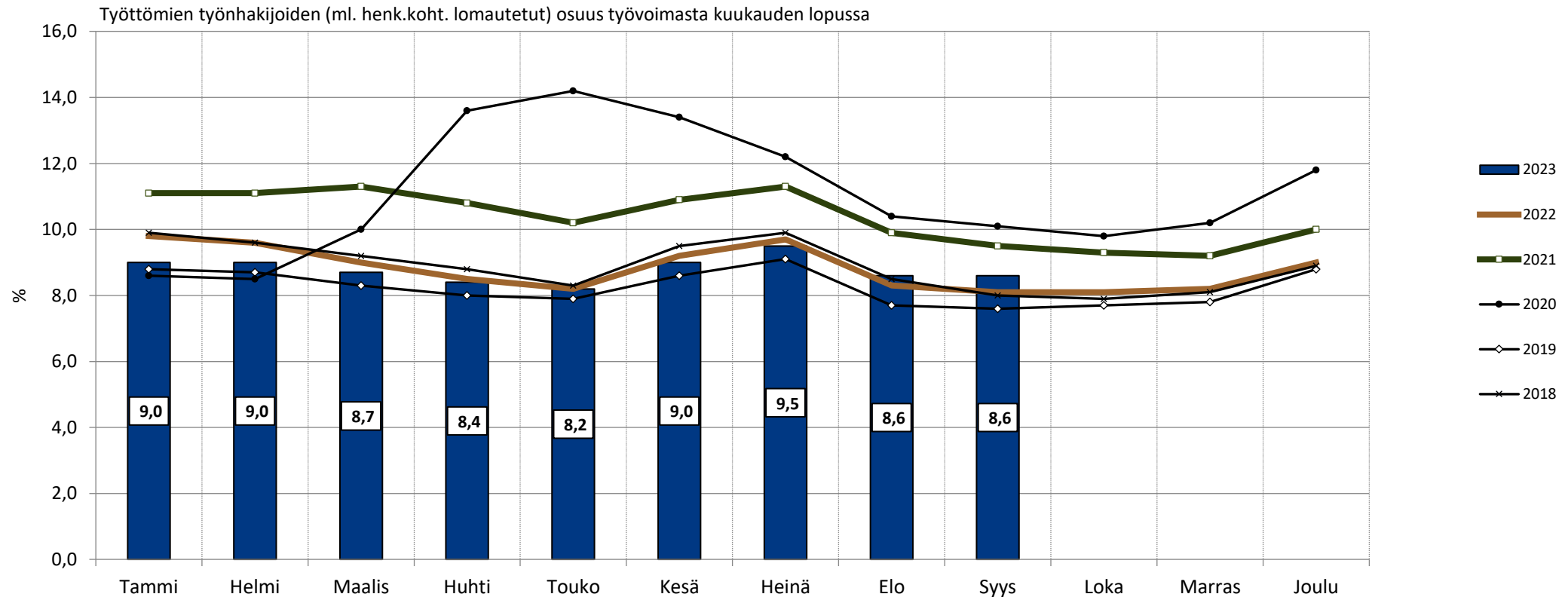
# Työttömien osuus työvoimasta kuukauden lopussa Hämeen ELY-keskuksen alueella vuosina 2018–2023



Hämeen ELY-keskuksen alueella toimii kaksi työllisyyden kuntakokeilua. Lahden seudun kuntakokeilua hallinnoi Lahti kumppaneinaan Asikkala, Hollola, Kärkölä ja Orimattila. Hämeenlinnan seudun kokeilua hallinnoi Hämeenlinna kumppaneinaan Hattula ja Janakkala. <https://tem.fi/tyollisyyskokeilut>

Työttömien osuuden laskennassa käytetty kuntien työvoima on päivittynyt. Vuonna 2023 työvoimana käytetään Tilastokeskuksen työssäkäyntitilaston vuoden 2021 lopullista tietoa. Samalla %-osuudet tammikuulle ovat saattaneet muuttua.

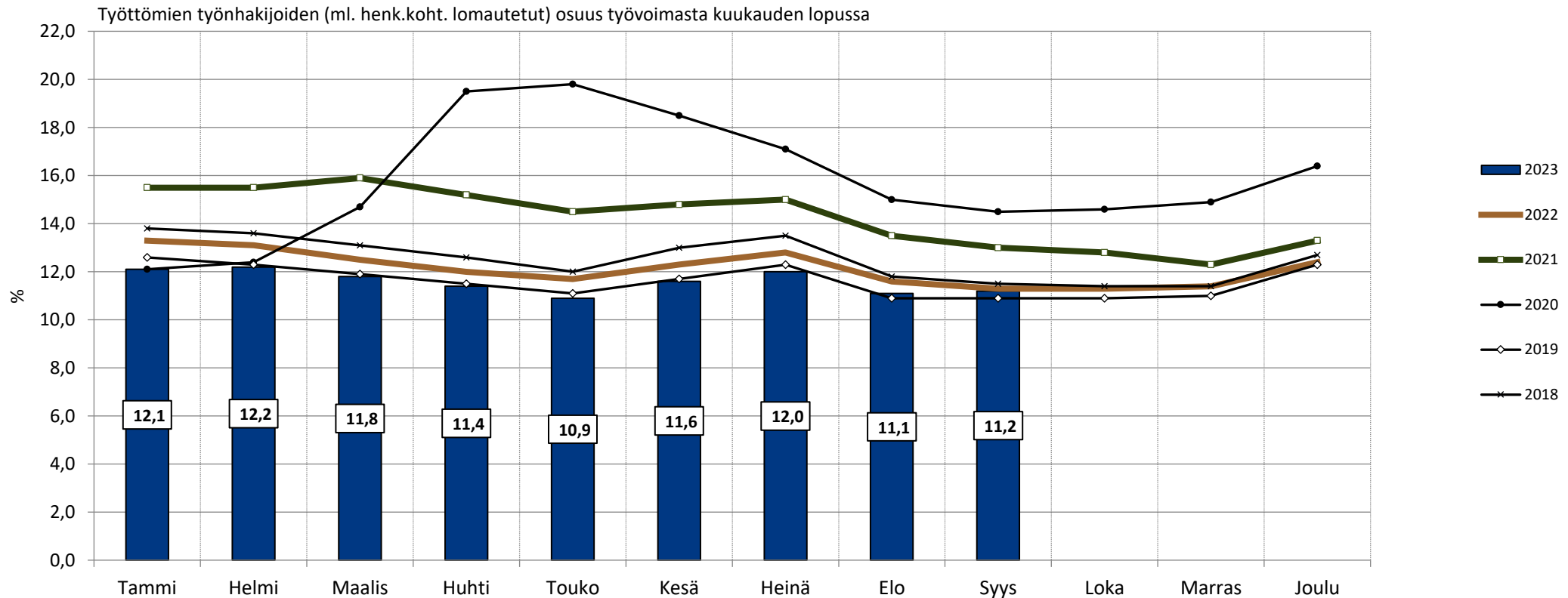
# Työttömien osuus työvoimasta kuukauden lopussa Kanta-Hämeen maakunnassa vuosina 2018–2023



Hämeen ELY-keskuksen alueella toimii kaksi työllisyyden kuntakokeilua. Lahden seudun kuntakokeilua hallinnoi Lahti kumppaneinaan Asikkala, Hollola, Kärkölä ja Orimattila. Hämeenlinnan seudun kokeilua hallinnoi Hämeenlinna kumppaneinaan Hattula ja Janakkala. <https://tem.fi/tyollisyyskokeilut>

Työttömien osuuden laskennassa käytetty kuntien työvoima on päivittynt. Vuonna 2023 työvoimana käytetään Tilastokeskuksen työssäkäyntitilaston vuoden 2021 lopullista tietoa. Samalla %-osuudet tammikuulle ovat saattaneet muuttua.

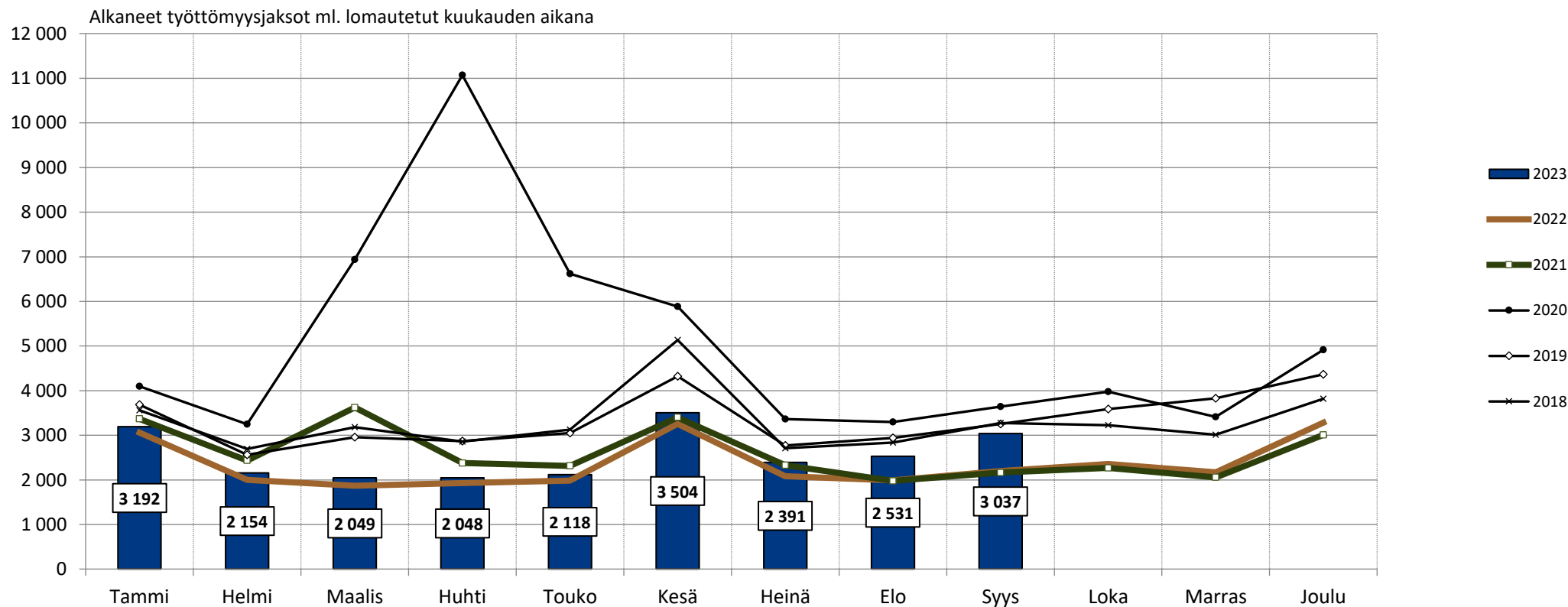
# Työttömien osuus työvoimasta kuukauden lopussa Päijät-Hämeen maakunnassa vuosina 2018–2023



Hämeen ELY-keskuksen alueella toimii kaksi työllisyyden kuntakokeilua. Lahden seudun kuntakokeilua hallinnoi Lahti kumppaneinaan Asikkala, Hollola, Kärkölä ja Orimattila. Hämeenlinnan seudun kokeilua hallinnoi Hämeenlinna kumppaneinaan Hattula ja Janakkala. <https://tem.fi/tyollisyyskokeilut>

Työttömien osuuden laskennassa käytetty kuntien työvoima on päivittynyt. Vuonna 2023 työvoimana käytetään Tilastokeskuksen työssäkäyntitilaston vuoden 2021 lopullista tietoa. Samalla %-osuudet tammikuulle ovat saattaneet muuttua.

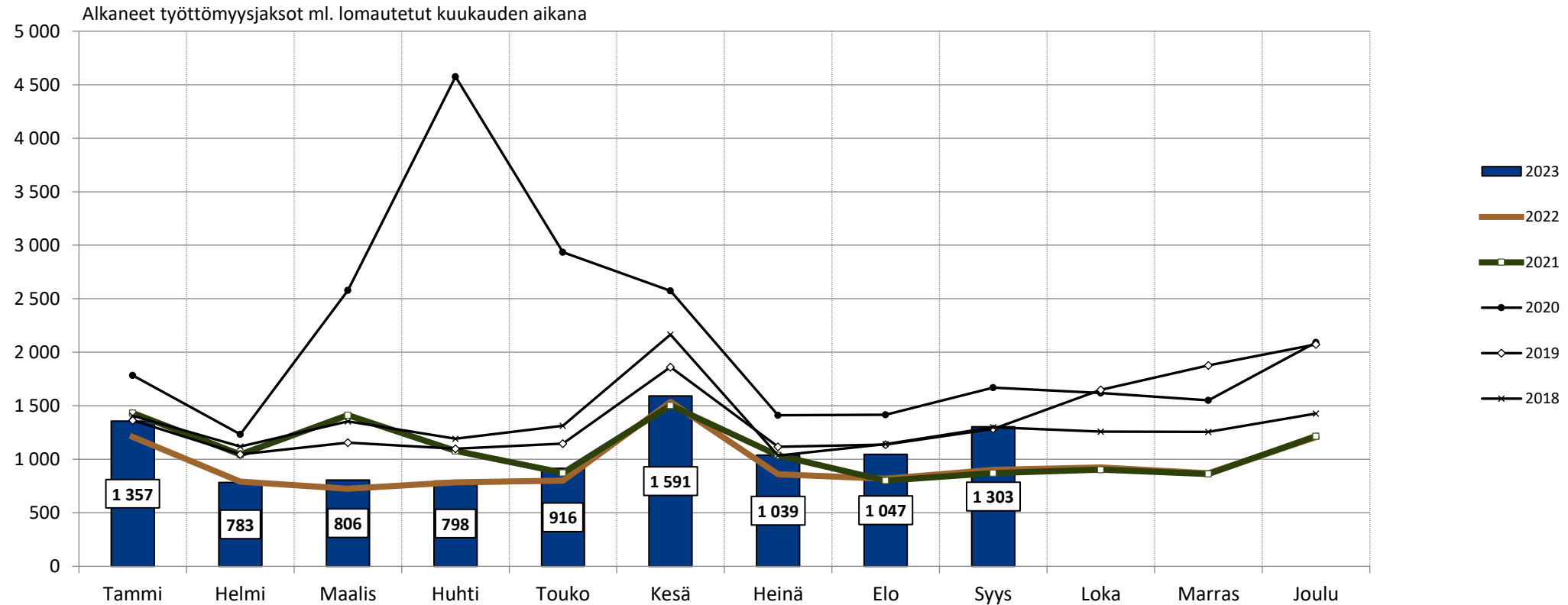
# Alkaneet työttömyysjaksot kuukauden aikana Hämeen ELY-keskuksen alueella vuosina 2018–2023



Hämeen ELY-keskuksen alueella toimii kaksi työllisyyden kuntakokeilua. Lahden seudun kuntakokeilua hallinnoi Lahti kumppaneinaan Asikkala, Hollola, Kärkölä ja Orimattila. Hämeenlinnan seudun kokeilua hallinnoi Hämeenlinna kumppaneinaan Hattula ja Janakkala. <https://tem.fi/tyollisyyskokeilut>

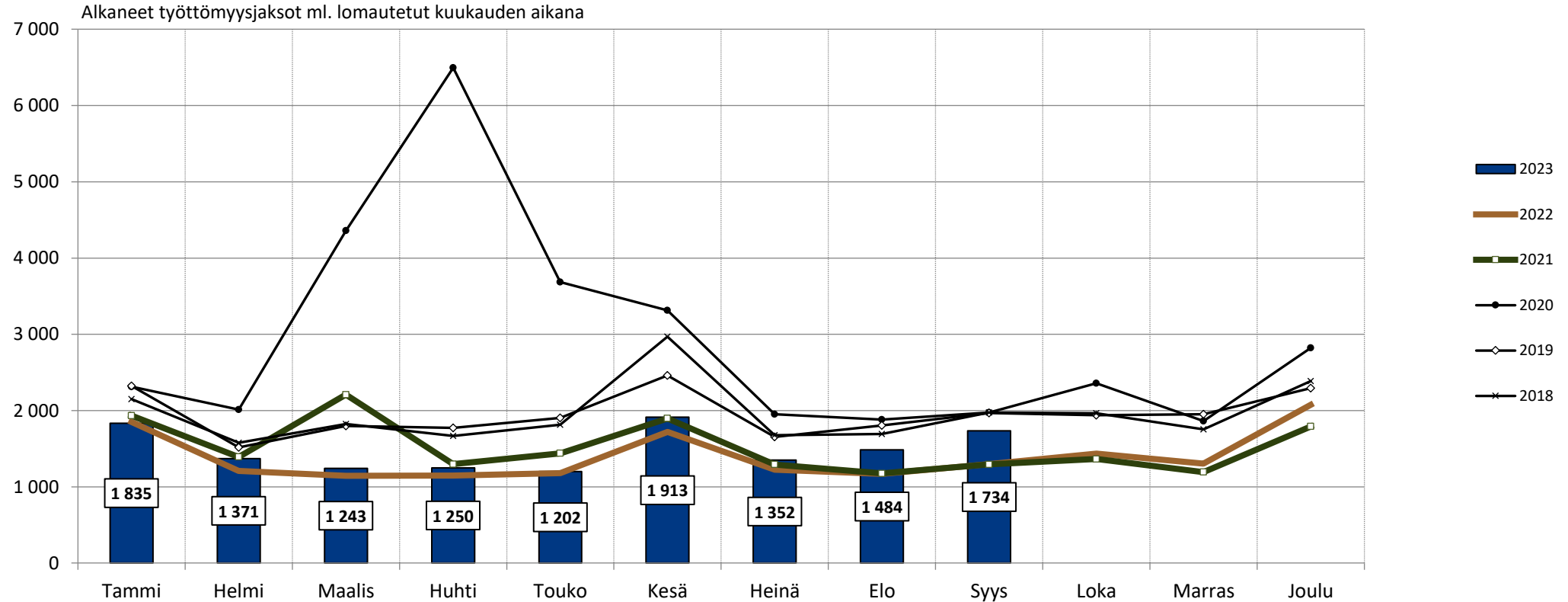


# Alkaneet työttömyysjaksot kuukauden aikana Kanta-Hämeen maakunnassa vuosina 2018–2023



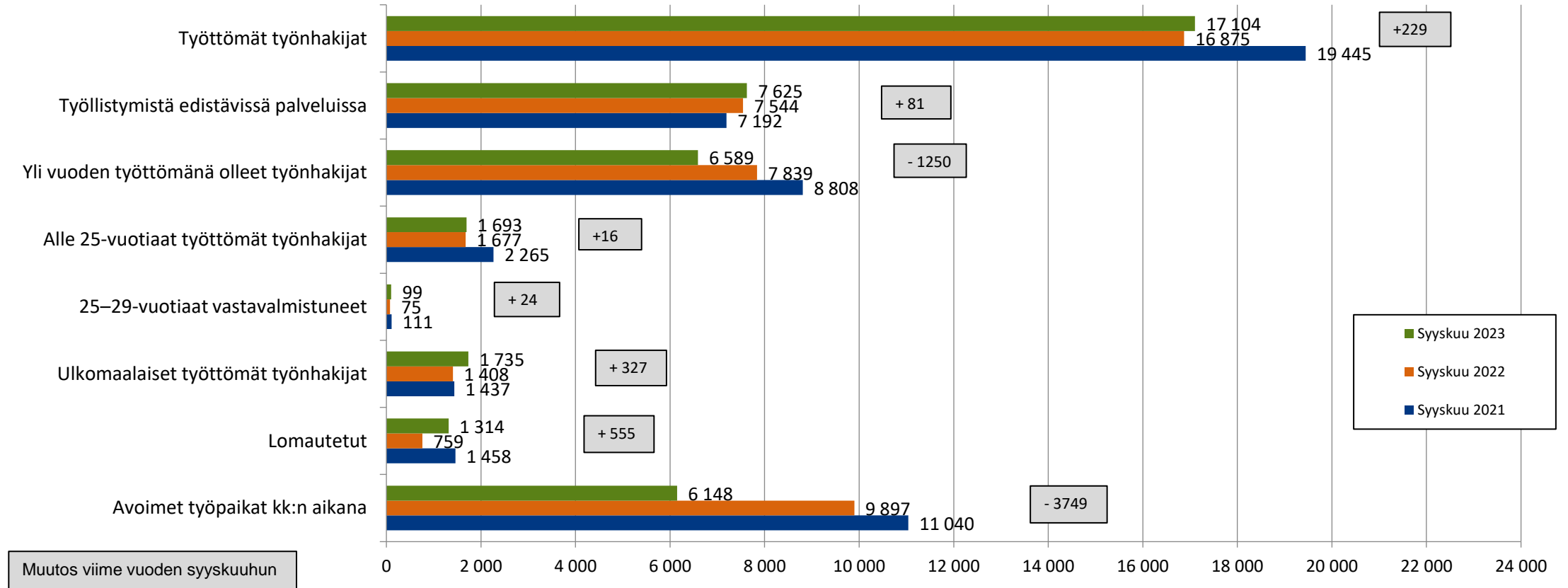
Hämeen ELY-keskuksen alueella toimii kaksi työllisyyden kuntakokeilua. Lahden seudun kuntakokeilua hallinnoi Lahti kumppaneinaan Asikkala, Hollola, Kärkölä ja Orimattila. Hämeenlinnan seudun kokeilua hallinnoi Hämeenlinna kumppaneinaan Hattula ja Janakkala. <https://tem.fi/tyollisyyskokeilut>

# Alkaneet työttömyysjaksot kuukauden aikana Päijät-Hämeen maakunnassa vuosina 2018–2023



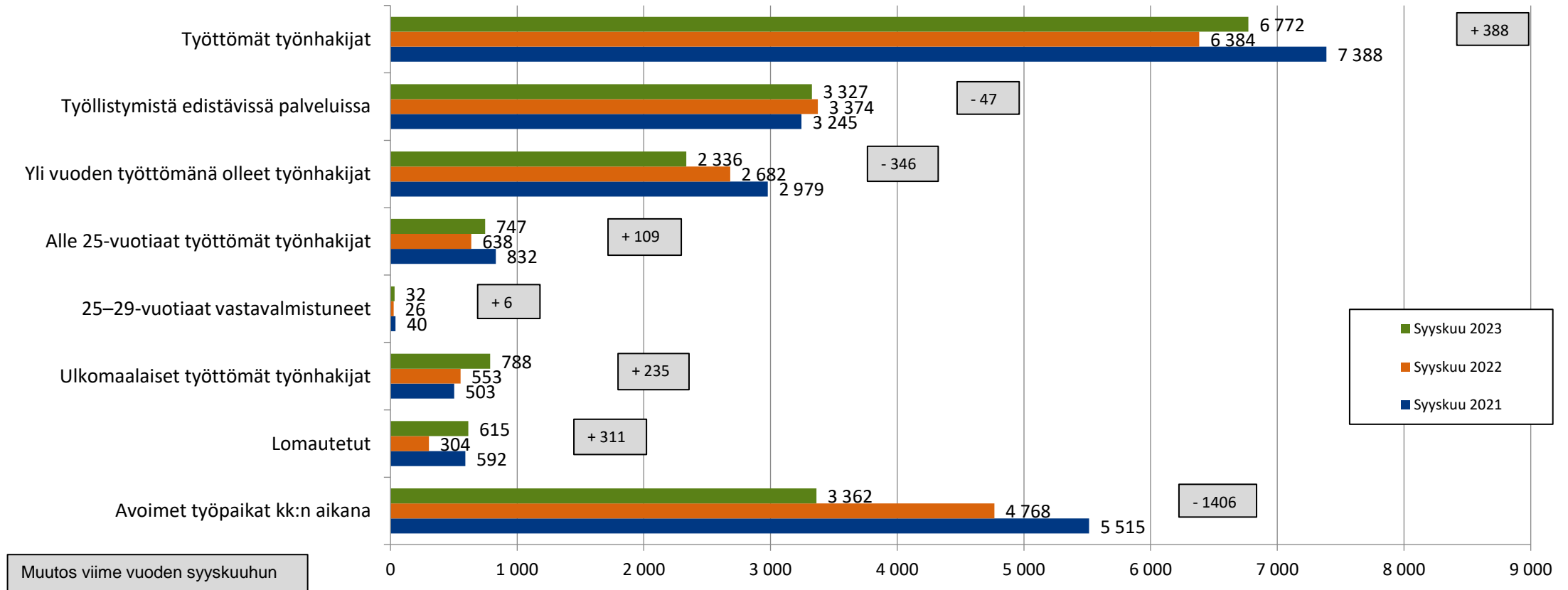
Hämeen ELY-keskuksen alueella toimii kaksi työllisyyskuntakokeilua. Lahden seudun kuntakokeilua hallinnoi Lahti kumppaneinaan Asikkala, Hollola, Kärkölä ja Orimattila. Hämeenlinnan seudun kokeilua hallinnoi Hämeenlinna kumppaneinaan Hattula ja Janakkala. <https://tem.fi/tyollisyyskokeilut>

# Hämeen ELY-keskuksen alueen työttömät työnhakijat eri ryhmissä ja avoimet työpaikat TE-toimistossa ja kuntakokeiluissa syyskuussa 2021-2023



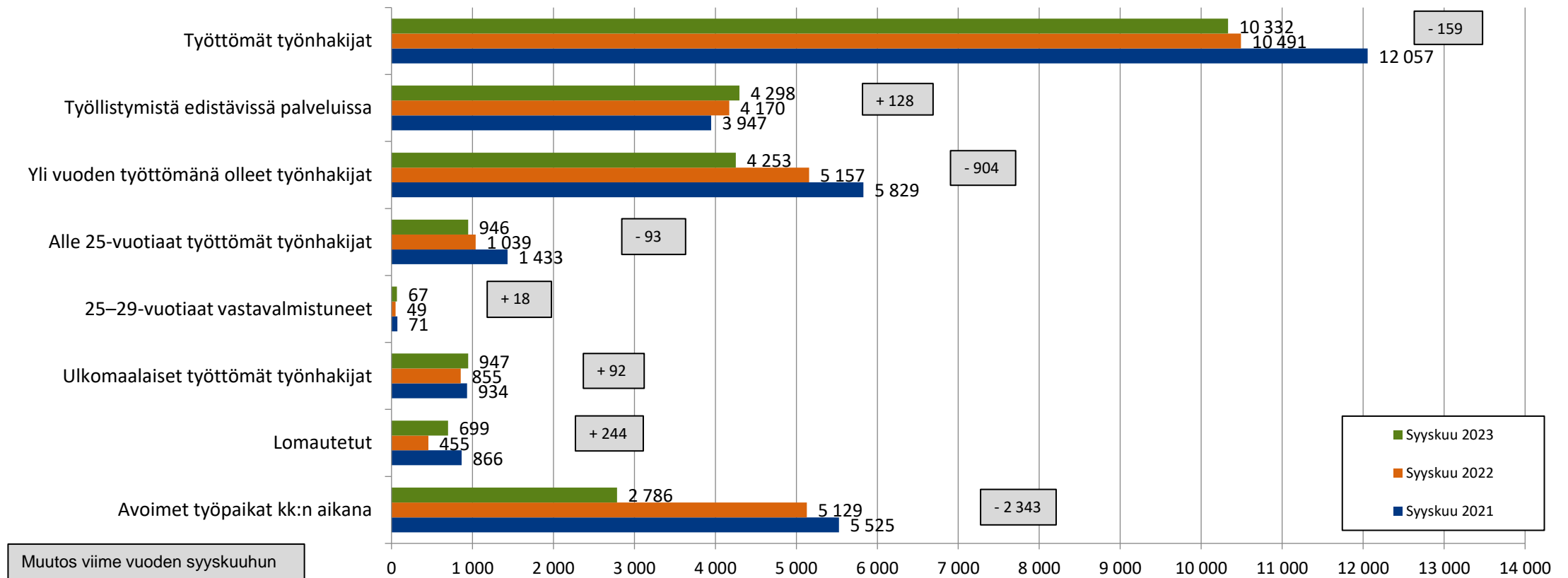
Hämeen ELY-keskuksen alueella toimii kaksi työllisyyden kuntakokeilua. Lahden seudun kuntakokeilua hallinnoi Lahti kumppaneinaan Asikkala, Hollola, Kärkölä ja Orimattila. Hämeenlinnan seudun kokeilua hallinnoi Hämeenlinna kumppaneinaan Hattula ja Janakkala. <https://tem.fi/tyollisyyskokeilut>

# Kanta-Hämeen työttömät työnhakijat eri ryhmissä ja avoimet työpaikat TE-toimistossa ja kuntakokeilussa syyskuussa 2021-2023



Hämeen ELY-keskuksen alueella toimii kaksi työllisyden kuntakokeilua. Lahden seudun kuntakokeilua hallinnoi Lahti kumppaneinaan Asikkala, Hollola, Kärkölä ja Orimattila. Hämeenlinnan seudun kokeilua hallinnoi Hämeenlinna kumppaneinaan Hattula ja Janakkala. <https://tem.fi/tyollisyyskokeilut>

# Päijät-Hämeen työttömät työnhakijat eri ryhmissä ja avoimet työpaikat TE-toimistossa ja kuntakokeiluissa syyskuussa 2021-2023



Hämeen ELY-keskuksen alueella toimii kaksi työllisyyden kuntakokeilua. Lahden seudun kuntakokeilua hallinnoi Lahti kumppaneinaan Asikkala, Hollola, Kärkölä ja Orimattila. Hämeenlinnan seudun kokeilua hallinnoi Hämeenlinna kumppaneinaan Hattula ja Janakkala. <https://tem.fi/tyollisyyskokeilut>

# Työttömyysaste ja työttömät työnhakijat kuukauden lopussa ja avoimet työpaikat (Hämeen ELY-keskusalue ja koko maa)

Tilanne kuukauden lopussa	Hämeen ELY-keskuksen alue					Koko maa				
	9/2023	muutos: 8/2023		muutos: 9/2022		9/2023	muutos: 8/2023		muutos: 9/2022	
Työttömät %	10,0	0,1		0,1		9,4	0,0		0,6	
Alle 25-vuotiaat %	11,7	0,4		0,1		10,8	0,0		0,6	
Ulkomaalaiset %	28,2	-2,7		5,1		23,5	-0,6		1,2	
Työttömät työnhakijat	17 104	117	0,7 %	229	1,4 %	249 769	263	0,1 %	16 896	7,3 %
- Lomautetut	1 314	324	32,7 %	555	73,1 %	17 682	2 992	20,4 %	8 256	87,6 %
- Alle 25-vuotiaat	1 693	49	3,0 %	16	1,0 %	25 957	-99	-0,4 %	1 856	7,7 %
- 25-29 v. vastavalm.	99	1	1,0 %	24	32,0 %	2 097	30	1,5 %	471	29,0 %
- Yli 50-vuotiaat	7 192	37	0,6 %	-181	-2,5 %	91 319	518	0,6 %	2 445	2,8 %
- Yli vuoden työttömänä	6 589	-118	-1,8 %	-1 250	-15,9 %	89 919	-861	-0,9 %	42	0,0 %
- Ulkomaalaiset	1 735	-172	-9,0 %	327	23,2 %	36 562	-1 048	-2,8 %	4 637	14,5 %
Avoimet työpaikat kk:n aikana	6 148	-364	-5,6 %	-3 749	-37,9 %	109 311	-5 067	-4,4 %	-62 230	-36,3 %
Palveluissa kk:n lopussa	7 625	419	5,8 %	81	1,1 %	112 700	4 717	4,4 %	179	0,2 %

Hämeen ELY-keskuksen alueella toimii kaksi työllisyyden kuntakokeilua. Lahden seudun kuntakokeilua hallinnoi Lahti kumppaneinaan Asikkala, Hollola, Kärkölä ja Orimattila. Hämeenlinnan seudun kokeilua hallinnoi Hämeenlinna kumppaneinaan Hattula ja Janakkala. <https://tem.fi/tyollisyyskokeilut>

Työttömien osuuden laskennassa käytetty kuntien työvoima on päivittynt. Vuonna 2023 työvoimana käytetään Tilastokeskuksen työssäkäyntitilaston vuoden 2021 lopullista tietoa. Samalla %-osuudet tammikuulle ovat saattaneet muuttua.

# Työttömien osuus (%) työvoimasta kuukauden lopussa

KUNTA	9/2023	8/23	9/22	muutos 8/23	muutos 9/22
Hattula	5,1	4,9	4,7	0,2	0,4
Hämeenlinna	9,7	9,6	9,3	0,1	0,4
Janakkala	7,8	7,2	7,4	0,6	0,4
<b>Hämeenlinnan seutu</b>	<b>8,9</b>	<b>8,7</b>	<b>8,5</b>	<b>0,2</b>	<b>0,4</b>
Forssa	11,7	11,7	9,4	0,0	2,3
Humppila	8,2	8,7	9,0	-0,5	-0,8
Jokioinen	6,6	6,7	5,9	-0,1	0,7
Tammela	6,1	6,3	6,0	-0,2	0,1
Ypäjä	7,2	7,4	7,3	-0,2	-0,1
<b>Forssan seutu</b>	<b>9,2</b>	<b>9,3</b>	<b>8,0</b>	<b>-0,1</b>	<b>1,2</b>
Hausjärvi	6,0	6,0	6,1	0,0	-0,1
Loppi	4,8	4,7	4,9	0,1	-0,1
Riihimäki	9,0	9,2	8,6	-0,2	0,4
<b>Riihimäen seutu</b>	<b>7,7</b>	<b>7,8</b>	<b>7,5</b>	<b>-0,1</b>	<b>0,2</b>
<b>KANTA-HÄME</b>	<b>8,6</b>	<b>8,6</b>	<b>8,1</b>	<b>0,0</b>	<b>0,5</b>

KUNTA	9/2023	8/23	9/22	muutos 8/23	muutos 9/22
Asikkala	8,2	8,2	6,9	0,0	1,3
Hollola	6,6	6,5	6,8	0,1	-0,2
Iitti	8,1	8,1	8,5	0,0	-0,4
Kärkölä	8,6	8,4	9,0	0,2	-0,4
Lahti	12,6	12,4	12,9	0,2	-0,3
Orimattila	9,8	9,9	9,1	-0,1	0,7
Padasjoki	10,7	10,3	10,1	0,4	0,6
<b>Lahden seutu</b>	<b>11,1</b>	<b>11,0</b>	<b>11,3</b>	<b>0,1</b>	<b>-0,2</b>
Hartola	9,8	10,4	11,7	-0,6	-1,9
Heinola	12,0	12,3	12,3	-0,3	-0,3
Sysmä	9,0	9,1	9,5	-0,1	-0,5
<b>Heinolan seutu</b>	<b>11,4</b>	<b>11,7</b>	<b>11,9</b>	<b>-0,3</b>	<b>-0,5</b>
<b>PÄIJÄT-HÄME</b>	<b>11,2</b>	<b>11,1</b>	<b>11,3</b>	<b>0,1</b>	<b>-0,1</b>

Hämeen ELY-keskuksen alueella toimii kaksi työllisyyden kuntakokeilua. Lahden seudun kuntakokeilua hallinnoi Lahti kumppaneinaan Asikkala, Hollola, Kärkölä ja Orimattila. Hämeenlinnan seudun kokeilua hallinnoi Hämeenlinna kumppaneinaan Hattula ja Janakkala. <https://tem.fi/tyollisyyskokeilut>

Työttömien osuuden laskennassa käytetty kuntien työvoima on päivittynt. Vuonna 2023 työvoimana käytetään Tilastokeskuksen työssäkäyntitilaston vuoden 2021 lopullista tietoa. Samalla %-osuudet tammikuulle ovat saattaneet muuttua.

# Työttömät työnhakijat (ml. lomautetut) TE-toimistossa ja kuntakokeiluissa kuukauden lopussa asuinkunnan mukaan

KUNTA	9/2023	8/23	9/22	muutos 8/23		muutos 9/22		KUNTA	9/2023	8/23	9/22	muutos 8/23		muutos 9/22	
Hattula	228	216	207	12	6 %	21	10 %	Asikkala	267	268	226	-1	0 %	41	18 %
Hämeenlinna	3 045	3 011	2 902	34	1 %	143	5 %	Hollola	690	678	722	12	2 %	-32	-4 %
Janakkala	594	547	565	47	9 %	29	5 %	Iitti	225	225	236	0	0 %	-11	-5 %
<b>Hämeenlinnan seutu</b>	<b>3 867</b>	<b>3 774</b>	<b>3 674</b>	<b>93</b>	<b>2 %</b>	<b>193</b>	<b>5 %</b>	Kärkölä	168	165	179	3	2 %	-11	-6 %
Forssa	819	817	667	2	0 %	152	23 %	Lahti	7 055	6 982	7 182	73	1 %	-127	-2 %
Humppila	77	82	87	-5	-6 %	-10	-11 %	Orimattila	705	710	662	-5	-1 %	43	6 %
Jokioinen	152	154	137	-2	-1 %	15	11 %	Padasjoki	114	109	108	5	5 %	6	6 %
Tammela	167	171	164	-4	-2 %	3	2 %	<b>Lahden seutu</b>	<b>9 224</b>	<b>9 137</b>	<b>9 315</b>	<b>87</b>	<b>1 %</b>	<b>-91</b>	<b>-1 %</b>
Ypäjä	76	78	78	-2	-3 %	-2	-3 %	Hartola	99	105	117	-6	-6 %	-18	-15 %
<b>Forssan seutu</b>	<b>1 291</b>	<b>1 302</b>	<b>1 133</b>	<b>-11</b>	<b>-1 %</b>	<b>158</b>	<b>14 %</b>	Heinola	895	917	935	-22	-2 %	-40	-4 %
Hausjärvi	232	231	237	1	0 %	-5	-2 %	Sysmä	114	116	124	-2	-2 %	-10	-8 %
Loppi	170	167	176	3	2 %	-6	-3 %	<b>Heinolan seutu</b>	<b>1 108</b>	<b>1 138</b>	<b>1 176</b>	<b>-30</b>	<b>-3 %</b>	<b>-68</b>	<b>-6 %</b>
Riihimäki	1 212	1 238	1 164	-26	-2 %	48	4 %	<b>PÄIJÄT-HÄME</b>	<b>10 332</b>	<b>10 275</b>	<b>10 491</b>	<b>57</b>	<b>1 %</b>	<b>-159</b>	<b>-2 %</b>
<b>Riihimäen seutu</b>	<b>1 614</b>	<b>1 636</b>	<b>1 577</b>	<b>-22</b>	<b>-1 %</b>	<b>37</b>	<b>2 %</b>								
<b>KANTA-HÄME</b>	<b>6 772</b>	<b>6 712</b>	<b>6 384</b>	<b>60</b>	<b>1 %</b>	<b>388</b>	<b>6 %</b>								

Hämeen ELY-keskuksen alueella toimii kaksi työllisyyden kuntakokeilua. Lahden seudun kuntakokeilua hallinnoi Lahti kumppaneinaan Asikkala, Hollola, Kärkölä ja Orimattila. Hämeenlinnan seudun kokeilua hallinnoi Hämeenlinna kumppaneinaan Hattula ja Janakkala. <https://tem.fi/tyollisyyskokeilut>



# Työttömistä kokoaikaisesti lomautetut TE-toimistossa ja kuntakokeiluissa kuukauden lopussa asuinkunnan mukaan

KUNTA	9/2023	8/23	9/22	muutos 8/23		muutos 9/22	
Hattula	33	29	10	4	14 %	23	230 %
Hämeenlinna	254	175	132	79	45 %	122	92 %
Janakkala	78	22	27	56	255 %	51	189 %
<b>Hämeenlinnan seutu</b>	<b>365</b>	<b>226</b>	<b>169</b>	<b>139</b>	<b>62 %</b>	<b>196</b>	<b>116 %</b>
Forssa	105	110	29	-5	-5 %	76	262 %
Humppila	8	11	9	-3	-27 %	-1	-11 %
Jokioinen	19	18	7	1	6 %	12	171 %
Tammela	22	22	16	0	0 %	6	38 %
Ypäjä	13	11	6	2	18 %	7	117 %
<b>Forssan seutu</b>	<b>167</b>	<b>172</b>	<b>67</b>	<b>-5</b>	<b>-3 %</b>	<b>100</b>	<b>149 %</b>
Hausjärvi	17	13	11	4	31 %	6	55 %
Loppi	19	18	12	1	6 %	7	58 %
Riihimäki	47	34	45	13	38 %	2	4 %
<b>Riihimäen seutu</b>	<b>83</b>	<b>65</b>	<b>68</b>	<b>18</b>	<b>28 %</b>	<b>15</b>	<b>22 %</b>
<b>KANTA-HÄME</b>	<b>615</b>	<b>463</b>	<b>304</b>	<b>152</b>	<b>33 %</b>	<b>311</b>	<b>102 %</b>

KUNTA	9/2023	8/23	9/22	muutos 8/23		muutos 9/22	
Asikkala	28	23	...	5	22 %	...	...
Hollola	60	53	54	7	13 %	6	11 %
Iitti	25	24	17	1	4 %	8	47 %
Kärkölä	11	9	15	2	22 %	-4	-27 %
Lahti	454	291	244	163	56 %	210	86 %
Orimattila	59	54	40	5	9 %	19	48 %
Padasjoki	9	7	...	2	29 %	...	...
<b>Lahden seutu</b>	<b>646</b>	<b>461</b>	<b>383</b>	<b>185</b>	<b>40 %</b>	<b>263</b>	<b>69 %</b>
Hartola	...	13	19	...	...	...	...
Heinola	43	46	41	-3	-7 %	2	5 %
Sysmä	...	7	12	...	...	...	...
<b>Heinolan seutu</b>	<b>53</b>	<b>66</b>	<b>72</b>	<b>-13</b>	<b>-20 %</b>	<b>-19</b>	<b>-26 %</b>
<b>PÄIJÄT-HÄME</b>	<b>699</b>	<b>527</b>	<b>455</b>	<b>172</b>	<b>33 %</b>	<b>244</b>	<b>54 %</b>

Hämeen ELY-keskuksen alueella toimii kaksi työllisyyden kuntakokeilua. Lahden seudun kuntakokeilua hallinnoi Lahti kumppaneinaan Asikkala, Hollola, Kärkölä ja Orimattila. Hämeenlinnan seudun kokeilua hallinnoi Hämeenlinna kumppaneinaan Hattula ja Janakkala. <https://tem.fi/tyollisyyskokeilut>

# Alle 25-vuotiaiden työttömien työnhakijoiden osuus (%) alle 25-vuotiaasta työvoimasta kuukauden lopussa

KUNTA	9/2023	8/23	9/22	muutos 8/23	muutos 9/22	KUNTA	9/2023	8/23	9/22	muutos 8/23	muutos 9/22
Hattula	5,5	6,3	3,2	-0,8	2,3	Asikkala	8,8	9,9	4,8	-1,1	4,0
Hämeenlinna	11,2	10,3	9,7	0,9	1,5	Hollola	9,7	8,2	8,6	1,5	1,1
Janakkala	9,9	9,1	11,2	0,8	-1,3	Iitti	9,7	13,5	10,3	-3,8	-0,6
<b>Hämeenlinnan seutu</b>	<b>10,6</b>	<b>9,8</b>	<b>9,4</b>	<b>0,8</b>	<b>1,2</b>	Kärkölä	6,5	6,5	10,1	0,0	-3,6
Forssa	16,3	14,5	11,3	1,8	5,0	Lahti	13,1	12,8	14,5	0,3	-1,4
Humppila	3,7	3,7	7,2	0,0	-3,5	Orimattila	11,6	13,4	13,3	-1,8	-1,7
Jokioinen	7,1	5,8	9,0	1,3	-1,9	Padasjoki	0,0	0,0	8,1	0,0	-8,1
Tammela	9,6	8,7	5,8	0,9	3,8	<b>Lahden seutu</b>	<b>12,3</b>	<b>12,2</b>	<b>13,4</b>	<b>0,1</b>	<b>-1,1</b>
Ypäjä	11,0	7,3	10,1	3,7	0,9	Hartola	17,1	14,6	13,3	2,5	3,8
<b>Forssan seutu</b>	<b>12,9</b>	<b>11,3</b>	<b>9,8</b>	<b>1,6</b>	<b>3,1</b>	Heinola	10,3	12,6	13,1	-2,3	-2,8
Hausjärvi	7,4	7,4	9,0	0,0	-1,6	Sysmä	10,4	10,4	4,1	0,0	6,3
Loppi	13,8	11,4	3,4	2,4	10,4	<b>Heinolan seutu</b>	<b>10,7</b>	<b>12,5</b>	<b>12,1</b>	<b>-1,8</b>	<b>-1,4</b>
Riihimäki	10,9	11,0	11,3	-0,1	-0,4	<b>PÄIJÄT-HÄME</b>	<b>12,1</b>	<b>12,2</b>	<b>13,3</b>	<b>-0,1</b>	<b>-1,2</b>
<b>Riihimäen seutu</b>	<b>10,9</b>	<b>10,6</b>	<b>9,9</b>	<b>0,3</b>	<b>1,0</b>						
<b>KANTA-HÄME</b>	<b>11,1</b>	<b>10,3</b>	<b>9,6</b>	<b>0,8</b>	<b>1,5</b>						

Hämeen ELY-keskuksen alueella toimii kaksi työllisyyden kuntakokeilua. Lahden seudun kuntakokeilua hallinnoi Lahti kumppaneinaan Asikkala, Hollola, Kärkölä ja Orimattila. Hämeenlinnan seudun kokeilua hallinnoi Hämeenlinna kumppaneinaan Hattula ja Janakkala. <https://tem.fi/tyollisyyskokeilut>

Työttömien osuuden laskennassa käytetty kuntien työvoima on päivitetty. Vuonna 2023 työvoimana käytetään Tilastokeskuksen työssäkäyntitilaston vuoden 2021 lopullista tietoa. Samalla %-osuudet tammikuulle ovat saattaneet muuttua.

# Alle 25-vuotiaat työttömät työnhakijat (ml. lomautetut) TE-toimistossa ja kuntakokeiluissa kuukauden lopussa asuinkunnan mukaan

KUNTA	9/2023	8/23	9/22	muutos 8/23		muutos 9/22	
Hattula	14	16	9	-2	-13 %	5	56 %
Hämeenlinna	332	305	278	27	9 %	54	19 %
Janakkala	52	48	55	4	8 %	-3	-5 %
<b>Hämeenlinnan seutu</b>	<b>398</b>	<b>369</b>	<b>342</b>	<b>29</b>	<b>8 %</b>	<b>56</b>	<b>16 %</b>
Forssa	121	108	85	13	12 %	36	42 %
Humppila	...	...	6	...	...	...	...
Jokioinen	11	9	14	2	22 %	-3	-21 %
Tammela	21	19	12	2	11 %	9	75 %
Ypäjä	...	...	9	...	...	...	...
<b>Forssan seutu</b>	<b>165</b>	<b>145</b>	<b>126</b>	<b>20</b>	<b>14 %</b>	<b>39</b>	<b>31 %</b>
Hausjärvi	15	15	19	0	0 %	-4	-21 %
Loppi	29	24	8	5	21 %	21	263 %
Riihimäki	140	141	143	-1	-1 %	-3	-2 %
<b>Riihimäen seutu</b>	<b>184</b>	<b>180</b>	<b>170</b>	<b>4</b>	<b>2 %</b>	<b>14</b>	<b>8 %</b>
<b>KANTA-HÄME</b>	<b>747</b>	<b>694</b>	<b>638</b>	<b>53</b>	<b>8 %</b>	<b>109</b>	<b>17 %</b>

KUNTA	9/2023	8/23	9/22	muutos 8/23		muutos 9/22	
Asikkala	16	18	9	-2	-11 %	7	78 %
Hollola	59	50	54	9	18 %	5	9 %
Iitti	18	25	19	-7	-28 %	-1	-5 %
Kärkölä	8	8	14	0	0 %	-6	-43 %
Lahti	718	701	790	17	2 %	-72	-9 %
Orimattila	56	65	68	-9	-14 %	-12	-18 %
Padasjoki	0	0	5	0	0 %	-5	-100 %
<b>Lahden seutu</b>	<b>875</b>	<b>867</b>	<b>959</b>	<b>8</b>	<b>1 %</b>	<b>-84</b>	<b>-9 %</b>
Hartola	7	6	...	1	17 %	...	...
Heinola	57	70	71	-13	-19 %	-14	-20 %
Sysmä	7	7	...	0	0 %	...	...
<b>Heinolan seutu</b>	<b>71</b>	<b>83</b>	<b>80</b>	<b>-12</b>	<b>-14 %</b>	<b>-9</b>	<b>-11 %</b>
<b>PÄIJÄT-HÄME</b>	<b>946</b>	<b>950</b>	<b>1 039</b>	<b>-4</b>	<b>0 %</b>	<b>-93</b>	<b>-9 %</b>

Hämeen ELY-keskuksen alueella toimii kaksi työllisyyden kuntakokeilua. Lahden seudun kuntakokeilua hallinnoi Lahti kumppaneinaan Asikkala, Hollola, Kärkölä ja Orimattila. Hämeenlinnan seudun kokeilua hallinnoi Hämeenlinna kumppaneinaan Hattula ja Janakkala. <https://tem.fi/tyollisyyskokeilut>

## 25–29-vuotiaat vastavalmistuneet työttömät työnhakijat TE-toimistossa ja kuntakokeiluissa kuukauden lopussa seutu- ja maakunnan mukaan

	9/2023	8/23	9/22	muutos 8/23		muutos 9/22	
<b>Hämeenlinnan seutu</b>	15	15	16	0	0 %	-1	-6 %
<b>Forssan seutu</b>	6	7	...	-1	-14 %	...	...
<b>Riihimäen seutu</b>	11	12	....	-1	-8 %	...	...
<b>KANTA-HÄME</b>	<b>32</b>	<b>34</b>	<b>26</b>	<b>-2</b>	<b>-6 %</b>	<b>6</b>	<b>23 %</b>

	9/2023	8/23	9/22	muutos 8/23		muutos 9/22	
<b>Lahden seutu</b>	...	...	...	...	...	...	...
<b>Heinolan seutu</b>	...	...	...	...	...	...	...
<b>PÄIJÄT-HÄME</b>	<b>67</b>	<b>64</b>	<b>49</b>	<b>3</b>	<b>5 %</b>	<b>18</b>	<b>37 %</b>

Hämeen ELY-keskuksen alueella toimii kaksi työllisyyden kuntakokeilua. Lahden seudun kuntakokeilua hallinnoi Lahti kumppaneinaan Asikkala, Hollola, Kärkölä ja Orimattila. Hämeenlinnan seudun kokeilua hallinnoi Hämeenlinna kumppaneinaan Hattula ja Janakkala. <https://tem.fi/tyollisyyskokeilut>

# Ulkomaalaisten työttömien työnhakijoiden osuus (%) ulkomaalaisesta työvoimasta kuukauden lopussa

KUNTA	9/2023	8/23	9/22	muutos 8/23	muutos 9/22	KUNTA	9/2023	8/23	9/22	muutos 8/23	muutos 9/22
Hattula	8,2	9,6	10,3	-1,4	-2,1	Asikkala	17,3	17,3	16,7	0,0	0,6
Hämeenlinna	27,8	29,7	22,2	-1,9	5,6	Hollola	15,8	14,9	15,8	0,9	0,0
Janakkala	21,6	21,6	19,2	0,0	2,4	Iitti	32,6	37,2	17,8	-4,6	14,8
<b>Hämeenlinnan seutu</b>	<b>26,0</b>	<b>27,6</b>	<b>21,2</b>	<b>-1,6</b>	<b>4,8</b>	Kärkölä	16,9	15,5	21,7	1,4	-4,8
Forssa	39,9	39,4	15,7	0,5	24,2	Lahti	29,1	32,3	26,1	-3,2	3,0
Humppila	31,3	37,5	13,3	-6,2	18,0	Orimattila	24,5	29,8	17,2	-5,3	7,3
Jokioinen	18,0	20,0	14,6	-2,0	3,4	Padasjoki	50,0	50,0	52,9	0,0	-2,9
Tammela	26,9	25,0	18,4	1,9	8,5	<b>Lahden seutu</b>	<b>27,5</b>	<b>30,4</b>	<b>24,6</b>	<b>-2,9</b>	<b>2,9</b>
Ypäjä	27,3	27,3	16,7	0,0	10,6	Hartola	11,6	16,3	41,7	-4,7	-30,1
<b>Forssan seutu</b>	<b>35,6</b>	<b>35,4</b>	<b>15,8</b>	<b>0,2</b>	<b>19,8</b>	Heinola	21,9	22,3	20,5	-0,4	1,4
Hausjärvi	14,0	14,0	8,4	0,0	5,6	Sysmä	21,4	25,0	23,8	-3,6	-2,4
Loppi	11,2	12,9	20,7	-1,7	-9,5	<b>Heinolan seutu</b>	<b>20,6</b>	<b>21,8</b>	<b>22,4</b>	<b>-1,2</b>	<b>-1,8</b>
Riihimäki	43,8	54,7	30,1	-10,9	13,7	<b>PÄIJÄT-HÄME</b>	<b>26,9</b>	<b>29,5</b>	<b>24,4</b>	<b>-2,6</b>	<b>2,5</b>
<b>Riihimäen seutu</b>	<b>33,7</b>	<b>41,4</b>	<b>25,3</b>	<b>-7,7</b>	<b>8,4</b>						
<b>KANTA-HÄME</b>	<b>29,9</b>	<b>32,8</b>	<b>21,4</b>	<b>-2,9</b>	<b>8,5</b>						

Hämeen ELY-keskuksen alueella toimii kaksi työllisyyden kuntakokeilua. Lahden seudun kuntakokeilua hallinnoi Lahti kumppaneinaan Asikkala, Hollola, Kärkölä ja Orimattila. Hämeenlinnan seudun kokeilua hallinnoi Hämeenlinna kumppaneinaan Hattula ja Janakkala. <https://tem.fi/tyollisyyskokeilut>

Työttömien osuuden laskennassa käytetty kuntien työvoima on päivitetty. Vuonna 2023 työvoimana käytetään Tilastokeskuksen työssäkäyntitilaston vuoden 2021 lopullista tietoa. Samalla %-osuudet tammikuulle ovat saattaneet muuttua.

# Ulkomaalaiset työttömät työnhakijat TE-toimistossa ja kuntakokeilussa kuukauden lopussa asuinkunnan mukaan

KUNTA	9/2023	8/23	9/22	muutos 8/23		muutos 9/22	
Hattula	6	7	7	-1	-14 %	-1	-14 %
Hämeenlinna	327	349	257	-22	-6 %	70	27 %
Janakkala	40	40	33	0	0 %	7	21 %
<b>Hämeenlinnan seutu</b>	<b>373</b>	<b>396</b>	<b>297</b>	<b>-23</b>	<b>-6 %</b>	<b>76</b>	<b>26 %</b>
Forssa	137	135	54	2	1 %	83	154 %
Humppila	...	...	...	...	...	...	...
Jokioinen	9	10	7	-1	-10 %	2	29 %
Tammela	14	13	9	1	8 %	5	56 %
Ypäjä	...	...	...	...	...	...	...
<b>Forssan seutu</b>	<b>168</b>	<b>167</b>	<b>74</b>	<b>1</b>	<b>1 %</b>	<b>94</b>	<b>127 %</b>
Hausjärvi	17	17	10	0	0 %	7	70 %
Loppi	13	15	19	-2	-13 %	-6	-32 %
Riihimäki	217	271	153	-54	-20 %	64	42 %
<b>Riihimäen seutu</b>	<b>247</b>	<b>303</b>	<b>182</b>	<b>-56</b>	<b>-18 %</b>	<b>65</b>	<b>36 %</b>
<b>KANTA-HÄME</b>	<b>788</b>	<b>866</b>	<b>553</b>	<b>-78</b>	<b>-9 %</b>	<b>235</b>	<b>42 %</b>

KUNTA	9/2023	8/23	9/22	muutos 8/23		muutos 9/22	
Asikkala	14	14	13	0	0 %	1	8 %
Hollola	34	32	35	2	6 %	-1	-3 %
Iitti	14	16	8	-2	-13 %	6	75 %
Kärkölä	12	11	15	1	9 %	-3	-20 %
Lahti	743	823	673	-80	-10 %	70	10 %
Orimattila	51	62	34	-11	-18 %	17	50 %
Padasjoki	9	9	9	0	0 %	0	0 %
<b>Lahden seutu</b>	<b>877</b>	<b>967</b>	<b>787</b>	<b>-90</b>	<b>-9 %</b>	<b>90</b>	<b>11 %</b>
Hartola	5	7	10	-2	-29 %	-5	-50 %
Heinola	59	60	53	-1	-2 %	6	11 %
Sysmä	6	7	5	-1	-14 %	1	20 %
<b>Heinolan seutu</b>	<b>70</b>	<b>74</b>	<b>68</b>	<b>-4</b>	<b>-5 %</b>	<b>2</b>	<b>3 %</b>
<b>PÄIJÄT-HÄME</b>	<b>947</b>	<b>1 041</b>	<b>855</b>	<b>-94</b>	<b>-9 %</b>	<b>92</b>	<b>11 %</b>

Hämeen ELY-keskuksen alueella toimii kaksi työllisyyden kuntakokeilua. Lahden seudun kuntakokeilua hallinnoi Lahti kumppaneinaan Asikkala, Hollola, Kärkölä ja Orimattila. Hämeenlinnan seudun kokeilua hallinnoi Hämeenlinna kumppaneinaan Hattula ja Janakkala. <https://tem.fi/tyollisyyskokeilut>

# Yli vuoden työttömänä olleet TE-toimistossa ja kuntakokeiluissa kuukauden lopussa asuinkunnan mukaan

KUNTA	9/2023	8/23	9/22	muutos 8/23	muutos 9/22	KUNTA	9/2023	8/23	9/22	muutos 8/23	muutos 9/22
Hattula	75	71	88	4	6 %	Asikkala	64	70	95	-6	-9 %
Hämeenlinna	1 222	1 233	1 373	-11	-1 %	Hollola	229	235	299	-6	-3 %
Janakkala	194	201	213	-7	-3 %	Iitti	87	88	100	-1	-1 %
<b>Hämeenlinnan seutu</b>	<b>1 491</b>	<b>1 505</b>	<b>1 674</b>	<b>-14</b>	<b>-1 %</b>	Kärkölä	50	49	63	1	2 %
Forssa	207	213	249	-6	-3 %	Lahti	3 022	3 064	3 676	-42	-1 %
Humppila	31	32	39	-1	-3 %	Orimattila	286	291	324	-5	-2 %
Jokioinen	56	57	50	-1	-2 %	Padasjoki	44	43	42	1	2 %
Tammela	55	59	71	-4	-7 %	<b>Lahden seutu</b>	<b>3 782</b>	<b>3 840</b>	<b>4 599</b>	<b>-58</b>	<b>-2 %</b>
Ypäjä	23	24	38	-1	-4 %	Hartola	41	45	46	-4	-9 %
<b>Forssan seutu</b>	<b>372</b>	<b>385</b>	<b>447</b>	<b>-13</b>	<b>-3 %</b>	Heinola	387	398	453	-11	-3 %
Hausjärvi	63	72	94	-9	-13 %	Sysmä	43	43	59	0	0 %
Loppi	43	44	70	-1	-2 %	<b>Heinolan seutu</b>	<b>471</b>	<b>486</b>	<b>558</b>	<b>-15</b>	<b>-3 %</b>
Riihimäki	367	375	397	-8	-2 %	<b>PÄIJÄT-HÄME</b>	<b>4 253</b>	<b>4 326</b>	<b>5 157</b>	<b>-73</b>	<b>-2 %</b>
<b>Riihimäen seutu</b>	<b>473</b>	<b>491</b>	<b>561</b>	<b>-18</b>	<b>-4 %</b>						
<b>KANTA-HÄME</b>	<b>2 336</b>	<b>2 381</b>	<b>2 682</b>	<b>-45</b>	<b>-2 %</b>						

Hämeen ELY-keskuksen alueella toimii kaksi työllisyyden kuntakokeilua. Lahden seudun kuntakokeilua hallinnoi Lahti kumppaneinaan Asikkala, Hollola, Kärkölä ja Orimattila. Hämeenlinnan seudun kokeilua hallinnoi Hämeenlinna kumppaneinaan Hattula ja Janakkala. <https://tem.fi/tyollisyyskokeilut>

# Aktivointiaste\* (%) kuukauden lopussa

KUNTA	9/2023	8/23	9/22	muutos 8/23	muutos 9/22	KUNTA	9/2023	8/23	9/22	muutos 8/23	muutos 9/22
Hattula	35,4	36,3	37,8	-0,9	-2,4	Asikkala	33,4	32,2	37,7	1,2	-4,3
Hämeenlinna	30,3	29,5	31,5	0,8	-1,2	Hollola	32,0	31,2	31,6	0,8	0,4
Janakkala	31,6	32,3	31,8	-0,7	-0,2	Iitti	34,2	33,8	33,1	0,4	1,1
<b>Hämeenlinnan seutu</b>	<b>30,8</b>	<b>30,3</b>	<b>31,9</b>	<b>0,5</b>	<b>-1,1</b>	Kärkölä	36,8	36,5	36,1	0,3	0,7
Forssa	35,6	32,9	41,6	2,7	-6,0	Lahti	29,3	28,1	27,8	1,2	1,5
Humppila	37,9	32,8	26,9	5,1	11,0	Orimattila	25,2	24,4	26,4	0,8	-1,2
Jokioinen	34,8	33,0	37,7	1,8	-2,9	Padasjoki	24,5	25,9	22,9	-1,4	1,6
Tammela	30,7	30,5	29,3	0,2	1,4	<b>Lahden seutu</b>	<b>29,6</b>	<b>28,5</b>	<b>28,6</b>	<b>1,1</b>	<b>1,0</b>
Ypäjä	32,1	30,4	34,5	1,7	-2,4	Hartola	32,2	32,7	30,4	-0,5	1,8
<b>Forssan seutu</b>	<b>34,9</b>	<b>32,4</b>	<b>38,2</b>	<b>2,5</b>	<b>-3,3</b>	Heinola	26,3	25,7	25,7	0,6	0,6
Hausjärvi	35,4	34,6	34,9	0,8	0,5	Sysmä	32,1	31,4	35,1	0,7	-3,0
Loppi	41,2	40,8	36,0	0,4	5,2	<b>Heinolan seutu</b>	<b>27,5</b>	<b>27,1</b>	<b>27,3</b>	<b>0,4</b>	<b>0,2</b>
Riihimäki	35,6	33,9	38,4	1,7	-2,8	<b>PÄIJÄT-HÄME</b>	<b>29,4</b>	<b>28,4</b>	<b>28,4</b>	<b>1,0</b>	<b>1,0</b>
<b>Riihimäen seutu</b>	<b>36,2</b>	<b>34,8</b>	<b>37,6</b>	<b>1,4</b>	<b>-1,4</b>						
<b>KANTA-HÄME</b>	<b>32,9</b>	<b>31,9</b>	<b>34,6</b>	<b>1,0</b>	<b>-1,7</b>						

Hämeen ELY-keskuksen alueella toimii kaksi työllisyyden kuntakokeilua. Lahden seudun kuntakokeilua hallinnoi Lahti kumppaneinaan Asikkala, Hollola, Kärkölä ja Orimattila. Hämeenlinnan seudun kokeilua hallinnoi Hämeenlinna kumppaneinaan Hattula ja Janakkala. <https://tem.fi/tyollisyyskokeilut>

\*= Palveluissa yhteensä laskentapäivänä olleiden osuus palveluissa yhteensä laskentapäivänä olleiden ja työttömien työnhakijoiden summasta.



# TE-palveluiden\* piirissä olevat kuukauden lopussa asuinkunnan mukaan

KUNTA	9/2023	8/23	9/22	muutos 8/23	muutos 9/22	KUNTA	9/2023	8/23	9/22	muutos 8/23	muutos 9/22				
Hattula	125	123	126	2	2 %	-1	-1 %	Asikkala	134	127	137	7	6 %	-3	-2 %
Hämeenlinna	1 321	1 257	1 334	64	5 %	-13	-1 %	Hollola	325	308	334	17	6 %	-9	-3 %
Janakkala	274	261	264	13	5 %	10	4 %	Iitti	117	115	117	2	2 %	0	0 %
<b>Hämeenlinnan seutu</b>	<b>1 720</b>	<b>1 641</b>	<b>1 724</b>	<b>79</b>	<b>5 %</b>	<b>-4</b>	<b>0 %</b>	Kärkölä	98	95	101	3	3 %	-3	-3 %
Forssa	453	400	475	53	13 %	-22	-5 %	Lahti	2 929	2 733	2 770	196	7 %	159	6 %
Humppila	47	40	32	7	18 %	15	47 %	Orimattila	237	229	238	8	3 %	-1	0 %
Jokioinen	81	76	83	5	7 %	-2	-2 %	Padasjoki	37	38	32	-1	-3 %	5	16 %
Tammela	74	75	68	-1	-1 %	6	9 %	<b>Lahden seutu</b>	<b>3 877</b>	<b>3 645</b>	<b>3 729</b>	<b>232</b>	<b>6 %</b>	<b>148</b>	<b>4 %</b>
Ypäjä	36	34	41	2	6 %	-5	-12 %	Hartola	47	51	51	-4	-8 %	-4	-8 %
<b>Forssan seutu</b>	<b>691</b>	<b>625</b>	<b>699</b>	<b>66</b>	<b>11 %</b>	<b>-8</b>	<b>-1 %</b>	Heinola	320	318	323	2	1 %	-3	-1 %
Hausjärvi	127	122	127	5	4 %	0	0 %	Sysmä	54	53	67	1	2 %	-13	-19 %
Loppi	119	115	99	4	3 %	20	20 %	<b>Heinolan seutu</b>	<b>421</b>	<b>422</b>	<b>441</b>	<b>-1</b>	<b>0 %</b>	<b>-20</b>	<b>-5 %</b>
Riihimäki	670	636	725	34	5 %	-55	-8 %	<b>PÄIJÄT-HÄME</b>	<b>4 298</b>	<b>4 067</b>	<b>4 170</b>	<b>231</b>	<b>6 %</b>	<b>128</b>	<b>3 %</b>
<b>Riihimäen seutu</b>	<b>916</b>	<b>873</b>	<b>951</b>	<b>43</b>	<b>5 %</b>	<b>-35</b>	<b>-4 %</b>								
<b>KANTA-HÄME</b>	<b>3 327</b>	<b>3 139</b>	<b>3 374</b>	<b>188</b>	<b>6 %</b>	<b>-47</b>	<b>-1 %</b>								

Hämeen ELY-keskuksen alueella toimii kaksi työllisyyden kuntakokeilua. Lahden seudun kuntakokeilua hallinnoi Lahti kumppaneinaan Asikkala, Hollola, Kärkölä ja Orimattila. Hämeenlinnan seudun kokeilua hallinnoi Hämeenlinna kumppaneinaan Hattula ja Janakkala. <https://tem.fi/tyollisyyskokeilut>

\*=Valtiolle työllistetyt, kuntiin työllistetyt, yksityiselle sektorille työllistetyt, työvoimakoulutuksessa, valmennuksessa, työ/koulutuskokeilussa, vuorotteluvapaasijaisena, kuntouttavassa työtoiminnassa, omaehtoisessa opiskelussa

# Työttömät työnhakijat TE-toimistossa ja kuntakokeiluissa Hämeen ELY-keskusalueella ikäryhmittäin kuukauden lopussa

TYÖTTÖMÄT TYÖNHAKIJAT	9/2023	8/23	9/22	muutos 8/23		muutos 9/22	
15-19 v	358	382	374	-24	-6 %	-16	-4 %
20-24 v	1 335	1 262	1 303	73	6 %	32	2 %
25-29 v	1 500	1 471	1 438	29	2 %	62	4 %
30-34 v	1 717	1 691	1 671	26	2 %	46	3 %
35-39 v	1 716	1 737	1 639	-21	-1 %	77	5 %
40-44 v	1 664	1 665	1 533	-1	0 %	131	9 %
45-49 v	1 622	1 624	1 544	-2	0 %	78	5 %
50-54 v	1 722	1 690	1 837	32	2 %	-115	-6 %
55-59 v	2 325	2 297	2 270	28	1 %	55	2 %
60-64 v	3 088	3 111	3 185	-23	-1 %	-97	-3 %
yli 64 v	57	57	81	0	0 %	-24	-30 %
<b>Yhteensä</b>	<b>17 104</b>	<b>16 987</b>	<b>16 875</b>	<b>117</b>	<b>1 %</b>	<b>229</b>	<b>1 %</b>

Hämeen ELY-keskuksen alueella toimii kaksi työllisyyden kuntakokeilua. Lahden seudun kuntakokeilua hallinnoi Lahti kumppaneinaan Asikkala, Hollola, Kärkölä ja Orimattila. Hämeenlinnan seudun kokeilua hallinnoi Hämeenlinna kumppaneinaan Hattula ja Janakkala. <https://tem.fi/tyollisyyskokeilut>

# Työttömät työnhakijat TE-toimistossa ja kuntakokeilussa Kanta-Hämeessä ikäryhmittäin kuukauden lopussa

TYÖTTÖMÄT TYÖNHAKIJAT	9/2023	8/23	9/22	muutos 8/23		muutos 9/22	
15-19 v	152	148	141	4	3 %	11	8 %
20-24 v	595	546	497	49	9 %	98	20 %
25-29 v	629	589	579	40	7 %	50	9 %
30-34 v	698	688	650	10	1 %	48	7 %
35-39 v	699	715	634	-16	-2 %	65	10 %
40-44 v	654	660	579	-6	-1 %	75	13 %
45-49 v	625	627	572	-2	0 %	53	9 %
50-54 v	672	664	679	8	1 %	-7	-1 %
55-59 v	869	875	818	-6	-1 %	51	6 %
60-64 v	1 150	1 176	1 208	-26	-2 %	-58	-5 %
yli 64 v	29	24	27	5	21 %	2	7 %
<b>Yhteensä</b>	<b>6 772</b>	<b>6 712</b>	<b>6 384</b>	<b>60</b>	<b>1 %</b>	<b>388</b>	<b>6 %</b>

Hämeen ELY-keskuksen alueella toimii kaksi työllisyyden kuntakokeilua. Lahden seudun kuntakokeilua hallinnoi Lahti kumppaneinaan Asikkala, Hollola, Kärkölä ja Orimattila. Hämeenlinnan seudun kokeilua hallinnoi Hämeenlinna kumppaneinaan Hattula ja Janakkala. <https://tem.fi/tyollisyyskokeilut>

# Työttömät työnhakijat TE-toimistossa ja kuntakokeilussa Päijät-Hämeessä ikäryhmittäin kuukauden lopussa

TYÖTTÖMÄT TYÖNHAKIJAT	9/2023	8/23	9/22	muutos 8/23		muutos 9/22	
15-19 v	206	234	233	-28	-12 %	-27	-12 %
20-24 v	740	716	806	24	3 %	-66	-8 %
25-29 v	871	882	859	-11	-1 %	12	1 %
30-34 v	1 019	1 003	1 021	16	2 %	-2	0 %
35-39 v	1 017	1 022	1 005	-5	0 %	12	1 %
40-44 v	1 010	1 005	954	5	0 %	56	6 %
45-49 v	997	997	972	0	0 %	25	3 %
50-54 v	1 050	1 026	1 158	24	2 %	-108	-9 %
55-59 v	1 456	1 422	1 452	34	2 %	4	0 %
60-64 v	1 938	1 935	1 977	3	0 %	-39	-2 %
yli 64 v	28	33	54	-5	-15 %	-26	-48 %
<b>Yhteensä</b>	<b>10 332</b>	<b>10 275</b>	<b>10 491</b>	<b>57</b>	<b>1 %</b>	<b>-159</b>	<b>-2 %</b>

Hämeen ELY-keskuksen alueella toimii kaksi työllisyyden kuntakokeilua. Lahden seudun kuntakokeilua hallinnoi Lahti kumppaneinaan Asikkala, Hollola, Kärkölä ja Orimattila. Hämeenlinnan seudun kokeilua hallinnoi Hämeenlinna kumppaneinaan Hattula ja Janakkala. <https://tem.fi/tyollisyyskokeilut>

# Työttömät työnhakijat TE-toimistossa ja kuntakokeiluissa Hämeen ELY-keskusalueella koulutusasteittain kuukauden lopussa

TYÖTTÖMÄT TYÖNHAKIJAT	9/2023	8/23	9/22	muutos 8/23		muutos 9/22	
Alempi perusaste	489	500	556	-11	-2 %	-67	-12 %
Ylempi perusaste	3 713	3 704	3 914	9	0 %	-201	-5 %
Toinen aste	8 727	8 554	8 497	173	2 %	230	3 %
Erikoisammattikoulutusaste	103	89	98	14	16 %	5	5 %
Alin korkea-aste	1 075	1 055	1 112	20	2 %	-37	-3 %
Alempi korkeakouluaste	1 243	1 213	1 125	30	2 %	118	10 %
Ylempi korkeakouluaste	629	674	611	-45	-7 %	18	3 %
Tutkijakoulutusaste	32	31	45	1	3 %	-13	-29 %
Koulutusaste tuntematon	1 093	1 167	917	-74	-6 %	176	19 %
<b>Yhteensä</b>	<b>17 104</b>	<b>16 987</b>	<b>16 875</b>	<b>117</b>	<b>1 %</b>	<b>229</b>	<b>1 %</b>

Hämeen ELY-keskuksen alueella toimii kaksi työllisyyden kuntakokeilua. Lahden seudun kuntakokeilua hallinnoi Lahti kumppaneinaan Asikkala, Hollola, Kärkölä ja Orimattila. Hämeenlinnan seudun kokeilua hallinnoi Hämeenlinna kumppaneinaan Hattula ja Janakkala. <https://tem.fi/tyollisyyskokeilut>

# Työttömät työnhakijat TE-toimistossa ja kuntakokeilussa Kanta-Hämeessä koulutusasteittain kuukauden lopussa

TYÖTTÖMÄT TYÖNHAKIJAT	9/2023	8/23	9/22	muutos 8/23		muutos 9/22	
Alempi perusaste	207	209	229	-2	-1 %	-22	-10 %
Ylempi perusaste	1 287	1 273	1 265	14	1 %	22	2 %
Toinen aste	3 523	3 445	3 292	78	2 %	231	7 %
Erikoisammattikoulutusaste	48	41	40	7	17 %	8	20 %
Alin korkea-aste	446	435	470	11	3 %	-24	-5 %
Alempi korkeakouluaste	484	461	437	23	5 %	47	11 %
Ylempi korkeakouluaste	257	291	233	-34	-12 %	24	10 %
Tutkijakoulutusaste	21	22	23	-1	-5 %	-2	-9 %
Koulutusaste tuntematon	499	535	395	-36	-7 %	104	26 %
<b>Yhteensä</b>	<b>6 772</b>	<b>6 712</b>	<b>6 384</b>	<b>60</b>	<b>1 %</b>	<b>388</b>	<b>6 %</b>

Hämeen ELY-keskuksen alueella toimii kaksi työllisyyden kuntakokeilua. Lahden seudun kuntakokeilua hallinnoi Lahti kumppaneinaan Asikkala, Hollola, Kärkölä ja Orimattila. Hämeenlinnan seudun kokeilua hallinnoi Hämeenlinna kumppaneinaan Hattula ja Janakkala. <https://tem.fi/tyollisyyskokeilut>

# Työttömät työnhakijat TE-toimistossa ja kuntakokeilussa Päijät-Hämeessä koulutusasteittain kuukauden lopussa

TYÖTTÖMÄT TYÖNHAKIJAT	9/2023	8/23	9/22	muutos 8/23		muutos 9/22	
Alempi perusaste	282	291	327	-9	-3 %	-45	-14 %
Ylempi perusaste	2 426	2 431	2 649	-5	0 %	-223	-8 %
Toinen aste	5 204	5 109	5 205	95	2 %	-1	0 %
Erikoisammattikoulutusaste	55	48	58	7	15 %	-3	-5 %
Alin korkea-aste	629	620	642	9	1 %	-13	-2 %
Alempi korkeakouluaste	759	752	688	7	1 %	71	10 %
Ylempi korkeakouluaste	372	383	378	-11	-3 %	-6	-2 %
Tutkijakoulutusaste	11	9	22	2	22 %	-11	-50 %
Koulutusaste tuntematon	594	632	522	-38	-6 %	72	14 %
<b>Yhteensä</b>	<b>10 332</b>	<b>10 275</b>	<b>10 491</b>	<b>57</b>	<b>1 %</b>	<b>-159</b>	<b>-2 %</b>

Hämeen ELY-keskuksen alueella toimii kaksi työllisyyden kuntakokeilua. Lahden seudun kuntakokeilua hallinnoi Lahti kumppaneinaan Asikkala, Hollola, Kärkölä ja Orimattila. Hämeenlinnan seudun kokeilua hallinnoi Hämeenlinna kumppaneinaan Hattula ja Janakkala. <https://tem.fi/tyollisyyskokeilut>

# Työttömät työnhakijat TE-toimistossa ja kuntakokeiluissa Hämeen ELY-keskusalueella ammattiryhmittäin kuukauden lopussa

TYÖTTÖMÄT TYÖNHAKIJAT	9/2023	8/23	9/22	muutos 8/23		muutos 9/22	
Johtajat	214	214	233	0	0 %	-19	-8 %
Erytisasiantuntijat	1 690	1 743	1 650	-53	-3 %	40	2 %
Asiantuntijat	1 413	1 450	1 459	-37	-3 %	-46	-3 %
Toimisto- ja asiakaspalvelutyöntekijät	855	851	941	4	0 %	-86	-9 %
Palvelu- ja myyntityöntekijät	2 787	2 856	2 913	-69	-2 %	-126	-4 %
Maanviljelijät, metsätyöntekijät ym.	274	273	307	1	0 %	-33	-11 %
Rakennus-, korjaus- ja valmistustyöntekijät	3 447	3 296	3 199	151	5 %	248	8 %
Prosessi- ja kuljetustyöntekijät	1 585	1 448	1 386	137	9 %	199	14 %
Muut työntekijät	1 518	1 496	1 565	22	1 %	-47	-3 %
Sotilaat	7	9	10	-2	-22 %	-3	-30 %
Ammatteihin luokittelemattomat ryhmät	3 314	3 351	3 212	-37	-1 %	102	3 %
<b>Yhteensä</b>	<b>17 104</b>	<b>16 987</b>	<b>16 875</b>	<b>117</b>	<b>1 %</b>	<b>229</b>	<b>1 %</b>

Hämeen ELY-keskuksen alueella toimii kaksi työllisyyden kuntakokeilua. Lahden seudun kuntakokeilua hallinnoi Lahti kumppaneinaan Asikkala, Hollola, Kärkölä ja Orimattila. Hämeenlinnan seudun kokeilua hallinnoi Hämeenlinna kumppaneinaan Hattula ja Janakkala. <https://tem.fi/tyollisyyskokeilut>



# Työttömät työnhakijat TE-toimistossa ja kuntakokeilussa Kanta-Hämeessä ammattiryhmittäin kuukauden lopussa

TYÖTTÖMÄT TYÖNHAKIJAT	9/2023	8/23	9/22	muutos 8/23		muutos 9/22	
Johtajat	...	83	89	...	...	...	...
Erytisasiantuntijat	683	721	661	-38	-5 %	22	3 %
Asiantuntijat	531	537	556	-6	-1 %	-25	-4 %
Toimisto- ja asiakaspalvelutyöntekijät	318	309	366	9	3 %	-48	-13 %
Palvelu- ja myyntityöntekijät	1 069	1 116	1 074	-47	-4 %	-5	0 %
Maanviljelijät, metsätyöntekijät ym.	112	112	117	0	0 %	-5	-4 %
Rakennus-, korjaus- ja valmistustyöntekijät	1 365	1 287	1 230	78	6 %	135	11 %
Prosessi- ja kuljetustyöntekijät	681	603	511	78	13 %	170	33 %
Muut työntekijät	564	565	578	-1	0 %	-14	-2 %
Sotilaat	...	...	...	...	...	...	...
Ammatteihin luokittelemattomat ryhmät	1 364	1 373	1 196	-9	-1 %	168	14 %
<b>Yhteensä</b>	<b>6 772</b>	<b>6 712</b>	<b>6 384</b>	<b>60</b>	<b>1 %</b>	<b>388</b>	<b>6 %</b>

Hämeen ELY-keskuksen alueella toimii kaksi työllisyyden kuntakokeilua. Lahden seudun kuntakokeilua hallinnoi Lahti kumppaneinaan Asikkala, Hollola, Kärkölä ja Orimattila. Hämeenlinnan seudun kokeilua hallinnoi Hämeenlinna kumppaneinaan Hattula ja Janakkala. <https://tem.fi/tyollisyyskokeilut>

# Työttömät työnhakijat TE-toimistossa ja kuntakokeilussa Päijät-Hämeessä ammattiryhmittäin kuukauden lopussa

TYÖTTÖMÄT TYÖNHAKIJAT	9/2023	8/23	9/22	muutos 8/23		muutos 9/22	
Johtajat	...	...	...	...	...	...	...
Erityisasiantuntijat	1 007	1 022	989	-15	-1 %	18	2 %
Asiantuntijat	882	913	903	-31	-3 %	-21	-2 %
Toimisto- ja asiakaspalvelutyöntekijät	537	542	575	-5	-1 %	-38	-7 %
Palvelu- ja myyntityöntekijät	1 718	1 740	1 839	-22	-1 %	-121	-7 %
Maanviljelijät, metsätyöntekijät ym.	162	161	190	1	1 %	-28	-15 %
Rakennus-, korjaus- ja valmistustyöntekijät	2 082	2 009	1 969	73	4 %	113	6 %
Prosessi- ja kuljetustyöntekijät	904	845	875	59	7 %	29	3 %
Muut työntekijät	954	931	987	23	2 %	-33	-3 %
Sotilaat	...	...	...	...	...	...	...
Ammatteihin luokittelemattomat ryhmät	1 950	1 978	2 016	-28	-1 %	-66	-3 %
<b>Yhteensä</b>	<b>10 332</b>	<b>10 275</b>	<b>10 491</b>	<b>57</b>	<b>1 %</b>	<b>-159</b>	<b>-2 %</b>

Hämeen ELY-keskuksen alueella toimii kaksi työllisyyden kuntakokeilua. Lahden seudun kuntakokeilua hallinnoi Lahti kumppaneinaan Asikkala, Hollola, Kärkölä ja Orimattila. Hämeenlinnan seudun kokeilua hallinnoi Hämeenlinna kumppaneinaan Hattula ja Janakkala. <https://tem.fi/tyollisyyskokeilut>

# Työttömistä kokoaikaisesti lomautetut TE-toimistossa ja kuntakokeiluissa Hämeen ELY-keskusalueella ammattiryhmittäin kuukauden lopussa

TYÖTTÖMISTÄ LOMAUTETUT	9/2023	8/23	9/22	muutos 8/23		muutos 9/22	
Johtajat	19	18	7	1	6 %	12	171 %
Erityisasiantuntijat	117	86	54	31	36 %	63	117 %
Asiantuntijat	96	73	53	23	32 %	43	81 %
Toimisto- ja asiakaspalvelutyöntekijät	42	30	28	12	40 %	14	50 %
Palvelu- ja myyntityöntekijät	52	47	101	5	11 %	-49	-49 %
Maanviljelijät, metsätyöntekijät ym.	7	5	6	2	40 %	1	17 %
Rakennus-, korjaus- ja valmistustyöntekijät	520	436	301	84	19 %	219	73 %
Prosessi- ja kuljetustyöntekijät	256	152	106	104	68 %	150	142 %
Muut työntekijät	61	53	62	8	15 %	-1	-2 %
Sotilaat	0	0	0	0	0 %	0	0 %
Ammatteihin luokittelemattomat ryhmät	144	90	41	54	60 %	103	251 %
<b>Yhteensä</b>	<b>1 314</b>	<b>990</b>	<b>759</b>	<b>324</b>	<b>33 %</b>	<b>555</b>	<b>73 %</b>

Hämeen ELY-keskuksen alueella toimii kaksi työllisyyden kuntakokeilua. Lahden seudun kuntakokeilua hallinnoi Lahti kumppaneinaan Asikkala, Hollola, Kärkölä ja Orimattila. Hämeenlinnan seudun kokeilua hallinnoi Hämeenlinna kumppaneinaan Hattula ja Janakkala. <https://tem.fi/tyollisyyskokeilut>

# Työttömistä kokoaikaisesti lomautetut TE-toimistossa ja kuntakokeilussa Kanta-Hämeessä ammattiryhmittäin kuukauden lopussa

TYÖTTÖMISTÄ LOMAUTETUT	9/2023	8/23	9/22	muutos 8/23		muutos 9/22	
Johtajat	...	...	...	...	...	...	...
Erityisasiantuntijat	36	25	13	11	44 %	23	177 %
Asiantuntijat	44	33	28	11	33 %	16	57 %
Toimisto- ja asiakaspalvelutyöntekijät	10	10	10	0	0 %	0	0 %
Palvelu- ja myyntityöntekijät	19	16	38	3	19 %	-19	-50 %
Maanviljelijät, metsätyöntekijät ym.	...	...	...	...	...	...	...
Rakennus-, korjaus- ja valmistustyöntekijät	213	177	125	36	20 %	88	70 %
Prosessi- ja kuljetustyöntekijät	182	113	51	69	61 %	131	257 %
Muut työntekijät	33	31	25	2	6 %	8	32 %
Sotilaat	0	0	0	0	0 %	0	0 %
Ammatteihin luokittelemattomat ryhmät	69	53	8	16	30 %	61	763 %
<b>Yhteensä</b>	<b>615</b>	<b>463</b>	<b>304</b>	<b>152</b>	<b>33 %</b>	<b>311</b>	<b>102 %</b>

Hämeen ELY-keskuksen alueella toimii kaksi työllisyyden kuntakokeilua. Lahden seudun kuntakokeilua hallinnoi Lahti kumppaneinaan Asikkala, Hollola, Kärkölä ja Orimattila. Hämeenlinnan seudun kokeilua hallinnoi Hämeenlinna kumppaneinaan Hattula ja Janakkala. <https://tem.fi/tyollisyyskokeilut>

# Työttömistä kokoaikaisesti lomautetut TE-toimistossa ja kuntakokeilussa Päijät-Hämeessä ammattiryhmittäin kuukauden lopussa

TYÖTTÖMISTÄ LOMAUTETUT	9/2023	8/23	9/22	muutos 8/23		muutos 9/22	
Johtajat	...	...	...	...	...	...	...
Erityisasiantuntijat	81	61	41	20	33 %	40	98 %
Asiantuntijat	52	40	25	12	30 %	27	108 %
Toimisto- ja asiakaspalvelutyöntekijät	32	20	18	12	60 %	14	78 %
Palvelu- ja myyntityöntekijät	33	31	63	2	6 %	-30	-48 %
Maanviljelijät, metsätyöntekijät ym.	...	...	...	...	...	...	...
Rakennus-, korjaus- ja valmistustyöntekijät	307	259	176	48	19 %	131	74 %
Prosessi- ja kuljetustyöntekijät	74	39	55	35	90 %	19	35 %
Muut työntekijät	28	22	37	6	27 %	-9	-24 %
Sotilaat	0	0	0	0	0 %	0	0 %
Ammatteihin luokittelemattomat ryhmät	75	37	33	38	103 %	42	127 %
<b>Yhteensä</b>	<b>699</b>	<b>527</b>	<b>455</b>	<b>172</b>	<b>33 %</b>	<b>244</b>	<b>54 %</b>

Hämeen ELY-keskuksen alueella toimii kaksi työllisyyden kuntakokeilua. Lahden seudun kuntakokeilua hallinnoi Lahti kumppaneinaan Asikkala, Hollola, Kärkölä ja Orimattila. Hämeenlinnan seudun kokeilua hallinnoi Hämeenlinna kumppaneinaan Hattula ja Janakkala. <https://tem.fi/tyollisyyskokeilut>

# Uudet avoimet työpaikat TE-toimistossa kuukauden aikana kunnittain Kanta- ja Päijät-Hämeessä

KUNTA	9/2023	8/23	9/22	muutos 8/23		muutos 9/22	
Hattula	31	35	62	-4	-11 %	-31	-50 %
Hämeenlinna	878	952	1 309	-74	-8 %	-431	-33 %
Janakkala	90	163	108	-73	-45 %	-18	-17 %
<b>Hämeenlinnan seutu</b>	<b>999</b>	<b>1 150</b>	<b>1 479</b>	<b>-151</b>	<b>-13 %</b>	<b>-480</b>	<b>-32 %</b>
Forssa	215	165	213	50	30 %	2	1 %
Humppila	6	4	6	2	50 %	0	0 %
Jokioinen	12	12	5	0	0 %	7	140 %
Tammela	10	14	26	-4	-29 %	-16	-62 %
Ypäjä	5	7	7	-2	-29 %	-2	-29 %
<b>Forssan seutu</b>	<b>248</b>	<b>202</b>	<b>257</b>	<b>46</b>	<b>23 %</b>	<b>-9</b>	<b>-4 %</b>
Hausjärvi	18	20	48	-2	-10 %	-30	-63 %
Loppi	23	29	42	-6	-21 %	-19	-45 %
Riihimäki	252	221	419	31	14 %	-167	-40 %
<b>Riihimäen seutu</b>	<b>293</b>	<b>270</b>	<b>509</b>	<b>23</b>	<b>9 %</b>	<b>-216</b>	<b>-42 %</b>
<b>KANTA-HÄME</b>	<b>1 540</b>	<b>1 622</b>	<b>2 245</b>	<b>-82</b>	<b>-5 %</b>	<b>-705</b>	<b>-31 %</b>

KUNTA	9/2023	8/23	9/22	muutos 8/23		muutos 9/22	
Asikkala	21	21	38	0	0 %	-17	-45 %
Hollola	89	133	117	-44	-33 %	-28	-24 %
Iitti	15	27	28	-12	-44 %	-13	-46 %
Kärkölä	4	7	25	-3	-43 %	-21	-84 %
Lahti	936	1 173	1 896	-237	-20 %	-960	-51 %
Orimattila	41	57	39	-16	-28 %	2	5 %
Padasjoki	10	10	10	0	0 %	0	0 %
<b>Lahden seutu</b>	<b>1 116</b>	<b>1 428</b>	<b>2 153</b>	<b>-312</b>	<b>-22 %</b>	<b>-1 037</b>	<b>-48 %</b>
Hartola	13	9	15	4	44 %	-2	-13 %
Heinola	147	167	202	-20	-12 %	-55	-27 %
Sysmä	20	20	6	0	0 %	14	233 %
<b>Heinolan seutu</b>	<b>180</b>	<b>196</b>	<b>223</b>	<b>-16</b>	<b>-8 %</b>	<b>-43</b>	<b>-19 %</b>
<b>PÄIJÄT-HÄME</b>	<b>1 296</b>	<b>1 624</b>	<b>2 376</b>	<b>-328</b>	<b>-20 %</b>	<b>-1 080</b>	<b>-45 %</b>

Hämeen ELY-keskuksen alueella toimii kaksi työllisyyden kuntakokeilua. Lahden seudun kuntakokeilua hallinnoi Lahti kumppaneinaan Asikkala, Hollola, Kärkölä ja Orimattila. Hämeenlinnan seudun kokeilua hallinnoi Hämeenlinna kumppaneinaan Hattula ja Janakkala. <https://tem.fi/tyollisyyskokeilut>

# Uudet avoimet työpaikat TE-toimistossa Hämeen ELY-keskuksen alueella ammattiryhmittäin kuukauden aikana

UUDET AVOIMET TYÖPAIKAT	9/2023	8/23	9/22	muutos 8/23		muutos 9/22	
Johtajat	34	20	20	14	70 %	14	70 %
Erytisasiantuntijat	237	320	326	-83	-26 %	-89	-27 %
Asiantuntijat	377	448	575	-71	-16 %	-198	-34 %
Toimisto- ja asiakaspalvelutyöntekijät	67	57	182	10	18 %	-115	-63 %
Palvelu- ja myyntityöntekijät	980	1 190	1 279	-210	-18 %	-299	-23 %
Maanviljelijät, metsätyöntekijät ym.	6	1	12	5	500 %	-6	-50 %
Rakennus-, korjaus- ja valmistustyöntekijät	458	392	927	66	17 %	-469	-51 %
Prosessi- ja kuljetustyöntekijät	325	326	467	-1	0 %	-142	-30 %
Muut työntekijät	330	476	820	-146	-31 %	-490	-60 %
Sotilaat	0	0	0	0	0 %	0	0 %
Ammatteihin luokittelemattomat ryhmät	22	16	13	6	38 %	9	69 %
<b>Yhteensä</b>	<b>2 836</b>	<b>3 246</b>	<b>4 621</b>	<b>-410</b>	<b>-13 %</b>	<b>-1 785</b>	<b>-39 %</b>

Hämeen ELY-keskuksen alueella toimii kaksi työllisyyden kuntakokeilua. Lahden seudun kuntakokeilua hallinnoi Lahti kumppaneinaan Asikkala, Hollola, Kärkölä ja Orimattila. Hämeenlinnan seudun kokeilua hallinnoi Hämeenlinna kumppaneinaan Hattula ja Janakkala. <https://tem.fi/tyollisyyskokeilut>

# Uudet avoimet työpaikat TE-toimistossa Kanta-Hämeessä ammattiryhmittäin kuukauden aikana

UUDET AVOIMET TYÖPAIKAT	9/2023	8/23	9/22	muutos 8/23		muutos 9/22	
Johtajat	15	9	15	6	67 %	0	0 %
Erityisasiantuntijat	105	150	171	-45	-30 %	-66	-39 %
Asiantuntijat	200	197	278	3	2 %	-78	-28 %
Toimisto- ja asiakaspalvelutyöntekijät	43	28	88	15	54 %	-45	-51 %
Palvelu- ja myyntityöntekijät	489	558	600	-69	-12 %	-111	-19 %
Maanviljelijät, metsätyöntekijät ym.	4	1	10	3	300 %	-6	-60 %
Rakennus-, korjaus- ja valmistustyöntekijät	295	211	451	84	40 %	-156	-35 %
Prosessi- ja kuljetustyöntekijät	193	204	217	-11	-5 %	-24	-11 %
Muut työntekijät	190	257	409	-67	-26 %	-219	-54 %
Sotilaat	0	0	0	0	0 %	0	0 %
Ammatteihin luokittelemattomat ryhmät	6	7	6	-1	-14 %	0	0 %
<b>Yhteensä</b>	<b>1 540</b>	<b>1 622</b>	<b>2 245</b>	<b>-82</b>	<b>-5 %</b>	<b>-705</b>	<b>-31 %</b>

Hämeen ELY-keskuksen alueella toimii kaksi työllisyyden kuntakokeilua. Lahden seudun kuntakokeilua hallinnoi Lahti kumppaneinaan Asikkala, Hollola, Kärkölä ja Orimattila. Hämeenlinnan seudun kokeilua hallinnoi Hämeenlinna kumppaneinaan Hattula ja Janakkala. <https://tem.fi/tyollisyyskokeilut>



# Uudet avoimet työpaikat TE-toimistossa Päijät-Hämeessä ammattiryhmittäin kuukauden aikana

UUDET AVOIMET TYÖPAIKAT	9/2023	8/23	9/22	muutos 8/23		muutos 9/22	
Johtajat	19	11	5	8	73 %	14	280 %
Erytisasiantuntijat	132	170	155	-38	-22 %	-23	-15 %
Asiantuntijat	177	251	297	-74	-29 %	-120	-40 %
Toimisto- ja asiakaspalvelutyöntekijät	24	29	94	-5	-17 %	-70	-74 %
Palvelu- ja myyntityöntekijät	491	632	679	-141	-22 %	-188	-28 %
Maanviljelijät, metsätyöntekijät ym.	2	0	2	2	...	0	0 %
Rakennus-, korjaus- ja valmistustyöntekijät	163	181	476	-18	-10 %	-313	-66 %
Prosessi- ja kuljetustyöntekijät	132	122	250	10	8 %	-118	-47 %
Muut työntekijät	140	219	411	-79	-36 %	-271	-66 %
Sotilaat	0	0	0	0	0 %	0	0 %
Ammatteihin luokittelemattomat ryhmät	16	9	7	7	78 %	9	129 %
<b>Yhteensä</b>	<b>1 296</b>	<b>1 624</b>	<b>2 376</b>	<b>-328</b>	<b>-20 %</b>	<b>-1 080</b>	<b>-45 %</b>

Hämeen ELY-keskuksen alueella toimii kaksi työllisyyden kuntakokeilua. Lahden seudun kuntakokeilua hallinnoi Lahti kumppaneinaan Asikkala, Hollola, Kärkölä ja Orimattila. Hämeenlinnan seudun kokeilua hallinnoi Hämeenlinna kumppaneinaan Hattula ja Janakkala. <https://tem.fi/tyollisyyskokeilut>