



# Maatinki

Kiuruvesi, 25.1.2023

#CAP27

#mahdollisuudetkasvavatmaaseudulla

#ELYkeskus

#PohjoisSavo



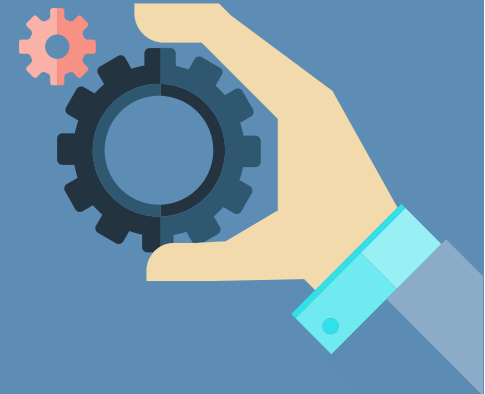
# Aamupäivän ohjelma klo 9-11

- Tervetuloa
- EU:n maatalouspolitiikan rahoituskauden mahdollisuudet viljelijöille
- Monitorointi
- Ympäristösopimukset ja ei-tuotannolliset investoinnit
- Tauko – klo 10.10
- Mitä uutta EU:n maatalouspolitiikan rahoituskaudella
- Älykkäät kylät ja maaseudun kehittäminen
- Kiitos ja mukavaa Maaseutugaalaa klo 12!



# Tervetuloa

Juha Kaipainen, Pohjois-Savon ELY-keskus





Euroopan unionin  
osarahoittama



Euroopan unionin  
rahoittama



Tilaa Pohjois-Savon  
Mahdollisuudet kasvavat  
maaseudulla-utiskirje  
[www.ely-keskus.fi/utiskirjeet](http://www.ely-keskus.fi/utiskirjeet)



Elinkeino-, liikenne- ja  
ympäristökeskus



Ihmisten kokoisille ideoille!

**Kiinnostaako sinua, missä mennään uudella  
EU:n maatalouspolitiikan rahoituskaudella?**

**Tilaa Pohjois-Savon  
Mahdollisuudet kasvat maaseudulla  
utiskirje, niin saat ajantasaisen tiedon  
suoraan sähköpostiisi ensimmäisten  
joukossa!**

**Tilaisuuden esitysmateriaali löytyy  
ELY-keskuksen tapahtumakalenterista  
osoitteessa**

**[www.ely-keskus.fi/tapahtumat](http://www.ely-keskus.fi/tapahtumat)**

**maaseutu.fi**



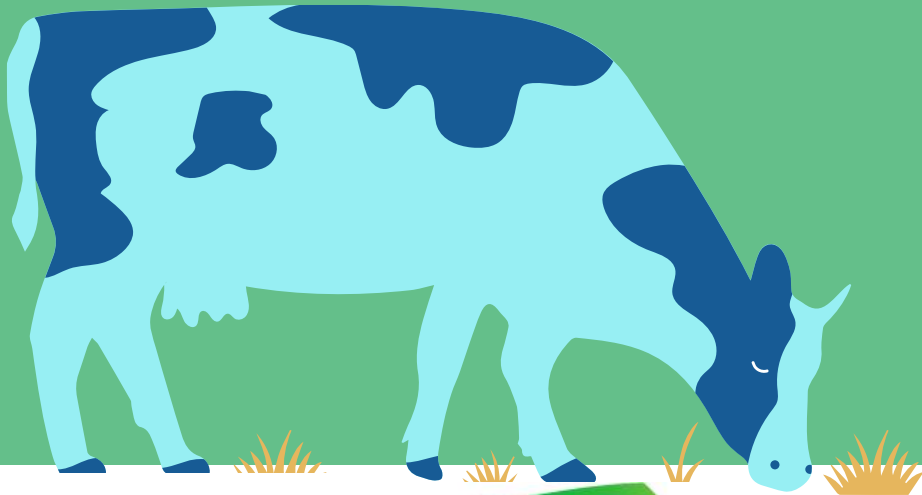
Euroopan unionin  
rahoittama



Euroopan unionin  
osarahoittama

# EU:n maatalouspolitiikan rahoituskauden mahdollisuudet viljelijöille

Juha Ikäheimo, Pohjois-Savon ELY-keskus



# Valmistelun tilanne: maatalouden investointituet, aloitustuki ja neuvontakorvaus



- Laki maatalouden rakennetuista annetun lain muuttamisesta on hyväksytty (1328/2022)
- Asetus maatalouden rakennetuesta ja rakennetukien kohdentamisasetus ovat vasta lausuntokierroksella
  - [Mmm.fi/lausunnolla](http://Mmm.fi/lausunnolla), täällä kannattaa käydä tutustumassa!
- Hyväksyttävät enimmäiskustannukset maatalon investointituessa ovat vielä valmisteluvaiheessa
- Asetus maatalojen neuvontapalveluista on hyväksytty (1377/2022)

# Maatilan investointituki 2023-(asetusluonnos)

- Investointituen haku vain sähköisesti Hyrrässä
- Maatilan investointituella tuettavat toimenpiteet ovat:
  - Investoinnit maatilojen kilpailukyvyn kehittämiseen ja tilojen nykyaikaistamiseen (tuotantorakentaminen)
  - ympäristön tilaa ja kestävää tuotantotapaa edistävät investoinnit
  - maatilojen energiainvestoinnit
  - eläinten hyvinvointia ja bioturvallisuutta edistävät investoinnit
- Peruskuivatus eli yhteinen ojitusinvestointi tulee mukaan maatilan investointitukeen eli haetaan Hyrrän kautta.
- Investoinnin saa jatkossa aloittaa omalla riskillä vireille tulon jälkeen.
- Hyväksytyssä laissa on tarkennettu erityisesti tuen myöntämisiä koskevia rajoituksia. Tämä liittyy petoksen torjuntaan.



# Maatilan investointituki 2023-(asetusluonnos)

- Investointituen maksimimäärä putoaa 1 200 000 euroon kolmen tukivuoden aikana (energiainvestoinneissa 1 500 000 euroa)
- Hyväksytyjä enimmäiskustannuksia tarkistetaan nousseita rakentamiskustannuksia vastaaviksi
  - Mm. oman työn arvo nousee 20 euroa/työtunti + 40 euroa konetyötunti
  - Mahdollisesti tulee vakiokustannuksia pienempiin investointeihin
- Energiainvestoinneissa ei enää vaadita liiketoimintasuunnitelmaa, mm. Aurinkopaneelit. Tämä sisältää jatkossa kaikki energiansäästötoimet.
- Nuoren viljelijän korotus rakentamisinvestoinneissa on jatkossa 7 vuotta aloittamisesta
- Salaojitusta tuetaan ympäristön tilan parantamisen kautta, salaojituksen tukea ei myönnetä enää raivioille.





# Maatilan investointituki 2023-(asetusluonnos)

Investointikohde	Avustus %	Korkotukilaina % ja (korkotuki %)
Lypsy- ja nautakarjatalous, Sikatalous, Lammastalous, Hevostalous	35 (+10 % nuori)	50 (5)
Mehiläistalous	25 (+10 %)	50 (5)
Kasvihuonetuotanto	25 (+10 %)	50 (5)
Varasto (kone- ja tuotantovarasto)	25 (+10 %)	50 (5)
Kuivaamo	25 (+10 %)	50 (5)
Myyntikunnostus	25 (+10 %)	50 (5)
Työympäristö ja tuotantohygienia	25	
Ympäristön tila ja kestävä tuotantotapa (sis. salaojitus)	40	
Maatilan energiainvestointi	50	
El. hyvinvointi ja bioturvallisuus	40	



# Nuoren viljelijän aloitustuki 2023- (asetusluonnos)



- Aloitustuen tukijaksot ovat jatkossa samat investointituen kanssa
  - tukijaksot päättyvät 15.1., 15.3., 15.8. ja 15.10.
- Korkeampi aloitustuki nousee 80 000 euroon (40 000 e avustus ja 40 000 e korkotuki + varainsiirtoverovapaus), alempi säilyy 30 000 eurossa (10 000 e avustus ja 20 000 e korkotuki + varainsiirtoverovapaus).
  - Yrittäjätulorajat säilyvät ennallaan (25 000 € ja 15 000 €).
- Korkotukilainan maksimimäärät nousevat: 250 000 € korkeammassa ja 170 000 euroa alemmassa aloitustuessa (80 % hyväksytyistä kustannuksista)
- Valtiontakaus tulee mukaan aloitustukeen
- Aloitustuen maksatukset tuen saaja hakee jatkossa itse Hyrrässä. Toinen erä maksetaan, kun liiketoimintasuunnitelmaa on toteutettu.
- Aloitustukea on mahdollista saada useammalle jatkajalle, kun esim. maatalousyhtymissä sisarukset jatkavat tilanpitoa.

# Maatilojen neuvontakorvaus uudella rahoituskaudella

- Neuvontakorvauksen ennakoilmoitusten teko aukeaa lähiviikkoina, maksuhakemusten jättäminen aukeaa aikaisintaan helmikuussa
- Neuvontakorvauksen sisältö laajenee, yhteensä yhdeksän aihealuetta. Mukaan tulee mm. sosiaalinen ulottuvuus eli esim. työlainsäädäntö ja viljelijän hyvinvointi. Lisäksi liiketoimintasuunnitelman laatiminen on mahdollista jatkossa Neuvo-rahalla.
- Neuvontakorvaus on 75 €/työtunti. Lisäksi voidaan korvata neuvontatapahtumaan liittyvä valmistelu ja kohtuulliset matkakustannukset. Neuvontakäynnillä korvauskatto on 1 500 €
- Valmistelu- ja raportointitunteja on nyt enemmän neuvontakäyntiä kohden
- Maatilaa kohti neuvontaa voi olla 10 000 euroa rahoituskauden aikana
- Neuvontatapahtumalle ja maksatukselle on aikaa 4 kuukautta ennakoilmoituksen jättämisestä



# Uusia tukimuotoja maataloille (luonnoksia)

- Maatilakytkeäisen yritystoiminnan aloittaminen, 10 000 euron avustus
  - Tavoitteena on vähintään 15 000 euron liikevaihto
  - Yritystoiminta yhdessä maa- ja metsätalouden kanssa tuo pääasiallisen toimeentulon yrittäjälle
  - Harjoitetaan samalla y-tunnuksella, yhteinen verotus maatalouden kanssa
  - tuottaa tai myy palveluita tai ei annex I-tuotteita
- Maatilakytkeäinen yritystoiminta:
  - lisäksi investointituki, toteutettavuustutkimus, kehittämisavustus
- Maatalouden kokeilutuki, Leader (2500 €, 5000 €, 7500 €)
  - Uusien tuotantomenetelmien, tuotteiden, markkinakanavien ym. pienimuotoiseen kokeiluun maataloudessa





# Monitorointi

Pauli Raatikainen, Pohjois-Savon ELY-keskus

# Monitorointi - määritelmä

- Uusi CAP tuo mukanaan kokonaan uuden konseptin (ja tietojärjestelmän):
  - Monitorointi
  - Monitorointina voidaan pitää kaikenlaista seurantaa
  - Tietojärjestelmien ristiin ajot
  - Hakemustietojen tarkisteet
  - Kaukokartoitukseen perustuvat seurantamenetelmät
  - Satelliittiseuranta on jatkuvaa, läpi kasvukauden(/vuoden) tapahtuvaa peltoalueiden havainnointia kaukokartoitusaineistojen (S1 & S2\*) pohjalta.
- \* EU:n Copernicus-ohjelman Sentinel-1 & 2 satelliitit. Copernicus on EU:n satelliittiohjelma( copernicus.eu).

## **Seurataan tehtyjä/tekemättömiä viljelytoimenpiteitä pelloilla.**

Jokaisesta Suomen kasvulohkosta kymmeniä havaintoja/vuosi

- Tarvittaessa hallinto voi pyytää lisätietoja viljelijältä (paikkaan sidotut valokuvat).

# Miksi satelliittiseurantaa?

- Uusi teknologia saatavilla ja EU haluaa yhdenmukaista raportointia koko alueelta.
- EU Copernicus avaruusohjelma (~20 Mrd € 2014-2027)
- Sentinel, Galileo
- CAP27 tuloksellisuusraportoinnin varmentamiseen **jokaisen jäsenvaltion on tehtävä jatkuva satelliittiseurantaa kaikelle maatalousmaalle.**
- Tuloksellisuusraportoinnissa otetaan kantaa kuinka hyvin kansallinen CAP-suunnitelma toteutuu sekä tehdään mahdolliset korjaavat toimenpiteet
- Halu lisätä hakemusten (ja maksujen) oikeellisuutta seuraamalla toteutumista **ja antamalla mahdollisuus korjata.**
- Ehtopohjaisesta valvonnasta tulospohjaiseen seurantaan

# Satelliittiseuranta järjestelmä (AMS)

- Tarkastelee eri tukien tukiehtojen täyttymistä
- Automaattista satelliittikuvien tulkintaa, joilla varmennetaan tukiehtojen täytyminen/täyttymättä jääminen.
- Arvioi ilmiöitä kaukokartoitustiedon perusteella  
maankäyttöluokan muutos, tukikelvottomat kohteet, epäjatkuvuudet, maataloustoiminta Tukiehtokohtainen (useita tarkisteita kullekin tuelle)
- **Vuorovaikutusta tuenhakijoiden kanssa**
- Muistutus (aikaraja)
- Huomautus (näyttää siltä, että tukiehto(ja) jää täyttymättä)
- Selvityspyyntö
- **Hakemuksen muutosmahdollisuus**



# Mitä uutta?

## Vanha

- Tarkastuksia/valvontaa jolla varmistetaan vaatimustenmukaisuus. Poikkeamat johtavat leikkauksiin/sanktioihin sekä (takautuviin) takaisinperintöihin. Kohdistuu pieneen osaan tiloja/kasvulohkoja. (1-3-5 % tiloista)

## Uusi

- Jatkuvaa maataloustoiminnan seuranta kaikkille kasvulohkoille läpi koko kasvukauden kaukokartoitusaineistojen perusteella. Tarvittaessa viljelijältä voidaan pyytää lisätietoja (paikkakuvat) tai muistuttaa toimenpiteistä (early-warning). **Laajat muutosmahdollisuudet tukihakemukseen**
  - maksu tehdyistä ja varmennetuista toimenpiteistä (100 % hakijoista)
  - poistetaan tahattomat virheet
  - **Viljelijä välttää seuraamukset / takaisinperinnät**
- → **Viljelijästä tulee ajantasaisen & luotettavan tiedon ensisijainen toimittaja omien lohkojensa osalta.**

# Perustuen ja LKH seuranta

- Syötteenä toimii viljelijän vuosittain ilmoittamat kasvulohkot
  - Tunnistetaan "maataloustoiminta" eli että kasvulohkolla tapahtuu jotain maatalouteen liittyvää (muokkaus, niitto/sadonkorjuu tai tukikelpoisen kasvin tunnistaminen)
  - Havaitaan muokkaus ja kasvu alkaa
  - Tunnistetaan kasvi (yksivuotinen = kunnossa)
  - Nurmen (tai satokasvin) osalta tunnistetaan niitto/sadonkorjuu
  - Aktiviteetti löytyy → vihreä valo
  - Ei tunnisteta mitään toimenpidettä /kasvia
- punainen valo → selvityspyyntö
- Korjattu hakemus tai toimenpide/kasvi todennettu valokuvan perusteella
- Selvittämättä jääneille ei tukimaksua!

# Satelliittiseuranta – viljelijän rooli

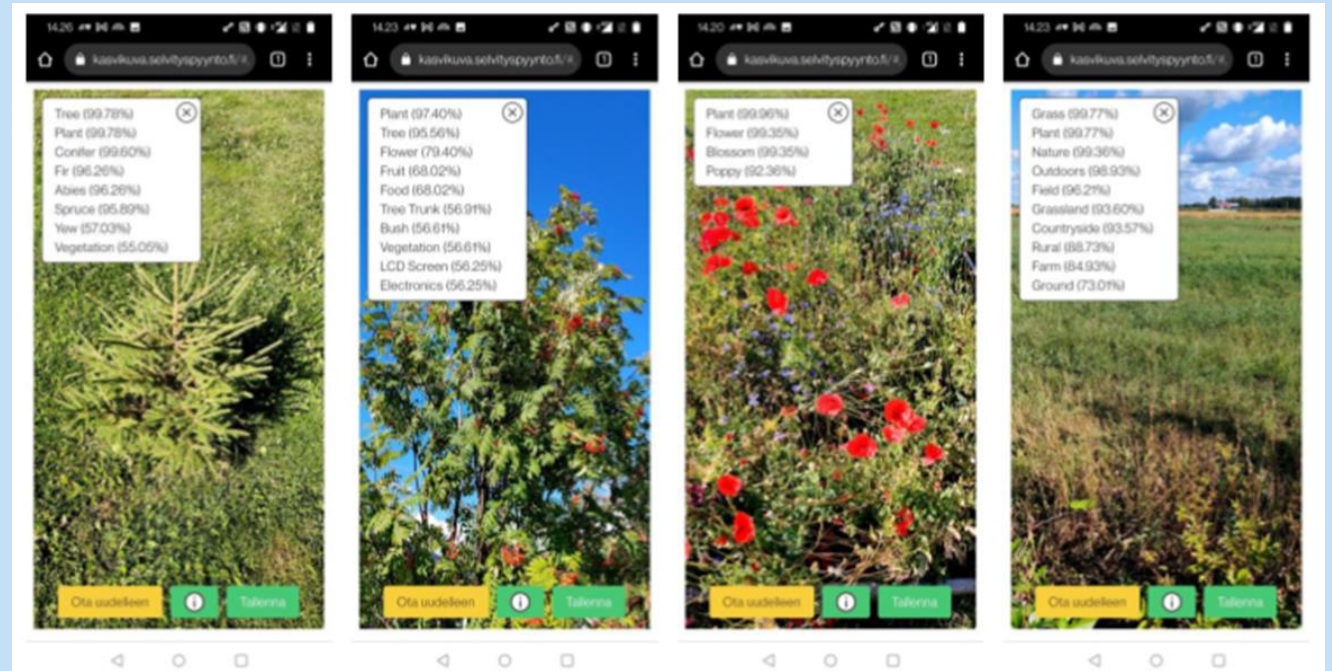
- Sähköistä vuorovaikutusta hallinnon kanssa
- Hallinto tarjoaa sähköisenkanavan Vipu-mobiiliin
- 100 % sähköistä asiointia
- Selvityspyynnöt luodaan automaattisesti
- **Tuenhakija voi muuttaa hakemusta selvityspyynnön saatuaan. Peruminen mahdollista.**
- Tuenhakija toimittaa paikkaan sidotun kuvan, mistä tehty toimenpide selviää
- Vastausten automaattinen käsittely & tulkinta

# Maastotietojen keruu

- ELY-keskusten maasto- ja valvontojen yhteydessä kerätty valokuvapankkia kuvatunnistuksen opetusaineistoksi
- Kuvia tällä hetkellä noin 4000 kappaletta, jotka jakautuvat eri kasveille
- Maastotietoa kerätään myös erikseen niitontunnistukseen sekä kasvintunnistukseen
- Noin 1000 lohkoa/v/tunnistettava piirre (niitto, kasvi, maan muokkaus jne.)
- Tietoja kerätty vuodesta 2020

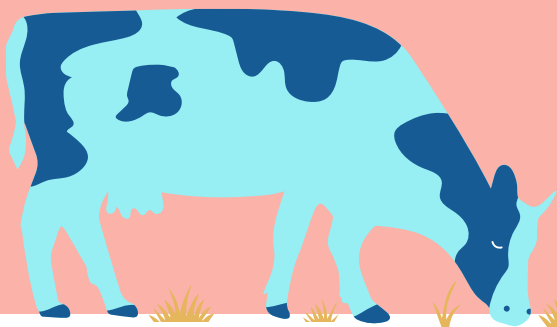
# Automaattinen kuvatunnistus

- Paikkaan sidottujen valokuvien automaattinen tunnistus tapahtuu lähettämällä kuvat Ruokaviraston palveluun Vipu-Mobiili applikaation kautta.



# Ympäristösopimukset ja ei-tuotannolliset investoinnit

Minna Mustonen, Pohjois-Savon ELY-keskus



# Ympäristösopimukset 2023

- kosteikkojen hoitosopimus
- maatalousluonnon ja maiseman hoitosopimus
- alkuperäiskasvien ylläpitosopimus
  
- Alkuperäiseläinten kasvattamista koskeva ympäristösopimus (1-vuotinen)
  
- Sähköinen haku Vipu-palvelussa

# Maatalousluonnon ja maiseman hoidon sopimukset

## Kesken olevat sopimukset

- Tuensaajat voivat valita
  - hyväksyvätkö sopimuksen mukauttamisen ja jatkavat sopimuskauden loppuun mukautetuilla ehdoilla vai
  - haluavatko irtautua sopimuksesta ilman takaisinperintää.
- Jatkuvat sopimukset **mukautetaan** siten, että nämä sopimukset vuodesta 2023 alkaen vastaavat ehdoiltaan ja toimeenpanoltaan noudattavat tämän uuden kauden perustasoehdoja.
- Mukautettujen sopimusten sopimuskauden pituus määräytyy alkuperäisen sopimuksen pituuden mukaan.



# Maatalousluonnon ja maiseman hoidon Kesken olevista sopimuksista

- Mukautetut sopimukset eivät voi sisältää uuden kauden sopimukseen yksivuotisia aitaamista, raivaamista tai petoaidan rakentamista koskevia toimenpiteitä
- Mukautetut sopimukset päättyvät alkuperäisen kautensa mukaisesti, eikä niitä voida jatkaa.
- irtisanoutuvat voivat halutessaan tehdä uuden viisivuotisen Maatalousluonnon ja maiseman hoitoa koskevan sopimuksen.

# Uudet Maatalousmaiseman monimuotoisuus sopimukset

- Sopimus koostuu
  - vuosittaisesta hoitokorvauksesta sekä
  - tarvittaessa erillisestä aitaamis- ja/tai raivaamiskorvauksesta.
- Sopimusaluetta on hoidettava ja kunnostettava erillisen lohkokohtaisen suunnitelman mukaisesti.
- Sopimuslohkot käydään 1. ja 2. sopimusvuoden aikana maastossa ja tarvittaessa sopimuksen aloja muutetaan.

# Uudet Maatalousmaiseman monimuotoisuus sopimukset

- Tuensaaja on viljelijä tai rekisteröity yhdistys.
- Ei edellytä ympäristökorvausta koskevan sitoumuksen voimassaoloa.
- Alueen on oltava tuensaajan hallinnassa
- Maatalousmaisemasopimukseen hyväksytään maatalousluonnon ja maatalousmaiseman säilyttämisen ja edistämisen kannalta tarkoituksen mukainen alue.
  - Sopimusalan on pääsääntöisesti oltava kasvipeitteinen ja keskiveden pinnan yläpuolella oleva kohde.

# Maatalousmaiseman monimuotoisuus sopimus

- Sopimusalueen hoito laiduntamalla tai niittämällä.
- Lisäksi voi olla hoidon mahdollistamiseksi
  - niittojätteen korjuu, puiden ja pensaiden ylläpitöraivaus sekä lehtipuiden lehdestys tai kohteen luontoarvojen edistämistä vaikeuttavan kasvillisuuden poisto
  - voi sisältyä alueen aitaamista
- Aitaamis- ja/tai raivaamiskorvaus voidaan maksaa lohkolle vain yhtenä vuotena sopimuksen aikana.
- Sopimusalueella toteutettavista toimenpiteistä on tehtävä hoitosuunnitelma ja pidettävä hoitopäiväkirjaa tai tiedot on merkittävä lohko kohtaisiin muistiinpanoihin.

# Sopimusalue

- vähimmäispinta-ala on 0,3 hehtaaria.
- Sopimusta ei voi tehdä alueelle, jonka julkisella rahoituksella toteutettava kunnostus on kesken.
- muulla julkisella rahoituksella peruskunnostetulle alueelle ei voida maksaa maatalousluonnon ja maiseman ympäristösopimuksen mukaista aitaamis- tai raivaamiskorvausta. (mm. Helmi-hanke)
- Samalla alalla ei voi toteuttaa ympäristösopimuksen toimenpiteitä tai olla toista sopimusta kosteikkojen / maatalousmaiseman monimuotoisuuden hoidosta.
- Sopimusalueen hoidon vaativuutta kuvaava ja korvaustasoa määrittävä arvoluokka perustuu inventointitietoon kohteen luontoarvoista.

# Maatalousmaisema sopimuksen korvaustasoista

- Vuotuinen korvaus
  - arvoluokan 1 (valtakunnallisesti ja maakunnallisesti arvokkaat) kohteille on 610 €/hehtaari/vuosi ja
  - arvoluokan 2 kohteille 460 €/hehtaari/vuosi.
- laaditun hoitosuunnitelman perusteella lohkokohtainen korvaus **yhtenä vuonna**
  - kohteen kunnostamisesta raivaamalla 450 €/ha.
  - lohkon aitaamisesta 1500 €/hehtaari.
  - Tarkoituksenmukaisissa tilanteissa luonnonhoidon varmistamiseksi voidaan maksaa suurpetoaidan rakentamisen kustannuksista 2400 €/hehtaari.
  - Pääsääntöisesti sopimuksia ei tehdä, jos petoriski karjan kannalta on suuri

# Muita tukimuotoja aloille, jotka eivät ole sopivia ympäristösopimukseen

- **Luonnonsuojelulain mukainen tuki** perinnebiotooppien kunnostukseen ja hoitoon (Helmi –hanke)
- **Metso** suojeluohjelma metsäalueille, 10- ja 20-vuotiset (Metsäkeskus)

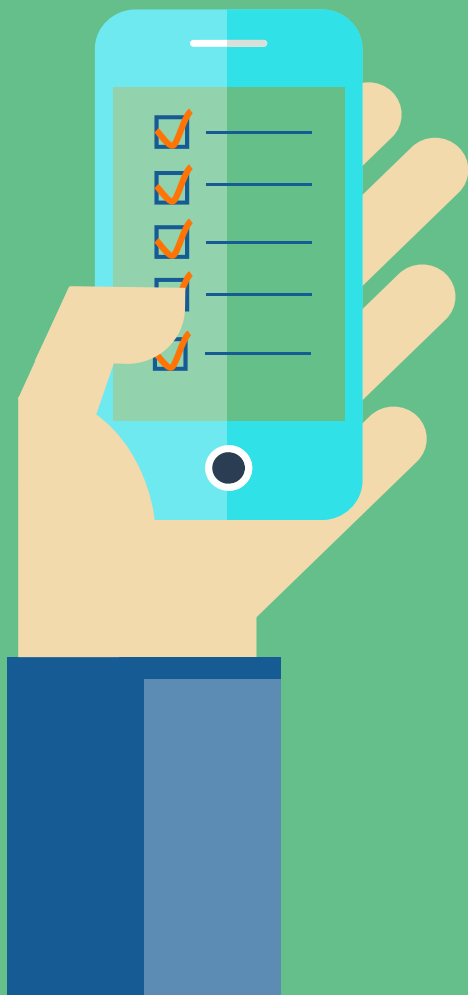
# Ei-tuotannolliset investoinnit

- **perustamalla**
  - hoidettavia kosteikkoja,
  - pienten kosteikkojen ketjuja,
  - kosteikkomaisia tulva-alueita ja -tasanteita sekä
  - kunnostamalla uomia luonnonmukaisen vesirakentamisen periaatteiden mukaisesti.
- Alueeseen kuuluvat hoidon kannalta riittävät suoja-alueet.
- Yleiskuva säilyy, painotus entistä vahvemmin vesiensuojeluun ja muihin ympäristövaikutuksiin
- Toteutuksen jälkeen haettava kosteikon hoidon ympäristösopimusta
- Haku sähköisesti HYRRÄ asiointipalvelussa



# Ei-tuotannolliset investoinnit

- Korvattavien kustannusten sisältö säilyy pääosin
  - **kosteikkosuunnitelmat poistuvat korvattavista kustannuksista viimeistään vuonna 2024** (maatilojen neuvontapalveluissa korvattavia kustannuksia)
- Korvauksen enimmäismäärä
  - **yli 0,5 ha kosteikoissa korvaus 12 000 €/ha;**
  - **0,3-0,5 ha kosteikoissa 4 100€ per kohde**
  - uoman luonnontilan parantamisesta ja kaksitasouomista maksetaan hyväksytyjen toteutuneiden kustannusten mukaan **enintään 21 euroa metriltä.**
- Kustannustehokkuuden arviointi mukaan hankkeen merkityksen arvioinnissa.
- Hankkeen toteuttamisaika ja ympäristösitoumusvaatimus säilyy
- Korvauksen maksamisessa entiset vaatimukset, **kertakorvaus poistuu**



# Tauko - 10 minuuttia

# Mitä uutta EU:n maatalouspolitiikan rahoituskaudella maatalousyrittäjälle

Jaana Tuhkalainen, Pohjois-Savon ELY-keskus

# Hanketukien uudet mahdollisuudet

- Laatu järjestelmät
- Tuottajaorganisaatiot
- Viljelijäryhmähankkeet

Tuettavat toimenpiteet tarkentuvat valtioneuvoston asetusten valmistuttua.



# Hanketukien yhteistyötoimet laatu järjestelmien ja tuottajaorganisaatioiden edistämiseen

## Laatujärjestelmät

- EU:n laatujärjestelmiä ovat luonnonmukainen tuotanto sekä nimisuojarahjestelmä (maantieteellinen merkintä, alkuperänimitys sekä aito, perinteinen tuote) esim. Kalakukko, Karjalanpiirakka, Kitkan viisas.
- Kansallisia laatujärjestelmiä toistaiseksi yksi – sikatiloille tarkoitettu Sikava-terveydenhuoltoon perustuva laatujärjestelmä.
- Suojattujen nimitysten järjestelmästä on hyötyä sekä yksittäisille tuottajille, suomalaiselle maatalous- ja elintarviketuotannolle että maaseudulle, sillä järjestelmä edistää mm. toimijoiden verkostoitumista keskenään. Hankkeilla edistetään ruokajärjestelmän kestävyttä, koska nimisuojarahjtuotteiden erityisyys perustuu tyypillisesti alueelle sopeutuneisiin kasvilajeihin, eläinlajeihin ja tietotaitoon.
- Tuen osuus laatujärjestelmien edistämisen hankkeissa voi olla maksimissaan 70 %



# Tuottajaorganisaatiot

- Tuottajaorganisaatio on tietyn maataloustuotteen tuottajien omasta aloitteestaan perustama yhteenliittymä. Toimenpiteessä aktivoidaan viljelijöitä osallistumaan yhteistyöhön ja tuottajaorganisaatiotoimintaan ja paikallisten markkinoiden toimintaan. Tuottajaorganisaation tavoitteena voi esimerkiksi olla auttaa jäseniä tuotannon suunnittelussa, markkinoinnissa tai viljelymenetelmien kehittämisessä.
- Tavoitteena on kehittää maatilojen kilpailukykyä ja tilojen nykyaikaistumista. Hankkeilla edistetään käytäntöön kytkeytyvää tutkimusta, tuotekehitystä, innovaatioiden valmistelua ja käyttöönottoa, laatua, logistiikkaa, kustannustehokkuutta sekä tehostetaan tuotantoprosesseja ja markkinoiden toimivuutta sekä digitaalisten ratkaisujen ja toimintamallien käyttöönottoa mm. lisäämällä asiantuntemusta, kansainvälistä ja yli sektorirajojen tapahtuvaa yhteistyötä.
- Tuottajaorganisaation hyväksymistä haetaan Ruokavirastosta.



# Tuottajaorganisaation tukitasot

- Tukea tuottajaorganisaatioiden ja –ryhmien kokoamiseen ja toiminnan aktivointiin liittyviin kustannuksiin voidaan myöntää 50 - 100 % tukikelpoisista kustannuksista.
- Tuottajaryhmien, tuottajaorganisaatioiden tai toimialakohtaisten organisaatioiden perustamisen osalta 10 % vuotuisesta kaupan pidetystä tuotannosta ja enimmillään 100 000 euroa vuotta kohti.



# Viljelijäryhmähankkeet

Toteutetaan hanketukien yhteistyötoimenpiteissä:

- Yhteistyötoimet maatilojen kilpailukyvn kehittämiseen ja tilojen nykyaikaistamiseen
- Yhteistyötoimet laatujärjestelmien ja tuottajaorganisaatioiden edistämiseksi
- Yhteistyötoimet ilmastonmuutoksen hillitsemiseen ja ilmastonmuutokseen sopeutumiseen
- Yhteistyötoimet luonnonvarojen kestävään hoitoon
- Yhteistyötoimenpiteet nuorten viljelijöiden ja yritystoiminnan edistämiseksi
- Yhteistyötoimet sosioekonomisen rakenteen kehittämiseksi





- Viljelijöiden kehittämissryhmään voi kuulua vähintään 3 - 10 viljelijää. Sisältää sekä yhteisiä että yrityskeitaisia kehittämistoimenpiteitä. Tavoitteena työnteon ja tuotannollisen yhteistyön kehittäminen.
- Tuen saajana eli hankkeen hallinnoijana voi olla kehittämisorganisaatio: neuvontajärjestö, kehittämissyhtiö tai muu julkisoikeudellinen tai yksityisoikeudellinen yhteisö.



### **Viljelijäryhmien tukitaso:**

- Tuen osuus voi olla 50 - 100 % tukikelpoisista kustannuksista.

### **Valmisteluraha**

- Yritys- ja viljelijäryhmähankkeen perustamiseen, yhteistyökumppaneiden etsimiseen ja hankesuunnitelman valmisteluun liittyviin kustannuksiin voidaan myöntää hakemuksen perusteella tukea kertakorvauksena, jonka suuruus on enintään 5000 euroa.
- Tuki voidaan myöntää valmistelurahan hakijalle, joka osoittaa sen tarpeellisuuden idean kehittelyyn ja kokoonjuoksemiseen. Valmisteluraha on tarkoitettu lyhyeen työskentelyyn ja sille tullaan asettamaan määräaika kansallisessa säädöksessä. Valmistelurahalle asetetaan omat kriteerit kansallisessa säädöksessä. Valmistelurahan tuloksena syntyy aiesopimus tai raportti, miksi idea ei toimikaan.

# Maaseudun innovaatioryhmät –EIP

- EIP-hankkeita mahdollisuus toteuttaa *alueellisesti* 2023-2027
- Alueellisten hankkeiden päätöksenteko ao. ELY-keskuksessa; valtakunnalliset hankkeet keskitetty Hämeen ELY-keskukseen
- EIP -perusperiaatteet: Tavoitteena alkutuotannon kannattavuuden ja kestävyuden parantaminen kehittämällä tai ottamalla käyttöön tai tuomalla markkinoille uusia innovaatiota. Kehitystyö tapahtuu viljelijöiden (tai metsänomistajien) ja asiantuntijoiden (mm. tutkimus, neuvonta, yritykset) välisenä yhteistyönä. Hankkeen toteuttamisajaksi perustetaan maaseudun innovaatioryhmä, jossa vähintään 2 osapuolta (alkutuottajat/ sopiva asiantuntemus)





- Hankkeeseen voi liittyä erillinen investointi silloin, kun investointi on välttämätön EIP-ryhmässä kehitettävän innovaation toimivuuden varmistamiseksi. Tällöin investointiin on mahdollista saada max. 20 %-yksikköä normaalia korkeampi tukitaso

#### Tuensaajat:

- Tuensaaja voi olla julkisoikeudellinen tai yksityisoikeudellinen yhteisö tai luonnollinen henkilö (maatalousyrittäjä, jolla on Y-tunnus)
- Alueellisissa EIP-hankkeissa tuki voidaan myöntää myös viljelijäryhmälle, silloin kun toiminta liittyy uuden innovaation kehittämiseen



### *EIP-hankkeen valmisteluraha:*

- EIP-ryhmän perustamiseen, yhteistyökumppaneiden etsimiseen ja hankesuunnitelman valmisteluun liittyviin kustannuksiin voidaan myöntää valmistelutukea.
- Tuki voidaan myöntää, mikäli tuen hakijalla on aikomus toteuttaa EIP-hanke, jonka idea perustuu olemassa olevaan, käytännön tarpeeseen.
- Tuki enintään 5000 euroa, kertakorvaus
- Varsinaisen EIP-hankkeen tukiprosentti 65-100 %

# Älykkäät kylät ja maaseudun kehittäminen

Pirjo Ikäheimonen, Pohjois-Savon ELY-keskus

Minna Partanen, Ylä-Savon Veturi ry

# Älykkäät kylät ja maaseudun kehittäminen



Maaseudun ja kylien kehittämiseen monipuolisesti välineitä:

- Koulutushankkeet
- Tiedonvälityshankkeet
- Yhteistyöhankkeet (kehittäminen ja Älykkäät kylät, alueelliset EIP-hankkeet)
  - Vähintään kahden toimijan yhteistyöhankkeet
- Investointihankkeet
  - Yleishyödylliset ympäristö - ja ilmastoinvestoinnit
  - Investoinnit maaseudun palveluiden ja toimintaympäristön kehittämiseksi
  - Laajakaistat (Rahoitetaan vain ELY-keskuksesta)
- Pienhankkeet (Rahoitetaan vain Leader-ryhmistä)

# Maaseudun palvelujen ja toimintaympäristön yhteistyöhankkeet

Tavoitteena turvata ja kehittää maaseudun palveluja, uudistaa ja monipuolistaa maaseutualueiden taloutta, esimerkiksi

- Vahvistaa kestäväää ja kehittyvää ruokajärjestelmää
- Luoda biotaloudesta työllisyyttä ja kasvua
- Hyödyntää digitalisaation mahdollisuuksia, edistää palveluiden saavutettavuutta
- Maaseudun yrittäjyyteen aktivointia, osaava työvoima, monipaikkaisuuden mahdollisuudet
- Kehittää vastuullista matkailua ja elämispohjaisia hyvinvointipalveluita
- Vesihuollon kehittäminen, turvallisuus, varautuminen ja puhtaus
- Lisätä yhteistyötä ja kehittää uusia ratkaisuja

Uutta vuodesta 2023 lähtien

- rahoitetaan ilmasto- ja ympäristö-asioihin liittyviä hankkeita
- painotetaan osaamista ja digitalisaation edistämistä

# Älykkäät kylät - yhteistyöhanke

- Älykkäät kylät - hankkeet edistävät kylien tai kuntien uudistumista tai digitalisaatiota. Hankkeissa edistetään innovaatioita (taloudellisia, sosiaalisia ja ympäristöön liittyviä) yhteistyön kautta
- Tukea voi saada kyläyhdistys tai muu kylän toimija, yhdistys, osuuskunta, kunta
  - Hankkeissa edellytetään yhteistyötä vähintään kahden toimijan välillä
  - Uutta kumppanuutta, erilaisten organisaatioiden yhteistyö, esim kylä ja kehittäjäorganisaatio
- Tavoitteena uudistumista, uusia ratkaisuja, rohkeita kokeiluja, uusia kumppanuuksia, verkostoitumista niin aluetasolla kuin valtakunnallisesti ja kansainvälisestikin.
- Kehittäminen suunnitelmallista toimintaa ja konkreettisia toimia (ei sisällä investointeja).

Tukitaso  
maks. 100 %



# Yleishyödylliset investoinnit

- Maaseudun toimintaympäristön kehittämisen investoinnit mm vesihuoltohankkeet
  - Digitalisaatio, turvallisuutta, esteettömyyttä, saavutettavuutta tai poikkeustilanteiden hallintaa edistävät hankkeet
  - Luonnon virkistyskäyttö ja vapaa-ajan infra
- Investoinnit ilmastonmuutoksen hillitsemiseen ja ilmastonmuutokseen sopeutumiseen
- energia- ja resurssitehokkuutta, turvallisuutta uusiutuvien energialähteiden käyttöä edistäviä investointeja.
- Investoinnit luonnonvarojen kestäväan hoitoon ja luonnon monimuotoisuuden edistämiseen
  - vesiensuojelun, maaperän kunnostuksen tai maisemien tai ekosysteemipalveluiden kehittäminen, yhteistyö tai pilotointi
- Laajakaistan rakentaminen
  - väh 1 Gbit/s nopeisiin yhteyksiin kyläverkkoihin
  - rahoitusta ainoastaan alueille, joita ei markkinaehtoisesti rakenneta.
  - Verkko jää tuensaajan omistukseen ja tuensaaja sitoutuu pitämään verkon käytössä tukiehtojen mukaan

Tukitasot 65 % -100 %

- Infra, vesienhuolto –ja laajakaistat maks. 65 %
- Ympäristö- ja ilmastoteema maks. 80 %
- Turvallisuutta ja varautumista edistävät investoinnit 100 % ns. poikkeuslista

Tukea ei myönnetä (ohjelman rajaukset)

- suuriin infrahankkeisiin, kuten maanteihin, kuntien tai valtion vastuulla olevien lakisääteisten peruspalveluiden tuottamiseen.

# Leader-strategiat Pohjois-Savossa

- Pohjois-Savossa kolme Leader-ryhmää: Kalakukko, Mansikka ja Ylä-Savon Veturi
- Käytävissä oleva rahoituskehysarvio 2023-2027 noin 9 meur, vahvistuu alkuvuodesta
- Paikalliset strategiat painottavat hieman eri sisältöjä
  - Strategiat Leader-ryhmien kotisivuilla
  - Lait, asetukset, linjaukset ja valintakriteerit ohjaavat hankkeiden valintaa
  - Tarvelähtöisyys
  - Tulokset, vaikutukset ja vaikuttavuus
- Seuraa oman alueen Leader-ryhmän kotisivuja ja somekanavia hakuajoista ja hallituksen käsittelyajoista
- Ole aina yhteydessä Leader-ryhmään ennen hakemuksen jättämistä Hyrrään



# Leaderin painopisteitä Pohjois-Savossa

- Ilmasto- ja ympäristöpainotus kaikilla ryhmillä: joko painopisteenä tai poikkileikkaavana
- Älykkäät kylät-teeman hankkeita voi toteuttaa ryhmien strategian eri painopisteissä
  - Hankkeissa vähintään kaksi toteuttajaa
  - Ratkaisujen etsiminen yhdessä paikallisiin, isompiin haasteisiin
- Maaseudun kehittämisessä haetaan ratkaisuja mm.:
  - Uudistuviin palveluihin ja tuotteisiin, etätyöhön ja monipaikkaisuuteen
  - Asukkaiden hyvinvoinnin edistämiseen
  - Nuorten osallisuuteen, yrittäjyyteen ja aktiivisuuteen
  - Bio- ja kiertotalouden edistämiseen
  - Kestävän kehityksen edistämiseen



# Hankkeiden rahoitus

ELY-keskuksen rahoitus maakunnallisiin tai alueiden välisiin (seutukunta, maakunta) hankeisiin

- Leader-ryhmät rahoittavat paikallisia hankkeita

Huomioitava hanketuissa (yhteistyöhankkeet ja yleishyödylliset investoinnit)

- ei myönnetä yhteistyöhön, jossa on mukana pelkästään tutkimuslaitoksia
- ei tueta kuntien tai valtion vastuulla olevien lakisääteisten peruspalveluiden tuottamista
- ei yksittäisen yrityksen tuotekehitykseen tai alihankintana suoritettuja kehittämis- tai tutkimushankkeita



# Hakujen avautuminen ja valintamenettely



- Haku sähköisesti vuonna 2023 uudistetussa Hyrrä -järjestelmässä
- Haut aukeavat vaiheittain
  - aukeamiseen vaikuttavat valtioneuvoston asetusten voimaantulo, määräysten, ohjeistuksen valmistuminen
  - Hanke - ja yritystukiin valtioneuvoston asetuksiin vaikuttaa valtioneuvoston asetusten uudistus

## Valintamenettely

- Hankkeet valitaan rahoitettavaksi pisteytyksen perusteella valintajaksoittain
  - Valintakriteerit julkaistaan kevään aikana, kun ne on vahvistettu
  - Valintajaksoista tiedotetaan ELY-keskuksen verkkosivuilla ja uutiskirjeessä



# Kiitos!



## maaseutu.fi



Euroopan unionin  
rahoittama



Euroopan unionin  
osarahoittama



Elinkeino-, liikenne- ja  
ympäristökeskus

