



Elinkeino-, liikenne- ja  
ympäristökeskus

# Harvaan asuttujen alueiden matkailun kehittämishankehaku

Tuuli Kinnunen

| 19.08.2022 Hakijan infotilaisuus



# ELY:n HAMA tiimi

- Tuuli Kinnunen  
rahoitusasiantuntija
- Anne Ristioja  
ryhmäpäällikkö
- Salla Saariniemi  
suunnittelija, viestintä

Tilaisuus  
tallennetaan ja  
lisätään  
nettisivuille.  
Kysymyksiä saa  
esittää chatissä.



# Harvaan asuttujen alueiden hankehaku

- Pohjautuu HAMA parlamentaarisen työryhmän toimintasuunnitelmaan
- Alueiden elinvoimaa edistetään mm. tukemalla matkailua
- Rahoitusta **luonto-, ruoka-, metsästys- ja kalastusmatkailun** kehittämiseen
- Työryhmällä 12 M€, josta 3 M€ matkailulle
- Lapin ELY-keskus HAMA-matkailuhankkeiden hallinnoija
- Haku on valtakunnallinen ja koskee koko maan HAMA-alueita (pl Ahvenanmaa)
- Rahoitus on kansallista rahoitusta ja jaossa vain vuonna 2022

# Lainsäädäntö

- Päätöksiin sovelletaan:
  - Lakia (897/2009) ELY-keskusten toiminnasta
  - Valtioneuvoston asetusta (420/2022) Harvaan asuttujen alueiden luonto, ruoka, kalastus- ja metsästysmatkailun kehittämiseksi vuosina 2022–2023 myönnettävästä valtionavustuksesta
  - Valtionavustuslakia (688/2001)
  - Hallintolakia (434/2003)
- Lapin ELY-keskus valvoo avustuksen käyttöä ja sillä on tarvittaessa oikeus tarkastaa saajan taloutta ja toimintaa

# Hakuaika

- Ensimmäinen hakujakso: 15.06.2022 - 15.08.2022
  - Hakuaika päättyi 15.08. klo 23:59
- Toinen hakujakso: 16.08.2022 - 19.09.2022.
  - Hakuaika päättyy 19.09. klo 23:59
- Edellytämme, että hakija perehtyy hakijan ohjeisiin ennen hakemuksen täyttämistä
- Hankkeiden **tulee päättyä viimeistään 30.9.2023**

# Kuka voi hakea

## Julkis- tai yksityisoikeudelliset oikeushenkilöt

- kunnat, oppilaitokset, rekisteröityneet yhdistykset, säätiöt, osuuskunnat ja yritykset

## Hakijalla tulee olla

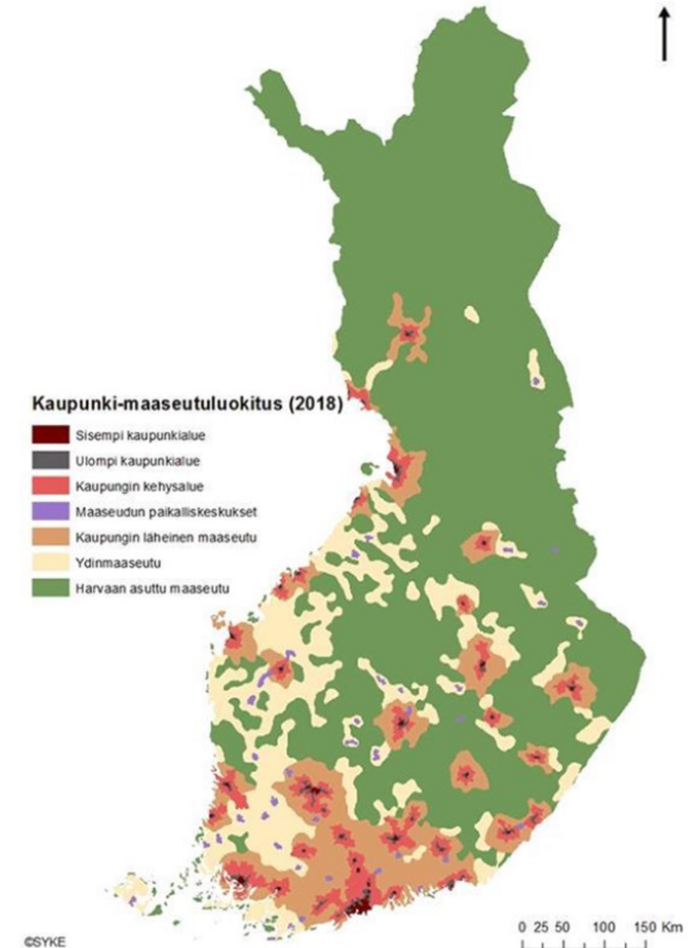
- riittävät taloudelliset edellytykset hankkeen toteuttamiseen
- hankkeelle oma kustannuspaikka kirjanpidossaan

## Mukaan toivotaan

- uusia toimijoita, joiden alueella ei vielä ole vakiintunutta luontomatkailutoimintaa
- uudenlaista yhteistyötä, jossa mukana ovat yritykset, kunnat, kolmas sektori jne.

# Harvaan asutut alueet = vihreä alue

- Suomen pinta-alasta 68 % ja 5 % väestöstä
- Aluemäärittely pohjautuu SYKE:n ylläpitämän paikkatietopohjaiseen kaupunki-maaseutuluokitukseen
- Paikkatietoaineistona kaupunki-maaseutuluokitus ladattavissa SYKE:n [Avoin tieto](#) – palvelusta
- Helppo tapa tarkistaa alue [ArcGIS - Taajama-alueet ja kaupunki-maaseutuluokitus](#)



# Rahoitettavat hankkeet

- **Luonto-, ruoka-, kalastus- ja metsästysmatkailuhankkeita harvaan asutuilla alueilla**
- Painotetaan
  - **Suomen matkailustrategian 2019–2028 ja**
  - **Suomen ruokamatkailustrategian 2020–2023 linjauksia ja/tai**
  - **Visit Finlandin ruokamatkailun tuotesuosituksia**
- Hungry for Finland

*VISIO:*

*”Omaperäinen ja uteliaisuutta herättävä Suomi on Pohjoismaiden kestävimmin kasvava matkailukohde.”*





# Hankkeiden tarkoitus

- 1) Vastuullisuuden edistäminen
- 2) Digitalisaation hyödyntäminen
- 3) Yhteistyöverkostojen luominen ja alueellisten, kansallisten ja kansainvälisten kumppanuuksien rakentaminen
- 4) Tiedolla johtamisen edistäminen
- 5) Matkailutuotteiden ja -palveluiden tuotekehitys
- 6) Matkailutuotteiden ja -palveluiden laadun kehittäminen
- 7) Matkailutuotteiden ja -palveluiden saavutettavuuden edistäminen
- 8) Matkailutuotteiden ja -palveluiden ostettavuuden edistäminen
- 9) Tai muu kehittämishankkeeseen verrattava tarkoitus

# Esimerkkitoimenpiteet voivat olla

- Suunnitelmia, selvityksiä ja mahdollisuuksien kartoittamista
- Vastuullisuuden edistäminen (sertifikaatit, STF)
- Uusien toimintamallien rakentamista/kehittämistä
- Pilotointia, kokeiluja
- Yhteistyön kehittämistä, verkostoitumista, aktivointia, koordinoointia
- Vertaisoppimista, parhaisiin käytäntöihin tutustumista



# Mitä voidaan ja ei voida rahoittaa

## Voidaan tukea

- ✓ Luo uutta, kehittää vanhaa
- ✓ Luo ja tuo lisäarvoa kohderyhmälle
- ✓ Sellaisen kehittämistä, mikä ilman hankerahoitusta ei olisi mahdollista
- ✓ Saa olla kansainvälistä ulottuvuutta

## Ei voida tukea

- ✗ Pelkästään yksittäisen yrityksen kehittämistä
- ✗ Investointeja ja hankintoja
- ✗ Hakijoiden vakiintunutta toimintaa
- ✗ Myyntiä

# Hankkeen koko ja tuen määrä

- Hankkeen kustannusarvio voi olla 30 000–200 000 euroa
- Tuki enimmillään 180 000 €
- Tukea voidaan myöntää
  - muuhun kuin taloudelliseen toimintaan
  - taloudelliseen toimintaan



# Tuki muuhun kuin taloudelliseen toimintaan (ei sisällä ns. valtiontukea\*\*)

- Kolmannen sektorin osallistavaa, paikallisiin kohteisiin liittyvää kehittämistoimintaa, aktivointi, koordinointi
- Tuki max 90 % hankkeen kustannusarviosta
- Omarahoitusosuus (min 10 %) yksityistä ja/tai julkista rahoitusta
  - Yksityisen rahoitusosuuden voi käyttää osittain tai kokonaan vastikkeetonta työtä

*\*\* Valtiontuen tunnusmerkit täyttyvät, kun varoja kanavoidaan yrityksiin eli taloudelliseen toimintaan, ja ko. etu on valikoiva, toimenpide vääristää/uhkaa vääristää kilpailua ja vaikuttaa jäsenvaltioiden väliseen kauppaan.*



# Tuki taloudelliseen toimintaan\*

(sisältää valtiontukea\*\*)

- a) Tuki osallistuville yrityksille/yhteisöille voidaan pääsääntöisesti myöntää **de minimis**\*\*\*-tukena. Tukiprosentti voi olla 90 %.
- b) Tuki mikro- ja pienyrityksille, joille **ei voida** myöntää tukea de minimis -ehtojen mukaisesti tuki myönnetään **yleisen ryhmäpoikkeus-asetuksen perusteella**. Tuki kohdistuu teolliseen tutkimukseen ja kokeelliseen kehittämiseen. Tukiprosentti voi olla 75 %. Yksityisen rahoituksen osuus min 25 %.

\* *Taloudellisesta toiminnasta on kyse silloin kun tarjotaan tai kehitetään tavaroita tai palveluita.*

\*\*\**De minimis -tuella tarkoitetaan vähämerkityksistä julkista tukea, jonka määrä on enintään yhteensä 200 000 euroa yhtä yritystä kohden nykyisen ja kahden edellisen verovuoden ajanjaksolla.*

# Millä perusteella

- Valintakriteereihin ja hakemusten pisteytykseen
- Alin rahoitukseen kelpaava pistemäärä on 1,15
- Pisteytys hankesuunnitelman perusteella
- Pisterajan ylittäneistä hankkeista voidaan neuvotella ja niitä voidaan täydentää pisteytyksen jälkeen
- Rahoitetaan paremmuusjärjestyksessä hakukierrokselle määritellyn rahoituskehyksen puitteissa

# Valintakriteerit

## Hanke

- Kohdistuu luonto-, ruoka- metsästys- ja/tai kalastusmatkailun kehittämiseen
- Vaikuttavuus kohdistuu harvaan asutuille alueille
- On kustannustehokas, laadukas ja vaikuttava
- Edistää kumppanuutta ja sitoutumista: kohderyhmä on selkeä ja hanke on tarvelähtöinen
- Edistää Suomen matkailustrategian/Ruokamatkailustrategian tavoitteita ja/tai Visit Finlandin ruokamatkailun tuotesuosituksia



# Hankkeen hyväksyttävät kustannukset

1. Palkkakustannukset
2. Matkakustannukset
3. Ostopalvelut
4. muut kuin 1–3 kohdassa tarkoitetut hankkeen toteuttamisesta välittömästi aiheutuvat eritellyt kustannukset, esimerkiksi
  - Viestinnästä aiheutuvat kustannukset
  - Vähäiset materiaalihankinnat
  - Posti- ja puhelinkustannukset

Osa muista kustannuksista luetaan yleiskustannuksiin, jos käytössä on ennalta määritelty yleiskustannusprosentti (flat rate).

# Yleiskustannusprosentti

## Flat rate 24 %

Välittömät kustannukset:	Välilliset kustannukset
Palkat	Toimistokustannukset
Palkkiot	Hankehenkilöstön:
Vuokrat	<ul style="list-style-type: none"><li>• <b>matkakustannukset</b></li></ul>
Ostopalvelut	<ul style="list-style-type: none"><li>• osallistumiset koulutuksiin ja seminaareihin</li></ul>
Muut välittömät kulut:	<ul style="list-style-type: none"><li>• työterveyskustannukset</li><li>• toimitiloista ja laitteista aiheutuvat kustannukset</li></ul>
<ul style="list-style-type: none"><li>• viestintäkulut</li><li>• muut kuin hankehenkilöstön <b>matkakulut</b></li></ul>	Tarjoilukustannukset
	Ohjausryhmäkustannukset

## Flat rate 15 %

Välittömät kustannukset:	Välilliset kustannukset:
Palkat	Toimistokustannukset
Palkkiot	Hankehenkilöstön:
<b>Matkakulut</b>	<ul style="list-style-type: none"><li>• osallistumiset koulutuksiin ja seminaareihin</li></ul>
Vuokrat	<ul style="list-style-type: none"><li>• työterveyskustannukset</li></ul>
Ostopalvelut	<ul style="list-style-type: none"><li>• toimitiloista ja laitteista aiheutuvat kustannukset</li></ul>
Muut välittömät kulut:	Tarjoilukustannukset
<ul style="list-style-type: none"><li>• viestintäkulut</li></ul>	Ohjausryhmäkustannukset

# Hakemuksen liitteet

- Hakulomake
- Hankesuunnitelma
- Eritelty kustannusarvio ja rahoitussuunnitelma
- Vastikkeettoman työn suunnitelma ja laskelma (tarvittaessa)



# Hankesuunnitelman sisältö

1. Hankkeen nimi
2. Hakija
3. Hankkeen tausta ja tarve
4. Hankkeen tavoitteet
5. Hankkeen toimenpiteet, toteutustapa ja aikataulu
6. Yhteistyötahot
7. Hankkeen yhteys keskeisiin strategioihin
8. Toiminta-alue ja kohderyhmä
9. Toiminnan jatko hankkeen päättymisen jälkeen
10. Viestintä

# Kustannusarvio

- Kustannusarviosta selviää, millä perustein kustannukset on laskettu
- Voit halutessasi käyttää apuna nettisivuilta löytyvää esimerkkipohjaa
- Kustannusarvion perusteella vaihtoehtoiset kustannusmallit ovat:
  - laskennalliset yleiskulut 24 % (flat rate)
  - laskennalliset yleiskulut 15 % (flat rate)
  - kertakorvaus (lump sum max 100 000 €)
  - kustannukset toteutuneiden kustannusten mukaan
- Kustannusmallia ei voi vaihtaa kesken hankkeen.
- Yksinkertaistetut kustannusmallit (flat rate ja lump sum) helpottavat hakijan kustannusten seuranta ja nopeuttavat maksatuksen käsittelyä.

# Rahoitussuunnitelma

- Kertoo miten hanke on tarkoitus rahoittaa
- Siinä tulee käydä ilmi ainakin seuraavat asiat:
  - Haettava tuen määrä
  - Kunnan suora rahoitus hankkeeseen
  - Muu julkinen rahoitus
  - Yksityinen, rahallinen osuus
  - Yksityinen, vastikkeeton työ (tarvittaessa)



# Mahdolliset muut liitteet

- Yhdistysrekisteriote, säätiörekisteriote, kaupparekisteriote tai kunnan hallintosääntöote
- Yhteisön säännöt tai yhtiöjärjestys
- Viralliset tilinpäätösaineistot kahdelta edelliseltä vuodelta
- Päätös hakea hanketta
- Todistus alv velvollisuudesta (tarvittaessa)
- Tuensiirtosopimus (tarvittaessa)
- Todistus de minimis -tuista (tarvittaessa)

# Muuta huomioitavaa

- Selvitä etukäteen, onko omalla alueellasi tai muualla Suomessa jo toteutettu vastaavia hankkeita ja mitä tuloksia niistä on saatu
- Kerää tuekseen asiantuntijaverkosto, hyödynnä muiden asiantuntemusta
- Verkostoidu
- Älä panttaa omaa osaamistasi ja tietojasi
- Mieti, mitä riskejä hankkeessasi on ja miten voisit torjua niitä
- Mieti, miten toiminta/kehittäminen jatkuu hankkeen jälkeen





# Maksatus

- Mahdollisuus maksaa hankkeelle ennakkoa
- Mahdollisuus hakea maksua neljä (4) kertaa vuoden aikana
- Hakija hakee kustannuksia maksuun jälkikäteen kirjanpidon perusteella
  - Viimeinen maksatushakemus 31.10.2023 mennessä
- Tuki maksetaan avustuksena hakemuksesta

# Hankkeen hakeminen

- Tukea haetaan Lapin ELY-keskuksesta hakemuslomakkeella
  - Hakemuslomake
  - Hankesuunnitelma
  - Kustannusarvio
- Täytä asiointilomakkeen tähdellä (\*) merkityt kohdat
  - Kiinnitä huomiota, että valitset / kirjoitat seuraavat tiedot alla oleviin kohtiin:
  - **Virasto: Lapin ELY**
  - **Asiointilomakkeen tarkoitus: Hakemus**
  - **Asia: HAMA-matkailuhankehaku**

# Miksi kannattaa hakea rahoitusta?

- Tarjolla kohdennettuun matkailuhakuun
- Rahoitus kansallista, joustava lainsäädäntö
- Mahdollisuus tehdä valtakunnallisia yhteistyöhankkeita
  - alueiden välisiä
  - ilman eri ELY-keskusten erillisiä rahoituspäätöksiä
- Rahoitusta toimintaympäristön kehittämistoimiin, jotka palvelevat laajasti
  - yrityksiä
  - kuntia
  - suoraan matkailijoita

# Hama rahoituksen sisältö



## HANKE- HAKU

**15.6-15.8.2022**

1. Haku auki

**16.8.-19.9.2022**

2. Haku auki

**30.9.2023**

Viim. lopetus päivä

**31.10.2023**

Viim.  
maksatushakemus  
sisällä



## INFOT JA KOULUTUS

**21.6. Yleinen  
infotilaisuus**

**19.8. Yleinen  
infotilaisuus**

Hankkeiden  
aloituspalaverit



## NÄKYVYYS

**Roadshow**

– nostoja ja  
aktiivista  
viestintään  
hankkeista

**Tapahtumat**



## LOPPU- SEMINAARI **Syksy 2023**

Best  
practisies ja  
tulosten  
esittely



## TOIMIKAUSI LOPPUU **31.12.2023**

**Tuuli Kinnunen**  
**rahoitusasiantuntija**  
**p. 0295 037 149**

**Anne Ristioja**  
**ryhmäpäällikkö**  
**p. 0295 037 118**

**[etunimi.sukunimi@ely-keskus.fi](mailto:etunimi.sukunimi@ely-keskus.fi)**



Esityksen kuvat: Lapin Materiaalipankki