



Elinkeino-, liikenne- ja
ympäristökeskus

Harvaan asuttujen alueiden matkailun kehittämishankehaku

Tuuli Kinnunen

| 21.06.2022 Hakijan infotilaisuus



ELY:n HAMA tiimi

- Tuuli Kinnunen
rahoitusasiantuntija
- Anne Ristioja
ryhmäpäällikkö
- Salla Saariniemi
suunnittelija, viestintä

Tilaisuus
tallennetaan ja
lisätään
nettisivuille.
Kysymyksiä saa
esittää chatissä.



Harvaan asuttujen alueiden hankehaku

- Pohjautuu HAMA parlamentaarisen työryhmän toimintasuunnitelmaan
- Alueiden elinvoimaa edistetään mm. tukemalla matkailua
- Rahoitusta **luonto-, ruoka-, metsästys- ja kalastusmatkailun** kehittämiseen
- Työryhmällä 12 M€, josta 3 M€ matkailulle
- Lapin ELY-keskus HAMA-matkailuhankkeiden hallinnoija
- Haku on valtakunnallinen ja koskee koko maan HAMA-alueita (pl Ahvenanmaa)
- Rahoitus on kansallista rahoitusta ja jaossa vain vuonna 2022

Lainsäädäntö

- Päätöksiin sovelletaan:
 - Lakia (897/2009) ELY-keskusten toiminnasta
 - Valtioneuvoston asetusta (420/2022) Harvaan asuttujen alueiden luonto, ruoka, kalastus- ja metsästysmatkailun kehittämiseksi vuosina 2022–2023 myönnettävästä valtionavustuksesta
 - Valtionavustuslakia (688/2001)
 - Hallintolakia (434/2003)
- Lapin ELY-keskus valvoo avustuksen käyttöä ja sillä on tarvittaessa oikeus tarkastaa saajan taloutta ja toimintaa

Hakuaika

- Ensimmäinen hakujakso: 15.06.2022 - 15.08.2022
 - Hakuaika päättyy 15.08. klo 23:59
- Toinen hakujakso: 16.08.2022 - 19.09.2022.
 - Hakuaika päättyy 19.09. klo 23:59
- Edellytämme, että hakija perehtyy hakijan ohjeisiin ennen hakemuksen täyttämistä
- Hankkeiden **tulee päättyä viimeistään 30.9.2023**

Kuka voi hakea

Julkis- tai yksityisoikeudelliset oikeushenkilöt

- kunnat, oppilaitokset, rekisteröityneet yhdistykset, säätiöt, osuuskunnat ja yritykset

Hakijalla tulee olla

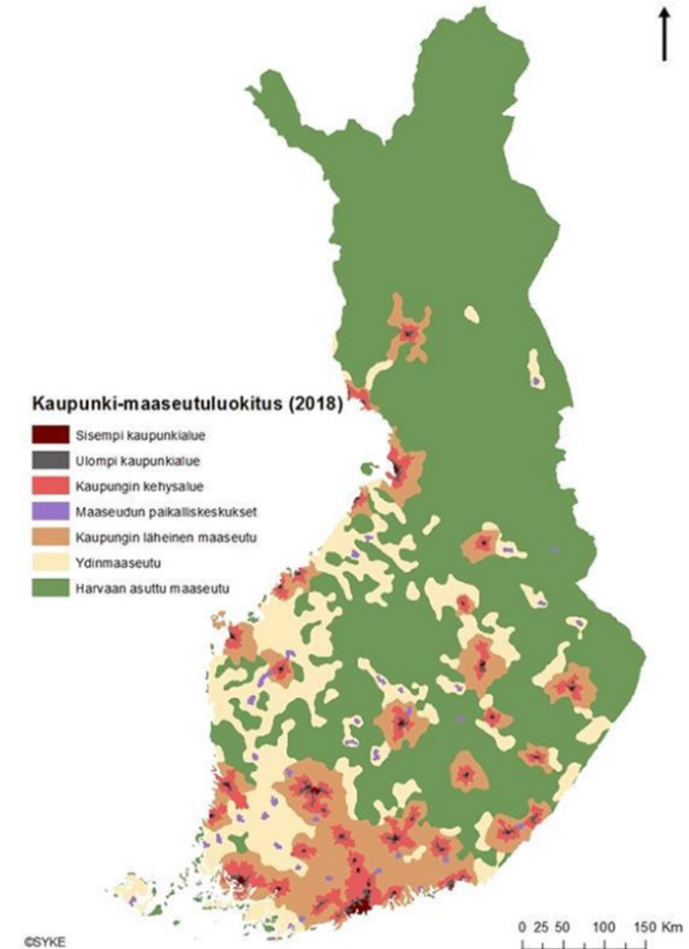
- riittävät taloudelliset edellytykset hankkeen toteuttamiseen
- hankkeelle oma kustannuspaikka kirjanpidossaan

Mukaan toivotaan

- uusia toimijoita, joiden alueella ei vielä ole vakiintunutta luontomatkailutoimintaa
- uudenlaista yhteistyötä, jossa mukana ovat yritykset, kunnat, kolmas sektori jne.

Harvaan asutut alueet = vihreä alue

- Suomen pinta-alasta 68 % ja 5 % väestöstä
- Aluemäärittely pohjautuu SYKE:n ylläpitämän paikkatietopohjaiseen kaupunki-maaseutuluokitukseen
- [Paikkatietoaineistona kaupunki-maaseutuluokitus ladattavissa Suomen ympäristökeskuksen Avoin tieto -palvelusta \(syke.fi\)](#)
- [Helppo tapa tarkistaa alue ArcGIS - Taajama-alueet ja kaupunki-maaseutuluokitus \(arcgis.com\)](#)



Rahoitettavat hankkeet

- **Luonto-, ruoka-, kalastus- ja metsästysmatkailuhankkeita harvaan asutuilla alueilla**
- Painotetaan
 - **Suomen matkailustrategian 2019–2028 ja**
 - **Suomen ruokamatkailustrategian 2020–2023 linjauksia ja/tai**
 - **Visit Finlandin ruokamatkailun tuotesuosituksia**
- Hungry for Finland



Hankkeiden tarkoitus

- 1) Vastuullisuuden edistäminen
- 2) Digitalisaation hyödyntäminen
- 3) Yhteistyöverkostojen luominen ja alueellisten, kansallisten ja kansainvälisten kumppanuuksien rakentaminen
- 4) Tiedolla johtamisen edistäminen
- 5) Matkailutuotteiden ja -palveluiden tuotekehitys
- 6) Matkailutuotteiden ja -palveluiden laadun kehittäminen
- 7) Matkailutuotteiden ja -palveluiden saavutettavuuden edistäminen
- 8) Matkailutuotteiden ja -palveluiden ostettavuuden edistäminen
- 9) Tai muu kehittämishankkeeseen verrattava tarkoitus

Esimerkkitoimenpiteet voivat olla

- Suunnitelmia, selvityksiä ja mahdollisuuksien kartoittamista
- Vastuullisuuden edistäminen (sertifikaatit, STF)
- Uusien toimintamallien rakentamista/kehittämistä
- Pilotointia, kokeiluja
- Yhteistyön kehittämistä, verkostoitumista, aktivointia, koordinoointia
- Vertaisoppimista, parhaisiin käytäntöihin tutustumista



Mitä voidaan ja ei voida rahoittaa

Voidaan tukea

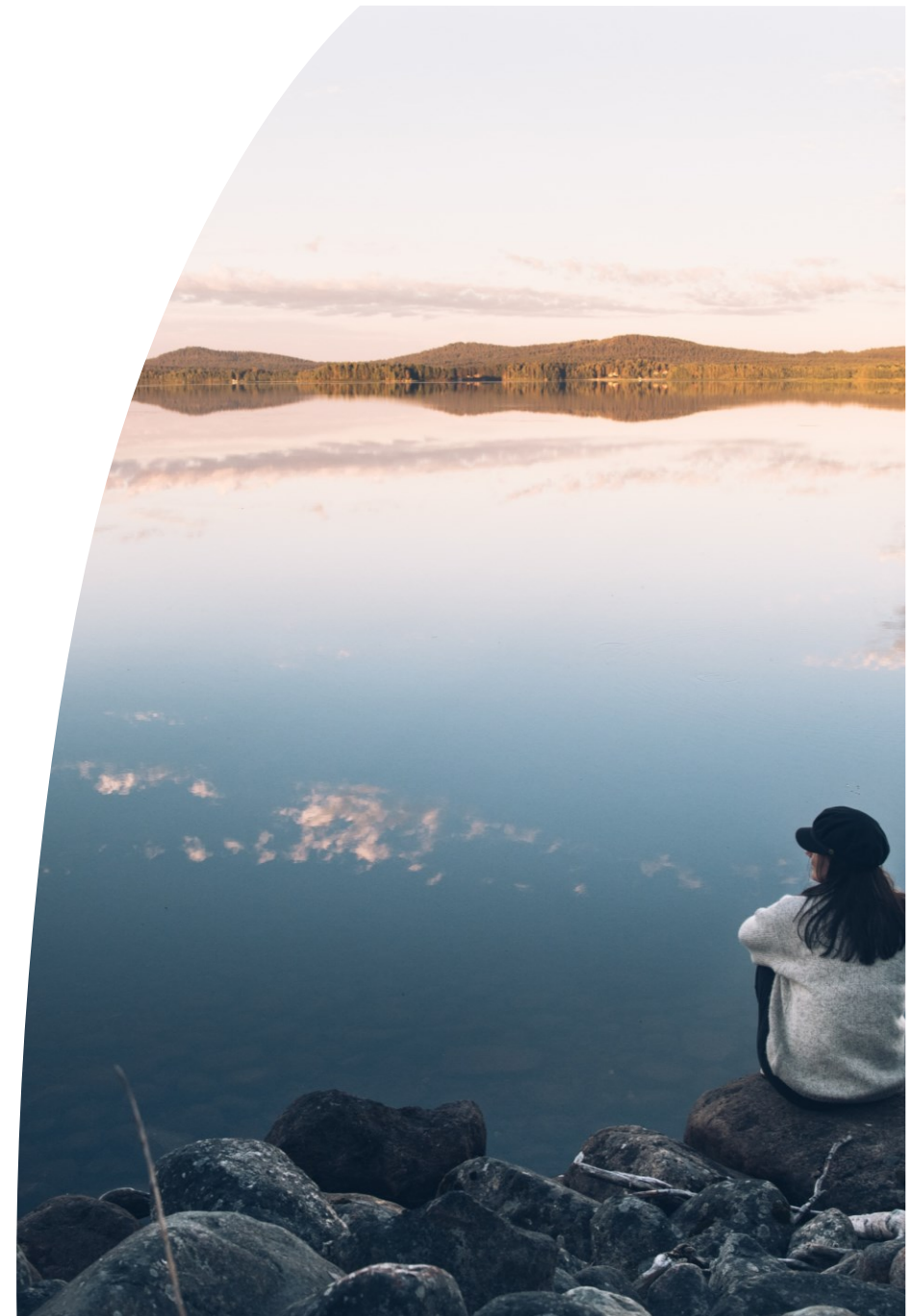
- ✓ Luo uutta, kehittää vanhaa
- ✓ Luo ja tuo lisäarvoa kohderyhmälle
- ✓ Sellaisen kehittämistä, mikä ilman hankerahoitusta ei olisi mahdollista
- ✓ Saa olla kansainvälistä ulottuvuutta

Ei voida tukea

- ✗ Pelkästään yksittäisen yrityksen kehittämistä
- ✗ Investointeja ja hankintoja
- ✗ Hakijoiden vakiintunutta toimintaa
- ✗ Myyntiä

Hankkeen koko ja tuen määrä

- Hankkeen kustannusarvio voi olla 30 000–200 000 euroa
- Tuki enimmillään 180 000 €
- Tukea voidaan myöntää
 - muuhun kuin taloudelliseen toimintaan
 - taloudelliseen toimintaan



Tuki muuhun kuin taloudelliseen toimintaan (ei sisällä ns. valtiontukea**)

- Kolmannen sektorin osallistavaa, paikallisiin kohteisiin liittyvää kehittämistoimintaa, aktivointi, koordinointi
- Tuki max 90 % hankkeen kustannusarviosta
- Omarahoitusosuus (min 10 %) yksityistä ja/tai julkista rahoitusta
 - Yksityisen rahoitusosuuden voi käyttää osittain tai kokonaan vastikkeetonta työtä

*** Valtiontuen tunnusmerkit täyttyvät, kun varoja kanavoidaan yrityksiin eli taloudelliseen toimintaan, ja ko. etu on valikoiva, toimenpide vääristää/uhkaa vääristää kilpailua ja vaikuttaa jäsenvaltioiden väliseen kauppaan.*



Tuki taloudelliseen toimintaan*

(sisältää valtiontukea**)

- a) Tuki osallistuville yrityksille/yhteisöille voidaan pääsääntöisesti myöntää **de minimis*****-tukena. Tukiprosentti voi olla 90 %.
- b) Tuki mikro- ja pienyrityksille, joille **ei voida** myöntää tukea de minimis -ehtojen mukaisesti tuki myönnetään **yleisen ryhmäpoikkeus-asetuksen perusteella**. Tuki kohdistuu teolliseen tutkimukseen ja kokeelliseen kehittämiseen. Tukiprosentti voi olla 75 %. Yksityisen rahoituksen osuus min 25 %.

* *Taloudellisesta toiminnasta on kyse silloin kun tarjotaan tai kehitetään tavaroita tai palveluita.*

****De minimis -tuella tarkoitetaan vähämerkityksistä julkista tukea, jonka määrä on enintään yhteensä 200 000 euroa yhtä yritystä kohden nykyisen ja kahden edellisen verovuoden ajanjaksolla.*

Millä perusteella

- Valintakriteereihin ja hakemusten pisteytykseen
- Alin rahoitukseen kelpaava pistemäärä on 1,15
- Pisteytys hankesuunnitelman perusteella
- Pisterajan ylittäneistä hankkeista voidaan neuvotella ja niitä voidaan täydentää pisteytyksen jälkeen
- Rahoitetaan paremmuusjärjestyksessä hakukierrokselle määritellyn rahoituskehyksen puitteissa

Valintakriteerit

Hanke

- Kohdistuu luonto-, ruoka- metsästys- ja/tai kalastusmatkailun kehittämiseen
- Vaikuttavuus kohdistuu harvaan asutuille alueille
- On kustannustehokas, laadukas ja vaikuttava
- Edistää kumppanuutta ja sitoutumista: kohderyhmä on selkeä ja hanke on tarvelähtöinen
- Edistää Suomen matkailustrategian/Ruokamatkailustrategian tavoitteita ja/tai Visit Finlandin ruokamatkailun tuotesuosituksia

Hankkeen hyväksyttävät kustannukset

1. Palkkakustannukset
2. Matkakustannukset
3. Ostopalvelut
4. muut kuin 1–3 kohdassa tarkoitetut hankkeen toteuttamisesta välittömästi aiheutuvat eritellyt kustannukset, esimerkiksi
 - Viestinnästä aiheutuvat kustannukset
 - Vähäiset materiaalihankinnat
 - Posti- ja puhelinkustannukset

Osa muista kustannuksista luetaan yleiskustannuksiin, jos käytössä on ennalta määritelty yleiskustannusprosentti (flat rate).

Yleiskustannusprosentti

Flat rate 24 %

Välittömät kustannukset:	Välilliset kustannukset
Palkat	Toimistokustannukset
Palkkiot	Hankehenkilöstön:
Vuokrat	<ul style="list-style-type: none">• matkakustannukset
Ostopalvelut	<ul style="list-style-type: none">• osallistumiset koulutuksiin ja seminaareihin
Muut välittömät kulut:	<ul style="list-style-type: none">• työterveyskustannukset• toimitiloista ja laitteista aiheutuvat kustannukset
<ul style="list-style-type: none">• viestintäkulut• muut kuin hankehenkilöstön matkakulut	Tarjoilukustannukset
	Ohjausryhmäkustannukset

Flat rate 15 %

Välittömät kustannukset:	Välilliset kustannukset:
Palkat	Toimistokustannukset
Palkkiot	Hankehenkilöstön:
Matkakulut	<ul style="list-style-type: none">• osallistumiset koulutuksiin ja seminaareihin
Vuokrat	<ul style="list-style-type: none">• työterveyskustannukset
Ostopalvelut	<ul style="list-style-type: none">• toimitiloista ja laitteista aiheutuvat kustannukset
Muut välittömät kulut:	Tarjoilukustannukset
<ul style="list-style-type: none">• viestintäkulut	Ohjausryhmäkustannukset

Hakemuksen liitteet

- Hankesuunnitelma
- Eritelty kustannusarvio ja rahoitussuunnitelma
- Vastikkeettoman työn suunnitelma ja laskelma (tarvittaessa)



Hankesuunnitelman sisältö

1. Hankkeen nimi
2. Hakija
3. Hankkeen tausta ja tarve
4. Hankkeen tavoitteet
5. Hankkeen toimenpiteet, toteutustapa ja aikataulu
6. Yhteistyötahot
7. Hankkeen yhteys keskeisiin strategioihin
8. Toiminta-alue ja kohderyhmä
9. Toiminnan jatko hankkeen päättymisen jälkeen
10. Viestintä

Kustannusarvio

- Kustannusarviosta selviää, millä perustein kustannukset on laskettu
- Voit halutessasi käyttää apuna nettisivuilta löytyvää esimerkkipohjaa
- Kustannusarvion perusteella vaihtoehtoiset kustannusmallit ovat:
 - laskennalliset yleiskulut 24 % (flat rate)
 - laskennalliset yleiskulut 15 % (flat rate)
 - kertakorvaus (lump sum max 100 000 €)
 - kustannukset toteutuneiden kustannusten mukaan
- Kustannusmallia ei voi vaihtaa kesken hankkeen.
- Yksinkertaistetut kustannusmallit (flat rate ja lump sum) helpottavat hakijan kustannusten seuranta ja nopeuttavat maksatuksen käsittelyä.

Rahoitussuunnitelma

- Kertoo miten hanke on tarkoitus rahoittaa
- Siinä tulee käydä ilmi ainakin seuraavat asiat:
 - Haettava tuen määrä
 - Kunnan suora rahoitus hankkeeseen
 - Muu julkinen rahoitus
 - Yksityinen, rahallinen osuus
 - Yksityinen, vastikkeeton työ (tarvittaessa)



Mahdolliset muut liitteet

- Yhdistysrekisteriote, säätiörekisteriote, kaupparekisteriote tai kunnan hallintosääntöote
- Yhteisön säännöt tai yhtiöjärjestys
- Viralliset tilinpäätösaineistot kahdelta edelliseltä vuodelta
- Päätös hakea hanketta
- Todistus alv velvollisuudesta (tarvittaessa)
- Tuensiirtosopimus (tarvittaessa)
- Todistus de minimis -tuista (tarvittaessa)

Muuta huomioitavaa

- Selvitä etukäteen, onko omalla alueellasi tai muualla Suomessa jo toteutettu vastaavia hankkeita ja mitä tuloksia niistä on saatu
- Kerää tuekseen asiantuntijaverkosto, hyödynnä muiden asiantuntemusta
- Verkostoidu
- Älä panttaa omaa osaamistasi ja tietojasi
- Mieti, mitä riskejä hankkeessasi on ja miten voisit torjua niitä
- Mieti, miten toiminta/kehittäminen jatkuu hankkeen jälkeen



Maksatus

- Mahdollisuus maksaa hankkeelle ennakkoa
- Mahdollisuus hakea maksua neljä (4) kertaa vuoden aikana
- Hakija hakee kustannuksia maksuun jälkikäteen kirjanpidon perusteella
 - Viimeinen maksatushakemus 31.10.2023 mennessä
- Tuki maksetaan avustuksena hakemuksesta

Hankkeen hakeminen

- Tukea haetaan Lapin ELY-keskuksesta hakemuslomakkeella
 - Hakemuslomake
 - Hankesuunnitelma
 - Kustannusarvio
- Täytä asiointilomakkeen tähdellä (*) merkityt kohdat
 - Kiinnitä huomiota, että valitset / kirjoitat seuraavat tiedot alla oleviin kohtiin:
 - **Virasto: Lapin ELY**
 - **Asiointin tarkoitus: Hakemus**
 - **Asia: HAMA-matkailuhankehaku**

Miksi kannattaa hakea rahoitusta?

- Tarjolla kohdennettuun matkailuhakuun
- Rahoitus kansallista, joustava lainsäädäntö
- Mahdollisuus tehdä valtakunnallisia yhteistyöhankkeita
 - alueiden välisiä
 - ilman eri ELY-keskusten erillisiä rahoituspäätöksiä
- Rahoitusta toimintaympäristön kehittämistoimiin, jotka palvelevat laajasti
 - yrityksiä
 - kuntia
 - suoraan matkailijoita

Hama rahoituksen sisältö



HANKE- HAKU

15.6-15.8.2022

1. Haku auki

15.8.-19.9.2022

2. Haku auki

30.9.2023

Viim. lopetus päivä

31.10.2023

Viim.
maksatushakemus
sisällä



INFOT JA KOULUTUS

**21.6. Yleinen
infotilaisuus**

**30.6. Aamu-
kahvit ?**

**30.8. Yleinen
infotilaisuus**

Hankkeiden
aloituspalaverit

Mistä aiheesta
haluaisit
koulutusta?

Vastaa
kyselyyn!



NÄKYVYYS

Roadshow

– nostoja ja
aktiivista
viestintään
hankkeista

Tapahtumat



LOPPU- SEMINAARI **Syksy 2023**

Best
practisies ja
tulosten
esittely



TOIMIKAUSI LOPPUU **31.12.2023**

Tuuli Kinnunen
rahoitusasiantuntija
p. 0295 037 149

Anne Ristioja
ryhmäpäällikkö
p. 0295 037 118

etunimi.sukunimi@ely-keskus.fi

