



Fundeerataan vesiä – toimintamalli alueellisen
vesienhoidon koordinoitavuuden käynnistämiseksi

Esimerkki: Loimijoen valuma-alueen vesiyhteistyö



Elinkeino-, liikenne- ja
ympäristökeskus

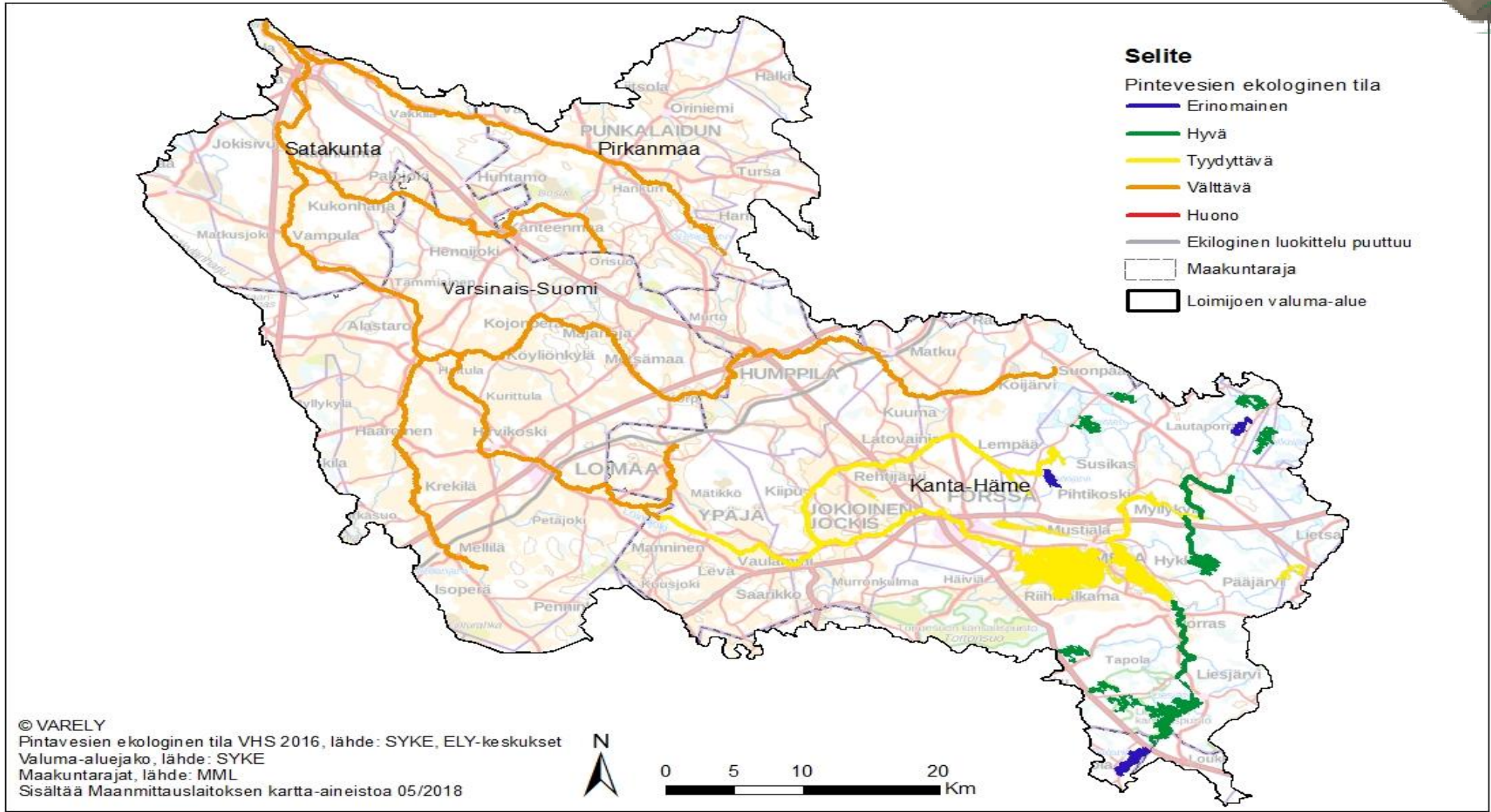
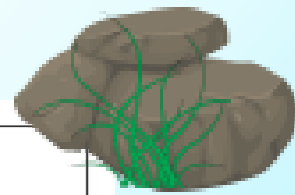


Ympäristöministeriö
Miljöministeriet
Ministry of the Environment



Valuma-alueen sijainti

- Loimijoen valuma-alue kuuluu Kokemäenjoen vesistöön ja ulottuu neljän maakunnan (Kanta-Häme, Varsinais-Suomi, Pirkanmaa ja Satakunta) alueelle.
- Itse Loimijoki saa alkunsa Tammelan Pyhäjärvestä ja virtaa Forssan, Jokioisten, Ypäjän ja Loimaan kuntien halki laskien Kokemäenjokeen Huittisissa.
- Muita suurempia kuntia valuma-alueella ovat Humppila ja Punkalaidun.





Vesienhoidolliset haasteet

- Loimijoki on Kokemäenjoen suurin sivujoki ja sillä on merkittävä vaikutus Kokemäenjoen veden laatuun.
- Valuma-alueen vesistöjen ekologinen tila on pääosin tyydyttävä tai välttävä ja erityisesti jokivedet ovat runsasravinteisia ja savisameita.



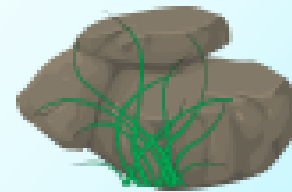
Loimijoki (oikea alareuna) laskee Kokemäenjokeen Huittisissa.
Kuva: Varsinais-Suomen ELY-keskus



Vesienhoidolliset haasteet

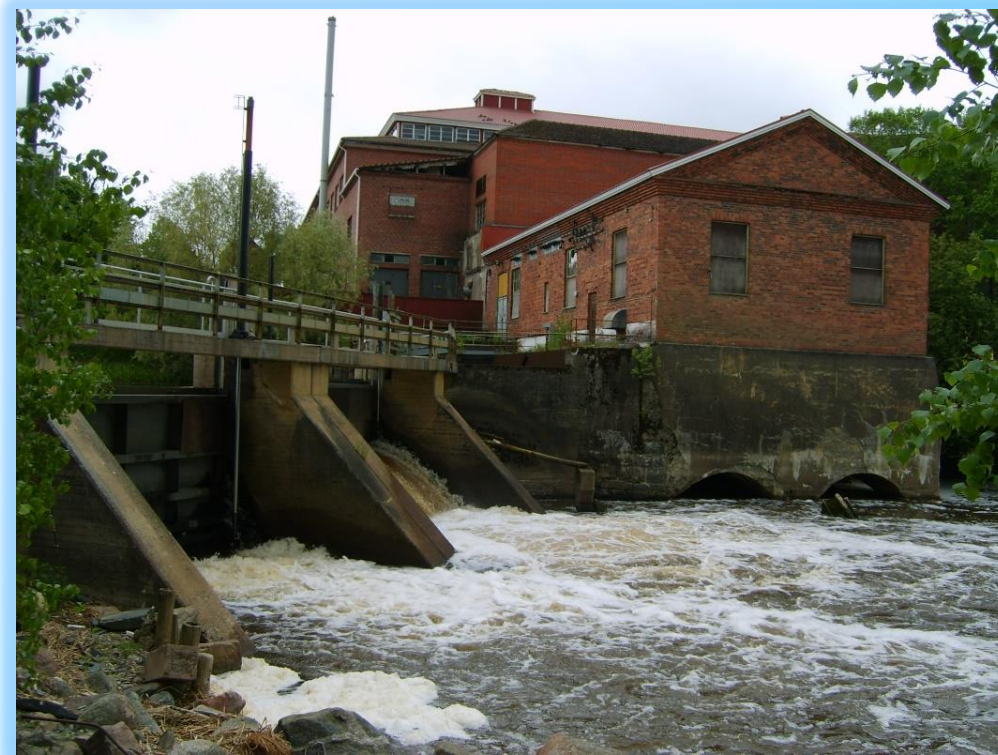
- Loimijoen valuma-alueen suurimpia vesienhoidollisia haasteita ovat
 - maan eroosioherkkyys
 - runsaasta maataloudesta peräisin oleva hajakuormitus
 - toistuvat tulvahaitat
 - virkistyskäyttöä haittaavan vesikasvillisuuden (mm. vieraslaji isosorsimo) voimakas runsastuminen.
- Lisäksi Loimijoki on nimetty voimakkaasti muutetuksi vesimuodostumaksi ja sekä Loimijoen, että sen sivu-uomien varrella on useita patoja, joista monet muodostavat vaellusesteen kaloille.

Vesienhoidolliset haasteet



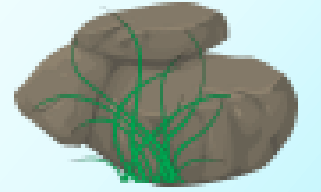
Isosorsimoa

Kuva: Piia Tuokko



Loimaan Vesikosken pato

Kuva: Piia Tuokko



Yhteistyöverkoston kokoaminen

- Loimijoen valuma-alueella toimii monia vesienhoitoa edistäviä tahoja ja tietopohjaa ongelmista on runsaasti.
- Vuonna 2016 Varsinais-Suomen, Hämeen ja Pirkanmaan ELY-keskukset kokosivat yhteistyönä seudulle vesienhoitoverkoston, josta muodostui aktiivisena toimiva Loimijokiryhmä.
- Perustamisvaiheessa apuna toimi Pyhäjärvi-instituutti, jolla on vakaa kokemus vesiyhteistyöverkoston organisoinnista.



Yhteistyöverkoston kokoaminen

- Loimijokiryhmän tavoitteena oli koota yhteen paikallinen "vesitietotaito" ja virkistää hanketoimintaa mm. verkostoitumisen ja tehokkaamman viestinnän kautta.
- Kaikille avoin ryhmä kokoaa kattavasti koko valuma-alueelta vesien tilaan, hoitoon ja käyttöön vaikuttavia tahoja.
- Aktiivisesti toimintaan osallistuneita tahoja ovat mm. ELY-keskukset, kunnat, MTK, vesiensuojeluyhdistykset –ja säätiöt, luonnonsuojelupiirit ja -yhdistykset, ProAgria, Luke sekä kalatalousalueet.



Loimijokiryhmän toiminta

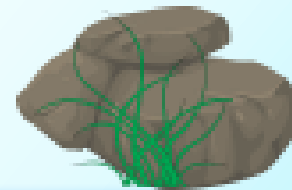
- Ryhmä kokoontuu kaksi kertaa vuodessa.
- Puheenjohtajuus kiertää kuntien kesken siten, että kukin kunta toimii puheenjohtajana yhden vuoden kerrallaan. Sihteerin tehtävät kuuluivat alkuun ELY-keskukselle.
- Vuonna 2018 Kokemäenjoen vesistön vesiensuojeluyhdistys ryhtyy koordinoimaan Loimijokiryhmän toimintaa.
- Kokoukset pidetään usein puheenjohtajakunnassa ja asialistalla voidaan korostaa kyseisen kunnan ajankohtaisia asioita.



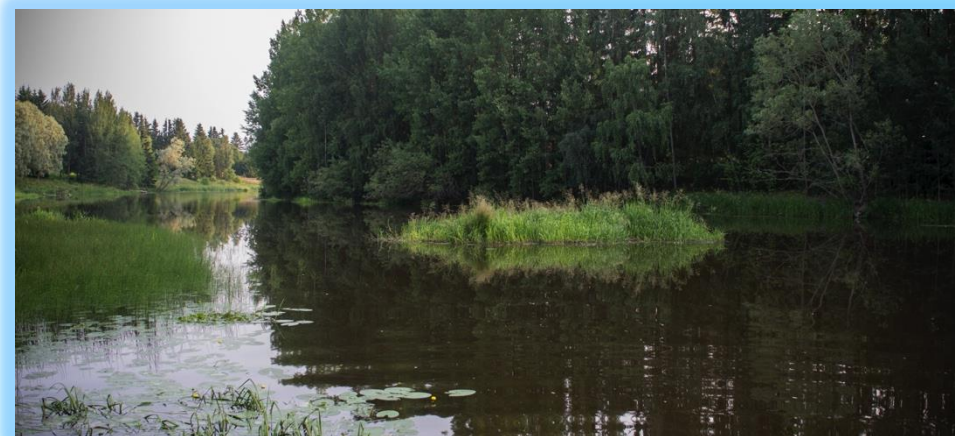
Loimijokiryhmän toiminta

- Tavoitteissaan ryhmä on onnistunut hyvin.
- Kokouksissa pohditaan yhteisen vesistön haasteita ja ideoidaan ratkaisumahdollisuuksia, luodaan uusia kontakteja sekä tiedotetaan meneillään olevista hankkeista ja uusista suunnitelmista.
- Usein kokouksen yhteyteen järjestetään vierailuja jäsenten toivomiin kohteisiin.

Esimerkkinä isosorsimo



- Yksi merkittävimmistä puheenaiheista ryhmässä on ollut laajalle Loimijoen vesistöalueella levinnyt vieraslaji Isosorsimo.
- Isosorsimo leviää tehokkaasti ja kasvustot muodostavat monin paikoin metrien levyisiä kasvustoja joen reunoilla



Kuva: Matti Norr



Esimerkkinä isosorsimo

- Muutamia isosorsimon torjuntahankkeita on käynnistynyt Loimijoen alueella ryhmän perustamisen jälkeen.
- Tarkoituksena on testata myös uusia torjuntamenetelmiä ja jäsenet pidetään hyvin ajan tasalla hankkeiden etenemisestä, vaikutuksista ja niissä virinneistä uusista ideoista.



Isosorsimon torjuntaa pressumenetelmällä

Kuva: Heidi Kontio

Fundeerataan vesiyhteistyötä -hanke



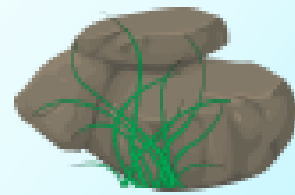
- Varsinais-Suomen ELY-keskuksen Fundeerataan vesiyhteistyötä -hankkeessa selvitettiin, minkälaista tukea Loimijoen alueen vesienhoito tarvitsee ja mitä mahdollisuuksia tämän saavuttamiseksi löytyy.
- Työ tehtiin tiiviissä yhteistyössä alueen toimijoiden kanssa ja tietoa kerättiin pääasiassa haastattelujen, työpajojen, keskustelutilaisuuksien ja verkkopalaverien avulla.



Fundeerataan vesiyhteistyötä -hanke

- Keskeiset yhteistyötahot olivat Loimijokiryhmä sekä erikseen pienemmissä ryhmissä kuntien ympäristöviranomaiset, vesienhoidon toimijat, ELY-keskusten edustajat sekä Loimijoen alueen ulkopuolella toimivat välittäjäorganisaatiot.
- Esiin nousi vahva tarve koko valuma-alueen kattavalle vesienhoidon koordinoitavuudelle.

Kokemäenjoen vesistön vesiensuojeluyhdistys on ryhtynyt edistämään asiaa ja aloittaa mm. Loimijokiryhmän koordinoinnin syksyllä 2018.



<p>Fundeerataan vesiä -toimintamalli alueellisen vesienhoidon koordinoitutyön käynnistämiseksi</p>	<p>Miksi vesienhoidon alueellinen koordinointi kannattaa?</p> 	<p>Mitä vesienhoidon välittäjäorganisaatiot ovat?</p> 
 <p>Alkukartoitus</p>	 <p>Yhteistyöverkosto</p>	 <p>Tavoitteet ja perusteet</p>
 <p>Organisaatiomalli</p>	 <p>Rahoitusmahdollisuuksia</p>	 <p>Esimerkkinä Loimijoki</p>