



ILMASTONMUUTOKSEN NÄKÖKULMA SATAKUNNAN MAAKUNTAKAAVASSA 2050

Kaavoituksen ajankohtaispäivä 17.5.2022

Varsinais-Suomen ELY-keskus ja Kohti hiilineutraaleja kuntia ja maakuntia (Canemure) -hanke

Susanna Roslöf, alueiden käytön johtaja, Satakuntaliitto



Ilmastonmuutos

Troposfäärissä sijaitseva **kasvihuonekaasujen muodostama kerros kasvaa nopeasti tiheämmäksi erityisesti** vesihöyryn ja hiilidioksidin määrän lisääntyessä.

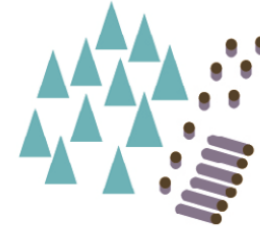
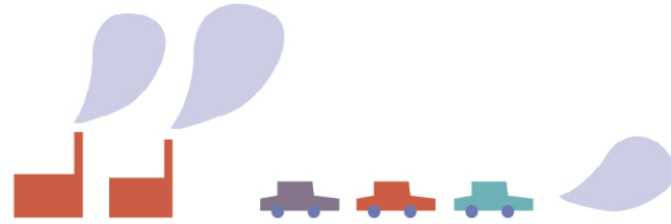
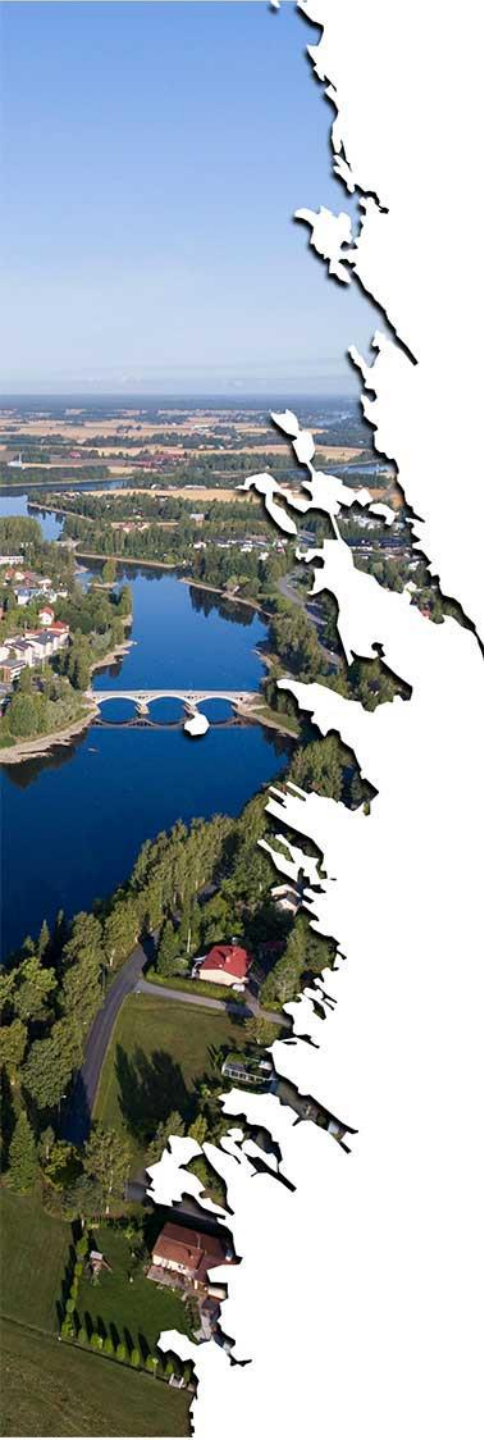
Ilmakehässä luonnostaan esiintyvät kasvihuonekaasut ovat vesihöyry (H₂O), hiilidioksidi (CO₂), metaani (CH₄), dityppioksidi (N₂O) ja otsoni (O₃). Ilmakehän valtakaasut typpi ja happi eivät aiheuta kasvihuoneilmiötä.

Kasvihuonekaasut kykenevät imemään lämpösäteilyä tietyillä aallonpituuksilla. Kasvihuonekaasumolekyylit pystyvät muuttamaan saamansa energian uudelleen säteilyksi, jolloin osa säteilyn energiasta palaa takaisin maan pintaa lämmittämään ja osa karkaa avaruuteen.

Ilmakehän alimmissa kerroksissa voimakkain kasvihuonekaasu on vesihöyry, joka yksinään selittää luonnollisen kasvihuoneilmiön aiheuttamasta maapallon lämmityksestä yli puolet. Hyvänä kakkosena seuraa hiilidioksidi.

Ihmiskunta on tuottanut ilmakehään myös kokonaan uusia siellä luonnostaan esiintymättömiä kaasuja kuten halogenoituja hiilivetyjä.

Lähde: Ilmatieteen laitos, ympäristöministeriö ja Ilmasto-opas.fi.



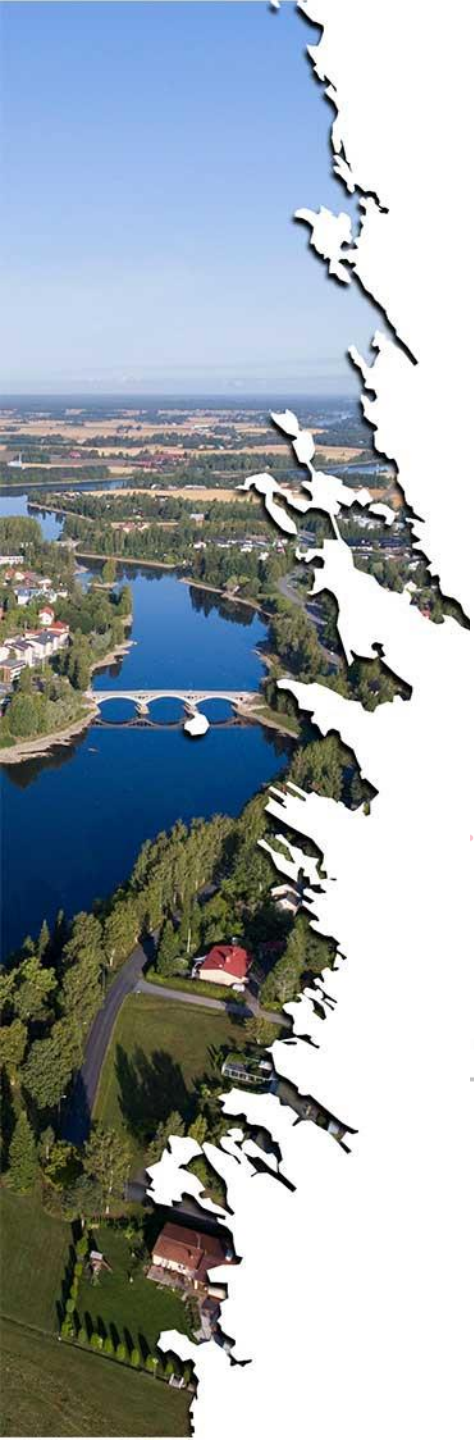
MERKITTÄVIMMÄT HIILIDIOKSIDIN LÄHTEET:

- 1. Fossiilisten polttoaineiden käyttö (mukaan lukien sementin tuotanto)**
(375 PgC vuodesta 1750)
- 2. Metsien hävittäminen ja muut maankäytön muutokset**
(180 PgC vuodesta 1750)

PgC = Miljardi tonnia hiiltä

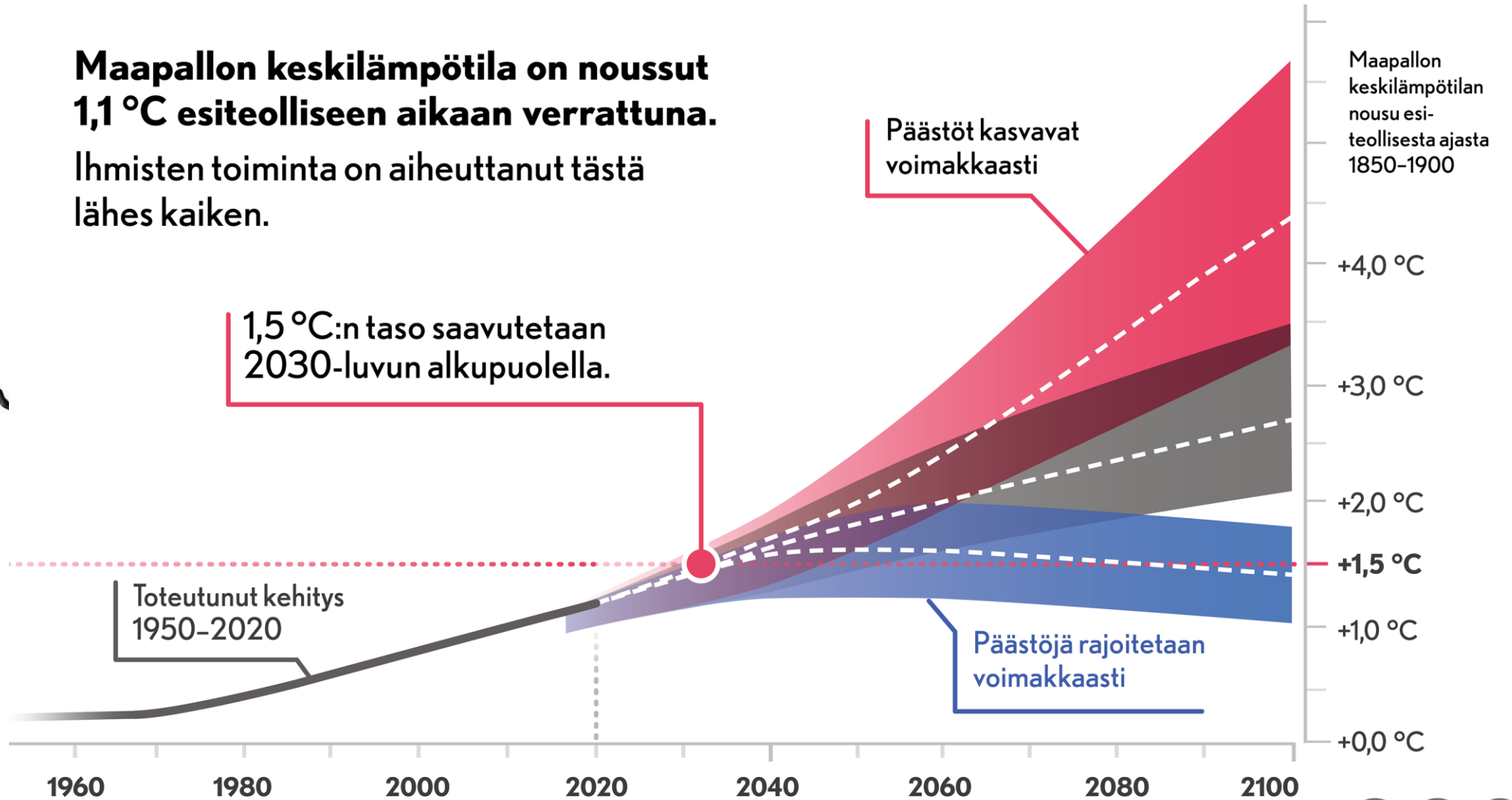
Perustuu IPCC:n 5. arviointiraportin WG1-osaraportin tietoihin.

Kuvalähde: Ilmatieteen laitos, ympäristöministeriö ja Ilmasto-opas.fi.



Maapallon keskilämpötila on noussut 1,1 °C esiteolliseen aikaan verrattuna.

Ihmisten toiminta on aiheuttanut tästä lähes kaiken.



Pohjautuu IPCC:n 6. arviointiraportin tuloksiin, 1. osaraportti. © Ilmatieteen laitos ja ympäristöministeriö, 2021. Ilmasto-opas.fi.



Kuvalähde: Ilmatieteen laitos, ympäristöministeriö ja Ilmasto-opas.fi.

Ilmastonmuutos näkyy maalla, merissä ja ilmakehässä.

Jo tapahtuneet muutokset jatkuvat ja osa niistä on peruuttamattomia vuosisatojen tai -tuhansien ajan.

MAALLA

- ilmastovyöhykkeet siirtyvät kohti napoja
- rankkasateet lisääntyvät monin paikoin
- kuivuus lisääntyy



MERELLÄ

- merivesi lämpenee
- valtamerien pinta nousee
PERUUTTAMATONTA
- meret happamoituvat ja happipitoisuus laskee
PERUUTTAMATONTA



ILMAKEHÄSSÄ

- kasvihuonekaasujen pitoisuudet kasvavat
- ilmakehän alaosa lämpenee
- kosteussisältö kasvaa



LUMI- JA JÄÄPEITTEESSÄ

- merien ja järvien jää vähenee
- lumipeite vähenee
- jäätiköt kutistuvat
PERUUTTAMATONTA



VAHINKOA JA VAARAA AIHEUTTAVAT SÄÄILMIÖT OVAT LISÄÄNTYNEET



Helleaaltoja, kuivuutta, rankkasateita ja voimakkaita trooppisia hirmumyrskyjä esiintyy aiempaa useammin.

Pohjautuu IPCC:n 6. arviointiraportin tuloksiin, 1. osaraportti. © Ilmatieteen laitos ja ympäristöministeriö, 2021. Ilmasto-opas.fi.



Kuvalähde: Ilmatieteen laitos, ympäristöministeriö ja Ilmasto-opas.fi.

Ilmastonmuutoksen hillintä

Keskeiset keinot päästöjen vähentämiseen

- Energian säästäminen ja energiatehokkuuden lisääminen kustannustehokkainta
- Uusiutuvien energialähteiden käytön lisääminen
- Luonnonvarojen säästävä käyttö
- Hiilinieluista huolehtiminen

Maankäytön suunnittelun keinot päästöjen vähentämiseen

Energian säästäminen ja energiatehokkuuden lisääminen

Yhdyskuntien rakenne

- eheän ja tiiviin yhdyskuntarakenteen muodostaminen, unohtamatta virkistysalueita, viherverkkoa ja luonnon monimuotoisuutta
- toimintojen sijoittelu (palvelut, virkistys, työpaikat) siten, että etäisyydet ovat mahdollisimman lyhyitä ja toiminnot saavutettavissa joukkoliikenteellä ja kävellen tai pyöräillen
- haja-asutuksen leviämisen estäminen, asutuksen ohjaaminen taajamiin ja kyliin
- liikkumistarpeen vähentäminen
- ehyt ja tiivis yhdyskuntarakenne vähentää liikenteestä, lämmityksestä ja teknisen huollon verkostoista aiheutuvia kasvihuonepäästöjä

Maankäytön suunnittelun keinot päästöjen vähentämiseen

Uusiutuvien energianlähteiden käytön lisääminen

- tuulivoimatuotannon, aurinkoenergiatuotannon ja bioenergian tuotannon kehittäminen
- voimalinjojen ja kaasuputkien linjausten huomioiminen

Maankäytön suunnittelun keinot päästöjen vähentämiseen

Luonnonvarojen säästävä käyttö

- bio- ja kiertotaloutta palvelevien toimintojen huomioiminen
- uusiutuvien luonnonvarojen käytön edistäminen
- kestävät logistiset ratkaisut
- olemassa olevien rakenteiden; yhdyskuntarakenteen ja infrastruktuurin hyödyntäminen ja kehittäminen

Maankäytön suunnittelun keinot päästöjen vähentämiseen

Hiilinieluista huolehtiminen

- yhtenäisten metsä- ja peltoalueiden säilyttäminen, (uudelleen metsittäminen ei vastaa menetettyjä metsämaita, istutettu alue poikkeaa ominaisuuksiltaan ja lajistoltaan luonnonmetsistä)
- luonnon monimuotoisuuden tukeminen
- ekologisten yhteyksien edistäminen
- virkistysalueiden ja viherverkostojen kehittäminen
- luonnonarvoalueiden säilyttäminen



Ilmastonmuutokseen sopeutuminen

Yhdyskuntien ja luonnon haavoittuvuuden vähentäminen

- Tulva-alueiden huomioiminen
- Meren pinnan mahdollisen nousun huomioiminen
- Maaperän ominaisuuksien huomioiminen
- Maastonmuotojen ja pienilmaston huomioiminen
- Rankkasateisiin varautuminen
- Tuuliin ja myrskyihin varautuminen
- Ekologisten verkostojen huomioiminen

SATAKUNNAN MAAKUNTAKAAVA 2050

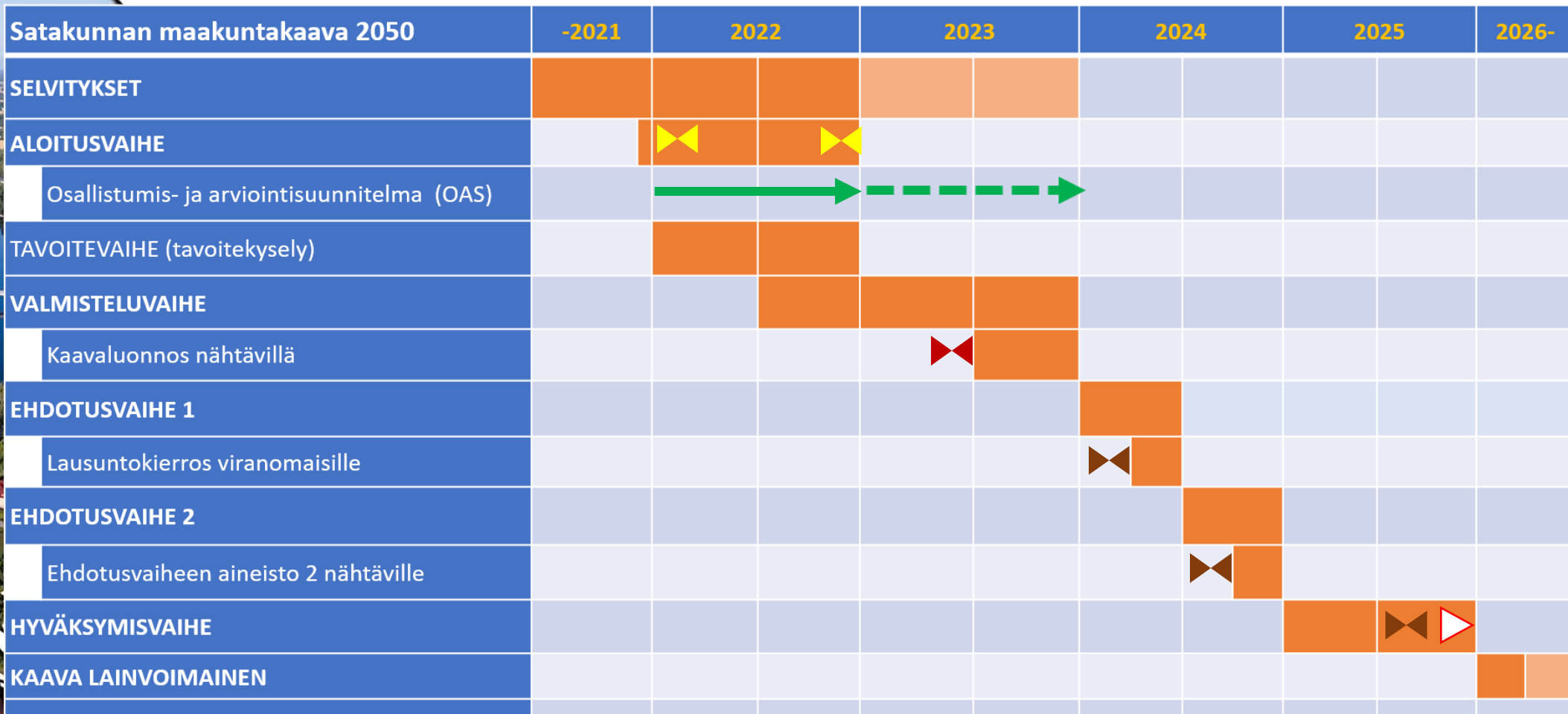


Kuva: Esa Hankonen

SATAKUNNAN MAAKUNTAKAAVA 2050

- Satakuntaliiton maakuntahallitus päätti käynnistää kaavan laatimisen 20.12.2021
- Kuntien, viranomaisten ja sidosryhmien edustajien nimeäminen yhteistyöryhmään 7.2.2022 mennessä
- Osallistumis- ja arviointisuunnitelman luonnoksen laatiminen
- Viranomaisneuvottelu 17.2.2022
- Maakuntastrategia- ja maakuntakaavatoimikunta 15.2.2022
- Maakuntastrategia- ja maakuntakaavatoimikunta ja yhteistyöryhmä (SataYTR2050) 1.3.2022
- Maakuntahallitus 14.3.2022
- Osallistumis- ja arviointisuunnitelma nähtävillä 13.5.2022 ja lausuntokierroksella 10.6.2022 asti
- Tavoitteiden määrittely; kysely kunnille, viranomaisille ja sidosryhmille, neuvottelut
- Kaavan selvitysten laatiminen
- Kaavaa varten laaditaan omana työnä teemaraportteja

KAAVAPROSESSIN ETENEMINEN JA ALUSTAVA AIKATAULU



VALTAKUNNALLISET LÄHTÖKOHDAT

- Valtakunnalliset strategiat ja suunnitelmat
 - **Ilmasto- ja energiapolitikkaa koskevat suunnitelmat**
 - Valtakunnallinen aluekäytön kehityskuvatyo (vireillä oleva hanke)
 - Valtakunnallinen liikennejärjestelmäsuunnitelma (Liikenne 12)
 - Suomen merialuesuunnitelma 2030
 - **Meren- ja vesienhoitosuunnitelmat**
 - **Tulvariskien hallintasuunnitelmat**
 - Kulttuuriympäristöstrategia 2014-2020
 - Kansallinen maailmanperintöstrategia 2015–2025
 - Kulttuuriperintöstrategia (laatiminen vireillä)
 - Arkkitehtuuripoliittinen ohjelma 2022-2035
 - **Biodiversiteettistrategia**
 - Maaseutupoliittinen kokonaisohjelma 2021–2027
 - Kansallinen metsästrategia
 - Kantaverkon kehittämissuunnitelma 2022–2031

VALTAKUNNALLISET ALUEIDENKÄYTTÖTAVOITTEET (VNp 14.12.2017)

1) Toimivat yhdyskunnat ja kestävä liikkuminen

Edistetään koko maan monikeskuksista, verkottuvaa ja hyviin yhteyksiin perustuvaa aluerakennetta, ja tuetaan eri alueiden elinvoimaa ja vahvuuksien hyödyntämistä. Luodaan edellytykset elinkeino- ja yritystoiminnan kehittämiseksi sekä väestökehityksen edellyttämälle riittävälle ja monipuoliselle asuntotuotannolle. **Luodaan edellytykset vähähiiliselle ja resurssitehokkaalle yhdyskuntakehitykselle**, joka tukeutuu ensisijaisesti olemassa olevaan rakenteeseen. Suurilla **kaupunkiseuduilla vahvistetaan yhdyskuntarakenteen eheyttä**. Edistetään **palvelujen, työpaikkojen ja vapaa-ajan alueiden hyvää saavutettavuutta** eri väestöryhmien kannalta. Edistetään kävelyä, pyöräilyä ja joukkoliikennettä sekä viestintä-, liikumis- ja kuljetuspalveluiden kehittämistä. Merkittävät uudet asuin-, työpaikka- ja palvelutoimintojen alueet sijoitetaan siten, että ne ovat **joukkoliikenteen, kävelyn ja pyöräilyn kannalta hyvin saavutettavissa**.

2) Tehokas liikennejärjestelmä

Edistetään valtakunnallisen liikennejärjestelmän toimivuutta ja taloudellisuutta **kehittämällä ensisijaisesti olemassa olevia liikenneyhteyksiä ja verkostoja** sekä varmistamalla edellytykset eri liikennemuotojen ja -palvelujen yhteiskäyttöön perustuville matka- ja kuljetuskeinoille sekä tavara- ja henkilöliikenteen solmukohtien toimivuudelle. Turvataan kansainvälisesti ja valtakunnallisesti merkittävien liikenne- ja viestintäyhteyksien jatkuvuus ja kehittämismahdollisuudet sekä kansainvälisesti ja valtakunnallisesti merkittävien satamien, lentoasemien ja rajanylityspaikkojen kehittämismahdollisuudet.

3) Terveellinen ja turvallinen elinympäristö

Varaudutaan sään ääri-ilmiöihin ja tulviin sekä ilmastonmuutoksen vaikutuksiin. Uusi rakentaminen sijoitetaan tulvavaara-alueiden ulkopuolelle tai tulvariskien hallinta varmistetaan muutoin. Ehkäistään melusta, tärinästä ja huonosta ilmanlaadusta aiheutuvia ympäristö- ja terveyshaittoja. Haitallisia terveysvaikutuksia tai onnettomuusriskejä aiheuttavien toimintojen ja vaikutuksille herkkien toimintojen välille jätetään riittävän suuri etäisyys tai riskit hallitaan muulla tavoin. Suuronnettomuusvaaraa aiheuttavat laitokset, kemikaalirastat ja vaarallisten aineiden kuljetusten järjestelyratat sijoitetaan riittävän etäälle asuinalueista, yleisten toimintojen alueista ja luonnon kannalta herkistä alueista. Otetaan huomioon yhteiskunnan kokonaisturvallisuuden tarpeet, erityisesti maanpuolustuksen ja rajavalvonnan tarpeet ja turvataan niille riittävät alueelliset kehittämisedellytykset ja toimintamahdollisuudet.

4) Elinvoimainen luonto- ja kulttuuriympäristö sekä luonnonvarat

Huolehditaan valtakunnallisesti arvokkaiden kulttuuriympäristöjen ja luonnonperinnön arvojen turvaamisesta. Edistetään **luonnon monimuotoisuuden kannalta arvokkaiden alueiden ja ekologisten yhteyksien säilymistä**. Huolehditaan virkistyskäyttöön soveltuvien alueiden riittävydestä sekä viheralueverkoston jatkuvuudesta. Luodaan edellytykset bio- ja kiertotaloudelle sekä edistetään luonnonvarojen kestävää hyödyntämistä. Huolehditaan **maa- ja metsätalouden kannalta merkittävien yhtenäisten viljely- ja metsäalueiden** sekä saamelaiskulttuurin ja -elinkeinojen kannalta merkittävien alueiden säilymisestä.

5) Uusiutumiskykyinen energiahuolto

Varaudutaan uusiutuvan energian tuotannon ja sen edellyttämien logististen ratkaisujen tarpeisiin. Tuulivoimalat sijoitetaan ensisijaisesti keskitetysti usean voimalan yksiköihin. Turvataan valtakunnallisen energiahuollon kannalta merkittävien voimajohtojen ja kaukokuljettamiseen tarvittavien kaasuputkien linjaukset ja niiden toteuttamismahdollisuudet. **Voimajohtolinjauksissa hyödynnetään ensisijaisesti olemassa olevia johtokäytäviä.**



MAANKÄYTTÖ- JA RAKENNUSLAKI: MAAKUNTAKAAVAN SISÄLTÖVAATIMUKSET

Maakuntakaavaa laadittaessa on kiinnitettävä erityisesti huomiota:

- 1) **maakunnan tarkoituksenmukaiseen alue- ja yhdyskuntarakenteeseen**
- 2) **alueiden käytön ekologiseen kestävyteen;**
- 3) **ympäristön ja talouden kannalta kestäviin liikenteen ja teknisen huollon järjestelyihin**
- 4) **vesi- ja maa-ainesvarojen kestävään käyttöön**
- 5) maakunnan elinkeinoelämän toimintaedellytyksiin
- 6) maiseman, luonnonarvojen ja kulttuuriperinnön vaalimiseen;
- 7) virkistykseen soveltuvien alueiden riittävyteen

Kaavaa laadittaessa on pidettävä silmällä taloudellisuutta ja sitä, ettei maanomistajalle tai muulle oikeuden haltijalle aiheudu kohtuutonta haittaa.

MAAKUNNALLISET LÄHTÖKOHDAT

- Maakunnalliset ja alueelliset strategiat ja suunnitelmat
 - **Satakunnan ilmasto- ja energiasstrategia 2030**
 - **Satakunta-strategia**
 - Satakunnan liikennejärjestelmäsuunnitelma
 - Länsi-Suomen liikennestrategia
 - Länsi-Suomen vesihuoltostrategia
 - Lounais-Suomen metsäohjelma 2021–2025
 - Lounais-Suomen ympäristöohjelma 2030
 - Satakunnan kulttuuriympäristöohjelma 2025
 - Kauas katse kantaa - Satakunnan arkkitehtuuripolitiikka
 - Satakunnan metsätalouden kasvuohjelma
 - Satakunnan bio- ja kiertotalouden kasvuohjelma
 - Satakunnan teollisuuden kasvuohjelma
 - Satakunnan kulttuuristrategia 2030 Satakunnan maaseudun kehittämissuunnitelma 2021–2027

SATAKUNNAN ILMASTO- JA ENERGIASTRATEGIA

- Keväällä 2021 valmistunut Satakunnan ilmasto- ja energiastrategia 2030 on tuotettu Satakunnan ammattikorkeakoulussa (SAMK) osana Kohti hiilineutraaleja kuntia ja maakuntia (CANEMURE) -nimistä EU:n Life-hanketta
- Strategia on tarkoitettu Satakunnan ilmastotyön tueksi ja taustamateriaaliksi

**”Satakunta on vuonna 2030
ilmastoystävällinen, kestävien
energiaratkaisuiden maakunta”**

Visiota tavoitellaan kolmen eri teeman kautta:

**Kestävien
energiaratkaisujen
Satakunta**

**Ilmastoviisas
Satakunta**

**Hiilineutraali
Satakunta**

MAAKUNTASUUNNITELMA STRATEGIAN OSANA

- Satakunta-strategia on hyväksytty Satakuntaliiton maakuntavaltuustossa 10.12.2021

Satakunta-strategia

Ohjaavat periaatteet: ilmastonmuutoksen huomiointi ja vastuullinen toimintatapa

Maakuntasuunnitelma: Satakunta 2050

Elinvoimainen, energinen ja uudistuva Osaava ja vastuullinen Hyvinvoiva ja vetovoimainen

Tulevaisuuteen varautumisen keskeiset toimet

Maakuntaohjelma 2022–2025

TL1 Kestävän kasvun Satakunta ★

TL1.1 Älykäs Satakunta
TL1.2 Osaava Satakunta
TL1.3 Yrittäjyyden ja työllisyyden Satakunta

TL2 Hyvinvoivan väestön ja ympäristön Satakunta

TL2.1 Hyvinvoivat satakuntalaiset
TL2.2 Sujuvan arjen Satakunta
TL2.3 Vetovoimainen, monimuotoisen ja laadukkaan ympäristön Satakunta

Läpileikkaavat sisällöt: **digitalisaatio, kansainvälisyys, saavutettavuus, turvallisuus, resurssiviisaus**

★ Älykkään erikoistumisen strategia 2021–2027

Teknologiametalli-, mineraali- ja akkuklusteri
Automaatio- ja robotiikkaklusteri
Energiaklusteri

Elintarvikeklusteri
Bio- ja kiertotalous
Sininen talous

Elämystalous
Hyvinvointitalous
Turvallisuus ja huoltovarmuus

SATAKUNNAN MAAKUNTAKAAVA 2050

- Satakunnan maakuntakaavojen uudistamisen ja päivittämisen tarvetta perustelevat kansainväliset, valtakunnalliset ja maakunnalliset strategiat, ohjelmat ja suunnitelmat sekä lainsäädännön muutokset
- Työn lähtökohtana ovat Satakunnan maakuntakaava, Satakunnan vaihemaakuntakaava 1 ja Satakunnan vaihemaakuntakaava 2, joiden kaavamerkintöjä ja määräyksiä tarkastellaan uudistuneiden valtakunnallisten alueidenkäyttötavoitteiden, uusimpien selvitysten, suunnitelmien ja inventointitietojen nojalla.
- Kaavan tarkemmat tavoitteet määritellään kaavaprosessin kuluessa vuorovaikutteisesti kuntien, viranomaisten ja sidosryhmien kanssa.
- Maakuntakaavaa on valmisteltu laatimalla selvityksiä
- Maakuntakaavan kehittäminen; digitaalinen maakuntakaava

SATAKUNNAN MAAKUNTAKAAVASSA OSOITETTUIJEN SUOJELUALUEIDEN (SL, S) TOTEUTUMISEN SEURANTA

Tavoitteena oli arvioida kohteiden nykytilaa ja päivittää olemassa oleva tieto mahdollisten elinympäristömuutosten mukaiseksi.

Arvioinnissa keskityttiin Natura 2000 -verkoston ja suojeluohjelmien ulkopuolisiin alueisiin. Lisäksi tarkastelun ulkopuolelle rajattiin perustetut suojelualueet ja valtiolle luonnonsuojelutarkoituksiin hankitut alueet.

Seurantaraportissa on kuvattu 122 Satakunnan maakuntakaavassa osoitettua luontokohdetta. Sataluonto-yhteistyöryhmä toimi selvityksen seurantaryhmänä. Selvityksen laatii Risto Vilen Satakuntaliitossa ja selvitys valmistui vuoden 2019 marraskuussa.

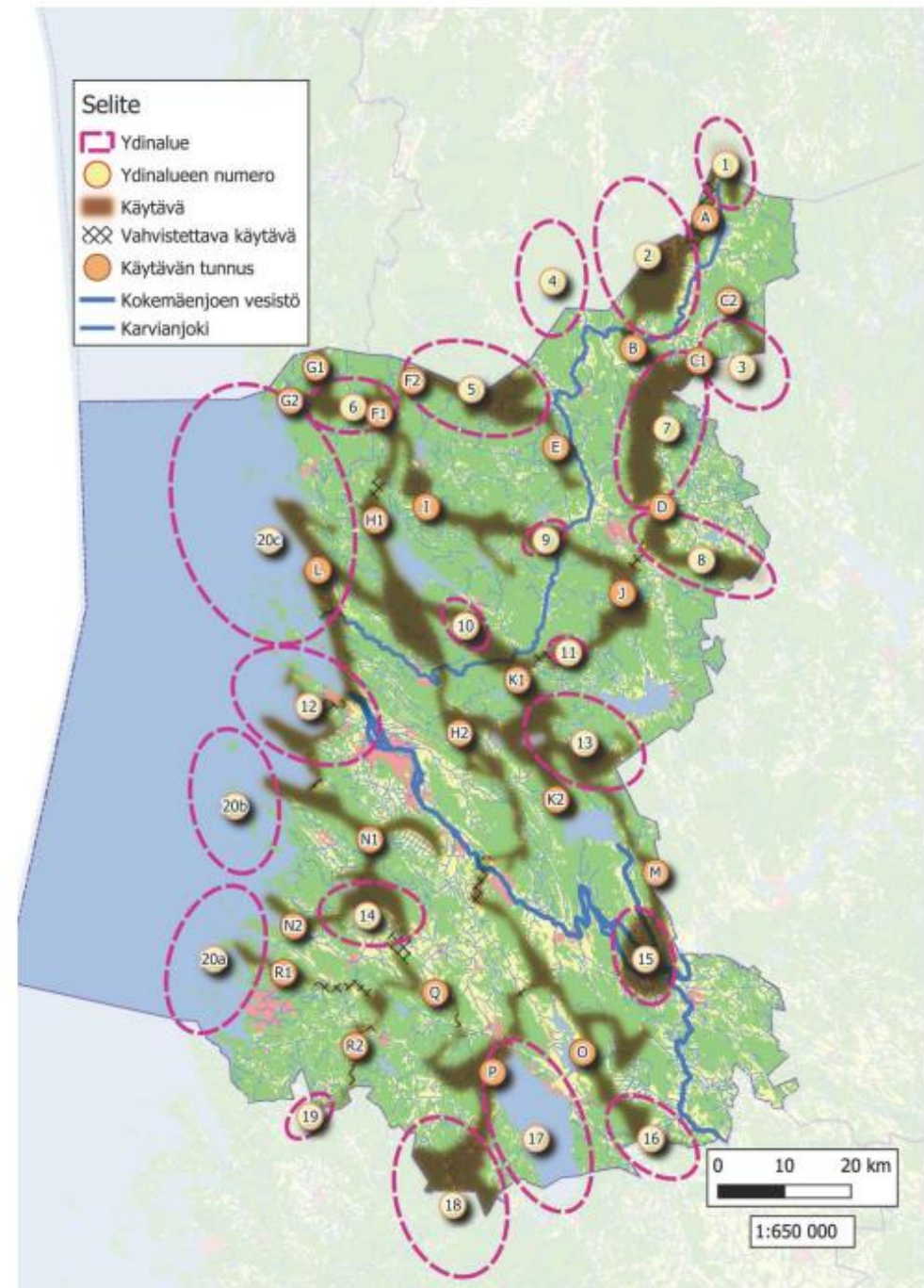


Kuva: Risto Vilen

SATAKUNNAN VIHERRAKENNESELVITYS

Satakunnan viherrakenneselvityksen tavoitteena oli määrittää Satakunnan tärkeimmät luonnon ydinalueet sekä esittää erilaisten paikkatietoaineistojen ja maastokäyntien pohjalta niiden välisiä ekologisia yhteyksiä.

Työssä huomioitiin myös ylimatekunnalliset yhteydet Varsinais-Suomeen, Pirkanmaalle, Etelä-Pohjanmaalle ja Pohjanmaalle. Sataluonto-yhteistyöryhmä toimii selvityksen seurantaryhmänä. Selvityksen laatii Ahlman Group Oy ja selvitys valmistui vuoden 2021 marraskuun lopussa.



SATAKUNNAN TUULIVOIMASELVITYS (SATATUULI – HANKE)

Hankkeen tavoitteena on selvittää Satakunnan maakuntakaavan ja Satakunnan vaihemaakuntakaavan 1 tuulivoimaloiden alueiden toteuttamiskelpoisuutta ja tarkastella Saaristomeren ja Selkämeren eteläosan merialuesuunnitelmassa esiin nousseita potentiaalisia merituulivoimaloiden alueita.

Ympäristöministeriön avustus hankkeelle enintään 35 000 € eli 70 % hankkeen kustannuksista, max. 50 000 €. Hankkeessa muodostetaan tilannekuva Satakunnan tuulivoimatuotannosta ja kehitysnäkymistä.

Konsulttitoimeksiantona arvioidaan alueiden maisemavaikutuksia, laaditaan havainnollistamisaineistoa sekä tehdään Natura-arvioinnin tarveharkinta merialueella (FCG Finnish Consulting Group Oy). Satakunnan aluesuunnittelun yhteistyöryhmä (Sata-alsu) toimii hankkeen yhteistyöryhmänä. Selvitys valmistuu vuoden 2022 loppupuolella.



Kuva: Susanna Roslöf

SATAKUNNAN RAKENNETUN KULTTUURIYMPÄRISTÖN PÄIVITYS- JA TÄYDENNYSINVENTOINTI

Maakunnallisen kulttuuriympäristön päivitys- ja täydennysinventointi loppuraportteineen kohdistaa huomion rakennusperinnön edustamiin merkittäviin arvoihin maakunnan vahvuuksina ja vetovoimatekijöinä sekä palvelee myös kuntia yksityiskohtaisemmassa kaavoituksessa.

Päivitysinventoinnissa tarkistetaan alueiden ja kohteiden rajaukset, kuvaukset ja maakunnallinen merkittävyys. Täydennystarpeet koskevat erityisesti 2. maailmansodan jälkeisenä aikana hyvinvointiyhteiskunnan tarpeisiin rakennettuja ympäristöjä ja rakennuksia.

Satakunnan kulttuuriympäristötyöryhmä (SataKultu) toimii inventoinnin seurantaryhmänä, inventointia varten on perustettu myös viranomaisista koostuva ohjausryhmä. Työtä tehdään tiiviissä yhteistyössä kuntien kanssa. Inventointi valmistuu vuoden 2023 kesällä.



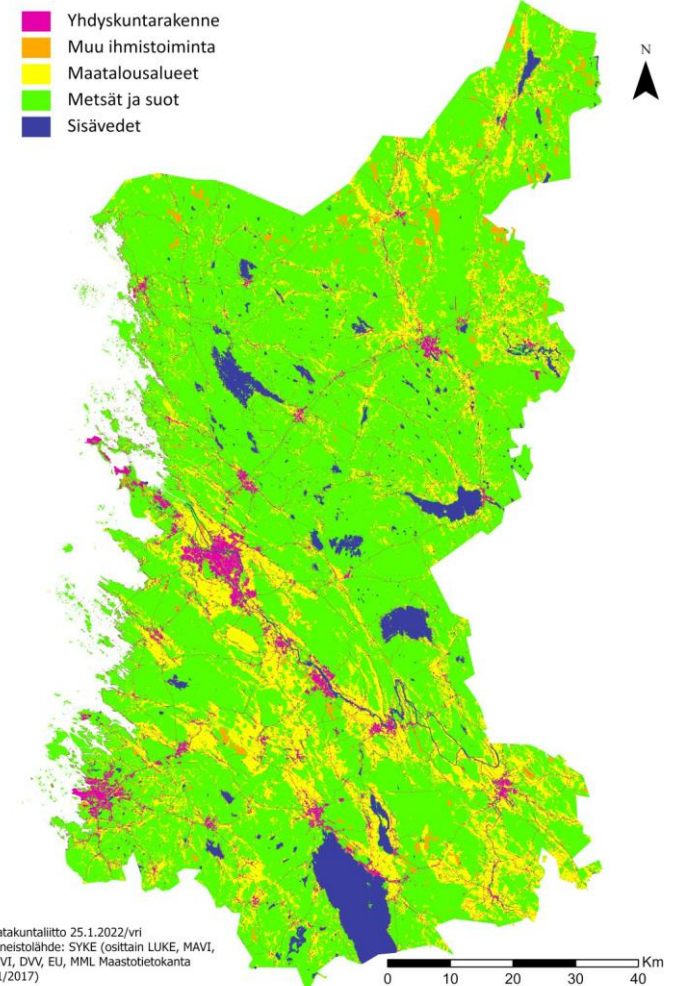
Kuva: Niina Uusi-Seppä

SATAKUNNAN ALUERAKENNE -VÄESTÖ, TYÖPAIKAT JA TYÖMATKAT

Asuminen, työpaikat ja työssäkäynti ovat alue- ja yhdyskuntarakenteen tärkeimpiä osatekijöitä, joihin fyysinen rakennettu ympäristö perustuu. Niiden nykytilaa ja niissä tapahtuvia muutoksia analysoimalla luodaan tietoperusta taajama-alueiden ja niitä yhdistävien liikenneverkkojen alueiden käytön suunnittelulle.

Analyysi Satakunnan maakunnan väestö- ja työpaikkarakenteen sekä työmatkojen nykytilasta, joka sisältää historiatietoihin perustuvia toteutuneita kehityskuvia maakunnassa. Virallisen väestöennusteen perusteella on laadittu arviot tulevasta väestökehityksestä maakunnassa ja sen kunnissa.

Perehtymällä raportissa esitettyyn toteutuneeseen kehitykseen ja pohtimalla siihen vaikuttaneita tekijöitä, on mahdollista arvioida tulevaa kehitystä ja tulevaisuuden alueiden käytön tarpeita taajamarakenteen ja liikenneverkkojen osalta



SATAKUNNAN LIIKENNEJÄRJESTELMÄSUUNNITELMA

Satakuntaliitto ja Varsinais-Suomen ELY-keskus ovat laatineet yhteistyössä Satakunnan liikennejärjestelmäsuunnitelman päivitystyön. Tavoitteena oli laatia Satakunnan liikennejärjestelmäsuunnitelma, mikä vastaa muuttunutta toimintaympäristöä, valtakunnallista liikennejärjestelmäsuunnitelmaa ja maakunnan omia kehittämissuunnitelmia. Suunnittelun tavoitteena on edistää toimivaa, turvallista ja kestävästä liikennejärjestelmästä.

Vuoden 2021 aikana on analysoitu maakunnan ja liikenteen kehitystrendejä ja tulevaisuudennäkymiä, määritelty liikennejärjestelmän kehittämistavoitteita ja –suunnitelmia, laadittu palvelutasotavoitteet ja toimenpideohjelma. Suunnitelma sisältää myös vaikutusten arvioinnin. Päivitystyö on tehty vuorovaikutuksessa alueen kuntien, valtion liikenneviranomaisien ja sidosryhmien kanssa. Ohjausryhmään on kuulunut mm. maakuntaliiton, seutukuntien, valtion liikenneviranomaisien, satamien ja kauppakamarien edustajia. Päivitystyön on tehnyt Linea Konsultit Oy.

Satakunnan liikennejärjestelmäsuunnitelma hyväksyttiin Satakuntaliiton maakuntahallituksessa 14.3.2022.



SATAKUNNAN LIIKENNEJÄRJESTELMÄSUUNNITELMAN Tavoitteet ja kehittämislinjaukset

Saavutettavuus

Asukkaat, työpaikat ja elinkeinot ovat kansainvälisesti, kansallisesti ja maakunnan sisäisesti hyvin saavutettavissa toimivilla liikenne- ja tietoliikenneyhteyksillä.

Kilpailukyky

Sujuvat ja tehokkaat kuljetusyhteydet ja terminaalit sekä toimivat logistiset ja digitaaliset palvelut vahvistavat Satakunnan elinvoimaa.

Kestävyys

Kestävät liikkumis- ja kuljetusmuodot ja käyttövoimat ovat kustannustehokkaita ja vetovoimaisia. Maankäyttöratkaisut tukevat kestävästä liikennejärjestelmästä.

Turvallisuus

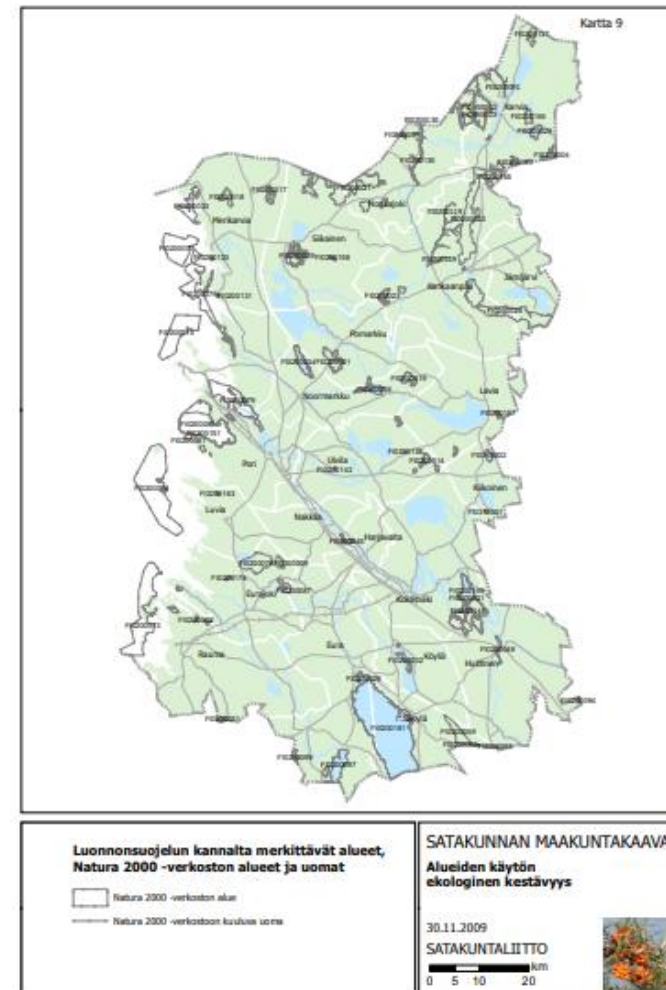
Turvallinen, terveellinen ja ympäristön huomioon ottava liikennejärjestelmä.

Kaavan vaikutusten arviointi

- Vaikutusten arviointi on kiinteä osa Satakunnan maakuntakaavan 2050 laadintaprosessia. Vaikutusten arviointi täydentyy koko ajan osana kaavaprosessia
 - **MRL 9 §** ([5.5.2017/254](#))
 - Kaavan tulee perustua kaavan **merkittävät vaikutukset arvioivaan suunnitteluun** ja sen edellyttämiin **tutkimuksiin ja selvityksiin**
 - Vaikutuksia selvittäessä **otetaan huomioon kaavan tehtävä ja tarkoitus**, aikaisemmin tehdyt selvitykset sekä muut selvitysten tarpeellisuuteen vaikuttavat seikat
 - Selvittävä suunnitelman toteuttamisen ympäristövaikutukset ml. yhdyskuntataloudelliset, sosiaaliset, kulttuuriset ja muut vaikutukset
 - Selvitykset on tehtävä koko siltä alueelta, jolla kaavalla voidaan arvioida olevan olennaisia vaikutuksia
 - **MRA 1 §**
 - Selvitysten on annettava **riittävät tiedot**, jotta voidaan arvioida suunnitelman toteuttamisen **merkittävät välittömät ja välilliset vaikutukset** MRA 1 §:n mukaisesti
 - **MRA 10 § 4** mom:in mukaiset vaikutukset esitettävä kaavaselostuksessa

Vaikutukset Natura 2000 -verkostoon

- Maakuntakaavaa hyväksyttäessä ja vahvistettaessa on oltava selvillä kaavan vaikutuksista Natura 2000 -verkostoon (MRL 197 §, LsL 65 §)
 - Maakuntakaava on luonnonsuojelulain 65 §:n tarkoittama suunnitelma, jolloin maakuntakaavaa hyväksyttäessä ja vahvistettaessa on pidettävä silmällä, ettei kaavan toteuttaminen merkittävästi heikennä niitä luonnonarvoja, joiden suojelemiseksi alue on sisällytetty tai tarkoitus sisällyttää Natura 2000 -verkostoon
- Mikäli kaava toteutuessaan ei todennäköisesti merkittävästi heikennä Natura 2000 -verkostoon kuuluvan alueen luonnonarvoja, kaava voidaan hyväksyä ja vahvistaa ilman luonnonsuojelulain 65 §:n tarkoittamaa yksityiskohtaista luontotyyppi- ja lajikohtaista selvitystä.
 - Vaikutusten merkittävyyttä arvioitaessa sovelletaan varovaisuusperiaatetta
 - Kaavan vaikutukset on riittävästi selvitettävä, jotta voidaan todeta, että kaava ei toteutuessaan heikennä Natura 2000 -verkostoon kuuluvan alueen luonnonarvoja



Ilmastovaikutusten arviointi osana Satakunnan maakuntakaavan 2050 laadintaa

- Selvitysten on annettava **riittävät tiedot**, jotta voidaan arvioida suunnitelman toteuttamisen **merkittävät välittömät ja välilliset vaikutukset** (MRA 1 §)
 - 1) Ihmisten elinoloihin ja elinympäristöön;
 - 2) maa- ja kallioperään, veteen, **ilmaan ja ilmastoon**,
 - 3) kasvi- ja eläinlajeihin, **luonnon monimuotoisuuteen** ja luonnonvaroihin
 - 4) alue- ja yhdyskuntarakenteeseen, yhdyskunta- ja energiatalouteen sekä liikenteeseen;
 - 5) Kaupunkikuvaan, maisemaan, kulttuuriperintöön ja rakennettuun ympäristöön
- Vaikutusten arvioinnissa on otettava huomioon myös ilmastonmuutoksen hillintää koskevan maankäytön vaikutukset esim. luonnon monimuotoisuuteen
- Satakunnan maakuntakaava 2050
 - Pohdinnassa erillinen ilmasto- ja monimuotoisuusvaikutusten arviointi
 - Maakuntakaavoissa laadittu aiemmin ilmastovaikutuksia koskevia selvityksiä. Esim: Uudenmaan liitto (2018): Uusimaa-kaavan ilmastovaikutusten arviointi. Uudenmaan liiton julkaisu E206



Lisätietoja:
[Alueiden käyttö | Satakunta.fi](https://www.satakunta.fi)

Kiitos!

