

Porin alueen hevostalliselvitys

Pori, Ulvila, Nakkila, Harjavalta ja Kokemäki
RANKU-hankkeen selvityksiä 1/2016

JESSICA JOKINEN, PROAGRIA LÄNSI-SUOMI

RANKU-hankkeen selvityksiä 1 | 2016
Porin alueen hevostalliselvitys
Pori, Ulvila, Nakkila, Harjavalta ja Kokemäki
Jessica Jokinen, ProAgria Länsi-Suomi

Varsinais-Suomen elinkeino-, liikenne- ja ympäristökeskus,
Ravinneneutraali kunta -hanke

Taitto ja kannen kuva: Sanna Tikander

www.ymparisto.fi/ranku

Sisältö

1 Johdanto	1
2 Työn kuvaus.....	2
3 Hevostalous Suomessa	3
4 Kuivikevaihtoehdot	4
5 Hevostallien ja hevosten sekä syntyvän lannan arvioitu määrä	5
Pori	6
Ulvila	6
Nakkila	6
Harjavalta.....	6
Kokemäki	6
6 Tallien lantahuolto haastatelluilla talleilla	7
Pori	7
Ulvila	8
Nakkila	8
Harjavalta.....	8
Kokemäki	8
7 Haastateltujen tallien näkemykset lantahuollosta	9
8 Kuntien ympäristötoimien näkemykset tallien lantahuollosta ja muita esille tulleita asioita	12
9 Johtopäätökset	13
10 Toimenpide-ehdotukset	14
13 Lopuksi.....	16
Lähteet.....	17

1 Johdanto

Ravinneneutraali kunta (RANKU) -hanke on Varsinais-Suomen ELY-keskuksen hallinnoima kolmivuotinen (2015 - 2017) kehittämishanke. Sen tavoitteena on edistää orgaanisten ravinteiden kierrätystä ja hyötykäyttöä mahdollisimman lähellä syntypaikkaansa sekä kehittää uusi Ravinneneutraali kunta -toimintamalli. Hanke on osa ympäristöministeriön ravinteiden kierrätystä edistävää ja Saaristomeren tilan parantamista koskevaa ns. Raki-ohjelmaa.

Hankkeen pilottikuntia ovat Pori, Nakkila, Mynämäki, Taivassalo, Vehmaa ja Turku. Hankkeessa selvitetään pilottialueiden kanssa mahdollisia ravinteiden kierrätystä ja ravinneneutraaliutta edistäviä toimenpiteitä alueiden erityispiirteiden ja -tarpeiden mukaan.

Porin seudulta löytyy sekä laaja-alaista hevostaloutta että maataloutta. Suurin osa maatiloista on kasvinviljelytiloja, joille lanta on hyvä maanparannusaine ja ravinnelähde. Hevostalleilla taas ongelmana on lannan saaminen pois tallialueelta. Hankkeen yhtenä pilottikuntana Pori otti esille hevostallien lantaongelman, jota lähdettiin selvittämään yhdessä ProAgria Länsi-Suomen kanssa. Toimeksiannon tarkoitus oli koota yhteen tietoa alueen hevostallojen luku- ja hevospäämääristä sekä siitä mihin talleilla muodostuva hevosenlanta menee ja onko hevostalloilla kiinnostusta lähteä lantayhteistyöhön alueen maatilojen kanssa. Selvityksen teki agrologi Jessica Jokinen. Tämä raportti on kooste kevään 2016 selvitystyöstä. Raportin lopussa annetaan toimenpide-ehdotuksia, joiden eteenpäin työstämistä jatketaan hankkeessa yhdessä Porin kaupungin ja muiden toimijoiden kanssa.



Kuva 1. RANKU -hankkeen hevostalliselvityksen tavoitteena oli selvittää kohdekuntien (Pori, Ulvila, Nakkila, Harjavalta, Kokemäki) hevostallien ja hevosten/talli lukumäärät ja tämän perusteella arvioida syntyvää lantamäärää talleittain ja kunnittain. Kuva: Sanna Tikander

2 Työn kuvaus

RANKU -hankkeen hevostalliselvityksen tavoitteena oli selvittää kohdekuntien (Pori, Ulvila, Nakkila, Harjavalta, Kokemäki) hevostallien ja hevosten/talli lukumäärät ja tämän perusteella arvioida syntyvää lantamäärä talleittain ja kunnittain. Selvityksessä haastateltiin tallinpitäjiä puhelimitse, ja tarkoituksena oli selvittää käytettävät kuivitusmenetelmät ja lannan säilytys sekä lannan aiheuttamat kustannukset. Haastattelussa kysyttiin lisäksi, millainen jatkokäyttö lannalle on ja tärkeimmät syyt, jos lannalle ei löydy hyödyntäjää. Samalla selvitettiin, onko talli halukas luovuttamaan lantaa, millä ehdoin ja pystyykö tallin kalustolla kuormaamaan ja siirtämään lantaa tarvittaessa. Lopuksi vielä tarkennettiin, saako tallin yhteystiedot luovuttaa lantaa haluavien maatilojen käyttöön. Puhelinhaastatteluihin valikoitiin arviolta yli neljän hevosen tallit.

Hankkeen selvitystyön aloittamisesta tiedotettiin ProAgria Länsi-Suomen Riimupiiri-sivustolla sekä Riimupiirin Facebook-ryhmässä. Hankkeesta tiedotettiin myös Suomen ratsastajainliiton Hevosen hyvinvointi -koulutuksessa Porin raviradalla, jossa oli noin 50 kuulijaa. Tiedotuksissa pyydettiin tallinpitäjiä ottamaan yhteyttä hankkeeseen ja auttamaan hanketta keräämään tietoa kohdealueiden talleista ja lantahuollon käytännöistä.

Tallien yhteystietojen selvittämisellä oli työssä iso osuus, joka jatkui koko selvityksen ajan. Kaikki hevostallit eivät ole missään rekisterissä, eikä millään taholla ole valmista listaa alueen hevostalleista. Eläinsuojelulainsäädäntö velvoittaa ilmoittamaan ammattimaisesta tai laajasta hevosenpidosta aluehallintovirastoon. Käytännössä tämä koskee yli kuuden hevosen talleja. Kuitenkin läänineläinlääkärin mukaan kaikki ilmoitusvelvolliset tallit eivät ole tätä vieläkään tiedostaneet ja toiminnastaan ilmoittaneet. Harvemmin myöskään tallin lopettamisesta ilmoitetaan aluehallintovirastoon, joten listaa päivitetään soittamalla talleille, kun läänineläinlääkäreillä on tähän aikaa.

Tietojen kerääminen oli aloitettava ruohonjuuritasolta. Yhteystietoja kerättiin eri lähteistä. Porin Kaupungin ympäristövirastolta saatiin vuonna 2012 päivitetty Porin hevostallien yhteystietolista ja Aluehallintoviraston rekisteri, jossa on toiminnastaan ilmoittaneet yli kuuden hevosen tallit, sekä valvontaeläinlääkärillä olevat tallien tiedot. Hippoksesta löytyi ammattiravivalmentajien tiedot. ProAgrian Riimupiirin palveluhakemistosta löytyi yhteystietoja niin kasvatus-, täysihoito-, kuin ratsastuskoulu- ja valmennustalleihin Satakunnassa. Suomen Ratsastajainliiton talli- ja ratsastusseurahakurin avulla löytyi yhteystietoja ratsupuolen talliyrittäjiin ja ratsastusseurojen yhteyshenkilöihin. Lisäksi yritystietopalvelujen kautta löytyi talliyhteyksiä. Yhteystietoja löytyi myös Facebookin hevosalan ryhmistä ja yritysten Internet- ja Facebook-sivuilta. Kuntien ympäristötoimiin otettiin yhteyttä ja pyydettiin arviota hevostallien lukumäärästä sekä näkemyksiä alueen hevostalouden lantahuollosta. Tallien ja hevosten lukumäärät jäivät puutteelliseksi ja lukumäärien arvioinnissa käytettiin hyväksi myös Teho-hankkeen julkaisua 2/2010.

Hevostalleista ei ole olemassa pitopaikkarekisteriä ja pienten koti- ja harrastetallien löytyminen on hankalaa ja osittain jopa mahdotonta. Vaikka nykyään hevoset ja hevoseläimet ovat suhteellisen hyvin rekisteröityjä ja Hippoksen omistajarekisteri on ajantasainen, omistajan yhteystiedot eivät ole aina sama asia kuin tallin, jossa hevonen sijaitsee. Näin ollen hevosten ja tallien lukumäärä kuntakohtaisesti on erittäin hankalaa arvioida millään tavalla luotettavasti.

3 Hevostalous Suomessa

Suomen Hippoksen julkaiseman vuosittaisen raportin mukaan vuonna 2015 Suomessa oli hevosia yhteensä noin 74 200, joista 34 % oli lämminverisiä ravihevosia, 26 % suomenhevosia kaikissa käyttömuodoissaan, 26 % ratsuhevosia ja 14 % poneja. Hevostalleja oli 16 000 ja ala työllisti 15 000 henkilöä. Varsoja syntyi 3 033. Hevosten kokonaismäärä Suomessa on lievässä laskussa vuodesta 2011 lähtien, mikä vaikuttaa luonnollisesti myös lantamääriin laskevasti.

Taulukko 1. Hevosten kokonaismäärät Suomessa 2009 - 2015. Lähde Suomen Hippos ry.

	Suomenhevoset	Lämminveriset ravihevoset	Ratsut	Ponit	Yhteensä
2009	19800	25700	17500	9300	72300
2010	19800	25800	19000	9700	74300
2011	19800	25800	19700	10200	75500
2012	19700	25700	19600	10400	75400
2013	19600	25500	19500	10400	75000
2014	19400	25400	19400	10400	74600
2015	19200	25200	19400	10400	74200



Kuva 2. Hevostalous muokkaa maaseutukuvaa. Kuva: Sanna Tikander

4 Kuivikevaihtoehdot

Kuivikkeiden ominaisuuksissa voi olla suuriakin eroja. Kuivikeominaisuuksissa tärkeimpänä ovat nesteen- ja ammoniakinsitomiskyky. Muita ominaisuuksia ovat pölyävyys, käsiteltävyys, saatavuus, hinta, väri, haju ja vaikutus loppusijoittamiseen kuten kompostointiin. Kuivikkeen valinta tallikohtaisesti perustuu usein tottumukseen ja käyttömukavuuteen. Kuivikkeiden kulutukseen ja lantalaan kulkeutuvan kuivikkeen määrään eli varastointilavuuteen vaikuttaa kuivikeominaisuuksien lisäksi työtavat karsinan siivouksessa.

Turpeella on hyvä ammoniakkin sitomiskyky ja se pidättää nesteitä hyvin. Liukoinen tyyppi säilyy turvekuivite-tussa lannassa, mikä nostaa lannan lannoitusarvoa. Hyvästä imukyvästä johtuen turpeen käyttömäärä on pieni. Turvelanta kompostoituu nopeasti jo varastointiaikana. Turpeella on positiivinen vaikutus maan rakenteeseen ja pieneliöstöön pellolla. Huonoina puolina voidaan pitää sen tummaa väriä ja laadusta riippuen pölyävyyttä. Turpeen saatavuus ja hinta vaihtelee nosto-olosuhteista riippuen.

Puru on suosittu kuivike sen vaalean värin ja helppohoitoisuuden vuoksi. Puru tuoksu miellyttävältä ja on pehmeä ja lämmin kuivikemateriaali. Purun nesteen ja ammoniakkin sitomiskyky on keskinäkertaista, jolloin talli-ilmaan vapautuu hengitysteitä ärsyttävää ammoniakkia. Puru kompostoituu hitaasti ja kuluttaa hajotessaan typpiva-roja. Purun saatavuus kuivikkeeksi on heikentynyt vuosien saatossa, sillä sitä käytetään nykyään paljon energian tuotantoon.

Olkipelletti on raivannut tiensä turpeen ja purun rinnalle kuivikkeiden suosiossa. Olkipelletillä on hyvä nesteen sitomiskyky ja se kompostoituu nopeasti. Pelletti on puristettu noin 5-20mm pitkäksi ja 6 mm paksuksi rakeeksi. Pelletit levitetään karsinan pohjalle ja pelletti hajoaa hevosen jalkojen alla jauhemaiseksi kuivikkeeksi. Pelletin huonoksi puoleksi on listattu liian kovan patjan muodostuminen, jota on vaikea käsitellä sekä toiset hevoset ovat syöneet pellettirakeita, joka on aiheuttanut vatsa- ja suolisto-ongelmia.

Hamppu on markkinoilla uusi tuote ja vielä toistaiseksi vähän käytetty kuivike. Hamppukuiviketta käytetään patjana karsinassa. Se on vaalea ja pölytön. Suurin kustannus hampun käytössä on patjan perustaminen karsi-naan, mutta hamppu markkinoidaan pitkällä aikavälillä käytettynä edullisena kuivikkeena. Hamppu kompostoituu nopeasti turpeen ja olkipelletin tavoin.

5 Hevostallien ja hevosten sekä syntyvän lannan arvioitu määrä

Satakunnan alueella on Satakunnan hevosjalostusliiton mukaan rekisteröityjä hevosia ja hevoseläimiä on yhteensä 4 800. Hevosomistajia on alueella 2 600.

Teho-hankkeen julkaisussa 2/2010, Hevostoiminnan ympäristökysymyksiä Satakunnassa ja Varsinais-Suomessa, on arvioitu hevosten ja ponien lukumäärät perustuen Suomen Hippoksen omistajarekisterin tietoihin ja lukuja on arvioitu paikkakunnittaiseen ja hevosjalostusliittojen toimihenkilöiden asiantuntemukseen perustuen. Tallien määrä on arvioitu paikallisen tiedon ja hevosjalostusliittojen asiantuntemukseen perustuen. Teho-hankkeen julkaisun arvioituja määriä on käytetty hyväksi seuraavassa hevosten ja tallien kuntakohtaisen lukumäärän arvioinnissa. Lisäksi on esitetty tässä selvityksessä saatujen tallien määrien arvioita, joissa apuna on käytetty kunnan ympäristöviranomaisia, yhdistysten yhteyshenkilöitä sekä ProAgrian ja MTK Satakunnan hevosalan asiantuntijoita.

Taulukko 2. Tallien, hevosten ja lannan arvioidut määrät. Lannan arvioitu kokonaismäärä kunnittain on laskettu Teho-hankkeen arvioidusta hevosmäärästä. Hevosten ja ponien määrää erikseen ei ole huomioitu. Koko Satakunnan lantamäärä on laskettu tämän hetkisen 4800 hevosen perusteella. Haastateltujen tallien lantamäärä on laskettu hevosten määrän mukaan, kun hevonen tuottaa 17m³ lantaa vuodessa, koska haastateltavien tallien lantamäärät hevosta kohden vaihtelivat suuresti eivätkä kaikki osanneet arvioida syntyvän lannan määrää vuositasolla.

	Teho-hanke 2010		Nyt tiedossa olevat tallit ja hevosten arvioitu määrä		Lannan arvioitu kokonaismäärä m ³ (17m ³ /hevonen)	Haastattelut		
	tallit	hevokset	tallit	hevokset		haastatellut tallit	hevosmäärä yhteensä	lantamäärä
Koko Satakunta	598	3750		4800	81600			
Pori	110	740	120	755	12580	28	288	4896
Ulvila	40	260	19	140	4420	2	9	153
Nakkila	30	110	12	75	1870	4	43	731
Harjavalta	10	80	6	73	1360	2	40	683
Kokemäki	50	285	20	245	4850	9	85	1445

Pori

Porissa on noin 120 tallia ja hevosia noin 755. Porin raviradalla on 4 ratatallia ja 2 yksityistä tallia. Porin raviradan tallit toimivat lantayhteistyössä Biolanin kanssa. Porin tallien lukumäärä on arvioitu Porin kaupungin ympäristöviraston 2012 tekemästä selvityksestä sekä paikallisen tiedon avulla. Lukumäärä peilaa hyvin Teho-hankkeen julkaisun arvioitua 110 tallia ja 740 hevosta. Lantaa syntyy vuoden aikana arviolta 740 hevosen määrällä noin 12 580 m³.

Ulvila

Teho-hankkeen julkaisun mukaan Ulvilassa on talleja arviolta 40 ja hevosia yhteensä 260. Tässä RANKU-hankkeen selvityksessä tietoon tuli 19 tallia, joissa hevosia arvioituna yhteensä 140, joten arviolta noin puolet tallien tiedoista jäi uupumaan. Lantaa syntyy vuoden aikana 260 hevosen määrällä 4 420 m³.

Nakkila

Nakkilassa on Teho-hankkeen julkaisun mukaan arviolta 30 tallia ja hevosia yhteensä 110. Tässä RANKU-hankkeen selvityksessä tietoon tuli 12 tallia, joissa hevosia arvioitiin olevan 75. Lantaa syntyy vuoden aikana 110 hevosen määrällä 1 870 m³.

Harjavalta

Harjavallassa on Teho-hankkeen julkaisun mukaan arviolta 10 tallia ja 80 hevosta. Tässä RANKU-hankkeen selvityksessä tietoon tuli 6 tallia, joissa hevosia arviolta 73. Lantaa syntyy vuoden aikana 80 hevosesta noin 1 360 m³.

Kokemäki

Tässä RANKU-hankkeen selvityksessä Kokemäen raviradan alueella tavoitettiin seitsemän tallia, joissa on yhteensä noin 150 hevosta. Kaiken kaikkiaan Kokemäeltä selvityksessä löydettiin 20 tallia, joissa hevosia voisi arviolta olla 245 kpl. Tallien määrä on kuitenkin todellisuudessa arviolta ainakin kaksinkertainen. Teho-hankkeen julkaisussa on arvioitu Kokemäellä olevan talleja 50 ja hevosia 285. Lantaa syntyy vuoden aikana 285 hevosesta noin 4 850 m³.

6 Tallien lantahuolto haastatelluilla talleilla

Taulukko 3. Tallien lantahuolto haastatelluilla talleilla. Haastateltujen tallien lantamäärä on laskettu hevosten määrän mukaan, kun hevonen tuottaa 17m³ lantaa vuodessa, koska haastateltavien tallien lantamäärät hevosta kohden vaihtelivat suuresti eivätkä kaikki osanneet arvioida syntyvän lannan määrää vuositasona.

				Kuivike				Lannan säilytys			Lannan käyttö				
	haastatellut tallit	hevosten määrä	lanta m ³	turve	olkipelletti	puru	hamppu	lantala	vaihtolava	maapohja	omapelto	viljelijä	muu	ei vastaanottajaa	tarve vastaanottajalle
Pori	28	288	4896	12	9	6	1	15	7	6	4	14	8	2	3
Ulvila	2	9	153		2			2			2				2
Nakkila	4	43	731	1	1	2		2	1	1	3	1			
Harjavalta	2	40	680	1		1		2				2			
Kokemäki	9	85	1445	4		5		6	3			8	1		

Pori

Arviolta noin 70 porilaisessa tallissa on neljä tai enemmän hevosia ja näistä maatalouden yhteydessä olevia talleja on arviolta noin 12. Talleista haastateltiin 28, joiden sen hetkinen koko vaihteli 0-33 hevosen välillä. 28 hevosetallista 12 käytti kuivikkeena turvetta, 9 käytti olkipellettiä, kuusi käytti purua ja yksi talli oli siirtynyt olkipelletistä hamppuun. Lantala löytyi 15 tallilta, joista osa oli katettuja. Vaihtolavaa käytti seitsemän tallia ja maapohjalla lantaa säilytti 6 tallia. Maapohjalla lantaa säilyttävien tallien koko oli 2-5 hevosta.

Viljelijäyhteys oli 13 tallilla ja yhdellä tallilla lanta meni sekä omaan peltoon, että lähialueen viljelijälle. Omaan peltoon lannoitteeksi hevosenlannan levitti neljä tallia. Kaksi tallia kertoi toimittavansa lannan Biolanille. Myös Poriin raviradan tallit toimivat yhteistyössä Biolanin kanssa. Neljältä tallilta lannat meni mullan valmistukseen jollekin toisille toimijoille. Kaksi tallia toimi yhteistyössä maarakennusyrityksen kanssa, joista toinen talli hyödynsi lantaa myös omalle pellolle laatumien uusimisen yhteydessä. Yhdellä, juuri toimintansa aloittaneella tallilla, ei ollut vielä lannalle vastaanottajaa mietitty. Lisäksi yhdellä tallilla ei ollut hevosia tällä hetkellä, mutta vanha lantakasa oli vielä jäänyt tallinpihaan, jolle ei vielä ollut löytynyt vastaanottajaa.

Lannan aiheuttamat kustannukset vaihtelivat paljonkin ja näkemyksiä olisi erilaisia. Toiset laskivat lannan aiheuttamiin kuluihin myös kuivikkeet ja karsinan siivoustyön, jolloin puhuttiin jo kokonaisuudessaan isoimmasta kuluerästä tallinpidossa. 11 tallia kertoi, ettei kustannuksia synny lantalan tyhjentämisestä ja lannan pois viennistä. Kyseisissä tapauksissa suurimmalla osalla viljelijä haki lannan ja kuormasi sen lantalasta. Omaan peltoon lannan käyttävät listasivat kuluihin konetyötunnit. Kahdeksan tallia kertoi kuljetuksesta ja mahdollisesta vaihtolavan vuokasta tulevan kustannuksia vaihtelevia summia. Kuormauskalusto löytyi tai oli järjestettävissä lannan kuormaukseen 11 tallilla.

Yhteistyö viljelijän kanssa hankkeen kautta kiinnosti 24 tallinpitäjää, joista kolmella tallilla oli tarve uudelle vastaanottajalle. Muilla talleilla oli tällä hetkellä vastaanottaja, mutta olivat kiinnostuneita myös muista yhteistyökumppaneista. Neljä tallia eivät olleet kiinnostuneita, koska heillä kaikilla oli nyt toimiva systeemi, jonka uskoi jatkuvan tulevaisuudessakin. Näistä neljästä tallista kolmella lanta meni omaan peltoon ja yhdellä oli sopimus Biolanin kanssa, jonka oli todennut parhaiten toimivaksi. Yhteistyöstä kiinnostuneiden ehtoja lannan luovutukseen oli lähinnä ajatus mahdollisimman edullisesta ratkaisusta. ”Lannan saa hakea pois” oli lause, jonka kuuli useimman haastattelun yhteydessä.

Ulvila

Ulvilalaisia talleja haastateltiin kaksi, joiden molempien koko oli noin neljä hevosta. Kahdesta haastatellusta tallista molemmat käyttivät kuivikkeena olkipellettä. Molemmilla talleilla lanta säilytettiin lantalassa ja käytettiin omaan peltoon. Molemmilla talleilla oli tarve uudelle lannan vastaanottajalle, koska tarve omien peltojen lannoitukseen ei ollut yhtä suuri kuin lannantuotto tallilla. Toinen talli oli avoin kaikille luovutusehdoille ja ehdotuksille ja toinen talli toivoi lannanluovutuksen olevan mahdollisimman edullista ja viljelijän hakevan lannan tallilta. Molemmilla talleilla oli mahdollisuus lannan kuormaamiseen.

Nakkila

Neljästä haastatellusta tallista yksi käytti kuivikkeena turvetta, yksi olkipellettä ja kaksi tallia käytti purua. Haastateltujen tallien koko vaihteli 2-28 hevosen välillä. Lantala löytyi kahdelta tallilta, vaihtolava yhdeltä ja yksi kahden hevosen talli säilytti lantaa maapohjalla. Kolmen tallin lannat hyödynnettiin omaan peltoon ja yksi talli luovutti lantaa viljelijälle. Kaksi tallia oli kiinnostunut yhteistyöstä uuden viljelijäkontaktin kanssa. Tallit luovuttaisivat lantaa mielellään niin, että se tultaisiin tallilta hakemaan. Toiselta tallilta ei löytynyt kuormauskalustoa. Pieni, kahden hevosen talli, mietti voisiko lantaa kerätä yhteiskeräyksenä usealta pieneltä tallilta ja toimittaa samalle vastaanottajalle. Nakkilassa on kuuleman mukaan paljon pieniä talleja ja tämän kaltainen yhteistyö voisi olla mahdollista.

Harjavalta

Haastatelluista kahdesta tallista toinen talli käytti kuivikkeena turvetta ja toinen puupellettä. Tallien koko vaihteli 10 -30 hevosen välillä. Molemmilla talleilla oli käytössä lantala ja lannan hyödynsi viljelijä. Toinen talli oli halukas luovuttamaan lantaa myös muille viljelijöille, jos he hakevat itse lannan tallilta. Toisella tallilla ei ollut tarvetta muulle lannan vastaanottajalle.

Kokemäki

Yhdeksän kokemäkeläistä tallia haastateltiin, joiden koko vaihteli 3-21 hevosen välillä. Haastatelluista yhdeksästä tallista neljä käytti turvetta ja viisi käytti purua kuivikkeena. Lanta säilytettiin kuudella tallilla lantalassa ja neljällä oli käytössä vaihtolava. Lanta luovutettiin kahdeksalla tallilla viljelijälle ja yhdellä tallilla lanta meni Biolanille. Kahdeksan tallia oli kiinnostuneita antamaan yhteystietonsa lantaa haluavien viljelijöiden käyttöön. Talleilla oli tällä hetkellä toimiva systeemi lannan luovutuksessa, mutta mikäli nykyinen vastaanottaja ei jostain syystä lantaa enää otakaan vastaan, siinä tapauksessa muu lannan vastaanottaja olisi hyvä olla olemassa. Kaksi tallinpitäjää ei usko, että purulannalle on kovinkaan montaa innokasta vastaanottajaa, mutta lannan poltto voisi tehdä purulannasta halettua tavaraa.

7 Haastateltujen tallien näkemykset lantahuollosta

Hevonen tuottaa lantaa jatkuvasti ja tallinpitäjän tulee suunnitella ja toteuttaa lannan säilytys ja loppusijoitus järkevästi ja asianmukaisesti. Haastattelujen aikana ilmeni, että vaikka suurin osa haastatelluista talleista saa lannan tällä hetkellä tai ainakin tähän mennessä luovutettua pois lantalasta, epävarmuustekijöitä on olemassa ja halutaan olla tietoisia eri vaihtoehtoista vastaanotolle. Tallinpitäjät pohtivat, jos jostain syystä nykyinen vastaanottaja ei enää lantaa tarvitsisi, niin vaihtoehto on oltava ja löydettävä.

Koska hevostaloudessa kulut ovat suuria, niin yrittäjänä kuin harrastajanakin, pyritään säästämään kaikesta mahdollisesta. Lannanluovutuksessa tallinpitäjät toivovat, että viljelijä hakisi lannan tallilta eikä siitä aiheutuisi kustannuksia. Tallinpitäjä ei kuitenkaan vaatisi, että lannasta hänelle kukaan maksaisi, vaikka toki se ihannetilanne olisikin. Useimmilla on kuitenkin realistinen ajatus, jos tarvetta lannan vastaanottajalle on, voi tapauskohtaisesti sopia luovutuksen ehdoista ja kustannuksista. Useimmat tallinpitäjät, joilla lannalle on toimiva systeemi lantahuollossa, ovat kuitenkin kiinnostuneita vaihtoehtoista, joissa lantahuolto olisi heidän kannaltaan vieläkin toimivampaa ja edullisempaa. Monia tallinpitäjiä kiinnostaa, löytyisikö vastaanottaja ihan läheltä, kuten esimerkiksi naapurista, jolloin mahdolliset kuljetuskustannukset pysyisivät pieninä tai niitä ei olisi lainkaan.

Muutama iso talli (yli 20 hevosta) on kokenut lantayhteistyön viljelijän kanssa hankalana ja epävarmana. Toinen talli ei saanut tehtyä viljelijöiden kanssa sopimuksia ja toisen tallin mukaan lannanluovutus viljelijälle hankaloi- tuu, koska lantaa ei saa ajaa pellolle ympäri vuoden. Tallinpitäjät ovat tehneet sopimuksen Biolanin kanssa ja olleet tyytyväisiä toiminnan mutkattomuuteen. Kun puhutaan sadoista kuutioista lantaa vuositasolla, ei epävarmuus vastaanotosta tule kysymykseen.

Muutaman haastattelun yhteydessä kävi ilmi, että on olemassa joitain muita talleja, joissa lantahuolto ei ole asianmukaista. Kukaan tallinpitäjä ei kuitenkaan omaa toimintaansa pitänyt kyseenalaisena. Muutamassa keskustelussa korostui myös positiivisuus hanketta kohtaan. Tallinpitäjät olivat sitä mieltä, että on hienoa, että toimenpiteitä lantahuollon helpottamiseksi tehdään. Viljelijäverkoston luominen nähtiin hyvänä asiana.

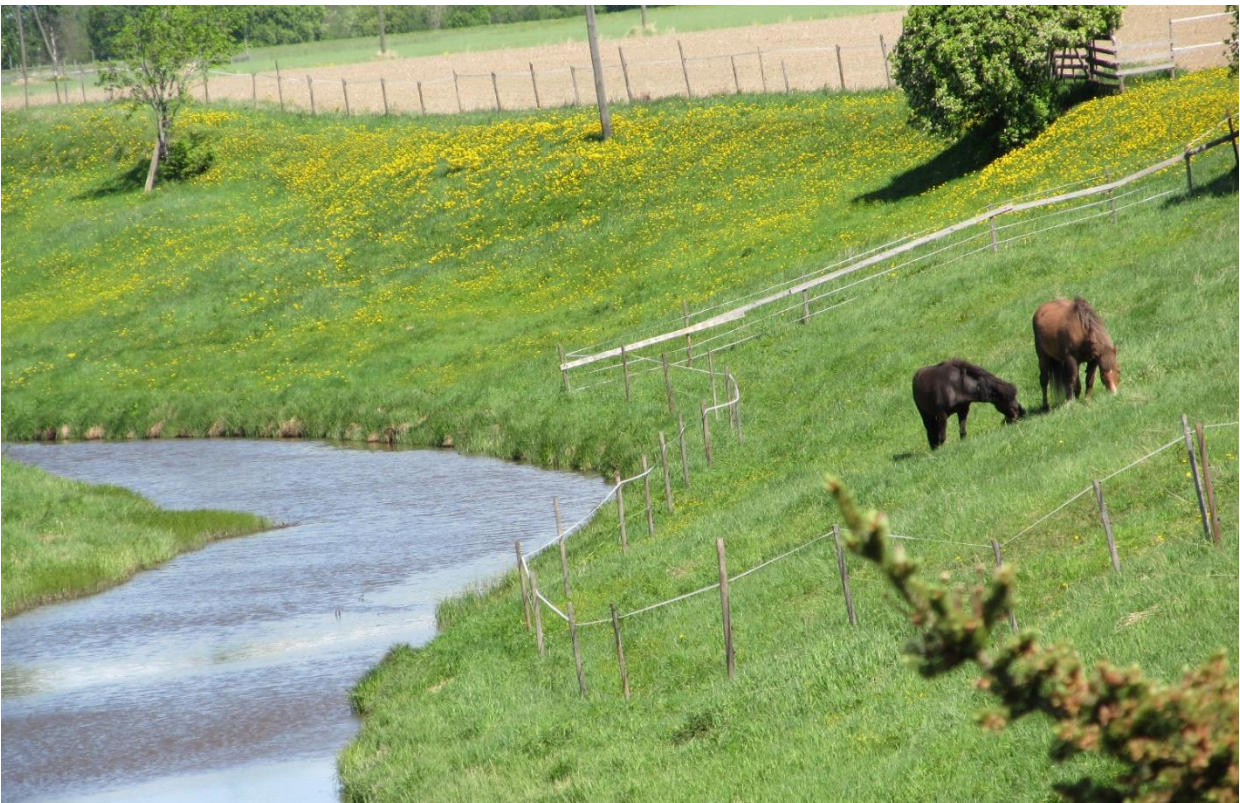
Seuraavaksi esitettyinä haastatteluissa esille nousseita asioita ja tallien käytäntöjä tallikohtaisesti:

- Talliyrittäjä näkee ongelmana maneesista (hiekkakuitupohja) ja tarhoista (hiekkapohja) kerättävät lannat, jotka eivät nykyiselle vastaanottajalle kelpaa. Ottaako viljelijät vastaan kuitupohjalta kerättyä lantaa? Yrittäjä tarvitsisi tälle epäpuhtaalle lannalle vastaanottajan. Yrittäjän mielestä, hän voi lantaa luovuttaa, kun siitä ei hänelle aiheudu kustannuksia.
- Yrittäjä näkee lannanpolton suurena helpotuksena, mikäli esim. lähellä sijaitseva jätteenpolttolaitos voisi polttaa lantaa. Talliyrittäjää mietityttää, voisiko tallille rakennuttaa omaa laitosta, josta saataisiin energiaa hyötykäyttöön.
- Tällä hetkellä toimiva ratkaisu: Tallinpitäjä on tallitiloissa vuokralla ja vuokrasopimukseen kuuluu lannan luovutus naapuriviljelijälle, jolta ostetaan rehut hevosille. Kaikki lanta menee hyötykäyttöön. Viljelijä hakee lannan lantalasta. Tallinpitäjä on tyytyväinen toimivaan systeemiin. Yhteystiedot saa luovuttaa eteenpäin, mutta tällä hetkellä heiltä ei ole lantaa saatavissa, koska kaikki menee yhteistyöviljelijälle, eikä talli voi luovuttaa lantaa muualle.
- Yhteistyö viljelijän kanssa kiinnostaa, mutta vaihtolava pitää tyhjentää kuukausittain. Tallinpitäjän mielestä on järjetöntä, ettei olkipelletti kuivitetta lantaa voitaisiin pellolle jatkuvasti ajaa. Puru sen sijaan on hänen

mielestään myrkyä pelloille ja kuuluukin mennä poltettavaksi, mutta olkipelletillä kuivitettua lantaa ei kannata polttaa ja samalla viljelijät joutuvat ostamaan pelloilleen lannoitteita kuten salpietaria.

- Vaihtolava tyhjenetään 3-4 kertaa vuodessa. Lava on vuokralla ja lavan omistaja hoitaa tyhjennyksen. Lava tyhjenetään saman tien varrelle mullanvalmistukseen, ilmeisesti omaan käyttöön. Yhteistyö toiminut jo jonkin aikaa ja tallinpitäjä on tyytyväinen. Tallinpitäjä voi luovuttaa lantaa myös viljelijöille, jos siitä ei synny enempää kustannuksia kuin nykyisestäään yhteistyöstä. Muita ajatuksia: ihmisten tulisi ymmärtää käyttää kuivikkeena turvetta, on kaikin puolin purua parempaa ja sen saa paremmin jatkohyödynnettyä. ”Palaa” nopeammin jo lantalassakin.
- Uusi talli, joka on otettu hiljattain käyttöön. Lannan määrää vaikea vielä arvioida. Aika paljon sitä kuitenkin tallinpitäjän mukaan syntyy. Lantala tarvitsee ehkä 2-3 kertaa vuodessa tyhjentää. Lannalle ei tällä hetkellä ole vastaanottajaa. Tarvittaessa menee sukulaiselle viljelykäyttöön ja naapurit saavat vapaasti hakea pihamaillensa. Lantaa voitaisiin luovuttaa lähialueen viljelijöille ilmaiseksi. Tallinpitäjä ei pysty kattamaan lisäkuluja.
- Viljelijä hakee lannan syksyisin ja keväisin. Yhteistyö on toiminut pari vuotta. Tallinpitäjä on tyytyväinen nykytilanteeseen. Talli voi luovuttaa lantaa muillekin, mutta kuluja luovutuksesta ei saisi tulla. Tallinpitäjä miettii, että voiko lannasta periä maksuja vai onko se lannoitemyyntiä, joka on valvottua.
- Lava tyhjenetään noin 10 kertaa vuodessa ja lanta käytetään mullan valmistukseen. Vastaanotto ei ole toiminut vielä kauaa ja välillä on yritetty saada lantaa muualle, viljelijöille tai muulle vastaanottajalle. Talli on kiinnostunut luovuttamaan lantaa ympärivuotisesti ja ilmaiseksi.
- Lannan hakee tuttu viljelijä noin 2 kk välein. Lantaa voidaan luovuttaa, kunhan se haetaan itse. Tallilla ei kuormausta. Suunnitelmissa on tallin laajennus, jolloin lantalakin varmasti tarvitsee laajentaa tai hankkia lisäksi vaihtolava. Lanta on kyllä ongelma, koska lantala tyhjenetään, kun viljelijä ehtii sen tehdä. Talvella se tyhjenee harvemmin, mutta kyllä kaikki lanta on sinne saatu mahtumaan. Tallinpitäjä on sitä mieltä, että lantaa saa tulla hakemaan niin paljon kuin haluaa, kunhan hänen ei tarvitse siihen sen enempää puuttua.
- Viljelijä hakee lannan 2-3 viikon välein. Tallinpitäjä ei tiedä, mihin tarkoitukseen lantaa käytetään. Yhteistyö on toiminut nyt noin vuoden verran. Aikaisemmin on ollut vaikeuksia saada lantaa jatkosijoitettua. Siirtolapuutarha haki jonkin verran, mutta heillä ei ollut niin suurta tarvetta kuin oli lantaa tarjolla. Aikaisemmin lantaa on ajettu tallin taakse kasalle luvan kanssa. Nyt kasaa on yritetty levittää ja hävittää. Sitä ovat ihmiset hakeneet puutarhoihin. Kasassa oleva lanta on hyvin jo kompostoitunut, koska on ollut kasalla jo pidemmän aikaa. Tallinpitäjä on valmis yhteistyöhön viljelijöiden kanssa, jos lanta haetaan tallille ja kustannuksia ei tule. Tallinpitäjä odottaa lannanpolton mahdollisuuksia.
- Kolmen hevosen pieni talli, joka sijaitsee monen muun tallin läheisyydessä, on kiinnostunut yhteistyöstä muiden tallien kanssa, ja mietti pitäisikö kuljetusyrityksiin ottaa yhteyttä, jos ns. lantarinkiä joku voisi alkaa järjestelmään lähialueella. Aikaisemmin ei ole ollut puhetta muiden tallien kanssa yhteistyöstä. Jokainen on oman tallinsa lannat saanut aina johonkin.
- Mikäli tällä hankkeella saadaan hevosenlannan käyttöä viljelyssä lisättyä ja tallien tilannetta helpotettua lannan eroon pääsemiseksi, tehdään hyvää työtä. Tallien ja viljelijöiden välissä on varmasti yhteysongelma. Viljelijät eivät tiedä, mistä lantaa saa ja tallit eivät tiedä, ketä lantaa vastaanottaisi. Talleilta saa hakea lantaa, kunhan vaan hakee. Tilanne tulee muuttumaan lannan polton edetessä ja polttolaitoksien mukaan lähtiessä.

- Tallinpitäjällä on myös broilerikasvattamo. Kaikki hevoselanta menee kerran vuodessa broilerinlannan kanssa Biolanille. Omille pelloille ei pysty käyttämään moneen vuoteen fosforin vuoksi. Nyt lantahuolto vaivatonta, kun Biolan hoitaa kuormauksen ja kuljetuksen. Hevoselantaa syntyy aika vähän vuodessa tällä hevosmäärällä. Tilalta saa hakea myös broilerinlantaa, jos joku sitä tarvitsee.
- Aikaisemmin lanta mennyt Biolanille, joka tuli tallille kalliiksi. Nyt lanta on saatu naapuriviljelijälle. Nykyinen yhteistyö viljelijän kanssa on kestänyt alle vuoden. Lantaa voidaan luovuttaa muillekin seuraavin ehdoin: mielellään puru, mitä vähemmän työtä ja kustannuksia tallille, sen parempi.
- Tallinpitäjä ihmettelee, löytyykö lantaa, varsinkin purulantaa, haluavia viljelijöitä oikeasti. Hän pohtii myös, että lannan polton salliminen ja isompien polttolaitosten mukaan lähteminen tekisi lannasta haluttua tavaraa.
- Viimeiset 10 vuotta lanta on luovutettu viljelijöille. Talli ilmoittaa viljelijälle, kun lantala on täynnä ja ajankohdasta riippuen lanta menee viljelijälle varastoon tai suoraan peltoon. Toimii hyvin nyt näin, mutta jos jatkossa tulee muutoksia, niin talli tarvitsee muita viljelijäyhteyksiä. Lannanpolto kiinnostaa tallinpitäjää myös.
- Nyt on ollut pitkäaikainen yhteistyö viljelijän kanssa. Lantaa voidaan luovuttaa ehdolla, että viljelijä hoitaa lannan kuormauksen ja kuljetuksen. Tallinpitäjä ei halua lisäkuluja, koska niitä ei nykyisenkään vastaanottajan kanssa synny. Paras olisi, jos lannasta vielä joku maksaisi.
- On aikoja, kun lantala täyttyy, eikä viljelijä ehdikään hakemaan, eikä tilaa ole lantaa enää varastoida. Tällaisissa tapauksissa olisi hyvä, jos lannalle olisi joku paikka johon sen voisi siinä tapauksessa aina viedä. Parasta muutenkin olisi jos kaikki alueen lannat voisi hoitaa yksi toimija tai mennä samaan paikkaan.



Kuva 3. Hevostalous on merkittävä osa nykyaikaista maaseutukuvaa. Kuva: Irma Kemppainen

8 Kuntien ympäristötoimien näkemykset tallien lantahuollosta ja muita esille tulleita asioita

Kuntien ympäristöviranomaisilta kysyttiin heidän arvio hevostallien määrästä kuntakohtaisesti ja näkemys hevostallien lantahuollosta ja näkevätkö he alueellaan hevosenlannan ongelmana ympäristölle. Keskusteltiin myös, miten paljon hevosenlantaan liittyvät valitukset ja valvonnat heitä työllistävät.

Ympäristötarkastaja Arttu Tuomisen mukaan **Porissa** lanta on ollut ongelma jo jonkin aikaa, ja valituksen tai muun valvonnan yhteydessä hevosenlantaa koskevia ongelmia nousee esille kymmenkunta tapausta vuosittain. Lantahuollon ongelmia on sekä epämääräinen säilytys maapohjalla sekä lannan vastaanottajan puuttuminen tallilta, jolloin mahdollinen lantalakin alkaa pursua yli reunojensa aiheuttaen ympäristölle haittaa.

Uvilan ympäristötarkastaja Outi Aallon mukaan hevosenlanta ei ole ollut ongelmana Ulvilassa. Valituksia tulee harvoin ja nekin ovat olleet helposti ja nopeasti käsiteltävissä. Uvilan ympäristötarkastajalla ei ole tietoa Uvilan alueen tallien lukumäärästä ja sijainnista.

Nakkilan ympäristösihteeri Kari Ylikoski sanoo Nakkilan alueella hevostenpidon olevan vähäistä, arviolta 10-15 tallia, joissa keskimäärin on kolme tai neljä hevosta. Viranomaisen tietoon on viimeisen noin 10 vuoden ajalta tullut tietoon kolme tapausta, joissa on ollut hevosenlantaan liittyviä ongelmia. Ympäristösihteerin mukaan lanta on talleilla hoidettu tavalla tai toisella pelloille ravinteeksi. Ei lantaa ainakaan mihinkään metsään ajeta, on Kari Ylikosken näkemys.

Harjavallan ympäristöinsinööri Reijo Roininen listaa Harjavallassa olevan noin viisi tallia. Lantaan liittyviä ongelmia ei ole ollut.

Kokemäen ympäristösihteeri Matti Forsman kokee hevostallit harmittomina ja hyvin lanta-asiansa hoitaneena. Kokemäen hevostalleista ei ole tullut valituksia tai viranomaisen puuttumista vaativaa tapausta ympäristösihteerin tietoon. Kokemäen ympäristösihteerillä ei ole tietoa Kokemäen tallien lukumäärästä tai sijainnista. Ei ole koettu tarpeelliseksi tehdä hevostalleista selvitystä.

Biolan Oy ottaa vastaan turvekuivittettua hevosenlantaa. Lanta kompostoidaan ja sitä käytetään mullanvalmistukseen. Uusia sopimuksia tallien kanssa tehdään jatkuvasti. Sopimukset ovat tallikohtaisia ja lannanluovutuksen kustannukset tallille muodostuvat kuljetuskustannuksista. Biolan järjestää lannan kuljetuksen sopimuskusien kanssa. Lanta ei saa sisältää vierasesineitä ja korkeintaan pieniä määriä heinää. Biolanilta voi ostaa kuiviketurvetta paluukuormana. Biolanin tuotantolaitokset sijaitsevat Eurassa.

Pilaantuneet säilöheinäpaalit ovat ongelma monille talleille, mutta varmasti myös heinän tuottajille. Isot määrät heinää lannan seassa ei ole hyväksi lannan muutenkin vähäiselle ravinnepitoisuudelle ja runsaalle kuivikkeen määrälle. Haastatteluissa nousi esille kysymys pilaantuneen heinän jatkokäsittelystä. Onko pilaantuneelle heinälle loppusijoituspaikkaa esimerkiksi polttolaitoksessa? Pilaantuneiden säilöheinäpaalien kasa on tuttu näky hevostalleilla kuin peltojen varsilla. Heinäntuottajalla voi olla samanlaisia ongelmia, jos pilaantuneet heinäpaalit palauteetaan tuottajalle.

9 Johtopäätökset

Pienemmissä kunnissa, joissa hevostalleja on vähän ja hevosten tallikohtainen määrä on pieni, lantaongelmaa ei varsinaisesti ole. Hevostaloutta on kasvinviljelyyn verraten vähän ja talleilla on paremmat kontaktit viljelijöihin pienissä maalaiskunnissa. Lanta korostuu ongelmaksi, kun hevostalous keskittyy tiiviimmin lähemmäksi asutusta ja kaupunkimaisemaa.

Tallinpitäjän oma aktiivisuus lantahuollon järjestämisessä on suurimmassa roolissa hyvien käytäntöjen luomiseksi. Lantahuoltoon liittyvien lakien ja asetusten mukaan on toimittava. Tällä RANKU-hankkeen selvityksellä tavoitettiin kuntakohtaisesti murto-osa talleista, ja tulokset kuvaavat tavoitettua joukkoa eikä näin ollen ole yleistettävissä. Sekä haastatellut tallit että ympäristöviranomaiset ovat samoilla raiteilla siinä, että tallien lantahuolto toimii, paitsi Porissa lanta on noussut ympäristöviranomaisille asti ongelmaksi ja valvontaan tulee tapauksia vuosittain useita. Tallinpitäjän omaa aktiivisuutta lantahuoltoon kohtaan on vaikea ulkopuolisen lisätä. Hankkeesta tiedotettiin selvitystyön alkaessa ja pyydettiin apua tallinpitäjiltä selvitystyöhön sekä ottamaan yhteyttä, jos lannan vastaanottajalle on tarve. Tiedotuksen perusteella hankkeeseen otti yhteyttä kolme tallinpitäjää. Tiedotus oli kuitenkin tavoittanut hyvin tallinpitäjiä, koska monet haastatellut tallit totesivat jo puhelun aluksi, että tiesivät hankkeesta. Tulos puhuu puolestaan, että joko tarvetta lannan vastaanottajalle ei ole, tai aihe ei ole itseä koskettava ja tarpeeksi kiinnostava.

Tämän selvityksen haastatteluista kuten jo aiemmin tehdyistä selvityksistä voidaan päätellä, että tallinpitäjät ovat kiinnostuneita lannan luovutuksesta siinä tapauksessa, ettei siitä synny kustannuksia ja lannan luovutus aiheuttaa tallille mahdollisimman vähän toimenpiteitä, toisin sanoen, että lanta haetaan tallilta vastaanottajan toimesta. Tämän selvityksen haastatteluiden tuloksena suurimmalla osalla on lannalle vastaanottaja ja suurta tarvetta uudelle yhteistyölle ei tällä hetkellä ole. Kuitenkin suurin osa sanoo, että nykyisen yhteistyön loppuessa lannalle tarvitaan uusi vastaanottaja ja vaihtoehdot on pidettävä avoinna. Tallinpitäjää kiinnostaa myös, löytyisikö lannan luovutukselle nykyistä helpompi ja tehokkaampi tapa. Haastattelujen perusteella talleilta kaikuu myös ajatus siitä, että sen ei ole väliä, kuka sen lannan vastaanottaa, kunhan lanta vain tietyin määrain ajoin tallinpihalta häviää.

Hankkeen alkuperäinen ajatus oli auttaa tallinpitäjiä ja viljelijöitä kohtaamaan helpommin toisensa. Lanta saataisiin pois tallin pihalta ja viljelijä saisi ravinteita pelloilleen. Myös sana ”ongelma” saataisiin pois lantahuoltoon ikävästi sävyttämästä, kun lannan tarjonta ja kysyntä kohtaisivat. **RANKU-hankkeen selvitystyön aikana ei, muutamaa yksittäistä tapausta lukuun ottamatta, noussut esille tallinpitäjien uutta innostusta tehdä konkreettisia toimia oman lantahuoltonsa muuttamiseksi.** Toiminnan muutoksille ei ole joko tarvetta tai sitä ei koeta tarpeelliseksi.

Samantyyppinen pienempi kokeilumuotoinen projekti on tehty ProAgria Länsi-Suomen toimesta vuonna 2012, jolloin lannanluovutuksesta kiinnostuneita talleja oli 12 ja lantaa haluavia viljelijöitä oli seitsemän. Projektissa tarjottiin ohjeistus ja yhteystiedot annettiin molemmille osapuolille. Aikavälinä oli noin puolivuotta, keväästä syksyyn. Tuloksena kolme tallia sai lannalleen vastaanottajan ja olivat vähintään kerran lantaa luovuttaneet. Konkreettinen hyöty jäi suppeaksi. Enemmän hyötyä olisi voinut tuoda, jos lannanluovutuksen sopimukset, aikataulut, kuljetuksen järjestäminen ja kaikki muu käytännön asiat olisi suunniteltu ja tehty valmiiksi tallinpitäjien ja viljelijöiden puolesta. Tässä kuitenkin korostuu se tallinpitäjän oma aktiivisuus ja vastuu oman tallin asianmukaisesta lantahuollosta, joka tulisi hoitaa ilman kolmansia osapuolia. Hevostallinpitäjän tulisi ymmärtää, että hän on vastuussa tallin asianmukaisesta lantahuollosta, johon sisältyy asianmukainen lannan säilyttäminen ja jatkokäyttö. Lannan säilytys, lannan jatkokäyttö ja siitä aiheutuvat kustannukset tulee ottaa huomioon ja suunnitella hyvin jo tallia perustaessa.

10 Toimenpide-ehdotukset

Hevostallien löytymisen helpottamiseksi olisi hyvä talleista olla pitopaikkarekisteri, jolloin eri tahot tavoittaisivat hevostallit paremmin, eikä jokaisen työn ja selvityksen lähtökohtana olisi tallien etsiminen, joka kuluttaa työstä suuren osan aikaa ja energiaa. Eläintenpitäjärekisterissä tulisi olla kaikki hevostallit pienistä isoihin ja kotitalleista yritystoimintaan harjoittaviin talleihin. Tämän tyylistä rekisteriä ollaan kehittelemässä, mutta ajankohdasta ja ylläpitävästä tahosta ei ole varmuutta.

Viljelijöiden ja tallien toistensa kohtaamista tulisi auttaa, jotta lannan luovutuksessa tarjonta ja kysyntä kohtaisivat toisensa. Talleille tulisi luoda viljelijäyhteyksiä ja täten auttaa löytämään tallille sopivan lannan vastaanottaja. Tallinpitäjää tulee rohkaista toimimaan omatoimisesti, mutta on huolehdittava, että yhteistyö viljelijän kanssa alkaa toimia myös käytännössä. Aikaisemman opitun mukaan ei riitä, että tallinpitäjän ja viljelijöitä ohjeistetaan ja heille annetaan toistensa yhteystiedot, vaan tallinpitäjää tulee konkreettisesti auttaa ottamaan yhteyttä viljelijään, tekemään lannan luovutuksesta sopimuksen ja varmistaa, että lannan luovutus toteutuu ja molemmat osapuolet hyötävät. Tallinpitäjää ja viljelijöitä tulee auttaa ja rohkaista tekemään pidempiaikaisia sopimuksia, jotta toiminta olisi tulevaisuudessakin jatkuvaa ja varmaa. **Sopimusten teossa on autettava ja mallipohjia sopimuksista tehtävä.**

Hevoslannan arvostusta lannoitteena tulee nostaa tallinpitäjille sekä viljelijöille. Hevoslannalle voisi tehdä niin kutsutun markkinointisuunnitelman. Tällä hetkellä hevoslannan arvostus lannoitteena on pientä niin tallinpitäjien kuin viljelijöidenkin keskuudessa, ja lanta nähdään arvotavarana vain lannan poltossa tai muussa energian tuotossa.

Lanta on kulu niin hevostalliyrittäjälle kuin pienelle harrastajan kotitallillekin. Samalla, kun nostetaan hevoslannan arvostusta lannoitteena, **tulee nostaa huomio lantahuollon muodostavista kustannuksista hevostallille niin harraste- kuin yritystallille.** Lantahuollosta kuluina nähdään usein kuivikkeen osto ja karsinoiden siivoukseen kuluva työ, kun kottikärryjä työnnetään lantalaan, mutta siihen loppuu näkemys lantahuollon kustannuksista. Sen jälkeen lannan käsittelystä ei saa kuluja syntyä. Kuluja kuitenkin syntyy kuormauksesta ja lannan kuljetuksesta, eikä ole väliä sillä, mihin lanta kuljetetaan. Koneiden käynnistäminen ja käyttäminen on aina kustannus jollekin osapuolelle. Se, kuka sen maksaa, on sopimusasia, mutta lantalan tyhjentäminen ja lannan loppusijoitus on kuitenkin osa lantahuoltoa ja sen aiheuttamia kustannuksia.

Uutta tallia rakentavan, vanhan rakennuksen muuttamista talliksi, tai tallin laajennusta suunnittelevaa henkilöä tulee herätellä lantahuoltoon liittyvissä asioissa. Tallia suunnittelevalta tulee kysyä vähintään seuraavat:

- Onko lannan säilytys suunniteltu hevosmäärälle sopivaksi?
- Mitä kuiviketta aiotaan käyttää ja miten se vaikuttaa lannan loppusijoitukseen?
- Mihin lanta jatko sijoitetaan?
- Miten ja kenen toimesta lanta hyödynnetään?
- Miten on suunniteltu ja huomioitu lannan osuus hevostallin kustannuksista?

Porin kaupungin rakennusvirasto toimii yhteistyössä ympäristöviranomaisen kanssa ja rakennuslupaprosessin aikana huomioidaan hevostallin ympäristöasiat. Tämänlaista mallia tulisi saada muihinkin kuntiin. **Kaupungin vastuuta harrastustoiminnan edistämiseksi tulisi nostaa myös hevostalouden kohdalla.** On muistettava myös hevostalouden aluetaloudellinen hyöty ja vaikutukset kunnille. Hevostalous on mittavaa varsinkin Porissa ja hevosala työllistää monia toimijoita hevostallin ympärillä, kuten esimerkiksi kengittäjiä, heinäntuottajia, valmentajia, eläinlääkäreitä, varuste- ja rehummyyjä ja luonnollisesti itse talliyrittäjiä sekä monia muita toimijoita. Porin kaupunki voisi tukea hevostaloutta lantahuoltoon liittyvissä asioissa kuten Hangassuon jätekeskuksen ryhtymistä lannan vastaanottajaksi ja jatkokäsittelijäksi.

Lantayhteistyötä tulisi kehittää hevoskeskittymiin eli alueille, joissa on paljon talleja. Porin Pinomäessä, Lattomerellä ja Kyläsaaren alueella on paljon talleja, joiden koko vaihtelee 2-20 hevosen välillä. Kokemäen raviradan alueella on myös talleja lähellä toisiaan. Tämän tapaisten hevoskeskittymien olisi hyvä järjestää lannanluovutus ajoittumaan samaan aikaan, jolloin lannan voisi kerätä samaan kuormaan monelta eri tallilta ja toimittaa samalle vastaanottajalle. **Tällainen niin kutsuttu lantarinki vaatii kolmannen osapuolen järjestämään kuljetuksen ja aikataulutuksen. Kuljetusyritykselle tässä olisi oiva markkinarako.** Kustannuksia toki tästä aiheutuisi, mutta kulut voitaisiin näin jakaa tallien kesken, eikä viljelijän tarvitsisi tulla hakemaan kuormaa itse traktorin ja perävaunun kanssa, jolloin toimiminen pitkien välimatkojen kanssa on hitaampaa. Kuljetusyrityksen kanssa toimiminen voisi olla ajankäytön ja kustannuksien kannalta tehokkaampaa. Tallinpitäjän ei tarvitsisi murehtia lannan luovutuksesta sen enempää, kun sen logistiikan hoitaisi kuljetusyritys.

Tallit, joiden lannan varastointitilavuus on pienempi kuin vuosittain syntyvän lannan määrä, tarvitsevat lannalle jatkuvan vastaanoton. Näissä tapauksissa viljelijäyhteistyö ei välttämättä ole paras vaihtoehto. Lanta tulee varastoida asianmukaisesti ennen levitystä, oli sen säilytyspaikka sitten luovuttajalla tai vastaanottajalla. Jatkuva lannan aumaan ajaminen ei ole kestävä ja asianmukainen ratkaisu. Osa haastatelluista talleista joutuu tyhjentämään lantalavan kuukausittain tai jopa kaksi kertaa kuukaudessa. Tällaisessa tilanteessa lanta tulisi toimittaa vastaanottajan asianmukaiseen varastoon, josta esimerkkinä Biolan tai muu ympäristöluvallinen lannoite- tai mulanvalmistaja, jolla on esimerkiksi asianmukaiset kompostointikentät. Kuivikevalinnat ja kuivikkeiden ominaisuudet korostuvat näissä tapauksissa. Myös viljelijällä voi olla lantavarasto, johon voi kerätä lantaa levityksajan ulkopuolella, mutta tämä on harvinaista. **Jatkuvan vastaanoton mahdollisuutta tulisi Porin alueella selvittää, voisiko se olla Porin biokaasulaitos tai Hangassuon yhteiskompostointi vai joku muu.**

Hangassuon jätekeskus tai muu vastaava paikka voisi toimia myös lannan välivarastona. Välivarasto olisi sopiva talleille, joilla ei ole lantalaa ja tarvitsevat lannalle ympärivuotisen vastaanottajan sekä purukuivutusta käyttäville talleille, jolloin lannan kompostoituminen on hitaampaa, eikä näin ollen välttämättä kelpaa viljelijälle suoraan lantalasta. Välivarastoon voisi kerätä lantarinki -ajatuksella myös useammalta pieneltä tallilta lannat. Välivaraston käytännön toiminta tulee suunnitella huolella, mikä taho varastoinnin hoitaa ja mihin lanta hyödynnetään.

Kuntakohtaisesti neuvovaa valvontaa tulisi lisätä hevosalleille, jotta kunnilla olisi tarkempi tieto tallien ja hevosten määristä ja pienetkin tallit otettaisiin paremmin huomioon. Valvontaa tulisi lisätä vasta, kun on valmiita käytännön toimintamalleja ja ratkaisuja, mihin lantaa voi luovuttaa, jos sitä ei talli itse voi käyttää hyödyksi.

Lannan poltto puhuttaa edelleen ja Fortumin lannanpolttokokeilu osoitti toiminnan olevan mahdollista. **Lannan poltto on yksi jätteenkäsittelyn ratkaisu, mutta ei tuo ravinnekierrätysajatusta.** Lannan poltto vaatisi paikallisten toimijoiden kiinnostuksen ja yhteistyön. Lannan poltto tilakohtaisesti mietitytti haastateltuja tallinpitäjiä. Olisi hyvä selvittää, minkä mittakaavan laitos olisi kannattavaa ja mihin energia hyödynnettäisiin. Samalla on selvitetävää, voiko Porin biokaasulaitos ottaa hevosenlantaa vastaan ja mikä on Kaanaan polttolaitoksen ajatus hevosenlannan käyttämisestä poltossa.

Lannan jatkokäytön ja loppusijoituksen erilaisten mahdollisuuksien selvittämisen ohella on hyvä pitää muistissa myös pilaantuneen heinän käsittely ja loppusijoitus. **Alueen yrittäjiä** lannan kuormaamiseen, kuljetukseen, käsittelyyn, kompostointiin ja muuhun hyödyntämiseen **tulee rohkaista ja innostaa mukaan toimintaan,** jotta hevosenlannan hyötykäytölle saataisiin vaihtoehtoisia ja kestäviä ratkaisuja.

13 Lopuksi

Tietoa hevostallin ympäristönhoidosta on hyvin saatavilla ja tallinpitäjät ovat tietoisia lain asettamista vaatimuksista lantahuollolle ja muille ympäristöön liittyville asioille. Aina ei hevosalan harrastaja koe tarpeelliseksi panostaa taloudellisesti tai ajankäytöllisesti tallin ympäristöasioihin, koska siihen pelätään liittyvän isoja taloudellisia investointeja, joihin ei ole varauduttu. Tallitoiminnan ympäristöasioista huolehtiminen on osa hevosten hyvinvointia ja koko alan imagoa. Hyvien käytäntöjen, yhteistyön ja verkostoitumisen edistämiseksi vaaditaan työpanostusta niin hevosalan yrittäjiltä kuin harrastajiltakin. Aktiivisuus ja toimeen tarttuminen on asia, jota ei voi liikaa painottaa.

Selvityksiä hevosen lannan käytöstä, tallien lantahuollosta ja yhteistyöhalukkuudesta on tehty tällä alueella riittävästi. Nyt pitää peräänkuuluttaa käytännön toimenpiteitä ja yhteistyöhalukkuutta eri toimijoilta.

12.5.2016

Jessica Jokinen, ProAgria Länsi-Suomi



Kuva 3. Selvityksessä todetaan mm. että Hangassuon jätekeskus tai muu vastaava paikka voisi toimia myös lannan välivarastona. Väli-varasto olisi sopiva talleille, joilla ei ole lantala ja tarvitsevat lannalle ympärivuotisen vastaanottajan sekä purukuivutusta käyttäville talleille, jolloin lannan kompostoituminen on hitaampaa, eikä näin ollen välttämättä kelpaa viljelijälle suoraan lantalasta. Kuva: Sanna Tikander

Lähteet

Hamppukuivike. www.hamppukauppa.fi (luettu 4.5.2016)

Hippos. Hevostalous lukuina 2015. [mhttp://www.hippos.fi/files/14454/Hevostalous_lukuina_2015.pdf](http://www.hippos.fi/files/14454/Hevostalous_lukuina_2015.pdf) (Luettu 28.4.2016)

Hollmen, M. 2010. Hevostoiminnan ympäristökysymyksiä Satakunnassa ja Varsinais-Suomessa. Teho-hankkeen julkaisuja 2/2010.

InnoHorse tallityökalu. http://www.hippolis.fi/fi_innohorse/fi_home/

Jokinen, J. 2012. Hevostalliprojekti 2011 & 2012. Loppuraportti. Porin kaupungin ympäristövirasto.

Jokinen, J. 2013. Hevosenlannan käyttö lannoitteena Porin seudulla. Ammattikorkeakoulun opinnäytetyö. Mustiala: Hämeen ammattikorkeakoulu

Riimupiiri. www.riimupiiri.fi

Valtioneuvoston asetus eräiden maa- ja puutarhataloudesta peräisin olevien päästöjen rajoittamisesta 18.12.2014/1250. <http://www.finlex.fi/fi/laki/ajantasa/2014/20141250?search%5Btype%5D=pika&search%5Bpika%5D=18.12.2014%2F1250> Heikkilä, M. (toim.) 2002: