



Elinkeino-, liikenne- ja ympäristökeskus
Närings-, trafik- och miljöcentralen
Centre for Economic Development, Transport and the Environment

Nuorten työllisyystilanteen seuranta Pohjois-Karjalan ELY-keskuksen alueella

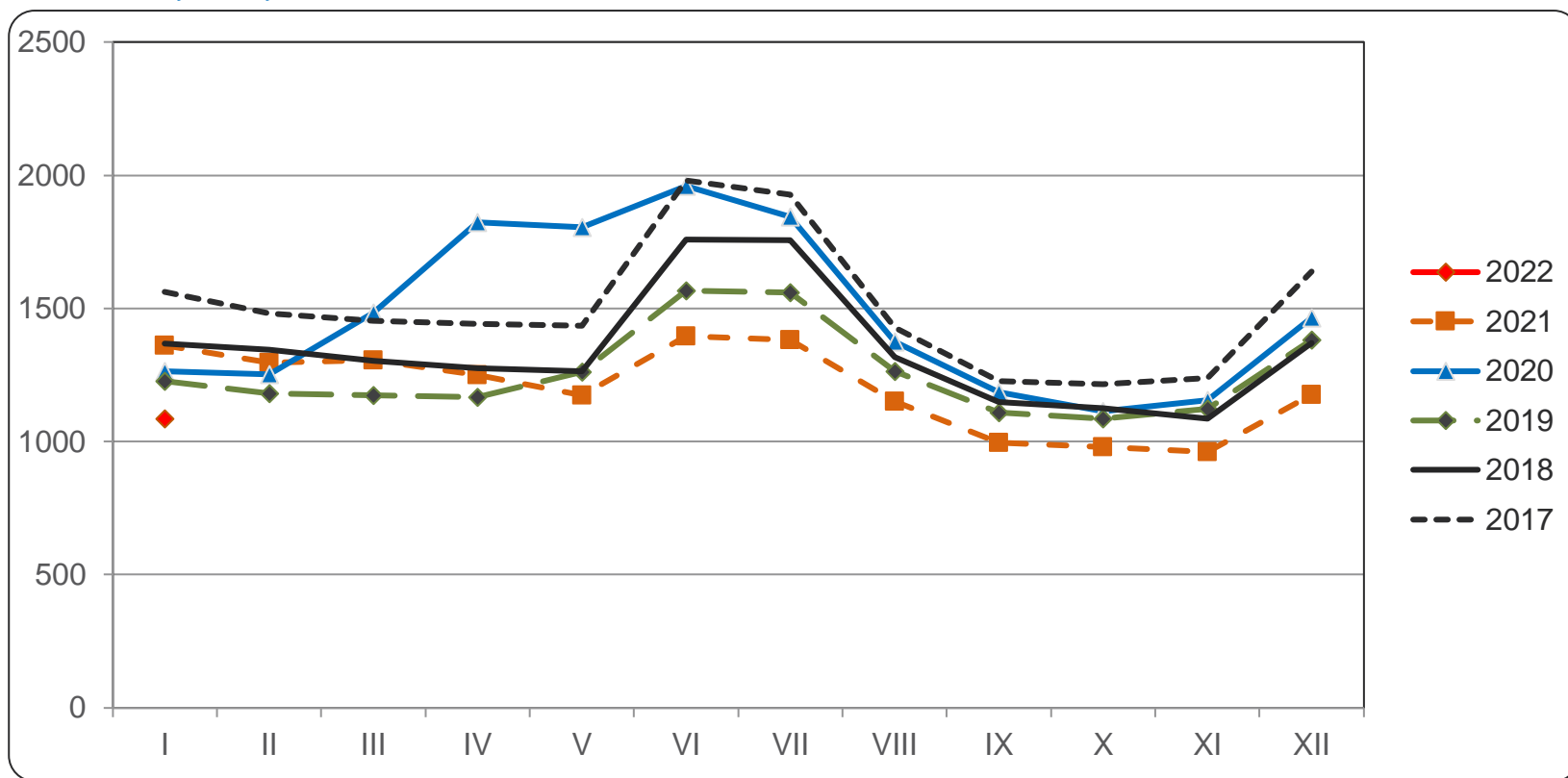
(tiedot työnhakijan asuinkunnan mukaan)

tammikuu 2022



Alle 25-vuotiaat työttömät työnhakijat Pohjois-Karjalassa vuosina 2017 - 2022

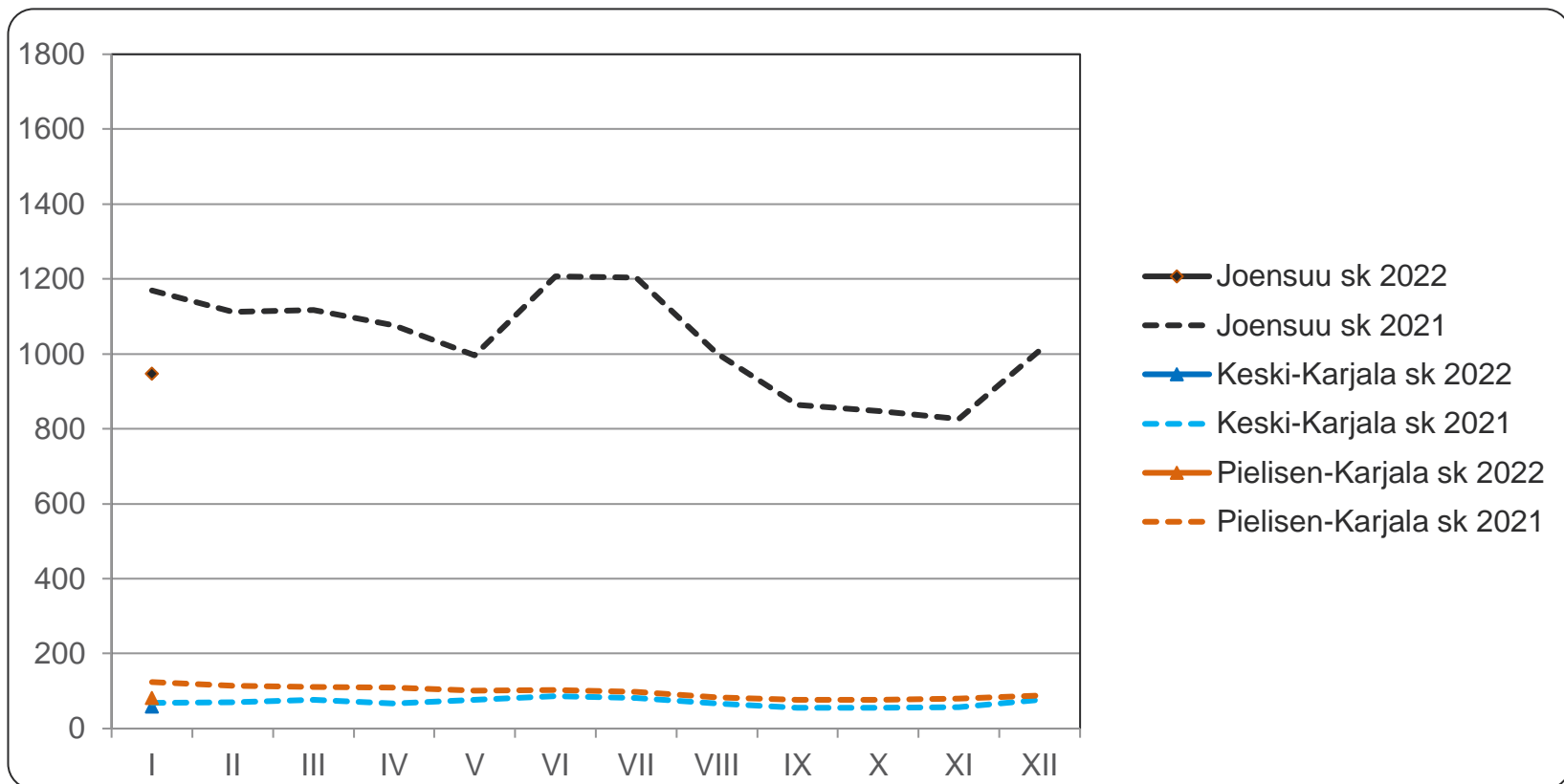
Lähde: TEM, työnvälitystilastot





Alle 25-vuotiaat työttömät työnhakijat seutukunnittain Pohjois-Karjalassa vuosina 2021 ja 2022

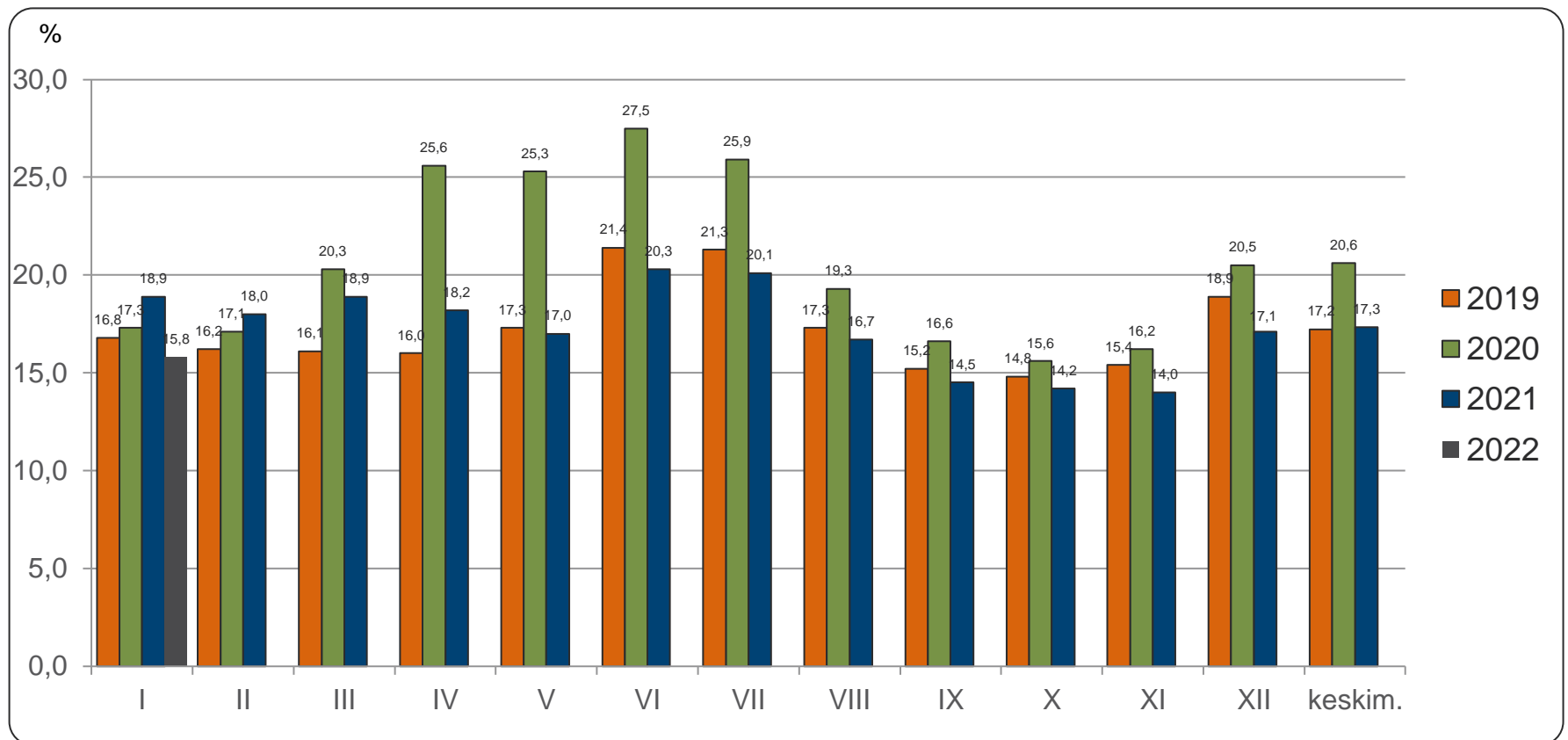
Lähde: TEM, työnvälitystilastot





Alle 25-vuotiaiden työttömien osuus vastaavan ikäisestä työvoimasta Pohjois-Karjalassa vuosina 2019 - 2022

Lähde: TEM, työnvälitystilastot (työttömät), Tilastokeskus, työssäkäyntitilasto





Alle 25-vuotiaat työttömät koulutuksen ja sukupuolen mukaan Pohjois-Karjalassa tammikuussa 2021 ja 2022

Lähde: TEM, työnvälitystilastot

	tammikuu 2021			tammikuu 2022		
	Yhteensä	Miehet	Naiset	Yhteensä	Miehet	Naiset
Perusaste	204	133	71	223	141	82
Toinen aste, mistä	1062	695	367	776	499	277
- yo-tutkinto tai muu yleissiv.	264	135	129	224	122	102
Korkea-aste	56	18	38	42	25	17
Koulutusaste tuntematon	40	23	17	46	34	12
Yhteensä	1362	869	493	1087	699	388
Ilman ammatillista koulutusta	37 %	33 %	44 %	45 %	42 %	51 %

Ammatillista koulutusta vailla oleviin on laskettu pelkän perusasteen tai yo-tutkinnon suorittaneet sekä ne nuoret, joiden koulutusaste on tuntematon



Alle 25-vuotiaiden aktiivintiaste tammikuussa 2022

Lähde: TEM, työnvälitystilastot

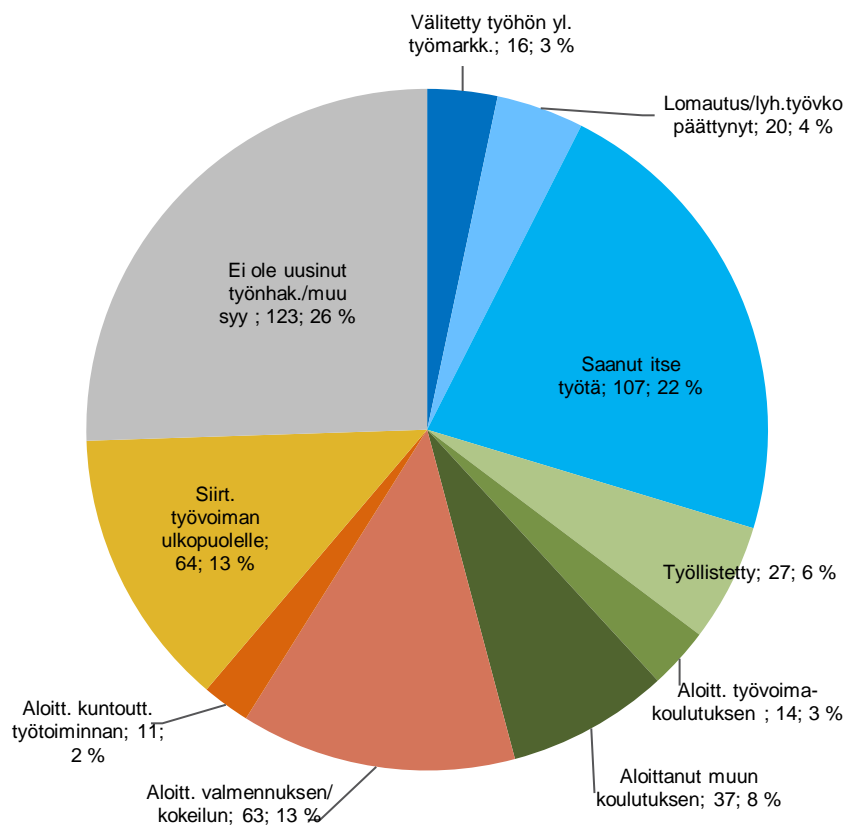
	Koko maa	Pohjois-Karjala	Joensuun seutukunta	Keski-Karjalan sk	Pielisen Karjalan sk
Aktiivintiaste	26,9	26,0	24,6	28,0	37,7
Työttömiä	29978	1087	947	59	81
Palveluissa yht.	11018	381	309	23	49
- Työvoimakoulutuksessa	2002	45	39	-	6
- Valmennuksessa	250	10	5	-	5
- Työllistettynä	2795	150	121	11	18
- Kokeilussa	1301	76	66	-	7
- Vuorotteluvapaasijaisena	389	10	9	-	-
- Kuntouttavassa työtoiminn.	2302	61	50	-	8
- Omaeht.opiskelussa	1979	29	19	5	5

Aktiivintiaste (%) = TE-palveluissa laskentapäivänä olleiden osuus palveluissa olleiden ja työttömien työnhakijoiden summasta.

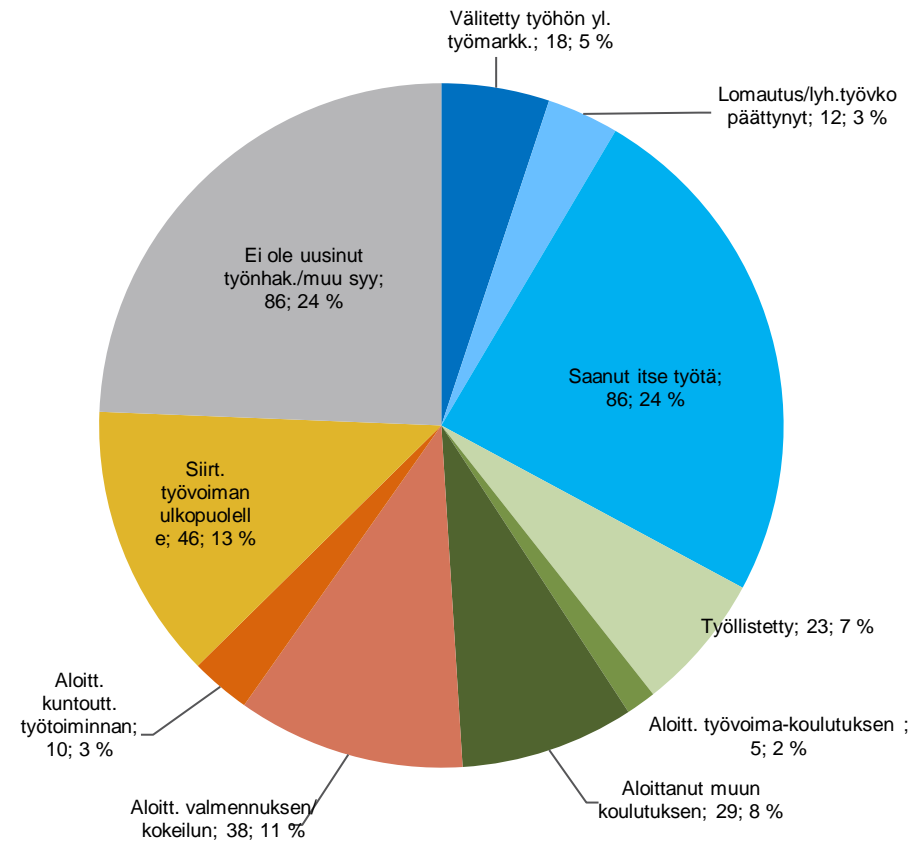


Alle 25-vuotiaiden päättäneet työttömyysjaksot työttömyyden päättymissyyden mukaan Pohjois-Karjalassa, tammikuussa 2021 ja 2022

Lähde: TEM, työväilytilastot



tammikuu 2021, päätt.jaksoja yht. 482



tammikuu 2022, päätt.jaksoja yht. 353



Alle 25-vuotiaiden ja 25-29 vuotiaiden vastavalmistuneiden virta yli 3 kk työttömyyteen tammikuu 2021 ja 2022

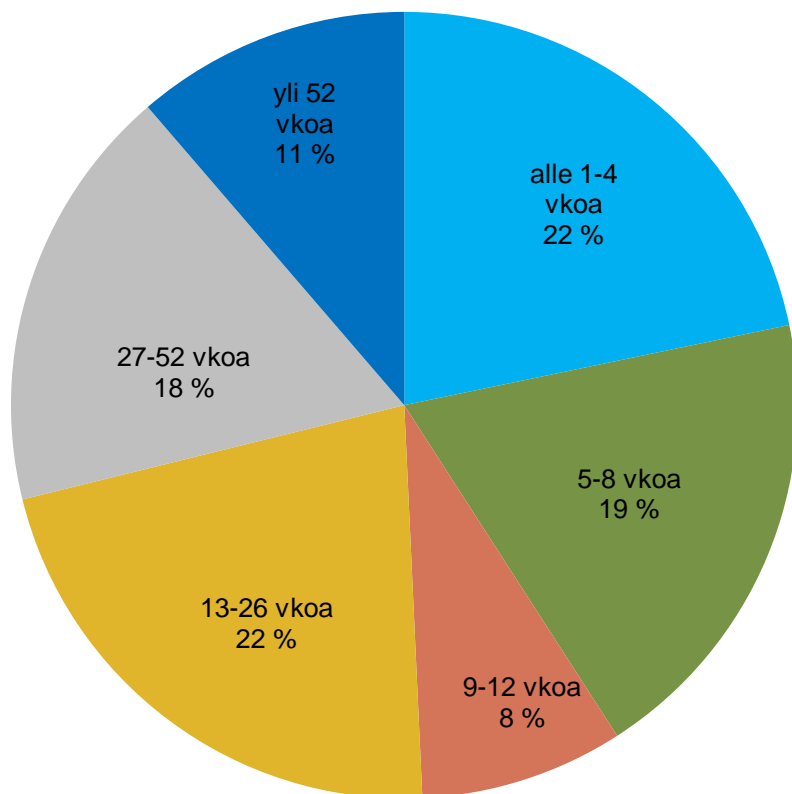
Lähde: TEM, työnvälitystilastot

Alle 25-vuotiaat	tammikuu 2021			tammikuu 2022		
	3 kk sitten alkaneet työttömyydet	Ylittää 3 kk	%	3 kk sitten alkaneet työttömyydet	Ylittää 3 kk	%
Koko maa	8328	4021	48,3	5879	2397	40,8
Pohjois-Karjala	215	113	52,6	206	91	44,2
Joensuun seutukunta	184	95	51,6	178	81	45,5
Keski-Karjalan seutukunta	11	9	81,8	14	-	-
Pielisen Karjalan seutukunta	20	9	45,0	14	6	42,9
25-29 vuotiaat vastavalmistuneet	tammikuu 2021			tammikuu 2022		
	3 kk sitten alkaneet työttömyydet	Ylittää 3 kk	%	3 kk sitten alkaneet työttömyydet	Ylittää 3 kk	%
Koko maa	688	291	42,3	446	188	42,2
Pohjois-Karjala	21	10	47,6	25	8	32,0

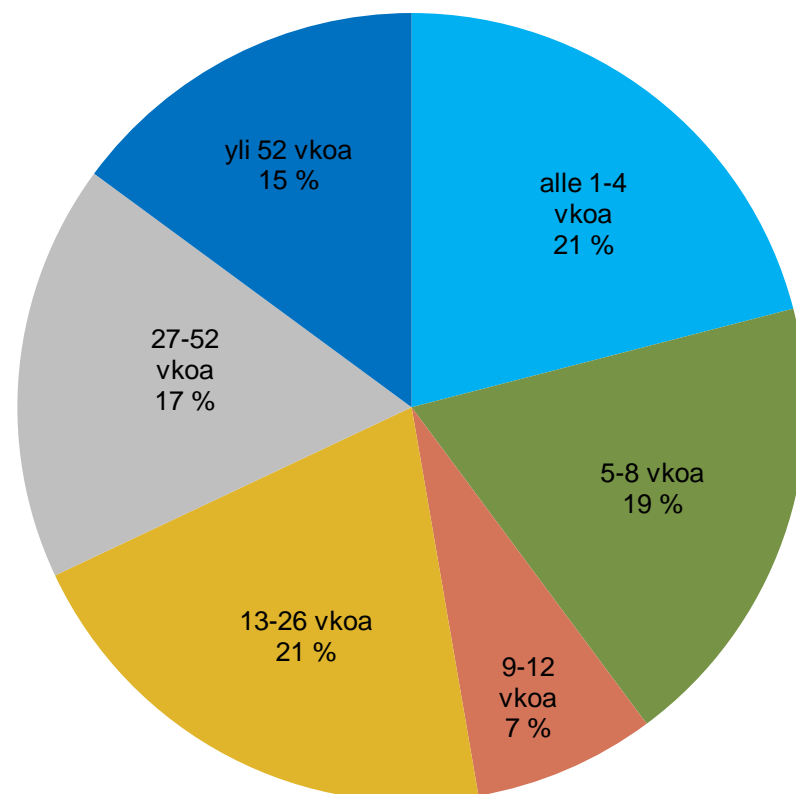


Alle 25 –vuotiaiden työttömyyden kesto tammikuussa 2021 ja 2022

Lähde: TEM, työnvälitystilastot



tammikuu **2021**, n = 1362



tammikuu **2022**, n = 1087