



Elinkeino-, liikenne- ja  
ympäristökeskus

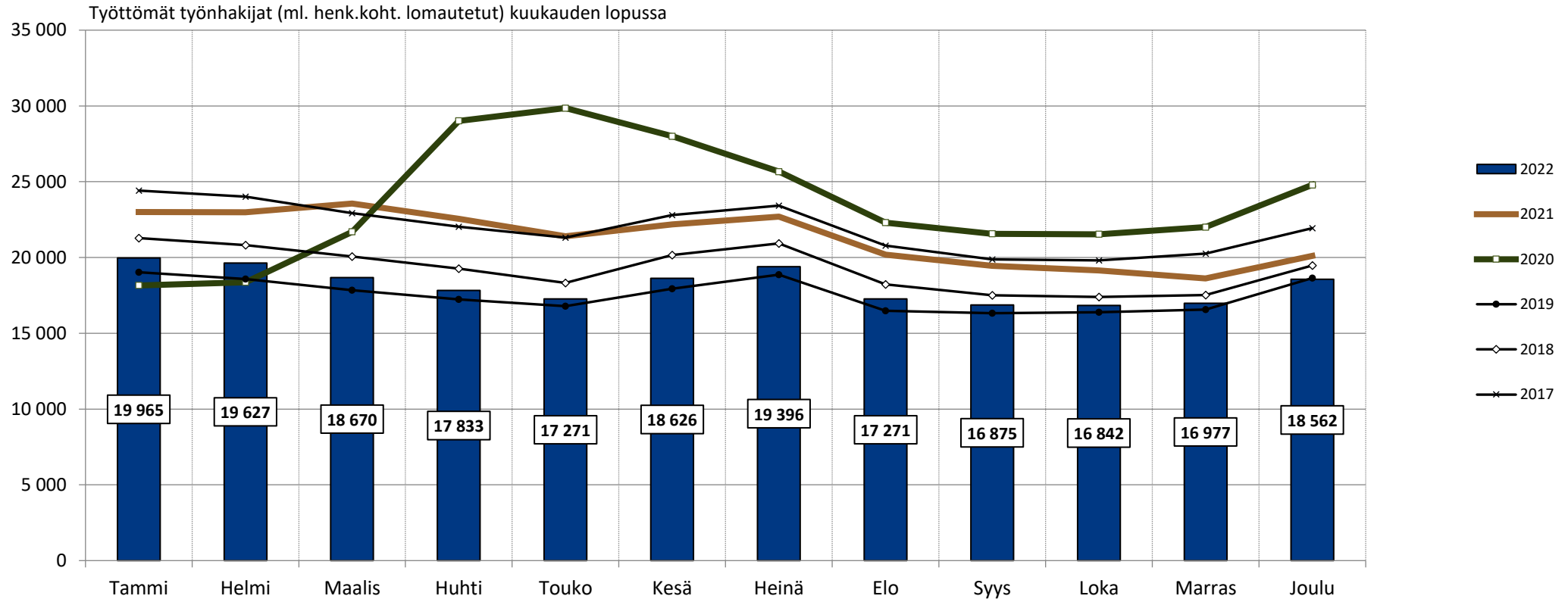
# Työllisyyskatsauksen tilastoliite, Häme joulukuu 2022

Lähde: TEM/Työnvälitystilastot,  
Päivittänyt: Hämeen ELY-keskus/Sanna Paakkunainen

Lähde: TEM / Työnvälitystilastot

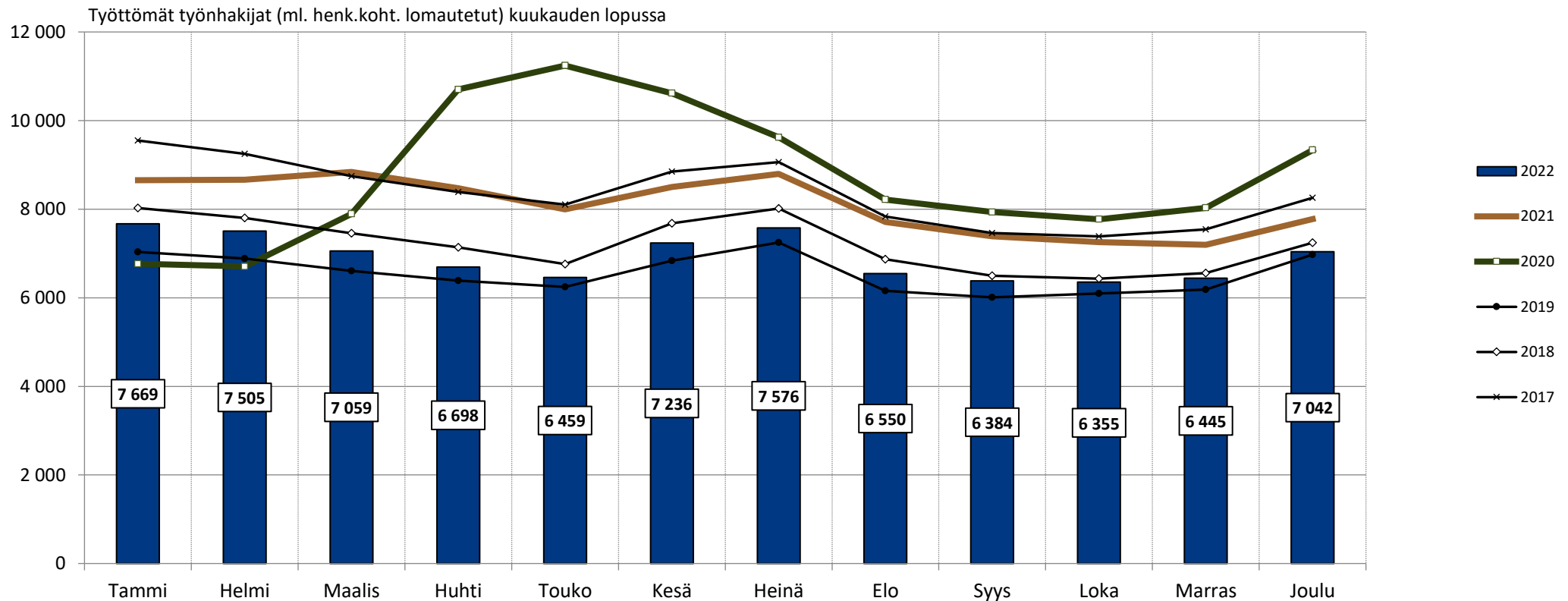
27.1.2023

# Työttömät työnhakijat TE-toimistossa ja kuntakokeiluissa kuukauden lopussa Hämeen ELY-keskuksen alueella vuosina 2017–2022



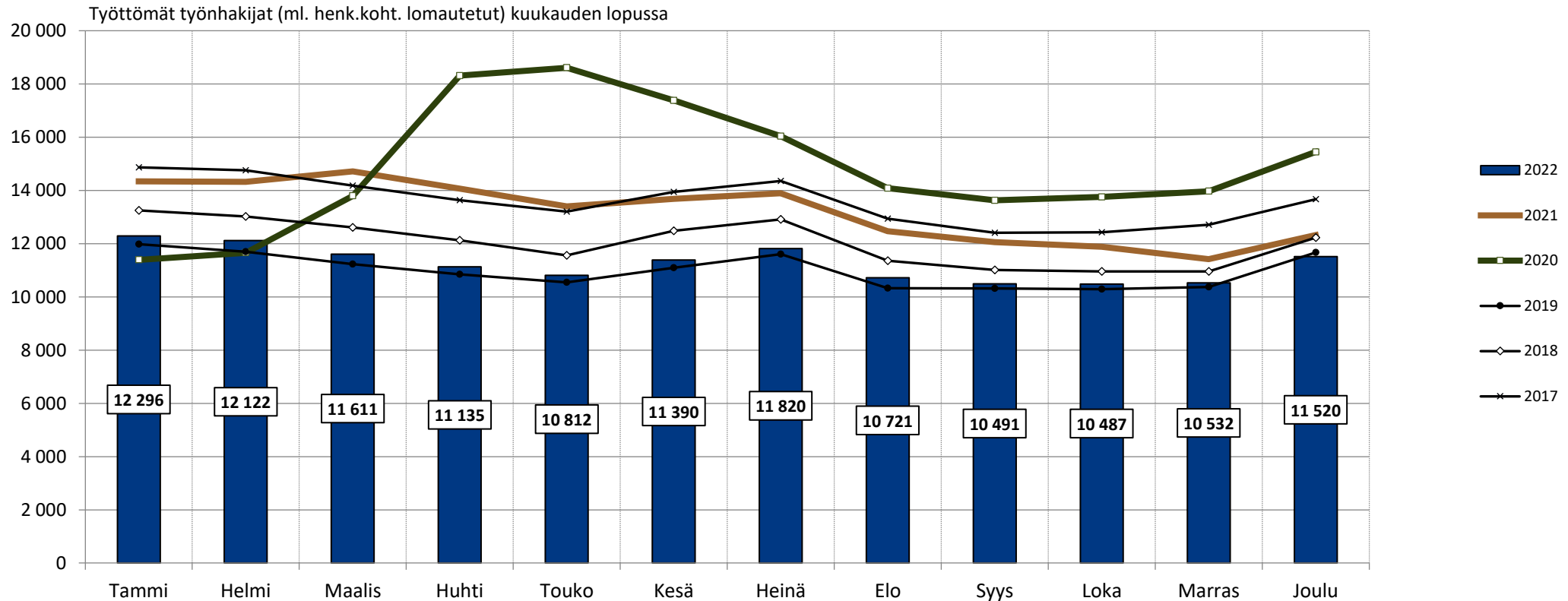
Hämeen ELY-keskuksen alueella toimii kaksi työllisyyden kuntakokeilua. Lahden seudun kuntakokeilua hallinnoi Lahti kumppaneinaan Asikkala, Hollola, Kärkölä ja Orimattila. Hämeenlinnan seudun kokeilua hallinnoi Hämeenlinna kumppaneinaan Hattula ja Janakkala. <https://tem.fi/tyollisyyskokeilut>

# Työttömät työnhakijat TE-toimistossa ja kuntakokeiluissa kuukauden lopussa Kanta-Hämeen maakunnassa vuosina 2017–2022



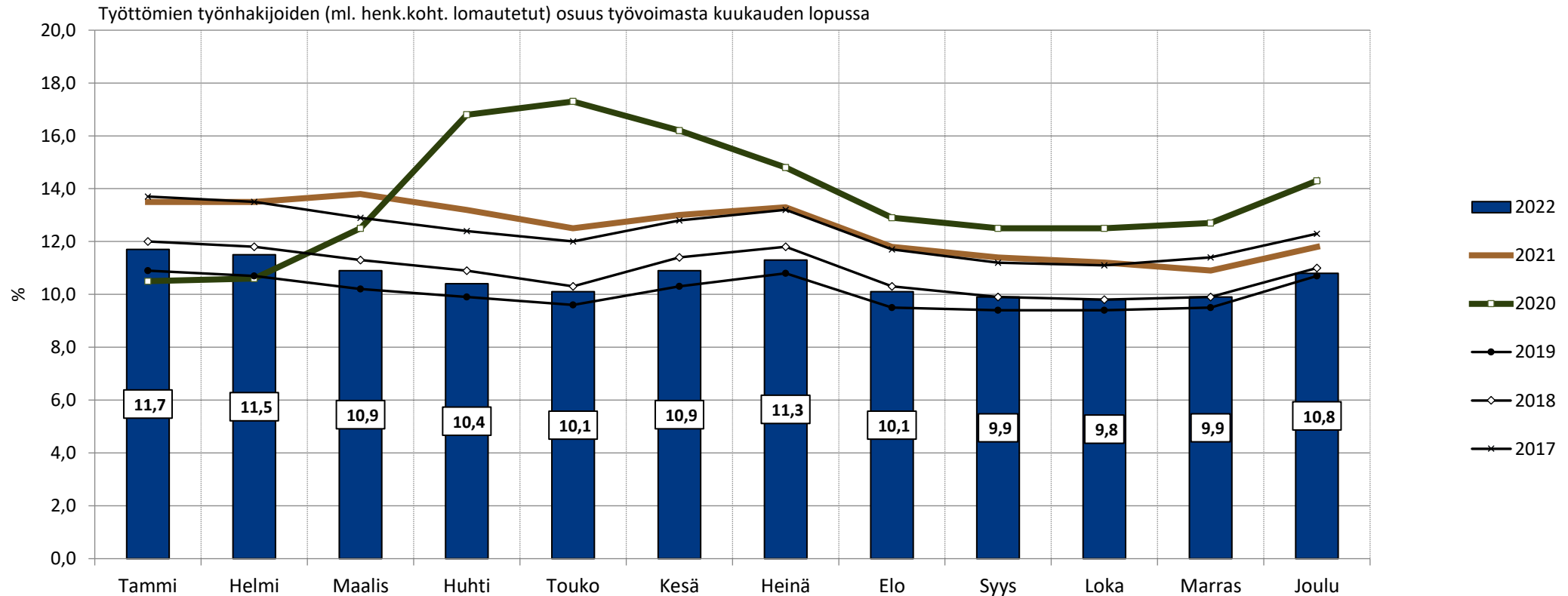
Hämeen ELY-keskuksen alueella toimii kaksi työllisyyden kuntakokeilua. Lahden seudun kuntakokeilua hallinnoi Lahti kumppaneinaan Asikkala, Hollola, Kärkölä ja Orimattila. Hämeenlinnan seudun kokeilua hallinnoi Hämeenlinna kumppaneinaan Hattula ja Janakkala. <https://tem.fi/tyollisyyskokeilut>

# Työttömät työnhakijat TE-toimistossa ja kuntakokeiluissa kuukauden lopussa Päijät-Hämeen maakunnassa vuosina 2017–2022



Hämeen ELY-keskuksen alueella toimii kaksi työllisyyden kuntakokeilua. Lahden seudun kuntakokeilua hallinnoi Lahti kumppaneinaan Asikkala, Hollola, Kärkölä ja Orimattila. Hämeenlinnan seudun kokeilua hallinnoi Hämeenlinna kumppaneinaan Hattula ja Janakkala. <https://tem.fi/tyollisyyskokeilut>

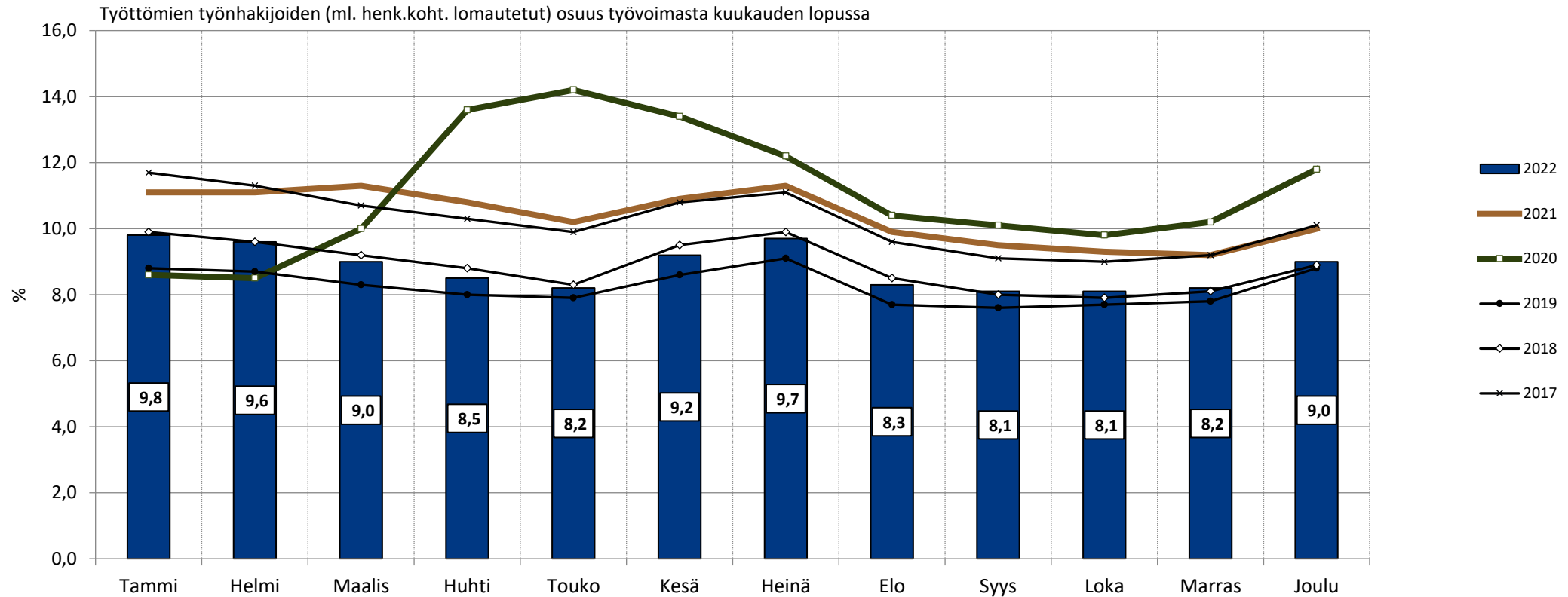
# Työttömien osuus työvoimasta kuukauden lopussa Hämeen ELY-keskuksen alueella vuosina 2017–2022



Hämeen ELY-keskuksen alueella toimii kaksi työllisyyden kuntakokeilua. Lahden seudun kuntakokeilua hallinnoi Lahti kumppaneinaan Asikkala, Hollola, Kärkölä ja Orimattila. Hämeenlinnan seudun kokeilua hallinnoi Hämeenlinna kumppaneinaan Hattula ja Janakkala. <https://tem.fi/tyollisyyskokeilut>

Työttömien osuuden laskennassa käytetty kuntien työvoima on päivittynyt maaliskuun tilastojen yhteydessä. Työvoima vuodelle 2022 on Tilastokeskuksen työssäkäyntitilaston vuoden 2020 lopullinen työvoima. Samalla %-osuudet tammi-helmikuulle ovat saattaneet muuttua.

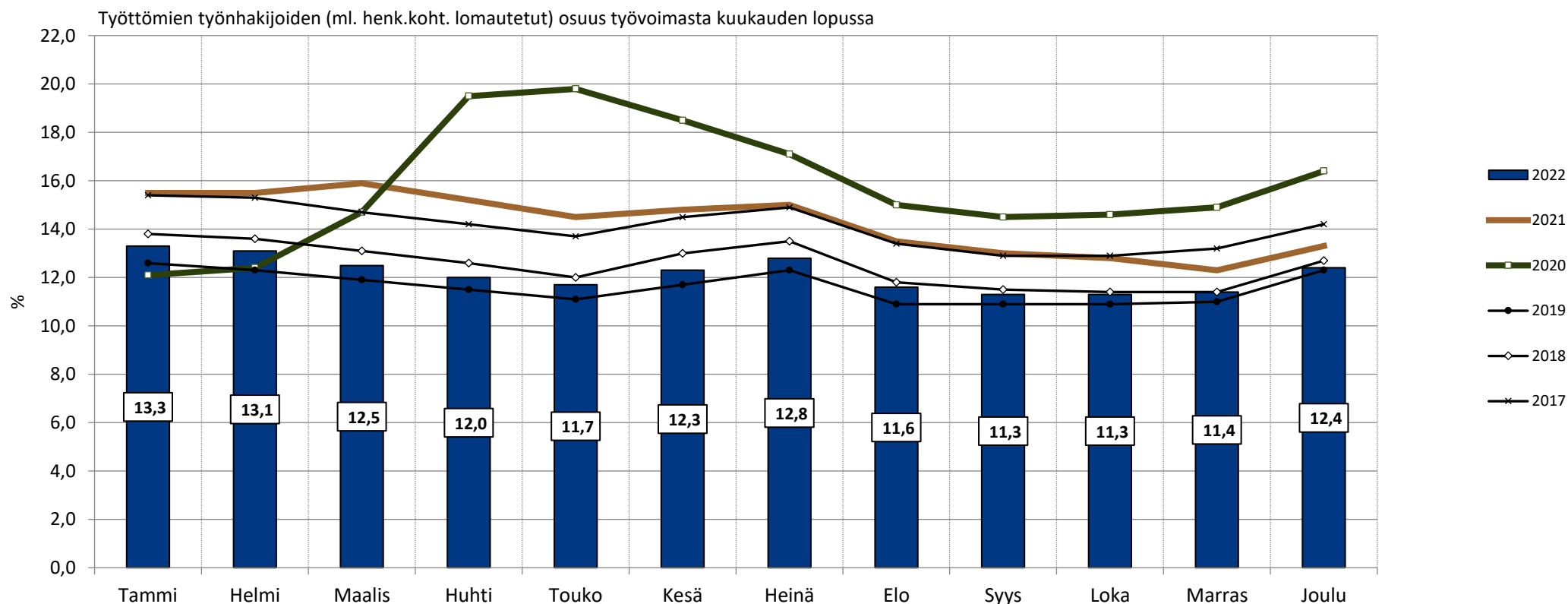
# Työttömien osuus työvoimasta kuukauden lopussa Kanta-Hämeen maakunnassa vuosina 2017–2022



Hämeen ELY-keskuksen alueella toimii kaksi työllisyyskuntakokeilua. Lahden seudun kuntakokeilua hallinnoi Lahti kumppaneinaan Asikkala, Hollola, Kärkölä ja Orimattila. Hämeenlinnan seudun kokeilua hallinnoi Hämeenlinna kumppaneinaan Hattula ja Janakkala. <https://tem.fi/tyollisyyskokeilut>

Työttömien osuuden laskennassa käytetty kuntien työvoima on päivitetty maaliskuun tilastojen yhteydessä. Työvoima vuodelle 2022 on Tilastokeskuksen työssäkäyntitilaston vuoden 2020 lopullinen työvoima. Samalla %-osuudet tammi-helmikuulle ovat saattaneet muuttua.

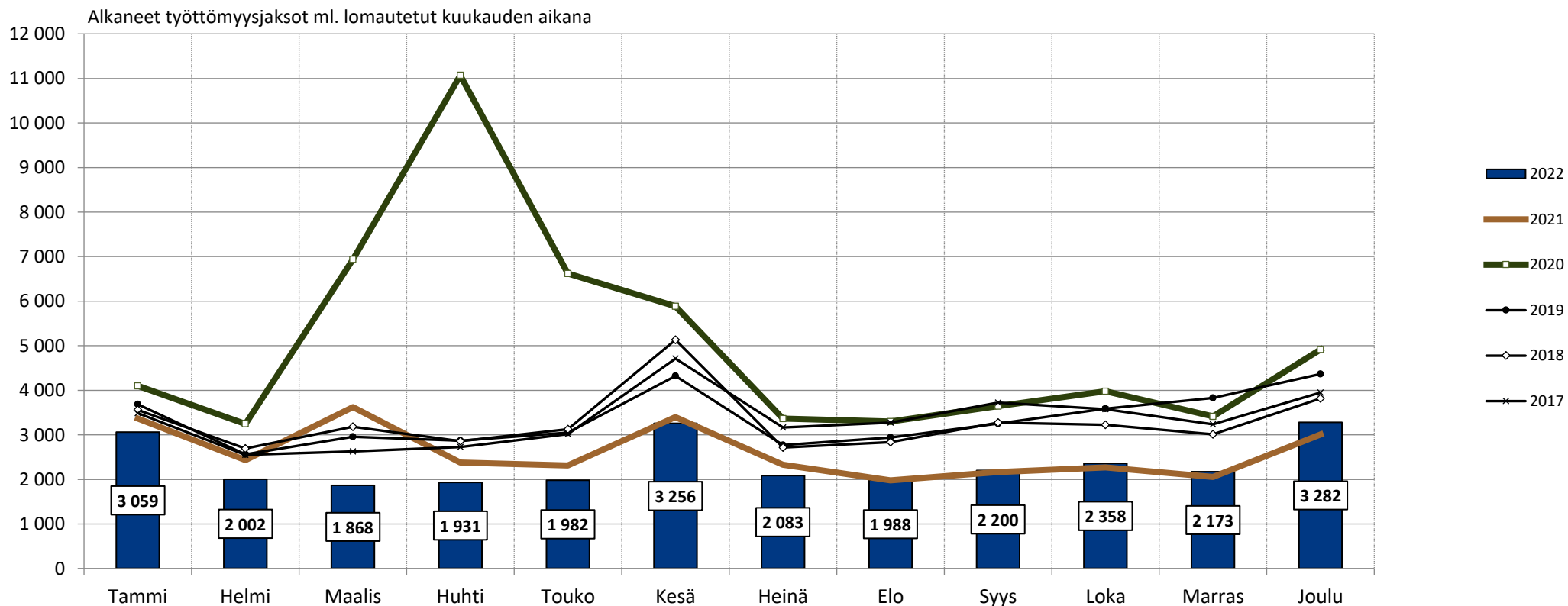
# Työttömien osuus työvoimasta kuukauden lopussa Päijät-Hämeen maakunnassa vuosina 2017–2022



Hämeen ELY-keskuksen alueella toimii kaksi työllisyyden kuntakokeilua. Lahden seudun kuntakokeilua hallinnoi Lahti kumppaneinaan Asikkala, Hollola, Kärkölä ja Orimattila. Hämeenlinnan seudun kokeilua hallinnoi Hämeenlinna kumppaneinaan Hattula ja Janakkala. <https://tem.fi/tyollisyyskokeilut>

Työttömien osuuden laskennassa käytetty kuntien työvoima on päivitetty maaliskuun tilastojen yhteydessä. Työvoima vuodelle 2022 on Tilastokeskuksen työssäkäyntitilaston vuoden 2020 lopullinen työvoima. Samalla %-osuudet tammi-helmikuulle ovat saattaneet muuttua.

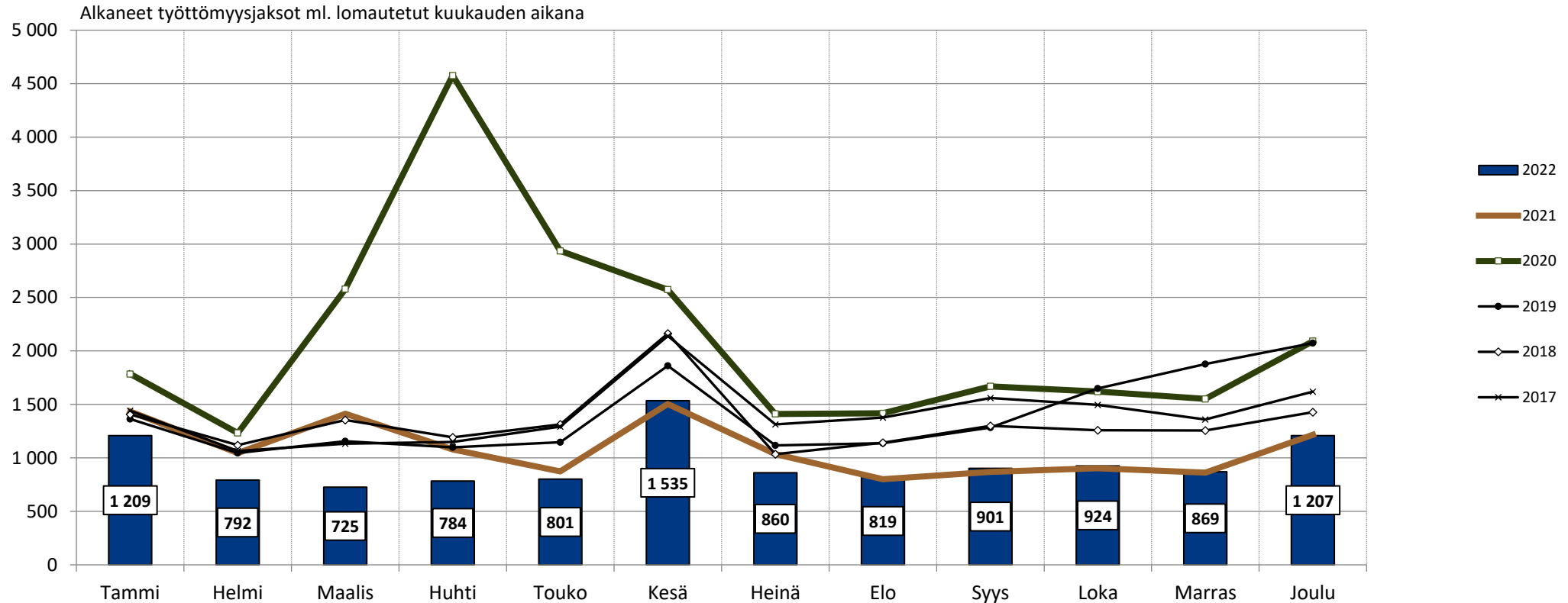
# Alkaneet työttömyysjaksot kuukauden aikana Hämeen ELY-keskuksen alueella vuosina 2017–2022



Hämeen ELY-keskuksen alueella toimii kaksi työllisyyden kuntakokeilua. Lahden seudun kuntakokeilua hallinnoi Lahti kumppaneinaan Asikkala, Hollola, Kärkölä ja Orimattila. Hämeenlinnan seudun kokeilua hallinnoi Hämeenlinna kumppaneinaan Hattula ja Janakkala. <https://tem.fi/tyollisyyskokeilut>

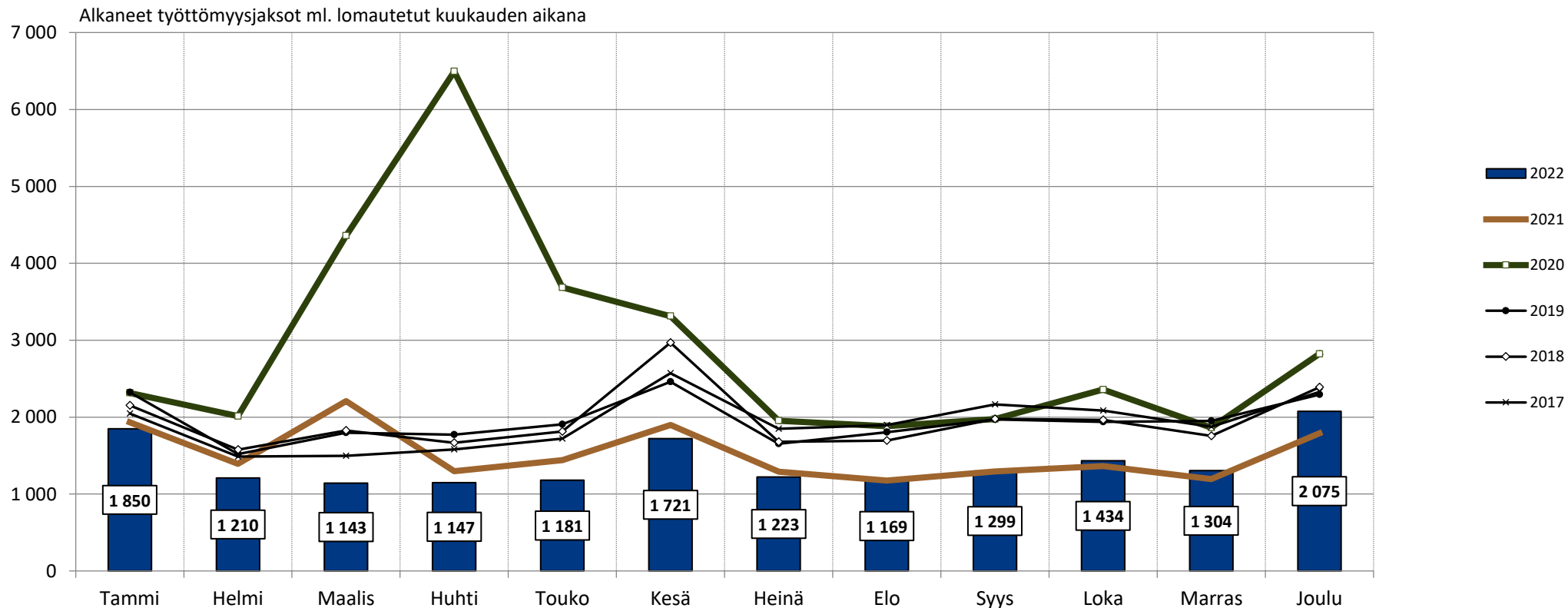


# Alkaneet työttömyysjaksot kuukauden aikana Kanta-Hämeen maakunnassa vuosina 2017–2022



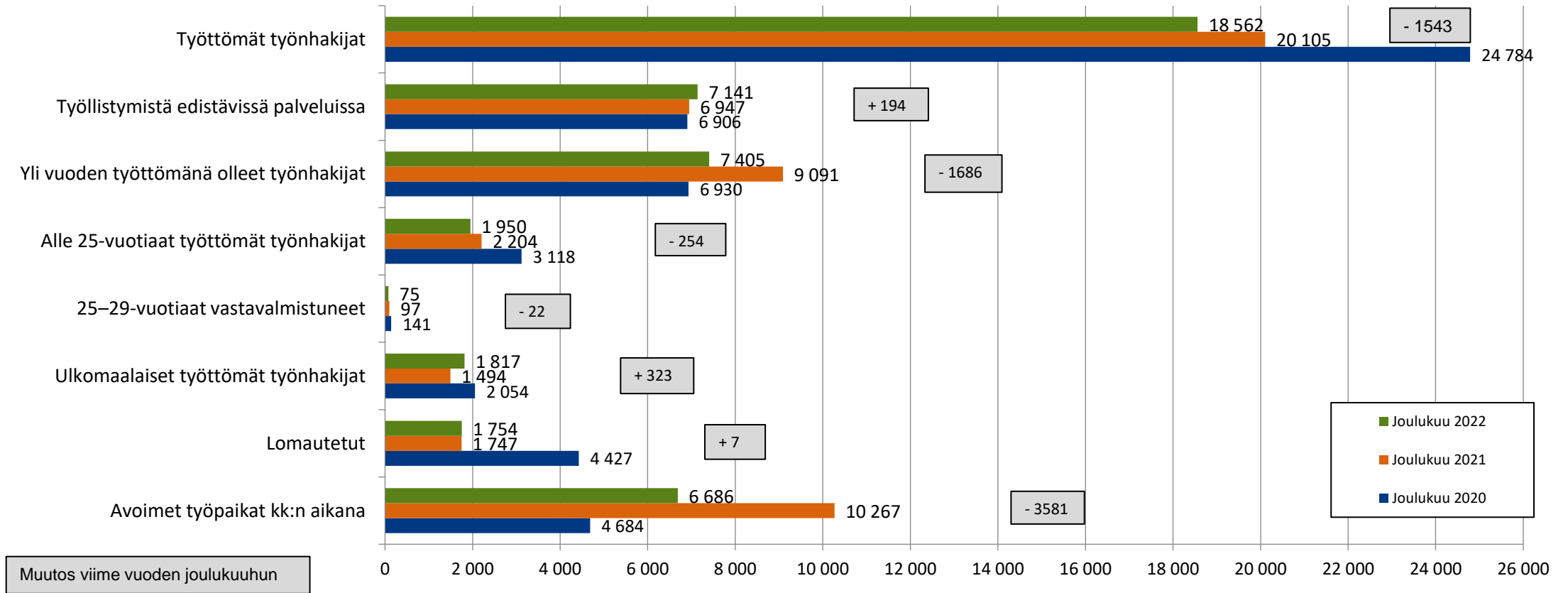
Hämeen ELY-keskuksen alueella toimii kaksi työllisyyden kuntakokeilua. Lahden seudun kuntakokeilua hallinnoi Lahti kumppaneinaan Asikkala, Hollola, Kärkölä ja Orimattila. Hämeenlinnan seudun kokeilua hallinnoi Hämeenlinna kumppaneinaan Hattula ja Janakkala. <https://tem.fi/tyollisyyskokeilut>

# Alkaneet työttömyysjaksot kuukauden aikana Päijät-Hämeen maakunnassa vuosina 2017–2022



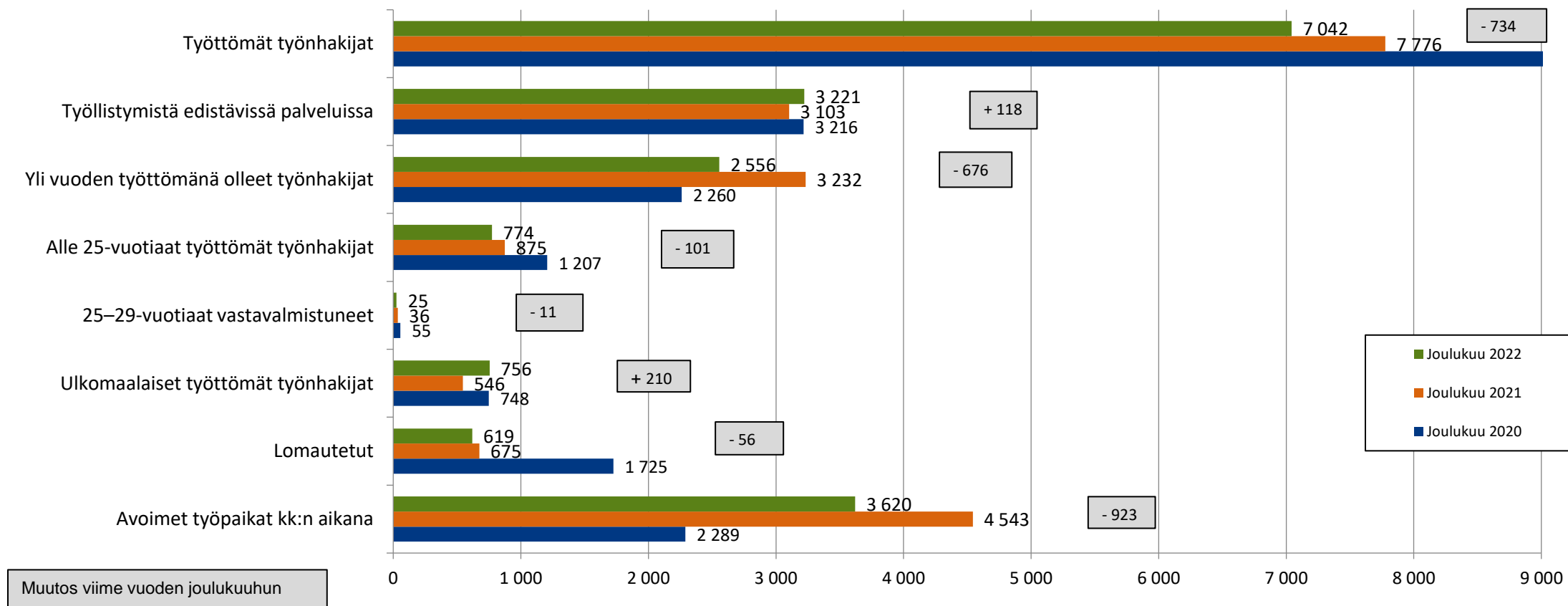
Hämeen ELY-keskuksen alueella toimii kaksi työllisyyskuntakokeilua. Lahden seudun kuntakokeilua hallinnoi Lahti kumppaneinaan Asikkala, Hollola, Kärkölä ja Orimattila. Hämeenlinnan seudun kokeilua hallinnoi Hämeenlinna kumppaneinaan Hattula ja Janakkala. <https://tem.fi/tyollisyyskokeilut>

# Hämeen ELY-keskuksen alueen työttömät työnhakijat eri ryhmissä ja avoimet työpaikat TE-toimistossa ja kuntakokeiluissa joulukuussa 2020-2022



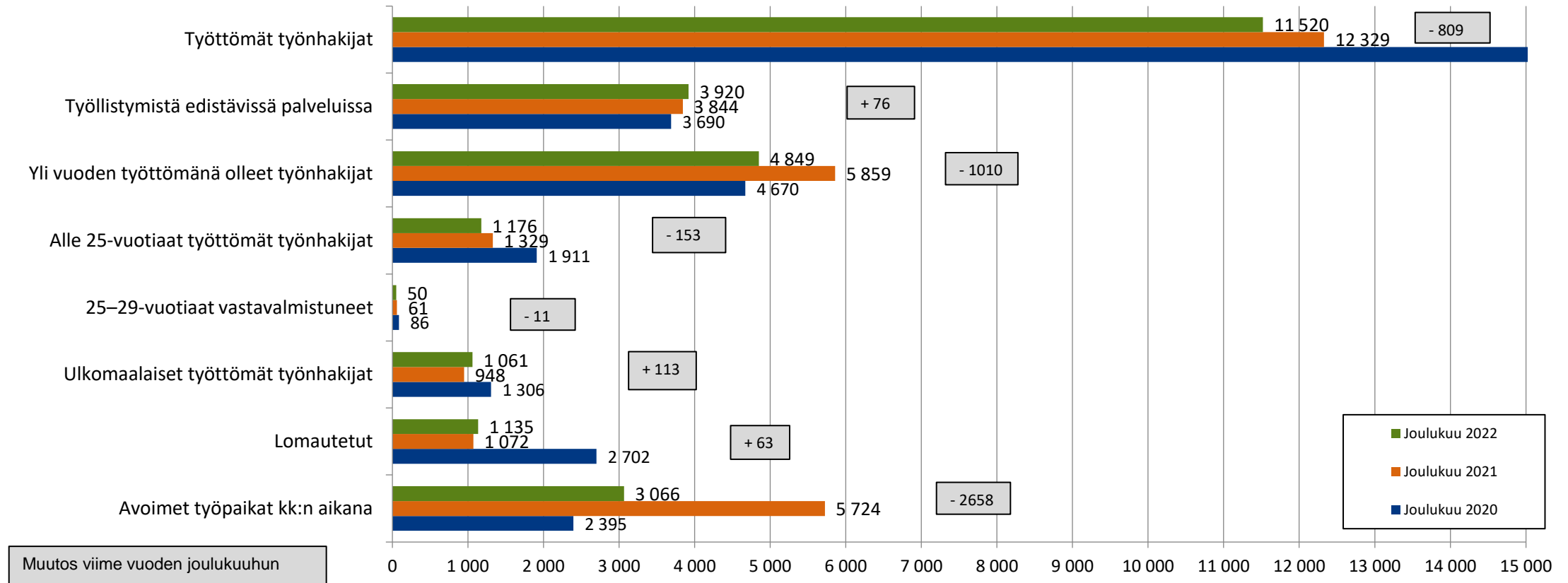
Hämeen ELY-keskuksen alueella toimii kaksi työllisyyskuntakokeilua. Lahden seudun kuntakokeilua hallinnoi Lahti kumppaneinaan Asikkala, Hollola, Kärkölä ja Orimattila. Hämeenlinnan seudun kokeilua hallinnoi Hämeenlinna kumppaneinaan Hattula ja Janakkala. <https://tem.fi/tyollisyyskokeilut>

# Kanta-Hämeen työttömät työnhakijat eri ryhmissä ja avoimet työpaikat TE-toimistossa ja kuntakokeilussa joulukuussa 2020-2022



Hämeen ELY-keskuksen alueella toimii kaksi työllisyys kuntakokeilua. Lahden seudun kuntakokeilua hallinnoi Lahti kumppaneinaan Asikkala, Hollola, Kärkölä ja Orimattila. Hämeenlinnan seudun kokeilua hallinnoi Hämeenlinna kumppaneinaan Hattula ja Janakkala. <https://tem.fi/tyollisyyskokeilut>

# Päijät-Hämeen työttömät työnhakijat eri ryhmissä ja avoimet työpaikat TE-toimistossa ja kuntakokeiluissa joulukuussa 2020-2022



Hämeen ELY-keskuksen alueella toimii kaksi työllisyyden kuntakokeilua. Lahden seudun kuntakokeilua hallinnoi Lahti kumppaneinaan Asikkala, Hollola, Kärkölä ja Orimattila. Hämeenlinnan seudun kokeilua hallinnoi Hämeenlinna kumppaneinaan Hattula ja Janakkala. <https://tem.fi/tyollisyyskokeilut>

# Työttömyysaste ja työttömät työnhakijat kuukauden lopussa ja avoimet työpaikat (Hämeen ELY-keskusalue ja koko maa)

Tilanne	Hämeen ELY-keskuksen alue					Koko maa				
	kuukauden lopussa	12/2022	muutos: 11/2022	muutos: 12/2021		12/2022	muutos: 11/2022	muutos: 12/2021		
Työttömät %	10,8	0,9	-1,0		9,9	1,0	-0,6			
Alle 25-vuotiaat %	13,5	2,3	-0,9		11,8	2,0	-0,6			
Ulkomaalaiset %	29,8	6,0	3,8		25,9	3,3	2,4			
Työttömät työnhakijat	18 562	1 585	9,3 %	-1 543	-7,7 %	260 444	25 607	10,9 %	-14 900	-5,4 %
- Lomautetut	1 754	723	70,1 %	7	0,4 %	23 582	9 726	70,2 %	-1 779	-7,0 %
- Alle 25-vuotiaat	1 950	322	19,8 %	-254	-11,5 %	28 126	4 894	21,1 %	-3 042	-9,8 %
- 25-29 v. vastavalm.	75	1	1,4 %	-22	-22,7 %	1 700	177	11,6 %	-308	-15,3 %
- Yli 50-vuotiaat	7 728	302	4,0 %	-869	-10,1 %	95 996	5 727	6,3 %	-9 418	-8,9 %
- Yli vuoden työttömänä	7 405	-95	-1,3 %	-1 686	-18,5 %	86 160	82	0,1 %	-21 108	-19,7 %
- Ulkomaalaiset	1 817	366	25,2 %	323	21,6 %	37 091	4 722	14,6 %	4 919	15,3 %
Avoimet työpaikat kk:n aikana	6 686	-604	-8,3 %	-3 581	-34,9 %	129 520	-6 047	-4,5 %	-34 950	-21,3 %
Palveluissa kk:n lopussa	7 141	-574	-7,4 %	194	2,8 %	107 162	-10 472	-8,9 %	2 960	2,8 %

Hämeen ELY-keskuksen alueella toimii kaksi työllisyyden kuntakokeilua. Lahden seudun kuntakokeilua hallinnoi Lahti kumppaneinaan Asikkala, Hollola, Kärkölä ja Orimattila. Hämeenlinnan seudun kokeilua hallinnoi Hämeenlinna kumppaneinaan Hattula ja Janakkala. <https://tem.fi/tyollisyyskokeilut>

Työttömien osuuden laskennassa käytetty kuntien työvoima on päivitetty maaliskuun tilastojen yhteydessä. Työvoima vuodelle 2022 on Tilastokeskuksen työssäkäyntitilaston vuoden 2020 lopullinen työvoima. Samalla %-osuudet tammi-helmikuulle ovat saattaneet muuttua.

# Työttömien osuus (%) työvoimasta kuukauden lopussa

KUNTA	12/2022	11/22	12/21	muutos 11/22	muutos 12/21	KUNTA	12/2022	11/22	12/21	muutos 11/22	muutos 12/21
Hattula	5,7	5,3	7,2	0,4	-1,5	Asikkala	8,5	7,1	10,3	1,4	-1,8
Hämeenlinna	10,1	9,3	11,6	0,8	-1,5	Hollola	7,5	6,7	8,8	0,8	-1,3
Janakkala	7,8	7,4	9,3	0,4	-1,5	Iitti	9,5	8,5	10,4	1,0	-0,9
<b>Hämeenlinnan seutu</b>	<b>9,3</b>	<b>8,6</b>	<b>10,7</b>	<b>0,7</b>	<b>-1,4</b>	Kärkölä	9,7	8,6	9,9	1,1	-0,2
Forssa	10,4	9,1	11,3	1,3	-0,9	Lahti	13,9	12,8	14,9	1,1	-1,0
Humppila	10,4	9,7	10,7	0,7	-0,3	Orimattila	10,3	9,4	11,0	0,9	-0,7
Jokioinen	7,8	6,7	6,8	1,1	1,0	Padasjoki	11,6	10,5	12,0	1,1	-0,4
Tammela	7,0	6,4	7,3	0,6	-0,3	<b>Lahden seutu</b>	<b>12,2</b>	<b>11,2</b>	<b>13,3</b>	<b>1,0</b>	<b>-1,1</b>
Ypäjä	7,3	7,4	9,0	-0,1	-1,7	Hartola	16,0	12,3	11,4	3,7	4,6
<b>Forssan seutu</b>	<b>9,1</b>	<b>8,1</b>	<b>9,6</b>	<b>1,0</b>	<b>-0,5</b>	Heinola	14,4	13,1	14,3	1,3	0,1
Hausjärvi	6,3	6,2	7,5	0,1	-1,2	Sysmä	10,7	9,0	10,9	1,7	-0,2
Loppi	5,4	5,2	6,4	0,2	-1,0	<b>Heinolan seutu</b>	<b>14,1</b>	<b>12,5</b>	<b>13,5</b>	<b>1,6</b>	<b>0,6</b>
Riihimäki	9,6	8,6	9,5	1,0	0,1	<b>PÄIJÄT-HÄME</b>	<b>12,4</b>	<b>11,4</b>	<b>13,3</b>	<b>1,0</b>	<b>-0,9</b>
<b>Riihimäen seutu</b>	<b>8,3</b>	<b>7,5</b>	<b>8,6</b>	<b>0,8</b>	<b>-0,3</b>						
<b>KANTA-HÄME</b>	<b>9,0</b>	<b>8,2</b>	<b>10,0</b>	<b>0,8</b>	<b>-1,0</b>						

Hämeen ELY-keskuksen alueella toimii kaksi työllisyyden kuntakokeilua. Lahden seudun kuntakokeilua hallinnoi Lahti kumppaneinaan Asikkala, Hollola, Kärkölä ja Orimattila. Hämeenlinnan seudun kokeilua hallinnoi Hämeenlinna kumppaneinaan Hattula ja Janakkala. <https://tem.fi/tyollisyyskokeilut>

Työttömien osuuden laskennassa käytetty kuntien työvoima on päivitetty maaliskuun tilastojen yhteydessä. Työvoima vuodelle 2022 on Tilastokeskuksen työssäkäyntitilaston vuoden 2020 lopullinen työvoima. Samalla %-osuudet tammi-helmikuulle ovat saattaneet muuttua.

# Työttömät työnhakijat (ml. lomautetut) TE-toimistossa ja kuntakokeiluissa kuukauden lopussa asuinkunnan mukaan

KUNTA	12/2022	11/22	12/21	muutos 11/22	muutos 12/21	KUNTA	12/2022	11/22	12/21	muutos 11/22	muutos 12/21
Hattula	251	233	317	18	8 %	Asikkala	279	233	337	46	20 %
Hämeenlinna	3 167	2 915	3 595	252	9 %	Hollola	791	707	935	84	12 %
Janakkala	595	564	706	31	5 %	Iitti	264	236	292	28	12 %
<b>Hämeenlinnan seutu</b>	<b>4 013</b>	<b>3 712</b>	<b>4 618</b>	<b>301</b>	<b>8 %</b>	Kärkölä	192	170	196	22	13 %
Forssa	736	642	798	94	15 %	Lahti	7 731	7 153	8 284	578	8 %
Humppila	100	93	104	7	8 %	Orimattila	743	683	791	60	9 %
Jokioinen	182	156	161	26	17 %	Padasjoki	124	113	130	11	10 %
Tammela	190	175	201	15	9 %	<b>Lahden seutu</b>	<b>10 124</b>	<b>9 295</b>	<b>10 965</b>	<b>829</b>	<b>9 %</b>
Ypäjä	78	79	95	-1	-1 %	Hartola	159	123	119	36	29 %
<b>Forssan seutu</b>	<b>1 286</b>	<b>1 145</b>	<b>1 359</b>	<b>141</b>	<b>12 %</b>	Heinola	1 097	996	1 103	101	10 %
Hausjärvi	246	243	292	3	1 %	Sysmä	140	118	142	22	19 %
Loppi	195	187	228	8	4 %	<b>Heinolan seutu</b>	<b>1 396</b>	<b>1 237</b>	<b>1 364</b>	<b>159</b>	<b>13 %</b>
Riihimäki	1 302	1 158	1 279	144	12 %	<b>PÄIJÄT-HÄME</b>	<b>11 520</b>	<b>10 532</b>	<b>12 329</b>	<b>988</b>	<b>9 %</b>
<b>Riihimäen seutu</b>	<b>1 743</b>	<b>1 588</b>	<b>1 799</b>	<b>155</b>	<b>10 %</b>						
<b>KANTA-HÄME</b>	<b>7 042</b>	<b>6 445</b>	<b>7 776</b>	<b>597</b>	<b>9 %</b>						

Hämeen ELY-keskuksen alueella toimii kaksi työllisyyden kuntakokeilua. Lahden seudun kuntakokeilua hallinnoi Lahti kumppaneinaan Asikkala, Hollola, Kärkölä ja Orimattila. Hämeenlinnan seudun kokeilua hallinnoi Hämeenlinna kumppaneinaan Hattula ja Janakkala. <https://tem.fi/tyollisyyskokeilut>



# Työttömistä kokoaikaisesti lomautetut TE-toimistossa ja kuntakokeiluissa kuukauden lopussa asuinkunnan mukaan

KUNTA	12/2022	11/22	12/21	muutos 11/22		muutos 12/21	
Hattula	36	20	36	16	80 %	0	0 %
Hämeenlinna	234	163	302	71	44 %	-68	-23 %
Janakkala	48	32	64	16	50 %	-16	-25 %
<b>Hämeenlinnan seutu</b>	<b>318</b>	<b>215</b>	<b>402</b>	<b>103</b>	<b>48 %</b>	<b>-84</b>	<b>-21 %</b>
Forssa	75	49	51	26	53 %	24	47 %
Humppila	24	19	13	5	26 %	11	85 %
Jokioinen	31	17	11	14	82 %	20	182 %
Tammela	27	21	22	6	29 %	5	23 %
Ypäjä	8	9	11	-1	-11 %	-3	-27 %
<b>Forssan seutu</b>	<b>165</b>	<b>115</b>	<b>108</b>	<b>50</b>	<b>43 %</b>	<b>57</b>	<b>53 %</b>
Hausjärvi	23	14	30	9	64 %	-7	-23 %
Loppi	30	25	36	5	20 %	-6	-17 %
Riihimäki	83	48	99	35	73 %	-16	-16 %
<b>Riihimäen seutu</b>	<b>136</b>	<b>87</b>	<b>165</b>	<b>49</b>	<b>56 %</b>	<b>-29</b>	<b>-18 %</b>
<b>KANTA-HÄME</b>	<b>619</b>	<b>417</b>	<b>675</b>	<b>202</b>	<b>48 %</b>	<b>-56</b>	<b>-8 %</b>

KUNTA	12/2022	11/22	12/21	muutos 11/22		muutos 12/21	
Asikkala	45	18	48	27	150 %	-3	-6 %
Hollola	108	72	101	36	50 %	7	7 %
Iitti	31	20	35	11	55 %	-4	-11 %
Kärkölä	25	18	26	7	39 %	-1	-4 %
Lahti	609	338	637	271	80 %	-28	-4 %
Orimattila	104	57	104	47	82 %	0	0 %
Padasjoki	13	6	9	7	117 %	4	44 %
<b>Lahden seutu</b>	<b>935</b>	<b>529</b>	<b>960</b>	<b>406</b>	<b>77 %</b>	<b>-25</b>	<b>-3 %</b>
Hartola	51	20	16	31	155 %	35	219 %
Heinola	115	55	81	60	109 %	34	42 %
Sysmä	34	10	15	24	240 %	19	127 %
<b>Heinolan seutu</b>	<b>200</b>	<b>85</b>	<b>112</b>	<b>115</b>	<b>135 %</b>	<b>88</b>	<b>79 %</b>
<b>PÄIJÄT-HÄME</b>	<b>1 135</b>	<b>614</b>	<b>1 072</b>	<b>521</b>	<b>85 %</b>	<b>63</b>	<b>6 %</b>

Hämeen ELY-keskuksen alueella toimii kaksi työllisyyden kuntakokeilua. Lahden seudun kuntakokeilua hallinnoi Lahti kumppaneinaan Asikkala, Hollola, Kärkölä ja Orimattila. Hämeenlinnan seudun kokeilua hallinnoi Hämeenlinna kumppaneinaan Hattula ja Janakkala. <https://tem.fi/tyollisyyskokeilut>

# Alle 25-vuotiaiden työttömien työnhakijoiden osuus (%) alle 25-vuotiaasta työvoimasta kuukauden lopussa

KUNTA	12/2022	11/22	12/21	muutos 11/22	muutos 12/21	KUNTA	12/2022	11/22	12/21	muutos 11/22	muutos 12/21
Hattula	6,0	3,9	9,6	2,1	-3,6	Asikkala	9,5	7,4	10,1	2,1	-0,6
Hämeenlinna	12,6	10,4	13,6	2,2	-1,0	Hollola	9,1	6,9	9,2	2,2	-0,1
Janakkala	10,2	9,2	14,8	1,0	-4,6	Iitti	8,2	6,0	13,6	2,2	-5,4
<b>Hämeenlinnan seutu</b>	<b>11,7</b>	<b>9,7</b>	<b>13,4</b>	<b>2,0</b>	<b>-1,7</b>	Kärkölä	10,1	5,8	9,6	4,3	0,5
Forssa	12,4	9,7	12,5	2,7	-0,1	Lahti	16,0	14,0	17,1	2,0	-1,1
Humppila	8,4	6,0	10,4	2,4	-2,0	Orimattila	16,1	12,9	15,6	3,2	0,5
Jokioinen	11,5	9,0	8,3	2,5	3,2	Padasjoki	8,1	6,5	12,7	1,6	-4,6
Tammela	6,8	3,4	9,6	3,4	-2,8	<b>Lahden seutu</b>	<b>14,8</b>	<b>12,7</b>	<b>15,8</b>	<b>2,1</b>	<b>-1,0</b>
Ypäjä	7,9	7,9	12,7	0,0	-4,8	Hartola	11,1	6,7	12,1	4,4	-1,0
<b>Forssan seutu</b>	<b>10,8</b>	<b>8,2</b>	<b>11,4</b>	<b>2,6</b>	<b>-0,6</b>	Heinola	18,5	14,2	17,0	4,3	1,5
Hausjärvi	11,0	9,5	15,2	1,5	-4,2	Sysmä	10,8	5,4	8,2	5,4	2,6
Loppi	6,5	3,0	5,0	3,5	1,5	<b>Heinolan seutu</b>	<b>17,1</b>	<b>12,7</b>	<b>15,8</b>	<b>4,4</b>	<b>1,3</b>
Riihimäki	13,2	11,6	12,6	1,6	0,6	<b>PÄIJÄT-HÄME</b>	<b>15,0</b>	<b>12,7</b>	<b>15,8</b>	<b>2,3</b>	<b>-0,8</b>
<b>Riihimäen seutu</b>	<b>12,0</b>	<b>10,2</b>	<b>11,8</b>	<b>1,8</b>	<b>0,2</b>						
<b>KANTA-HÄME</b>	<b>11,6</b>	<b>9,6</b>	<b>12,7</b>	<b>2,0</b>	<b>-1,1</b>						

Hämeen ELY-keskuksen alueella toimii kaksi työllisyyden kuntakokeilua. Lahden seudun kuntakokeilua hallinnoi Lahti kumppaneinaan Asikkala, Hollola, Kärkölä ja Orimattila. Hämeenlinnan seudun kokeilua hallinnoi Hämeenlinna kumppaneinaan Hattula ja Janakkala. <https://tem.fi/tyollisyyskokeilut>

Työttömien osuuden laskennassa käytetty kuntien työvoima on päivittynyt maaliskuun tilastojen yhteydessä. Työvoima vuodelle 2022 on Tilastokeskuksen työssäkäyntitilaston vuoden 2020 lopullinen työvoima. Samalla %-osuudet tammi-helmikuulle ovat saattaneet muuttua.

# Alle 25-vuotiaat työttömät työnhakijat (ml. lomautetut) TE-toimistossa ja kuntakokeiluissa kuukauden lopussa asuinkunnan mukaan

KUNTA	12/2022	11/22	12/21	muutos 11/22	muutos 12/21
Hattula	17	11	27	6	55 %
Hämeenlinna	362	300	411	62	21 %
Janakkala	50	45	81	5	11 %
<b>Hämeenlinnan seutu</b>	<b>429</b>	<b>356</b>	<b>519</b>	<b>73</b>	<b>21 %</b>
Forssa	93	73	96	20	27 %
Humppila	7	5	8	2	40 %
Jokioinen	18	14	14	4	29 %
Tammela	14	7	19	7	100 %
Ypäjä	7	7	10	0	0 %
<b>Forssan seutu</b>	<b>139</b>	<b>106</b>	<b>147</b>	<b>33</b>	<b>31 %</b>
Hausjärvi	23	20	31	3	15 %
Loppi	15	7	12	8	114 %
Riihimäki	168	147	166	21	14 %
<b>Riihimäen seutu</b>	<b>206</b>	<b>174</b>	<b>209</b>	<b>32</b>	<b>18 %</b>
<b>KANTA-HÄME</b>	<b>774</b>	<b>636</b>	<b>875</b>	<b>138</b>	<b>22 %</b>

KUNTA	12/2022	11/22	12/21	muutos 11/22	muutos 12/21
Asikkala	18	14	21	4	29 %
Hollola	57	43	62	14	33 %
Iitti	15	11	25	4	36 %
Kärkölä	14	...	13	...	...
Lahti	872	762	994	110	14 %
Orimattila	82	66	85	16	24 %
Padasjoki	5	...	10	...	...
<b>Lahden seutu</b>	<b>1 063</b>	<b>908</b>	<b>1 210</b>	<b>155</b>	<b>17 %</b>
Hartola	5	...	7	...	...
Heinola	100	77	106	23	30 %
Sysmä	8	...	6	...	...
<b>Heinolan seutu</b>	<b>113</b>	<b>84</b>	<b>119</b>	<b>29</b>	<b>35 %</b>
<b>PÄIJÄT-HÄME</b>	<b>1 176</b>	<b>992</b>	<b>1 329</b>	<b>184</b>	<b>19 %</b>

Hämeen ELY-keskuksen alueella toimii kaksi työllisyyden kuntakokeilua. Lahden seudun kuntakokeilua hallinnoi Lahti kumppaneinaan Asikkala, Hollola, Kärkölä ja Orimattila. Hämeenlinnan seudun kokeilua hallinnoi Hämeenlinna kumppaneinaan Hattula ja Janakkala. <https://tem.fi/tyollisyyskokeilut>

## 25–29-vuotiaat vastavalmistuneet työttömät työnhakijat TE-toimistossa ja kuntakokeiluissa kuukauden lopussa seutu- ja maakunnan mukaan

	12/2022	11/22	12/21	muutos 11/22		muutos 12/21	
<b>Hämeenlinnan seutu</b>	16	15	29	1	7 %	-13	-45 %
<b>Forssan seutu</b>	...	5	...	...	...	...	...
<b>Riihimäen seutu</b>	...	5	...	...	...	...	...
<b>KANTA-HÄME</b>	<b>25</b>	<b>25</b>	<b>36</b>	<b>0</b>	<b>0 %</b>	<b>-11</b>	<b>-31 %</b>

	12/2022	11/22	12/21	muutos 11/22		muutos 12/21	
<b>Lahden seutu</b>	44	42	55	2	5 %	-11	-20 %
<b>Heinolan seutu</b>	6	7	6	-1	-14 %	0	0 %
<b>PÄIJÄT-HÄME</b>	<b>50</b>	<b>49</b>	<b>61</b>	<b>1</b>	<b>2 %</b>	<b>-11</b>	<b>-18 %</b>

Hämeen ELY-keskuksen alueella toimii kaksi työllisyyden kuntakokeilua. Lahden seudun kuntakokeilua hallinnoi Lahti kumppaneinaan Asikkala, Hollola, Kärkölä ja Orimattila. Hämeenlinnan seudun kokeilua hallinnoi Hämeenlinna kumppaneinaan Hattula ja Janakkala. <https://tem.fi/tyollisyyskokeilut>

# Ulkomaalaisten työttömien työnhakijoiden osuus (%) ulkomaalaisesta työvoimasta kuukauden lopussa

KUNTA	12/2022	11/22	12/21	muutos 11/22	muutos 12/21	KUNTA	12/2022	11/22	12/21	muutos 11/22	muutos 12/21
Hattula	13,2	10,3	17,9	2,9	-4,7	Asikkala	24,4	20,5	15,7	3,9	8,7
Hämeenlinna	26,3	21,5	27,1	4,8	-0,8	Hollola	23,1	17,6	17,9	5,5	5,2
Janakkala	22,7	17,4	22,0	5,3	0,7	Iitti	26,7	22,2	22,0	4,5	4,7
<b>Hämeenlinnan seutu</b>	<b>25,2</b>	<b>20,4</b>	<b>26,0</b>	<b>4,8</b>	<b>-0,8</b>	Kärkölä	17,4	13,0	10,6	4,4	6,8
Forssa	23,3	15,4	25,4	7,9	-2,1	Lahti	31,9	26,1	31,1	5,8	0,8
Humppila	33,3	20,0	17,6	13,3	15,7	Orimattila	18,7	15,7	22,0	3,0	-3,3
Jokioinen	16,7	20,8	4,2	-4,1	12,5	Padasjoki	82,4	64,7	42,9	17,7	39,5
Tammela	28,6	24,5	28,3	4,1	0,3	<b>Lahden seutu</b>	<b>30,2</b>	<b>24,6</b>	<b>28,7</b>	<b>5,6</b>	<b>1,5</b>
Ypäjä	16,7	16,7	12,5	0,0	4,2	Hartola	66,7	41,7	61,9	25,0	4,8
<b>Forssan seutu</b>	<b>23,3</b>	<b>17,1</b>	<b>22,7</b>	<b>6,2</b>	<b>0,6</b>	Heinola	28,2	21,2	24,4	7,0	3,8
Hausjärvi	15,1	11,8	14,8	3,3	0,3	Sysmä	19,0	28,6	16,0	-9,6	3,0
Loppi	26,1	20,7	35,6	5,4	-9,5	<b>Heinolan seutu</b>	<b>30,6</b>	<b>23,4</b>	<b>26,4</b>	<b>7,2</b>	<b>4,2</b>
Riihimäki	49,6	37,8	13,8	11,8	35,8	<b>PÄIJÄT-HÄME</b>	<b>30,2</b>	<b>24,5</b>	<b>28,5</b>	<b>5,7</b>	<b>1,7</b>
<b>Riihimäen seutu</b>	<b>40,9</b>	<b>31,3</b>	<b>16,3</b>	<b>9,6</b>	<b>24,6</b>						
<b>KANTA-HÄME</b>	<b>29,2</b>	<b>22,9</b>	<b>22,6</b>	<b>6,3</b>	<b>6,6</b>						

Hämeen ELY-keskuksen alueella toimii kaksi työllisyyden kuntakokeilua. Lahden seudun kuntakokeilua hallinnoi Lahti kumppaneinaan Asikkala, Hollola, Kärkölä ja Orimattila. Hämeenlinnan seudun kokeilua hallinnoi Hämeenlinna kumppaneinaan Hattula ja Janakkala. <https://tem.fi/tyollisyyskokeilut>

Työttömien osuuden laskennassa käytetty kuntien työvoima on päivittynyt maaliskuun tilastojen yhteydessä. Työvoima vuodelle 2022 on Tilastokeskuksen työssäkäyntitilaston vuoden 2020 lopullinen työvoima. Samalla %-osuudet tammi-helmikuulle ovat saattaneet muuttua.

# Ulkomaalaiset työttömät työnhakijat TE-toimistossa ja kuntakokeilussa kuukauden lopussa asuinkunnan mukaan

KUNTA	12/2022	11/22	12/21	muutos 11/22		muutos 12/21	
Hattula	9	7	12	2	29 %	-3	-25 %
Hämeenlinna	305	249	289	56	22 %	16	6 %
Janakkala	39	30	38	9	30 %	1	3 %
<b>Hämeenlinnan seutu</b>	<b>353</b>	<b>286</b>	<b>339</b>	<b>67</b>	<b>23 %</b>	<b>14</b>	<b>4 %</b>
Forssa	80	53	74	27	51 %	6	8 %
Humppila	...	...	...	...	...	...	...
Jokioinen	8	10	...	-2	-20 %	...	...
Tammela	14	12	13	2	17 %	1	8 %
Ypäjä	...	...	...	...	...	...	...
<b>Forssan seutu</b>	<b>109</b>	<b>80</b>	<b>93</b>	<b>29</b>	<b>36 %</b>	<b>16</b>	<b>17 %</b>
Hausjärvi	18	14	16	4	29 %	2	13 %
Loppi	24	19	26	5	26 %	-2	-8 %
Riihimäki	252	192	72	60	31 %	180	250 %
<b>Riihimäen seutu</b>	<b>294</b>	<b>225</b>	<b>114</b>	<b>69</b>	<b>31 %</b>	<b>180</b>	<b>158 %</b>
<b>KANTA-HÄME</b>	<b>756</b>	<b>591</b>	<b>546</b>	<b>165</b>	<b>28 %</b>	<b>210</b>	<b>38 %</b>

KUNTA	12/2022	11/22	12/21	muutos 11/22		muutos 12/21	
Asikkala	19	16	11	3	19 %	8	73 %
Hollola	51	39	39	12	31 %	12	31 %
Iitti	12	10	9	2	20 %	3	33 %
Kärkölä	12	9	7	3	33 %	5	71 %
Lahti	823	673	757	150	22 %	66	9 %
Orimattila	37	31	42	6	19 %	-5	-12 %
Padasjoki	14	11	6	3	27 %	8	133 %
<b>Lahden seutu</b>	<b>968</b>	<b>789</b>	<b>871</b>	<b>179</b>	<b>23 %</b>	<b>97</b>	<b>11 %</b>
Hartola	...	10	...	...	...	...	...
Heinola	73	55	60	18	33 %	13	22 %
Sysmä	...	6	...	...	...	...	...
<b>Heinolan seutu</b>	<b>93</b>	<b>71</b>	<b>77</b>	<b>22</b>	<b>31 %</b>	<b>16</b>	<b>21 %</b>
<b>PÄIJÄT-HÄME</b>	<b>1 061</b>	<b>860</b>	<b>948</b>	<b>201</b>	<b>23 %</b>	<b>113</b>	<b>12 %</b>

Hämeen ELY-keskuksen alueella toimii kaksi työllisyyden kuntakokeilua. Lahden seudun kuntakokeilua hallinnoi Lahti kumppaneinaan Asikkala, Hollola, Kärkölä ja Orimattila. Hämeenlinnan seudun kokeilua hallinnoi Hämeenlinna kumppaneinaan Hattula ja Janakkala. <https://tem.fi/tyollisyyskokeilut>

# Yli vuoden työttömänä olleet TE-toimistossa ja kuntakokeiluissa kuukauden lopussa asuinkunnan mukaan

KUNTA	12/2022	11/22	12/21	muutos 11/22	muutos 12/21	KUNTA	12/2022	11/22	12/21	muutos 11/22	muutos 12/21
Hattula	77	82	136	-5	-6 %	Asikkala	95	92	137	3	3 %
Hämeenlinna	1 298	1 305	1 644	-7	-1 %	Hollola	268	279	424	-11	-4 %
Janakkala	206	209	284	-3	-1 %	Iitti	86	84	106	2	2 %
<b>Hämeenlinnan seutu</b>	<b>1 581</b>	<b>1 596</b>	<b>2 064</b>	<b>-15</b>	<b>-1 %</b>	Kärkölä	58	61	77	-3	-5 %
Forssa	245	247	300	-2	-1 %	Lahti	3 464	3 512	4 123	-48	-1 %
Humppila	38	41	42	-3	-7 %	Orimattila	305	315	317	-10	-3 %
Jokioinen	56	56	68	0	0 %	Padasjoki	38	39	56	-1	-3 %
Tammela	65	68	97	-3	-4 %	<b>Lahden seutu</b>	<b>4 314</b>	<b>4 382</b>	<b>5 240</b>	<b>-68</b>	<b>-2 %</b>
Ypäjä	36	37	41	-1	-3 %	Hartola	44	45	50	-1	-2 %
<b>Forssan seutu</b>	<b>440</b>	<b>449</b>	<b>548</b>	<b>-9</b>	<b>-2 %</b>	Heinola	438	431	511	7	2 %
Hausjärvi	89	94	92	-5	-5 %	Sysmä	53	61	58	-8	-13 %
Loppi	67	69	75	-2	-3 %	<b>Heinolan seutu</b>	<b>535</b>	<b>537</b>	<b>619</b>	<b>-2</b>	<b>0 %</b>
Riihimäki	379	373	453	6	2 %	<b>PÄIJÄT-HÄME</b>	<b>4 849</b>	<b>4 919</b>	<b>5 859</b>	<b>-70</b>	<b>-1 %</b>
<b>Riihimäen seutu</b>	<b>535</b>	<b>536</b>	<b>620</b>	<b>-1</b>	<b>0 %</b>						
<b>KANTA-HÄME</b>	<b>2 556</b>	<b>2 581</b>	<b>3 232</b>	<b>-25</b>	<b>-1 %</b>						

Hämeen ELY-keskuksen alueella toimii kaksi työllisyyskuntakokeilua. Lahden seudun kuntakokeilua hallinnoi Lahti kumppaneinaan Asikkala, Hollola, Kärkölä ja Orimattila. Hämeenlinnan seudun kokeilua hallinnoi Hämeenlinna kumppaneinaan Hattula ja Janakkala. <https://tem.fi/tyollisyyskokeilut>

# Aktivointiaste\* (%) kuukauden lopussa

KUNTA	12/2022	11/22	12/21	muutos 11/22	muutos 12/21	KUNTA	12/2022	11/22	12/21	muutos 11/22	muutos 12/21
Hattula	34,6	35,5	25,1	-0,9	9,5	Asikkala	30,4	37,5	23,1	-7,1	7,3
Hämeenlinna	28,5	32,4	25,0	-3,9	3,5	Hollola	28,2	32,1	21,8	-3,9	6,4
Janakkala	31,5	33,2	24,0	-1,7	7,5	Iitti	27,9	32,4	27,0	-4,5	0,9
<b>Hämeenlinnan seutu</b>	<b>29,3</b>	<b>32,7</b>	<b>24,8</b>	<b>-3,4</b>	<b>4,5</b>	Kärkölä	35,6	40,4	32,9	-4,8	2,7
Forssa	37,2	42,0	35,8	-4,8	1,4	Lahti	25,2	28,5	23,7	-3,3	1,5
Humppila	20,6	21,8	23,0	-1,2	-2,4	Orimattila	24,4	27,0	21,5	-2,6	2,9
Jokioinen	30,3	32,5	32,6	-2,2	-2,3	Padasjoki	19,0	19,9	20,7	-0,9	-1,7
Tammela	23,7	26,5	25,8	-2,8	-2,1	<b>Lahden seutu</b>	<b>25,8</b>	<b>29,2</b>	<b>23,6</b>	<b>-3,4</b>	<b>2,2</b>
Ypäjä	32,8	32,5	26,4	0,3	6,4	Hartola	22,1	29,3	33,1	-7,2	-11,0
<b>Forssan seutu</b>	<b>33,2</b>	<b>36,8</b>	<b>32,6</b>	<b>-3,6</b>	<b>0,6</b>	Heinola	20,7	23,9	22,4	-3,2	-1,7
Hausjärvi	32,0	32,7	31,5	-0,7	0,5	Sysmä	33,0	35,9	34,9	-2,9	-1,9
Loppi	34,6	35,1	33,9	-0,5	0,7	<b>Heinolan seutu</b>	<b>22,3</b>	<b>25,8</b>	<b>25,0</b>	<b>-3,5</b>	<b>-2,7</b>
Riihimäki	34,9	39,6	34,3	-4,7	0,6	<b>PÄIJÄT-HÄME</b>	<b>25,4</b>	<b>28,8</b>	<b>23,8</b>	<b>-3,4</b>	<b>1,6</b>
<b>Riihimäen seutu</b>	<b>34,5</b>	<b>38,1</b>	<b>33,8</b>	<b>-3,6</b>	<b>0,7</b>						
<b>KANTA-HÄME</b>	<b>31,4</b>	<b>34,9</b>	<b>28,5</b>	<b>-3,5</b>	<b>2,9</b>						

Hämeen ELY-keskuksen alueella toimii kaksi työllisyyden kuntakokeilua. Lahden seudun kuntakokeilua hallinnoi Lahti kumppaneinaan Asikkala, Hollola, Kärkölä ja Orimattila. Hämeenlinnan seudun kokeilua hallinnoi Hämeenlinna kumppaneinaan Hattula ja Janakkala. <https://tem.fi/tyollisyyskokeilut>

\*= Palveluissa yhteensä laskentapäivänä olleiden osuus palveluissa yhteensä laskentapäivänä olleiden ja työttömien työnhakijoiden summasta.



# TE-palveluiden\* piirissä olevat kuukauden lopussa asuinkunnan mukaan

KUNTA	12/2022	11/22	12/21	muutos 11/22	muutos 12/21	KUNTA	12/2022	11/22	12/21	muutos 11/22	muutos 12/21
Hattula	133	128	106	5	4 %	Asikkala	122	140	101	-18	-13 %
Hämeenlinna	1 260	1 396	1 196	-136	-10 %	Hollola	310	335	261	-25	-7 %
Janakkala	273	280	223	-7	-3 %	Iitti	102	113	108	-11	-10 %
<b>Hämeenlinnan seutu</b>	<b>1 666</b>	<b>1 804</b>	<b>1 525</b>	<b>-138</b>	<b>-8 %</b>	Kärkölä	106	115	96	-9	-8 %
Forssa	436	465	445	-29	-6 %	Lahti	2 611	2 852	2 573	-241	-8 %
Humppila	26	26	31	0	0 %	Orimattila	240	253	217	-13	-5 %
Jokioinen	79	75	78	4	5 %	Padasjoki	29	28	34	1	4 %
Tammela	59	63	70	-4	-6 %	<b>Lahden seutu</b>	<b>3 520</b>	<b>3 836</b>	<b>3 390</b>	<b>-316</b>	<b>-8 %</b>
Ypäjä	38	38	34	0	0 %	Hartola	45	51	59	-6	-12 %
<b>Forssan seutu</b>	<b>638</b>	<b>667</b>	<b>658</b>	<b>-29</b>	<b>-4 %</b>	Heinola	286	312	319	-26	-8 %
Hausjärvi	116	118	134	-2	-2 %	Sysmä	69	66	76	3	5 %
Loppi	103	101	117	2	2 %	<b>Heinolan seutu</b>	<b>400</b>	<b>429</b>	<b>454</b>	<b>-29</b>	<b>-7 %</b>
Riihimäki	698	760	669	-62	-8 %	<b>PÄIJÄT-HÄME</b>	<b>3 920</b>	<b>4 265</b>	<b>3 844</b>	<b>-345</b>	<b>-8 %</b>
<b>Riihimäen seutu</b>	<b>917</b>	<b>979</b>	<b>920</b>	<b>-62</b>	<b>-6 %</b>						
<b>KANTA-HÄME</b>	<b>3 221</b>	<b>3 450</b>	<b>3 103</b>	<b>-229</b>	<b>-7 %</b>						

Hämeen ELY-keskuksen alueella toimii kaksi työllisyyden kuntakokeilua. Lahden seudun kuntakokeilua hallinnoi Lahti kumppaneinaan Asikkala, Hollola, Kärkölä ja Orimattila. Hämeenlinnan seudun kokeilua hallinnoi Hämeenlinna kumppaneinaan Hattula ja Janakkala. <https://tem.fi/tyollisyyskokeilut>

\*=Valtiolle työllistetyt, kuntiin työllistetyt, yksityiselle sektorille työllistetyt, työvoimakoulutuksessa, valmennuksessa, työ/koulutuskokeiluissa, vuorotteluvapaasijaisena, kuntouttavassa työtoiminnassa, omaehtoisessa opiskelussa

HUOM. TEM Työnvälitystilaston syyskuun 2022 lukuja on korjattu jälkepäin työllistettyjen osalta, mikä näkyy myös palveluissa olevien yhteismäärässä.

# Työttömät työnhakijat TE-toimistossa ja kuntakokeiluissa Hämeen ELY-keskusalueella ikäryhmittäin kuukauden lopussa

TYÖTTÖMÄT TYÖNHAKIJAT	12/2022	11/22	12/21	muutos 11/22		muutos 12/21	
15-19 v	401	328	451	73	22 %	-50	-11 %
20-24 v	1 549	1 300	1 753	249	19 %	-204	-12 %
25-29 v	1 574	1 433	1 838	141	10 %	-264	-14 %
30-34 v	1 880	1 675	1 924	205	12 %	-44	-2 %
35-39 v	1 839	1 654	1 947	185	11 %	-108	-6 %
40-44 v	1 790	1 566	1 805	224	14 %	-15	-1 %
45-49 v	1 801	1 595	1 790	206	13 %	11	1 %
50-54 v	2 036	1 850	2 293	186	10 %	-257	-11 %
55-59 v	2 519	2 372	2 807	147	6 %	-288	-10 %
60-64 v	3 097	3 133	3 428	-36	-1 %	-331	-10 %
yli 64 v	76	71	69	5	7 %	7	10 %
<b>Yhteensä</b>	<b>18 562</b>	<b>16 977</b>	<b>20 105</b>	<b>1 585</b>	<b>9 %</b>	<b>-1 543</b>	<b>-8 %</b>

Hämeen ELY-keskuksen alueella toimii kaksi työllisyyden kuntakokeilua. Lahden seudun kuntakokeilua hallinnoi Lahti kumppaneinaan Asikkala, Hollola, Kärkölä ja Orimattila. Hämeenlinnan seudun kokeilua hallinnoi Hämeenlinna kumppaneinaan Hattula ja Janakkala. <https://tem.fi/tyollisyyskokeilut>

# Työttömät työnhakijat TE-toimistossa ja kuntakokeilussa Kanta-Hämeessä ikäryhmittäin kuukauden lopussa

TYÖTTÖMÄT TYÖNHAKIJAT	12/2022	11/22	12/21	muutos 11/22		muutos 12/21	
15-19 v	158	138	158	20	14 %	0	0 %
20-24 v	616	498	717	118	24 %	-101	-14 %
25-29 v	620	571	734	49	9 %	-114	-16 %
30-34 v	726	662	750	64	10 %	-24	-3 %
35-39 v	712	623	753	89	14 %	-41	-5 %
40-44 v	670	577	705	93	16 %	-35	-5 %
45-49 v	687	604	674	83	14 %	13	2 %
50-54 v	739	694	863	45	6 %	-124	-14 %
55-59 v	916	867	1 068	49	6 %	-152	-14 %
60-64 v	1 177	1 189	1 331	-12	-1 %	-154	-12 %
yli 64 v	21	22	23	-1	-5 %	-2	-9 %
<b>Yhteensä</b>	<b>7 042</b>	<b>6 445</b>	<b>7 776</b>	<b>597</b>	<b>9 %</b>	<b>-734</b>	<b>-9 %</b>

Hämeen ELY-keskuksen alueella toimii kaksi työllisyyden kuntakokeilua. Lahden seudun kuntakokeilua hallinnoi Lahti kumppaneinaan Asikkala, Hollola, Kärkölä ja Orimattila. Hämeenlinnan seudun kokeilua hallinnoi Hämeenlinna kumppaneinaan Hattula ja Janakkala. <https://tem.fi/tyollisyyskokeilut>

# Työttömät työnhakijat TE-toimistossa ja kuntakokeilussa Päijät-Hämeessä ikäryhmittäin kuukauden lopussa

TYÖTTÖMÄT TYÖNHAKIJAT	12/2022	11/22	12/21	muutos 11/22		muutos 12/21	
15-19 v	243	190	293	53	28 %	-50	-17 %
20-24 v	933	802	1 036	131	16 %	-103	-10 %
25-29 v	954	862	1 104	92	11 %	-150	-14 %
30-34 v	1 154	1 013	1 174	141	14 %	-20	-2 %
35-39 v	1 127	1 031	1 194	96	9 %	-67	-6 %
40-44 v	1 120	989	1 100	131	13 %	20	2 %
45-49 v	1 114	991	1 116	123	12 %	-2	0 %
50-54 v	1 297	1 156	1 430	141	12 %	-133	-9 %
55-59 v	1 603	1 505	1 739	98	7 %	-136	-8 %
60-64 v	1 920	1 944	2 097	-24	-1 %	-177	-8 %
yli 64 v	55	49	46	6	12 %	9	20 %
<b>Yhteensä</b>	<b>11 520</b>	<b>10 532</b>	<b>12 329</b>	<b>988</b>	<b>9 %</b>	<b>-809</b>	<b>-7 %</b>

Hämeen ELY-keskuksen alueella toimii kaksi työllisyyden kuntakokeilua. Lahden seudun kuntakokeilua hallinnoi Lahti kumppaneinaan Asikkala, Hollola, Kärkölä ja Orimattila. Hämeenlinnan seudun kokeilua hallinnoi Hämeenlinna kumppaneinaan Hattula ja Janakkala. <https://tem.fi/tyollisyyskokeilut>

# Työttömät työnhakijat TE-toimistossa ja kuntakokeiluissa Hämeen ELY-keskusalueella koulutusasteittain kuukauden lopussa

<b>TYÖTTÖMÄT TYÖNHAKIJAT</b>	<b>12/2022</b>	<b>11/22</b>	<b>12/21</b>	<b>muutos 11/22</b>		<b>muutos 12/21</b>	
Alempi perusaste	586	542	716	44	8 %	-130	-18 %
Ylempi perusaste	4 124	3 867	4 551	257	7 %	-427	-9 %
Toinen aste	9 544	8 659	10 451	885	10 %	-907	-9 %
Erikoisammattikoulutusaste	112	94	126	18	19 %	-14	-11 %
Alin korkea-aste	1 150	1 118	1 317	32	3 %	-167	-13 %
Alempi korkeakouluaste	1 232	1 128	1 284	104	9 %	-52	-4 %
Ylempi korkeakouluaste	614	562	722	52	9 %	-108	-15 %
Tutkijakoulutusaste	39	39	44	0	0 %	-5	-11 %
Koulutusaste tuntematon	1 161	968	894	193	20 %	267	30 %
<b>Yhteensä</b>	<b>18 562</b>	<b>16 977</b>	<b>20 105</b>	<b>1 585</b>	<b>9 %</b>	<b>-1 543</b>	<b>-8 %</b>

Hämeen ELY-keskuksen alueella toimii kaksi työllisyyden kuntakokeilua. Lahden seudun kuntakokeilua hallinnoi Lahti kumppaneinaan Asikkala, Hollola, Kärkölä ja Orimattila. Hämeenlinnan seudun kokeilua hallinnoi Hämeenlinna kumppaneinaan Hattula ja Janakkala. <https://tem.fi/tyollisyyskokeilut>

# Työttömät työnhakijat TE-toimistossa ja kuntakokeilussa Kanta-Hämeessä koulutusasteittain kuukauden lopussa

TYÖTTÖMÄT TYÖNHAKIJAT	12/2022	11/22	12/21	muutos 11/22		muutos 12/21	
Alempi perusaste	255	228	309	27	12 %	-54	-17 %
Ylempi perusaste	1 360	1 268	1 544	92	7 %	-184	-12 %
Toinen aste	3 666	3 331	4 128	335	10 %	-462	-11 %
Erikoisammattikoulutusaste	49	43	55	6	14 %	-6	-11 %
Alin korkea-aste	487	471	554	16	3 %	-67	-12 %
Alempi korkeakouluaste	452	426	495	26	6 %	-43	-9 %
Ylempi korkeakouluaste	234	214	318	20	9 %	-84	-26 %
Tutkijakoulutusaste	22	20	23	2	10 %	-1	-4 %
Koulutusaste tuntematon	517	444	350	73	16 %	167	48 %
<b>Yhteensä</b>	<b>7 042</b>	<b>6 445</b>	<b>7 776</b>	<b>597</b>	<b>9 %</b>	<b>-734</b>	<b>-9 %</b>

Hämeen ELY-keskuksen alueella toimii kaksi työllisyyden kuntakokeilua. Lahden seudun kuntakokeilua hallinnoi Lahti kumppaneinaan Asikkala, Hollola, Kärkölä ja Orimattila. Hämeenlinnan seudun kokeilua hallinnoi Hämeenlinna kumppaneinaan Hattula ja Janakkala. <https://tem.fi/tyollisyyskokeilut>

# Työttömät työnhakijat TE-toimistossa ja kuntakokeilussa Päijät-Hämeessä koulutusasteittain kuukauden lopussa

TYÖTTÖMÄT TYÖNHAKIJAT	12/2022	11/22	12/21	muutos 11/22		muutos 12/21	
Alempi perusaste	331	314	407	17	5 %	-76	-19 %
Ylempi perusaste	2 764	2 599	3 007	165	6 %	-243	-8 %
Toinen aste	5 878	5 328	6 323	550	10 %	-445	-7 %
Erikoisammattikoulutusaste	63	51	71	12	24 %	-8	-11 %
Alin korkea-aste	663	647	763	16	2 %	-100	-13 %
Alempi korkeakouluaste	780	702	789	78	11 %	-9	-1 %
Ylempi korkeakouluaste	380	348	404	32	9 %	-24	-6 %
Tutkijakoulutusaste	17	19	21	-2	-11 %	-4	-19 %
Koulutusaste tuntematon	644	524	544	120	23 %	100	18 %
<b>Yhteensä</b>	<b>11 520</b>	<b>10 532</b>	<b>12 329</b>	<b>988</b>	<b>9 %</b>	<b>-809</b>	<b>-7 %</b>

Hämeen ELY-keskuksen alueella toimii kaksi työllisyyden kuntakokeilua. Lahden seudun kuntakokeilua hallinnoi Lahti kumppaneinaan Asikkala, Hollola, Kärkölä ja Orimattila. Hämeenlinnan seudun kokeilua hallinnoi Hämeenlinna kumppaneinaan Hattula ja Janakkala. <https://tem.fi/tyollisyyskokeilut>

# Työttömät työnhakijat TE-toimistossa ja kuntakokeiluissa Hämeen ELY-keskusalueella ammattiryhmittäin kuukauden lopussa

TYÖTTÖMÄT TYÖNHAKIJAT	12/2022	11/22	12/21	muutos 11/22		muutos 12/21	
Johtajat	220	219	280	1	0 %	-60	-21 %
Erityisasiantuntijat	1 678	1 584	1 875	94	6 %	-197	-11 %
Asiantuntijat	1 570	1 456	1 644	114	8 %	-74	-5 %
Toimisto- ja asiakaspalvelutyöntekijät	965	934	1 092	31	3 %	-127	-12 %
Palvelu- ja myyntityöntekijät	3 087	2 848	3 577	239	8 %	-490	-14 %
Maanviljelijät, metsätyöntekijät ym.	492	425	551	67	16 %	-59	-11 %
Rakennus-, korjaus- ja valmistustyöntekijät	3 604	3 330	3 965	274	8 %	-361	-9 %
Prosessi- ja kuljetustyöntekijät	1 691	1 456	1 766	235	16 %	-75	-4 %
Muut työntekijät	1 734	1 610	1 906	124	8 %	-172	-9 %
Sotilaat	8	8	12	0	0 %	-4	-33 %
Ammatteihin luokittelemattomat ryhmät	3 513	3 107	3 437	406	13 %	76	2 %
<b>Yhteensä</b>	<b>18 562</b>	<b>16 977</b>	<b>20 105</b>	<b>1 585</b>	<b>9 %</b>	<b>-1 543</b>	<b>-8 %</b>

Hämeen ELY-keskuksen alueella toimii kaksi työllisyyden kuntakokeilua. Lahden seudun kuntakokeilua hallinnoi Lahti kumppaneinaan Asikkala, Hollola, Kärkölä ja Orimattila. Hämeenlinnan seudun kokeilua hallinnoi Hämeenlinna kumppaneinaan Hattula ja Janakkala. <https://tem.fi/tyollisyyskokeilut>



# Työttömät työnhakijat TE-toimistossa ja kuntakokeilussa Kanta-Hämeessä ammattiryhmittäin kuukauden lopussa

TYÖTTÖMÄT TYÖNHAKIJAT	12/2022	11/22	12/21	muutos 11/22	muutos 12/21		
Johtajat	...	...	116	...	...	...	...
Erytisasiantuntijat	661	630	765	31	5 %	-104	-14 %
Asiantuntijat	561	547	628	14	3 %	-67	-11 %
Toimisto- ja asiakaspalvelutyöntekijät	382	362	432	20	6 %	-50	-12 %
Palvelu- ja myyntityöntekijät	1 123	1 033	1 377	90	9 %	-254	-18 %
Maanviljelijät, metsätyöntekijät ym.	225	190	263	35	18 %	-38	-14 %
Rakennus-, korjaus- ja valmistustyöntekijät	1 393	1 288	1 543	105	8 %	-150	-10 %
Prosessi- ja kuljetustyöntekijät	627	541	653	86	16 %	-26	-4 %
Muut työntekijät	647	592	745	55	9 %	-98	-13 %
Sotilaat	...	...	6	...	...	...	...
Ammatteihin luokittelemattomat ryhmät	1 344	1 183	1 248	161	14 %	96	8 %
<b>Yhteensä</b>	<b>7 042</b>	<b>6 445</b>	<b>7 776</b>	<b>597</b>	<b>9 %</b>	<b>-734</b>	<b>-9 %</b>

Hämeen ELY-keskuksen alueella toimii kaksi työllisyyden kuntakokeilua. Lahden seudun kuntakokeilua hallinnoi Lahti kumppaneinaan Asikkala, Hollola, Kärkölä ja Orimattila. Hämeenlinnan seudun kokeilua hallinnoi Hämeenlinna kumppaneinaan Hattula ja Janakkala. <https://tem.fi/tyollisyyskokeilut>

# Työttömät työnhakijat TE-toimistossa ja kuntakokeilussa Päijät-Hämeessä ammattiryhmittäin kuukauden lopussa

TYÖTTÖMÄT TYÖNHAKIJAT	12/2022	11/22	12/21	muutos 11/22		muutos 12/21	
Johtajat	...	...	164	...	...	...	...
Erityisasiantuntijat	1 017	954	1 110	63	7 %	-93	-8 %
Asiantuntijat	1 009	909	1 016	100	11 %	-7	-1 %
Toimisto- ja asiakaspalvelutyöntekijät	583	572	660	11	2 %	-77	-12 %
Palvelu- ja myyntityöntekijät	1 964	1 815	2 200	149	8 %	-236	-11 %
Maanviljelijät, metsätyöntekijät ym.	267	235	288	32	14 %	-21	-7 %
Rakennus-, korjaus- ja valmistustyöntekijät	2 211	2 042	2 422	169	8 %	-211	-9 %
Prosessi- ja kuljetustyöntekijät	1 064	915	1 113	149	16 %	-49	-4 %
Muut työntekijät	1 087	1 018	1 161	69	7 %	-74	-6 %
Sotilaat	...	...	6	...	...	...	...
Ammatteihin luokittelemattomat ryhmät	2 169	1 924	2 189	245	13 %	-20	-1 %
<b>Yhteensä</b>	<b>11 520</b>	<b>10 532</b>	<b>12 329</b>	<b>988</b>	<b>9 %</b>	<b>-809</b>	<b>-7 %</b>

Hämeen ELY-keskuksen alueella toimii kaksi työllisyyden kuntakokeilua. Lahden seudun kuntakokeilua hallinnoi Lahti kumppaneinaan Asikkala, Hollola, Kärkölä ja Orimattila. Hämeenlinnan seudun kokeilua hallinnoi Hämeenlinna kumppaneinaan Hattula ja Janakkala. <https://tem.fi/tyollisyyskokeilut>

# Työttömistä kokoaikaisesti lomautetut TE-toimistossa ja kuntakokeiluissa Hämeen ELY-keskusalueella ammattiryhmittäin kuukauden lopussa

TYÖTTÖMISTÄ LOMAUTETUT	12/2022	11/22	12/21	muutos 11/22		muutos 12/21	
Johtajat	13	10	18	3	30 %	-5	-28 %
Erytisasiantuntijat	114	64	68	50	78 %	46	68 %
Asiantuntijat	135	70	116	65	93 %	19	16 %
Toimisto- ja asiakaspalvelutyöntekijät	46	33	58	13	39 %	-12	-21 %
Palvelu- ja myyntityöntekijät	175	97	360	78	80 %	-185	-51 %
Maanviljelijät, metsätyöntekijät ym.	38	11	30	27	245 %	8	27 %
Rakennus-, korjaus- ja valmistustyöntekijät	579	435	596	144	33 %	-17	-3 %
Prosessi- ja kuljetustyöntekijät	317	151	232	166	110 %	85	37 %
Muut työntekijät	139	80	189	59	74 %	-50	-26 %
Sotilaat	0	0	0	0	0 %	0	0 %
Ammatteihin luokittelemattomat ryhmät	198	80	80	118	148 %	118	148 %
<b>Yhteensä</b>	<b>1 754</b>	<b>1 031</b>	<b>1 747</b>	<b>723</b>	<b>70 %</b>	<b>7</b>	<b>0 %</b>

Hämeen ELY-keskuksen alueella toimii kaksi työllisyyden kuntakokeilua. Lahden seudun kuntakokeilua hallinnoi Lahti kumppaneinaan Asikkala, Hollola, Kärkölä ja Orimattila. Hämeenlinnan seudun kokeilua hallinnoi Hämeenlinna kumppaneinaan Hattula ja Janakkala. <https://tem.fi/tyollisyyskokeilut>

# Työttömistä kokoaikaisesti lomautetut TE-toimistossa ja kuntakokeilussa Kanta-Hämeessä ammattiryhmittäin kuukauden lopussa

TYÖTTÖMISTÄ LOMAUTETUT	12/2022	11/22	12/21	muutos 11/22		muutos 12/21	
Johtajat	...	...	5	...	...	...	...
Erityisasiantuntijat	26	14	24	12	86 %	2	8 %
Asiantuntijat	42	33	48	9	27 %	-6	-13 %
Toimisto- ja asiakaspalvelutyöntekijät	16	13	23	3	23 %	-7	-30 %
Palvelu- ja myyntityöntekijät	55	31	127	24	77 %	-72	-57 %
Maanviljelijät, metsätyöntekijät ym.	...	...	12	...	...	...	...
Rakennus-, korjaus- ja valmistustyöntekijät	228	186	234	42	23 %	-6	-3 %
Prosessi- ja kuljetustyöntekijät	139	78	100	61	78 %	39	39 %
Muut työntekijät	52	30	78	22	73 %	-26	-33 %
Sotilaat	0	0	0	0	0 %	0	0 %
Ammatteihin luokittelemattomat ryhmät	43	23	24	20	87 %	19	79 %
<b>Yhteensä</b>	<b>619</b>	<b>417</b>	<b>675</b>	<b>202</b>	<b>48 %</b>	<b>-56</b>	<b>-8 %</b>

Hämeen ELY-keskuksen alueella toimii kaksi työllisyyden kuntakokeilua. Lahden seudun kuntakokeilua hallinnoi Lahti kumppaneinaan Asikkala, Hollola, Kärkölä ja Orimattila. Hämeenlinnan seudun kokeilua hallinnoi Hämeenlinna kumppaneinaan Hattula ja Janakkala. <https://tem.fi/tyollisyyskokeilut>

# Työttömistä kokoaikaisesti lomautetut TE-toimistossa ja kuntakokeilussa Päijät-Hämeessä ammattiryhmittäin kuukauden lopussa

TYÖTTÖMISTÄ LOMAUTETUT	12/2022	11/22	12/21	muutos 11/22		muutos 12/21	
Johtajat	...	...	13	...	...	...	...
Erytisasiantuntijat	88	50	44	38	76 %	44	100 %
Asiantuntijat	93	37	68	56	151 %	25	37 %
Toimisto- ja asiakaspalvelutyöntekijät	30	20	35	10	50 %	-5	-14 %
Palvelu- ja myyntityöntekijät	120	66	233	54	82 %	-113	-48 %
Maanviljelijät, metsätyöntekijät ym.	...	...	18	...	...	...	...
Rakennus-, korjaus- ja valmistustyöntekijät	351	249	362	102	41 %	-11	-3 %
Prosessi- ja kuljetustyöntekijät	178	73	132	105	144 %	46	35 %
Muut työntekijät	87	50	111	37	74 %	-24	-22 %
Sotilaat	0	0	0	0	0 %	0	0 %
Ammatteihin luokittelemattomat ryhmät	155	57	56	98	172 %	99	177 %
<b>Yhteensä</b>	<b>1 135</b>	<b>614</b>	<b>1 072</b>	<b>521</b>	<b>85 %</b>	<b>63</b>	<b>6 %</b>

Hämeen ELY-keskuksen alueella toimii kaksi työllisyyden kuntakokeilua. Lahden seudun kuntakokeilua hallinnoi Lahti kumppaneinaan Asikkala, Hollola, Kärkölä ja Orimattila. Hämeenlinnan seudun kokeilua hallinnoi Hämeenlinna kumppaneinaan Hattula ja Janakkala. <https://tem.fi/tyollisyyskokeilut>

# Uudet avoimet työpaikat TE-toimistossa kuukauden aikana kunnittain Kanta- ja Päijät-Hämeessä

KUNTA	12/2022	11/22	12/21	muutos 11/22	muutos 12/21	KUNTA	12/2022	11/22	12/21	muutos 11/22	muutos 12/21
Hattula	46	56	43	-10	-18 %	Asikkala	54	15	62	39	260 %
Hämeenlinna	951	972	1 032	-21	-2 %	Hollola	108	111	120	-3	-3 %
Janakkala	82	148	127	-66	-45 %	Iitti	14	21	31	-7	-33 %
<b>Hämeenlinnan seutu</b>	<b>1 079</b>	<b>1 176</b>	<b>1 202</b>	<b>-97</b>	<b>-8 %</b>	Kärkölä	6	25	16	-19	-76 %
Forssa	243	105	369	138	131 %	Lahti	1 197	1 326	1 640	-129	-10 %
Humppila	10	5	3	5	100 %	Orimattila	60	93	115	-33	-35 %
Jokioinen	4	22	10	-18	-82 %	Padasjoki	3	7	65	-4	-57 %
Tammela	19	10	5	9	90 %	<b>Lahden seutu</b>	<b>1 442</b>	<b>1 598</b>	<b>2 049</b>	<b>-156</b>	<b>-10 %</b>
Ypäjä	5	18	5	-13	-72 %	Hartola	2	8	15	-6	-75 %
<b>Forssan seutu</b>	<b>281</b>	<b>160</b>	<b>392</b>	<b>121</b>	<b>76 %</b>	Heinola	136	141	247	-5	-4 %
Hausjärvi	30	30	56	0	0 %	Sysmä	24	7	11	17	243 %
Loppi	26	26	42	0	0 %	<b>Heinolan seutu</b>	<b>162</b>	<b>156</b>	<b>273</b>	<b>6</b>	<b>4 %</b>
Riihimäki	376	307	436	69	22 %	<b>PÄIJÄT-HÄME</b>	<b>1 604</b>	<b>1 754</b>	<b>2 322</b>	<b>-150</b>	<b>-9 %</b>
<b>Riihimäen seutu</b>	<b>432</b>	<b>363</b>	<b>534</b>	<b>69</b>	<b>19 %</b>						
<b>KANTA-HÄME</b>	<b>1 792</b>	<b>1 699</b>	<b>2 128</b>	<b>93</b>	<b>5 %</b>						

Hämeen ELY-keskuksen alueella toimii kaksi työllisyyden kuntakokeilua. Lahden seudun kuntakokeilua hallinnoi Lahti kumppaneinaan Asikkala, Hollola, Kärkölä ja Orimattila. Hämeenlinnan seudun kokeilua hallinnoi Hämeenlinna kumppaneinaan Hattula ja Janakkala. <https://tem.fi/tyollisyyskokeilut>

# Uudet avoimet työpaikat TE-toimistossa Hämeen ELY-keskuksen alueella ammattiryhmittäin kuukauden aikana

UUDET AVOIMET TYÖPAIKAT	12/2022	11/22	12/21	muutos 11/22		muutos 12/21	
Johtajat	27	16	22	11	69 %	5	23 %
Erytisasiantuntijat	278	357	293	-79	-22 %	-15	-5 %
Asiantuntijat	571	527	616	44	8 %	-45	-7 %
Toimisto- ja asiakaspalvelutyöntekijät	86	61	124	25	41 %	-38	-31 %
Palvelu- ja myyntityöntekijät	898	983	1 234	-85	-9 %	-336	-27 %
Maanviljelijät, metsätyöntekijät ym.	5	2	29	3	150 %	-24	-83 %
Rakennus-, korjaus- ja valmistustyöntekijät	474	640	672	-166	-26 %	-198	-29 %
Prosessi- ja kuljetustyöntekijät	608	371	702	237	64 %	-94	-13 %
Muut työntekijät	439	484	742	-45	-9 %	-303	-41 %
Sotilaat	0	2	0	-2	0 %	0	0 %
Ammatteihin luokittelemattomat ryhmät	10	10	16	0	0 %	-6	-38 %
<b>Yhteensä</b>	<b>3 396</b>	<b>3 453</b>	<b>4 450</b>	<b>-57</b>	<b>-2 %</b>	<b>-1 054</b>	<b>-24 %</b>

Hämeen ELY-keskuksen alueella toimii kaksi työllisyyden kuntakokeilua. Lahden seudun kuntakokeilua hallinnoi Lahti kumppaneinaan Asikkala, Hollola, Kärkölä ja Orimattila. Hämeenlinnan seudun kokeilua hallinnoi Hämeenlinna kumppaneinaan Hattula ja Janakkala. <https://tem.fi/tyollisyyskokeilut>

# Uudet avoimet työpaikat TE-toimistossa Kanta-Hämeessä ammattiryhmittäin kuukauden aikana

UUDET AVOIMET TYÖPAIKAT	12/2022	11/22	12/21	muutos 11/22		muutos 12/21	
Johtajat	9	6	12	3	50 %	-3	-25 %
Erytisasiantuntijat	134	182	122	-48	-26 %	12	10 %
Asiantuntijat	284	238	270	46	19 %	14	5 %
Toimisto- ja asiakaspalvelutyöntekijät	61	28	50	33	118 %	11	22 %
Palvelu- ja myyntityöntekijät	381	426	602	-45	-11 %	-221	-37 %
Maanviljelijät, metsätyöntekijät ym.	1	1	3	0	0 %	-2	-67 %
Rakennus-, korjaus- ja valmistustyöntekijät	290	353	276	-63	-18 %	14	5 %
Prosessi- ja kuljetustyöntekijät	384	215	353	169	79 %	31	9 %
Muut työntekijät	245	243	438	2	1 %	-193	-44 %
Sotilaat	0	2	0	-2	0 %	0	0 %
Ammatteihin luokittelemattomat ryhmät	3	5	2	-2	-40 %	1	50 %
<b>Yhteensä</b>	<b>1 792</b>	<b>1 699</b>	<b>2 128</b>	<b>93</b>	<b>5 %</b>	<b>-336</b>	<b>-16 %</b>

Hämeen ELY-keskuksen alueella toimii kaksi työllisyyden kuntakokeilua. Lahden seudun kuntakokeilua hallinnoi Lahti kumppaneinaan Asikkala, Hollola, Kärkölä ja Orimattila. Hämeenlinnan seudun kokeilua hallinnoi Hämeenlinna kumppaneinaan Hattula ja Janakkala. <https://tem.fi/tyollisyyskokeilut>



# Uudet avoimet työpaikat TE-toimistossa Päijät-Hämeessä ammattiryhmittäin kuukauden aikana

UUDET AVOIMET TYÖPAIKAT	12/2022	11/22	12/21	muutos 11/22		muutos 12/21	
Johtajat	18	10	10	8	80 %	8	80 %
Erityisasiantuntijat	144	175	171	-31	-18 %	-27	-16 %
Asiantuntijat	287	289	346	-2	-1 %	-59	-17 %
Toimisto- ja asiakaspalvelutyöntekijät	25	33	74	-8	-24 %	-49	-66 %
Palvelu- ja myyntityöntekijät	517	557	632	-40	-7 %	-115	-18 %
Maanviljelijät, metsätyöntekijät ym.	4	1	26	3	300 %	-22	-85 %
Rakennus-, korjaus- ja valmistustyöntekijät	184	287	396	-103	-36 %	-212	-54 %
Prosessi- ja kuljetustyöntekijät	224	156	349	68	44 %	-125	-36 %
Muut työntekijät	194	241	304	-47	-20 %	-110	-36 %
Sotilaat	0	0	0	0	0 %	0	0 %
Ammatteihin luokittelemattomat ryhmät	7	5	14	2	40 %	-7	-50 %
<b>Yhteensä</b>	<b>1 604</b>	<b>1 754</b>	<b>2 322</b>	<b>-150</b>	<b>-9 %</b>	<b>-718</b>	<b>-31 %</b>

Hämeen ELY-keskuksen alueella toimii kaksi työllisyyden kuntakokeilua. Lahden seudun kuntakokeilua hallinnoi Lahti kumppaneinaan Asikkala, Hollola, Kärkölä ja Orimattila. Hämeenlinnan seudun kokeilua hallinnoi Hämeenlinna kumppaneinaan Hattula ja Janakkala. <https://tem.fi/tyollisyyskokeilut>