



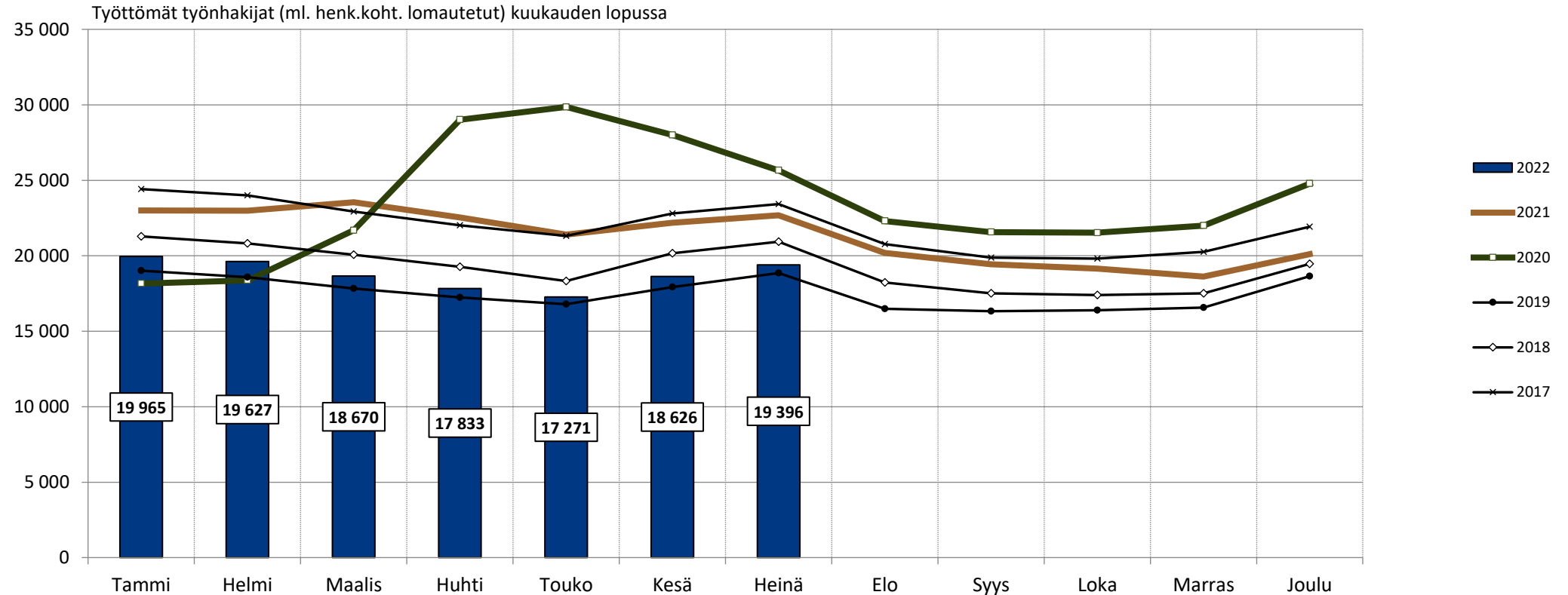
Elinkeino-, liikenne- ja  
ympäristökeskus

# Työllisyyskatsauksen tilastoliite, Häme heinäkuu 2022

Lähde: TEM/Työnvälitystilastot,  
Päivittänyt: Hämeen ELY-keskus/Sanna Paakkunainen

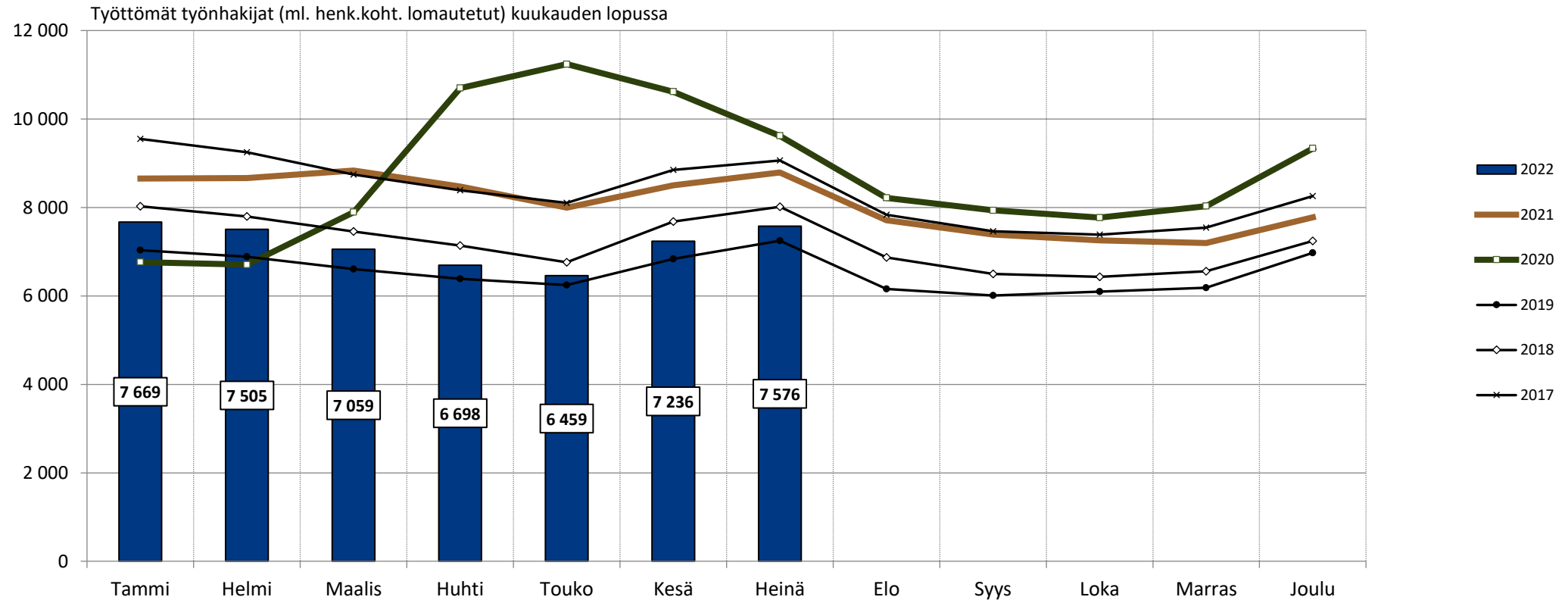
Lähde: TEM / Työnvälitystilastot  
23.8.2022

# Työttömät työnhakijat TE-toimistossa ja kuntakokeiluissa kuukauden lopussa Hämeen ELY-keskuksen alueella vuosina 2017–2022



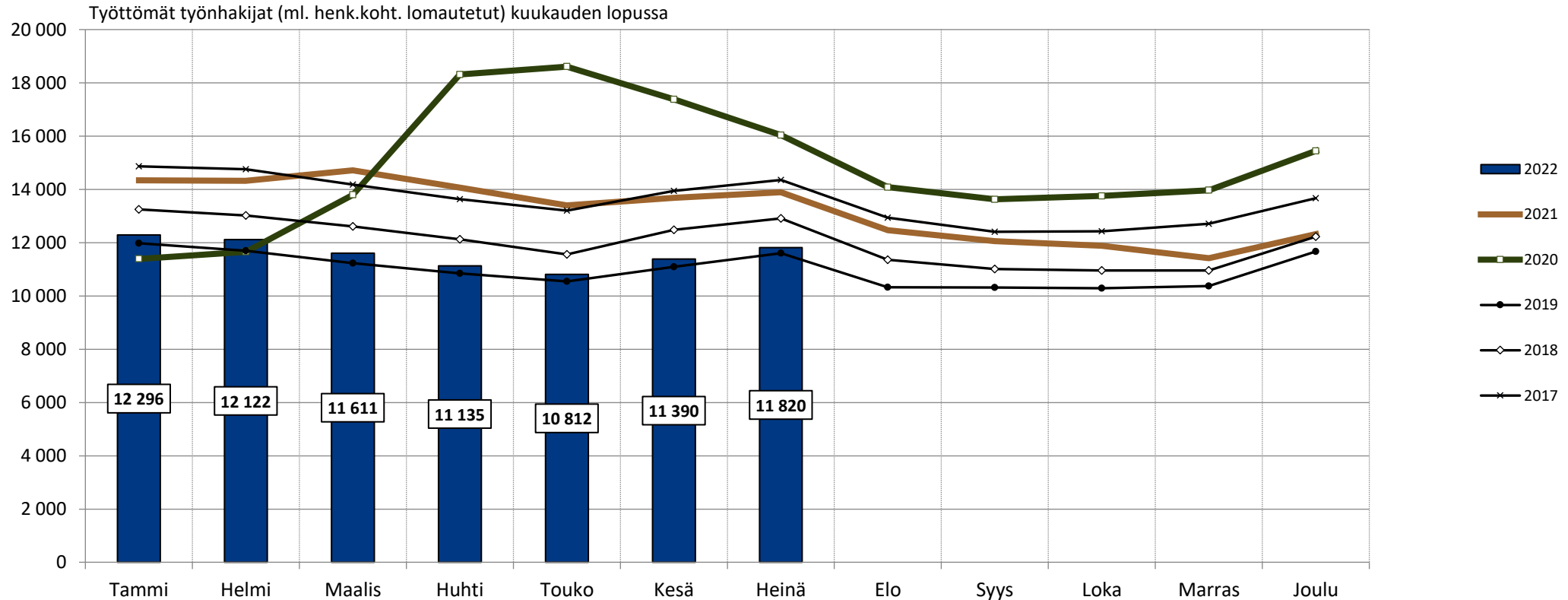
Hämeen ELY-keskuksen alueella toimii kaksi työllisyyden kuntakokeilua. Lahden seudun kuntakokeilua hallinnoi Lahti kumppaneinaan Asikkala, Hollola, Kärkölä ja Orimattila. Hämeenlinnan seudun kokeilua hallinnoi Hämeenlinna kumppaneinaan Hattula ja Janakkala. <https://tem.fi/tyollisyyskokeilut>

# Työttömät työnhakijat TE-toimistossa ja kuntakokeiluissa kuukauden lopussa Kanta-Hämeen maakunnassa vuosina 2017–2022



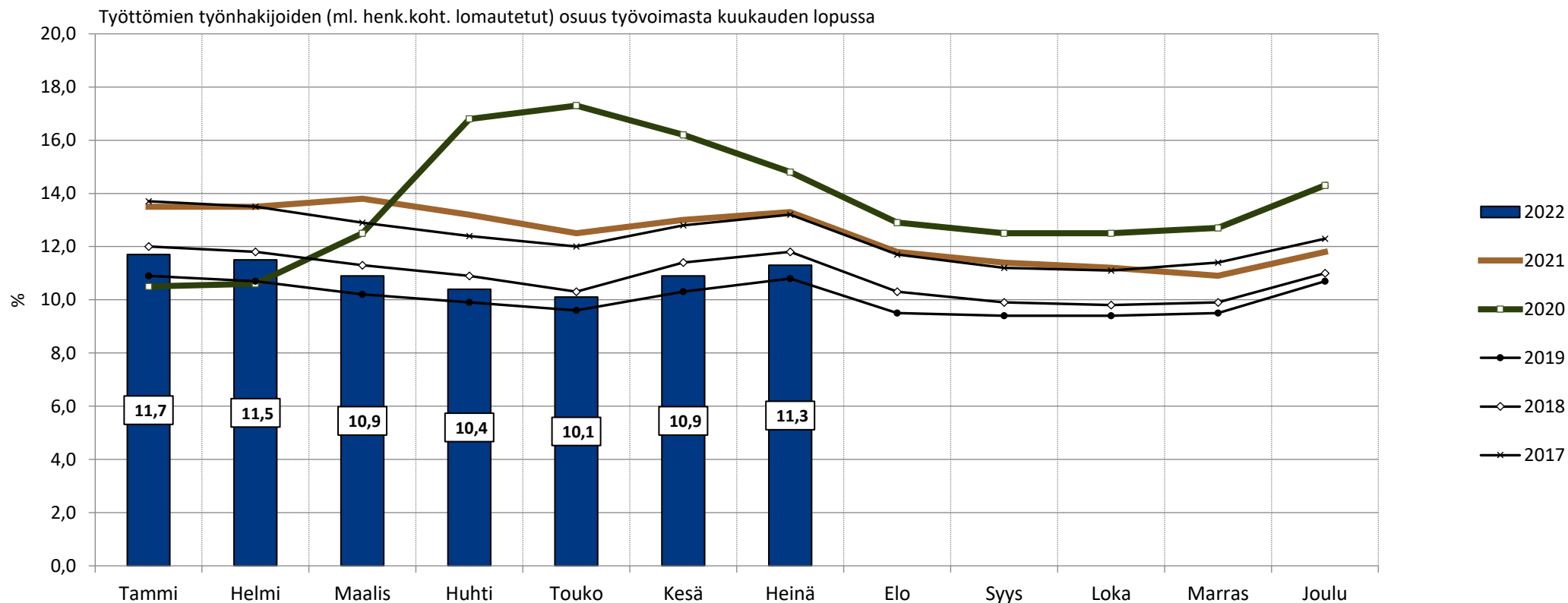
Hämeen ELY-keskuksen alueella toimii kaksi työllisyyden kuntakokeilua. Lahden seudun kuntakokeilua hallinnoi Lahti kumppaneinaan Asikkala, Hollola, Kärkölä ja Orimattila. Hämeenlinnan seudun kokeilua hallinnoi Hämeenlinna kumppaneinaan Hattula ja Janakkala. <https://tem.fi/tyollisyyskokeilut>

# Työttömät työnhakijat TE-toimistossa ja kuntakokeiluissa kuukauden lopussa Päijät-Hämeen maakunnassa vuosina 2017–2022



Hämeen ELY-keskuksen alueella toimii kaksi työllisyyden kuntakokeilua. Lahden seudun kuntakokeilua hallinnoi Lahti kumppaneinaan Asikkala, Hollola, Kärkölä ja Orimattila. Hämeenlinnan seudun kokeilua hallinnoi Hämeenlinna kumppaneinaan Hattula ja Janakkala. <https://tem.fi/tyollisyyskokeilut>

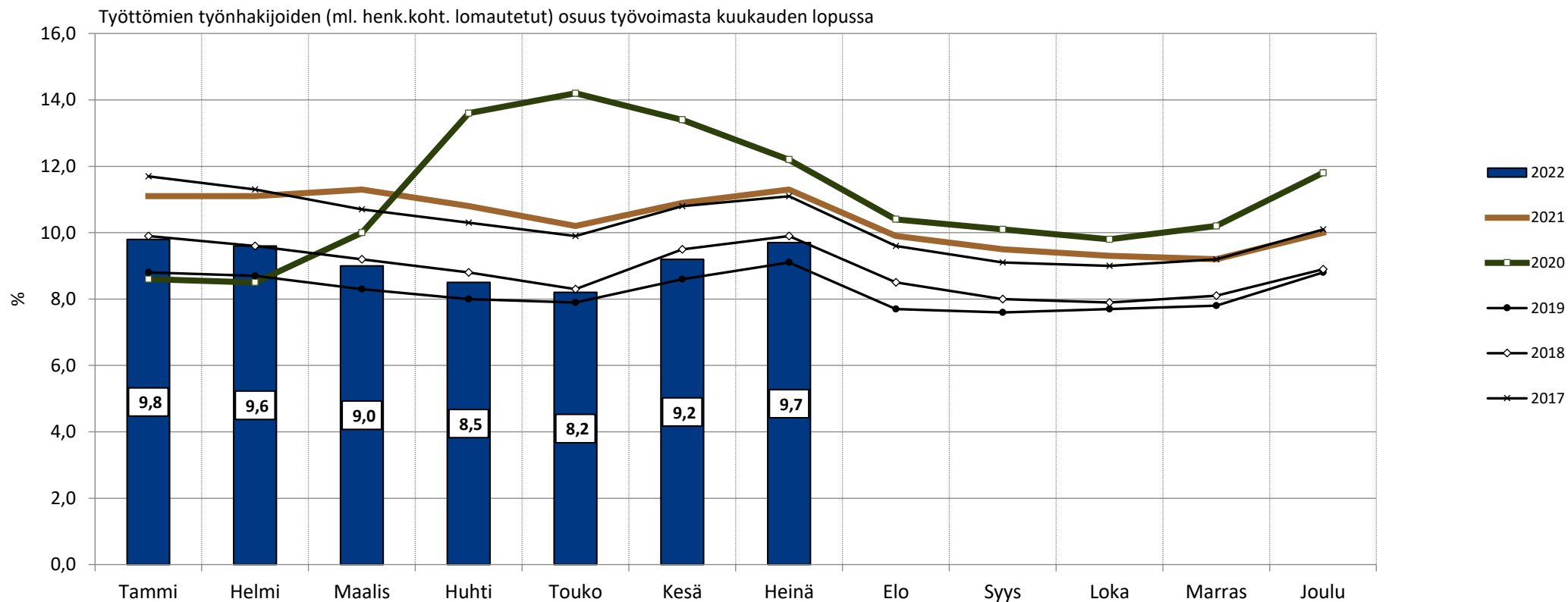
# Työttömien osuus työvoimasta kuukauden lopussa Hämeen ELY-keskuksen alueella vuosina 2017–2022



Hämeen ELY-keskuksen alueella toimii kaksi työllisyyden kuntakokeilua. Lahden seudun kuntakokeilua hallinnoi Lahti kumppaneinaan Asikkala, Hollola, Kärkölä ja Orimattila. Hämeenlinnan seudun kokeilua hallinnoi Hämeenlinna kumppaneinaan Hattula ja Janakkala. <https://tem.fi/tyollisyyskokeilut>

Työttömien osuuden laskennassa käytetty kuntien työvoima on päivittynyt maaliskuun tilastojen yhteydessä. Työvoima vuodelle 2022 on Tilastokeskuksen työssäkäyntitilaston vuoden 2020 lopullinen työvoima. Samalla %-osuudet tammi-helmikuulle ovat saattaneet muuttua.

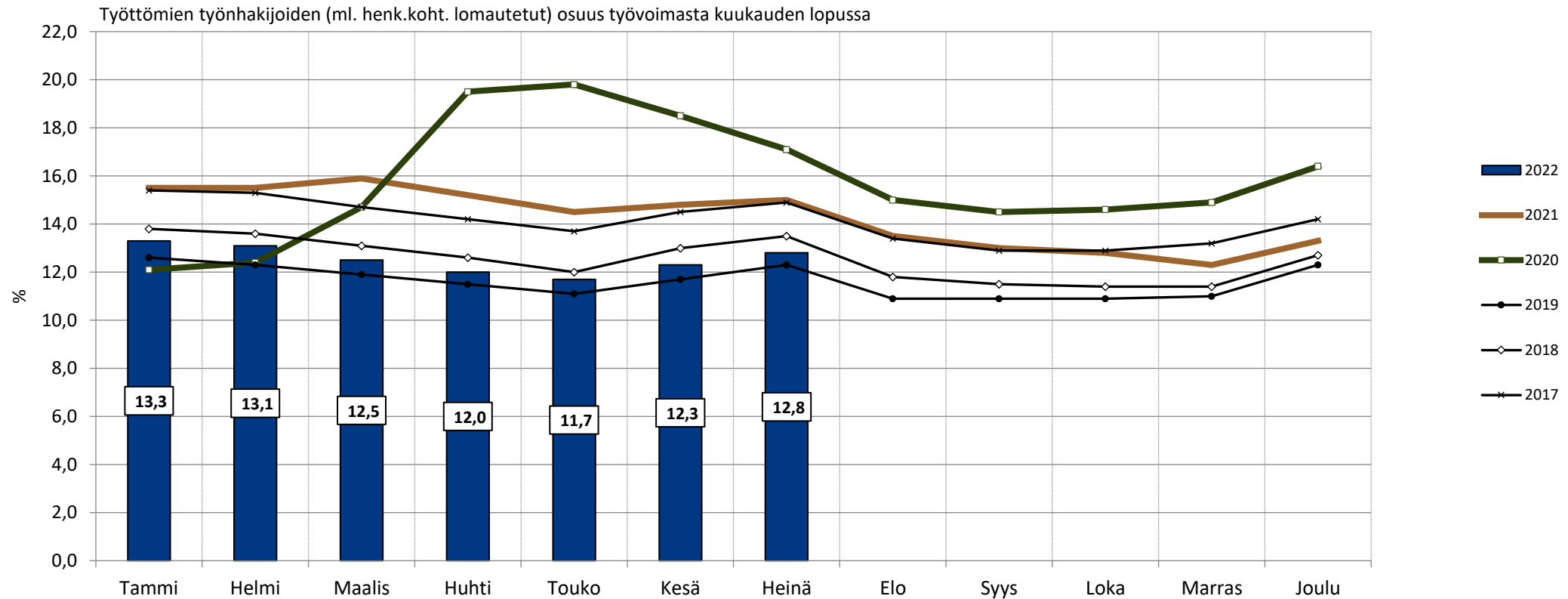
# Työttömien osuus työvoimasta kuukauden lopussa Kanta-Hämeen maakunnassa vuosina 2017–2022



Hämeen ELY-keskuksen alueella toimii kaksi työllisyyskuntakokeilua. Lahden seudun kuntakokeilua hallinnoi Lahti kumppaneinaan Asikkala, Hollola, Kärkölä ja Orimattila. Hämeenlinnan seudun kokeilua hallinnoi Hämeenlinna kumppaneinaan Hattula ja Janakkala. <https://tem.fi/tyollisyyskokeilut>

Työttömien osuuden laskennassa käytetty kuntien työvoima on päivitetty maaliskuun tilastojen yhteydessä. Työvoima vuodelle 2022 on Tilastokeskuksen työssäkäyntitilaston vuoden 2020 lopullinen työvoima. Samalla %-osuudet tammi-helmikuulle ovat saattaneet muuttua.

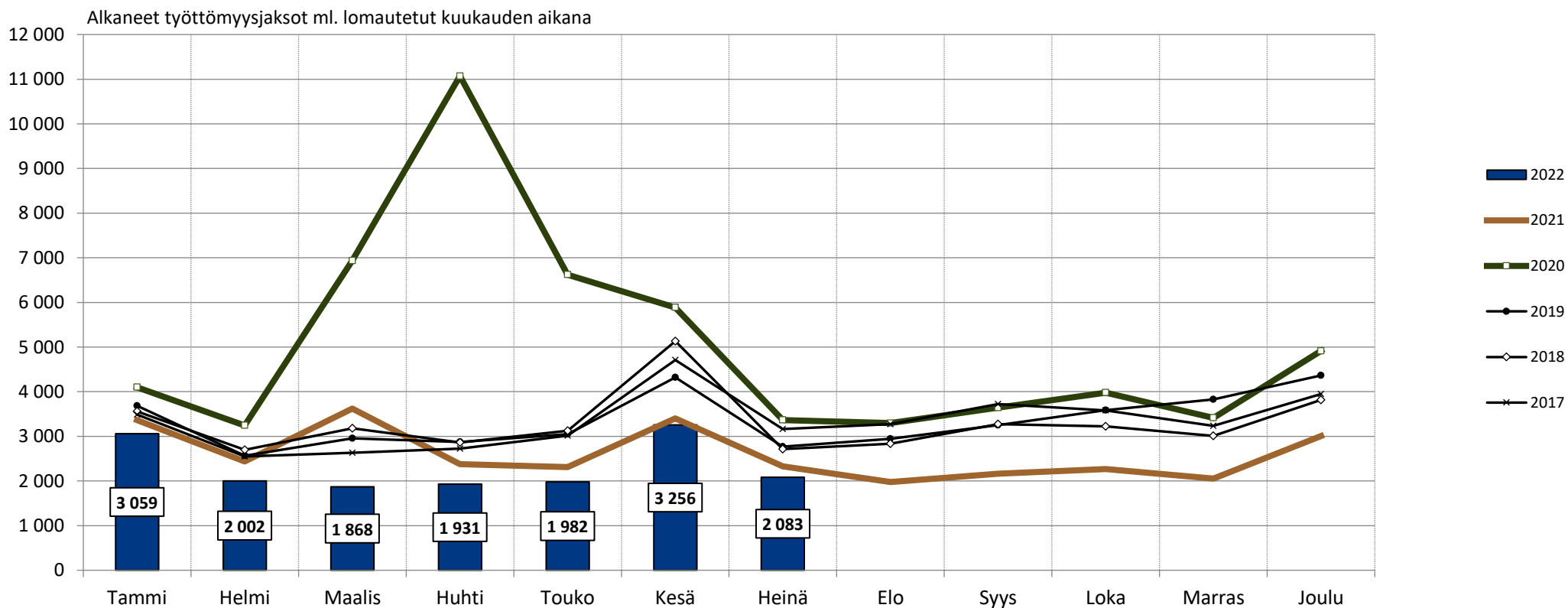
# Työttömien osuus työvoimasta kuukauden lopussa Päijät-Hämeen maakunnassa vuosina 2017–2022



Hämeen ELY-keskuksen alueella toimii kaksi työllisyyden kuntakokeilua. Lahden seudun kuntakokeilua hallinnoi Lahti kumppaneinaan Asikkala, Hollola, Kärkölä ja Orimattila. Hämeenlinnan seudun kokeilua hallinnoi Hämeenlinna kumppaneinaan Hattula ja Janakkala. <https://tem.fi/tyollisyyskokeilut>

Työttömien osuuden laskennassa käytetty kuntien työvoima on päivitetty maaliskuun tilastojen yhteydessä. Työvoima vuodelle 2022 on Tilastokeskuksen työssäkäyntitilaston vuoden 2020 lopullinen työvoima. Samalla %-osuudet tammi-helmikuulle ovat saattaneet muuttua.

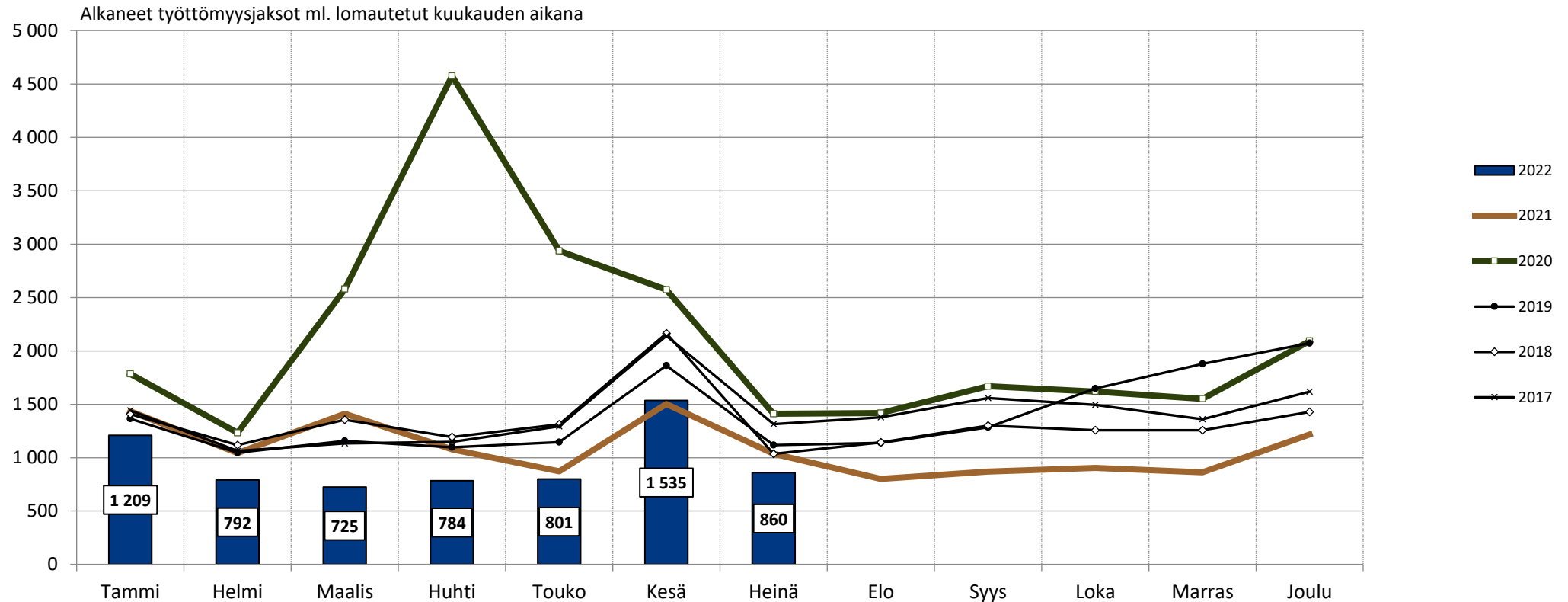
# Alkaneet työttömyysjaksot kuukauden aikana Hämeen ELY-keskuksen alueella vuosina 2017–2022



Hämeen ELY-keskuksen alueella toimii kaksi työllisyyskuntakokeilua. Lahden seudun kuntakokeilua hallinnoi Lahti kumppaneinaan Asikkala, Hollola, Kärkölä ja Orimattila. Hämeenlinnan seudun kokeilua hallinnoi Hämeenlinna kumppaneinaan Hattula ja Janakkala. <https://tem.fi/tyollisyyskokeilut>

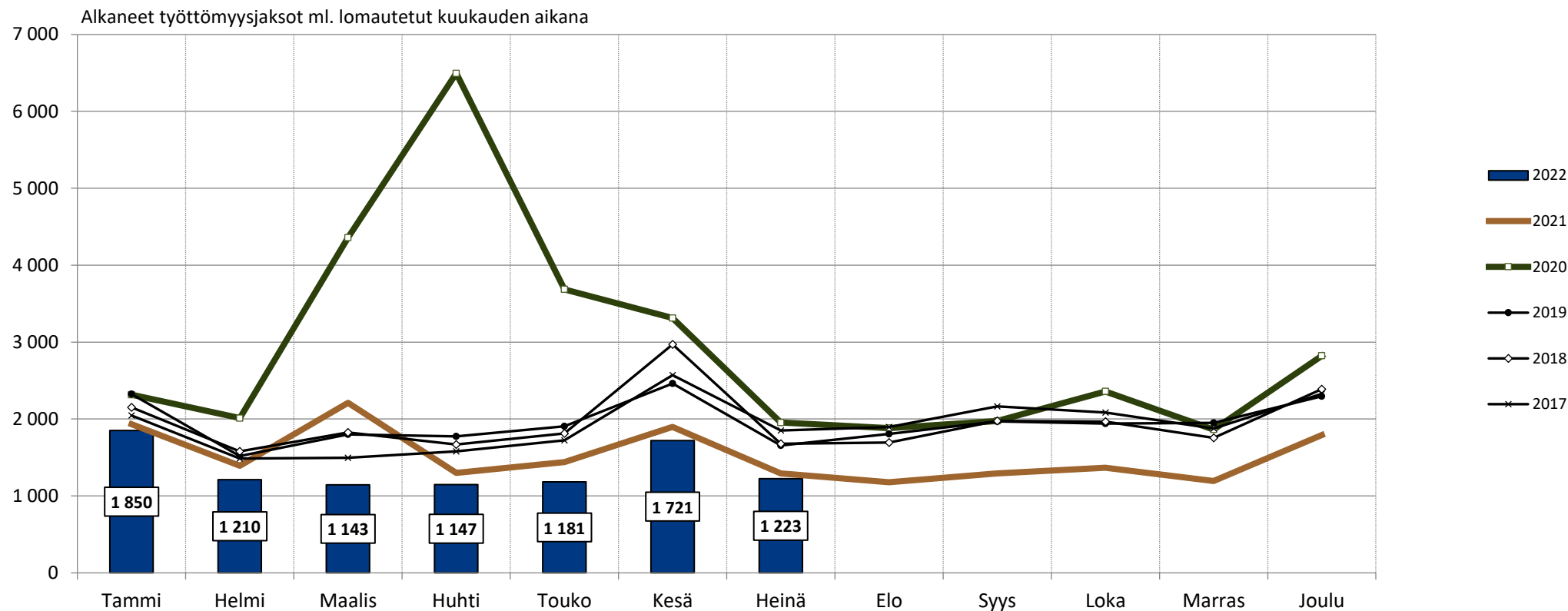


# Alkaneet työttömyysjaksot kuukauden aikana Kanta-Hämeen maakunnassa vuosina 2017–2022



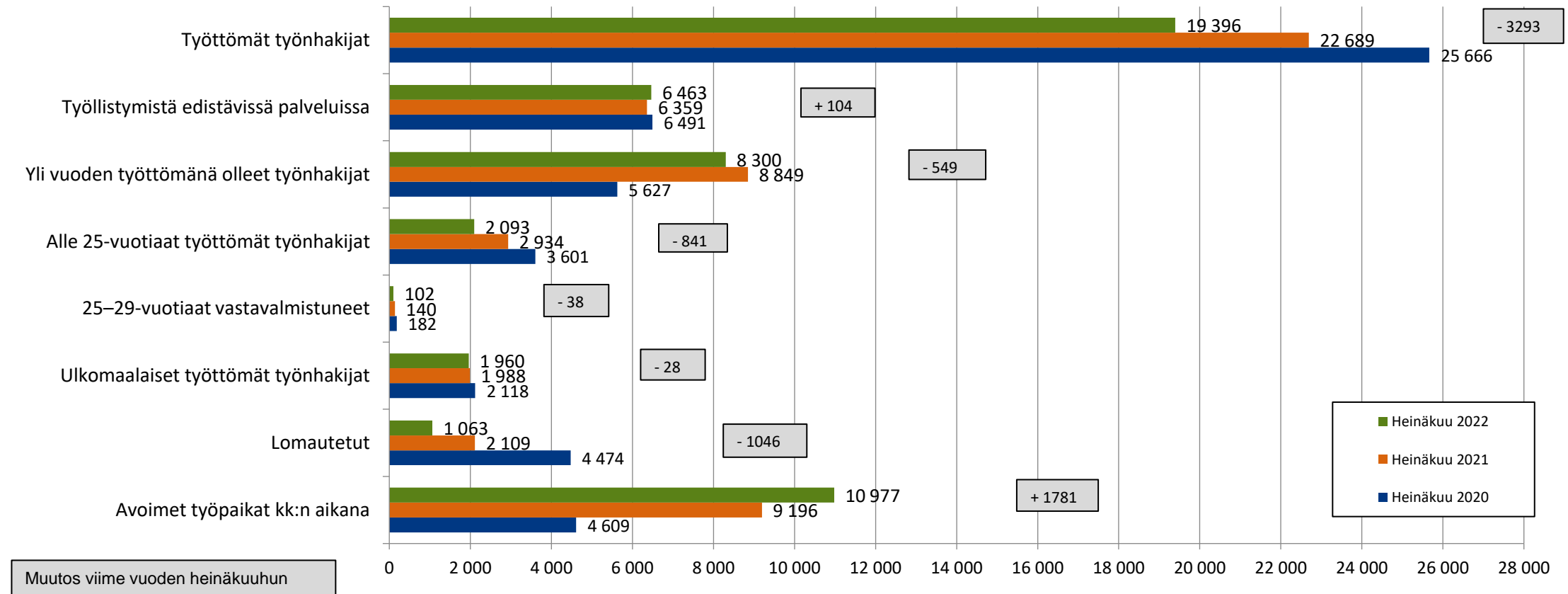
Hämeen ELY-keskuksen alueella toimii kaksi työllisyyden kuntakokeilua. Lahden seudun kuntakokeilua hallinnoi Lahti kumppaneinaan Asikkala, Hollola, Kärkölä ja Orimattila. Hämeenlinnan seudun kokeilua hallinnoi Hämeenlinna kumppaneinaan Hattula ja Janakkala. <https://tem.fi/tyollisyyskokeilut>

# Alkaneet työttömyysjaksot kuukauden aikana Päijät-Hämeen maakunnassa vuosina 2017–2022



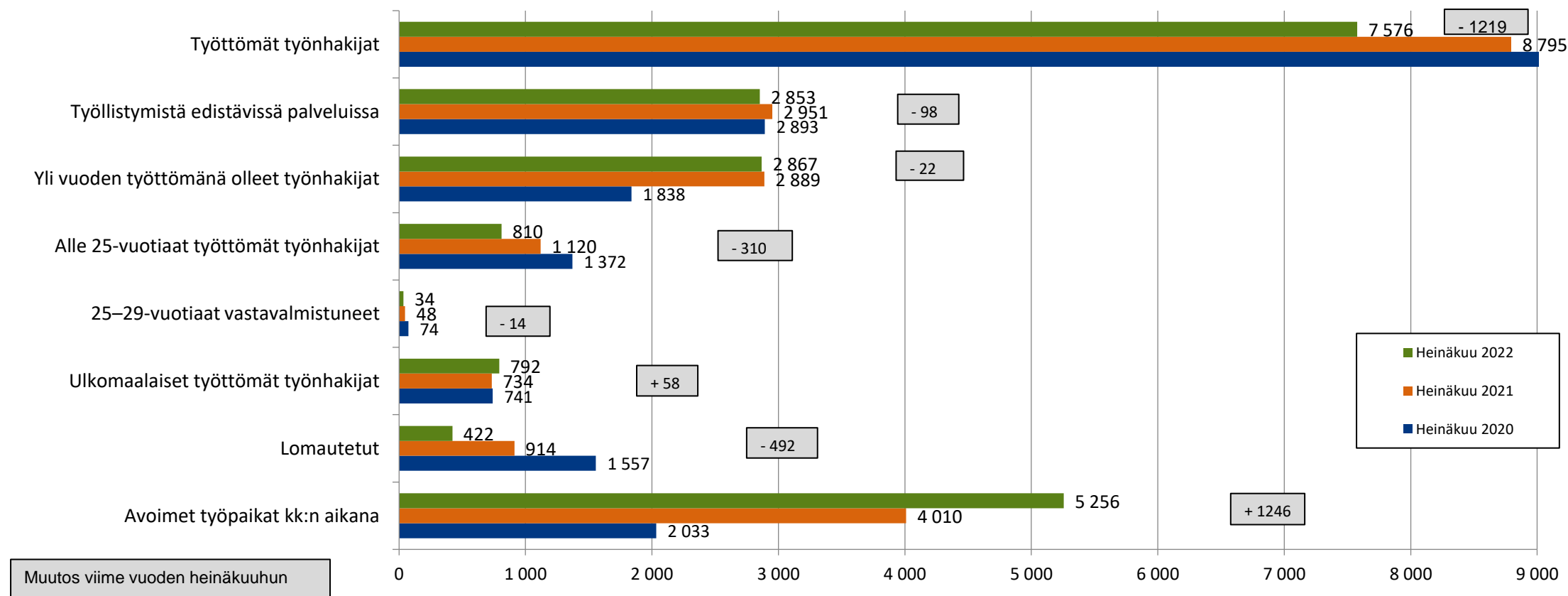
Hämeen ELY-keskuksen alueella toimii kaksi työllisyyskuntakokeilua. Lahden seudun kuntakokeilua hallinnoi Lahti kumppaneinaan Asikkala, Hollola, Kärkölä ja Orimattila. Hämeenlinnan seudun kokeilua hallinnoi Hämeenlinna kumppaneinaan Hattula ja Janakkala. <https://tem.fi/tyollisyyskokeilut>

# Hämeen ELY-keskuksen alueen työttömät työnhakijat eri ryhmissä ja avoimet työpaikat TE-toimistossa ja kuntakokeiluissa heinäkuussa 2020-2022



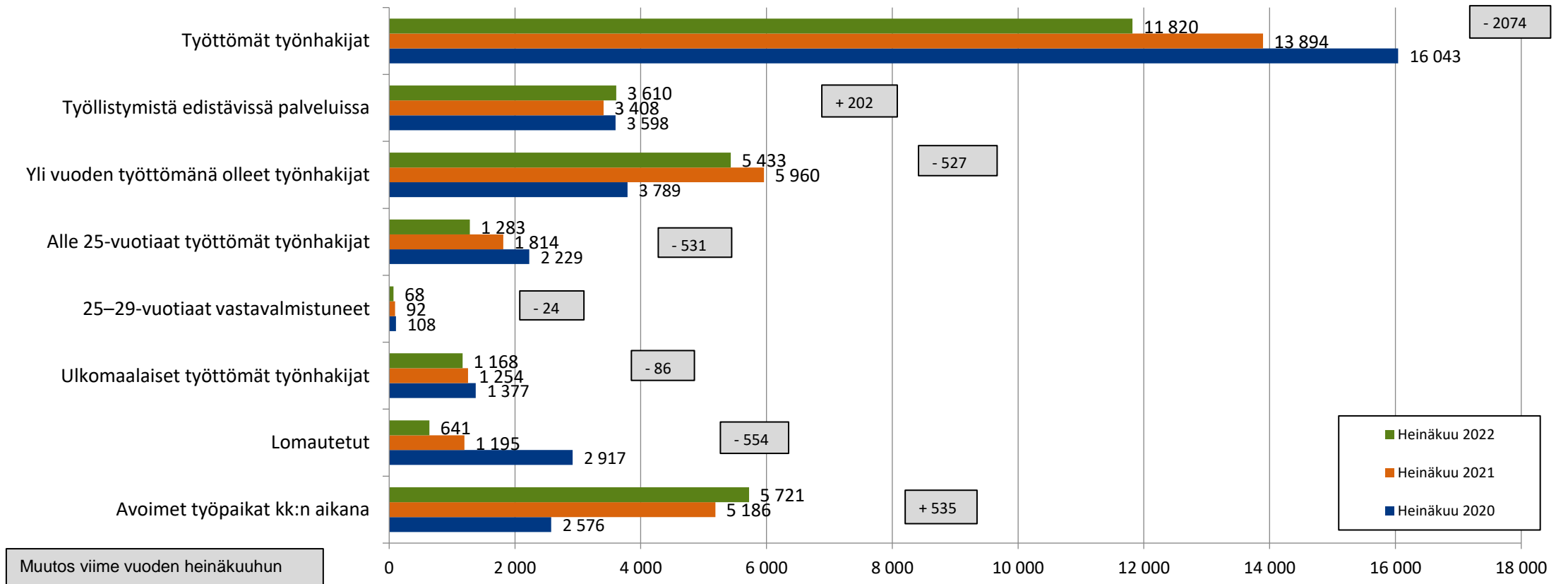
Hämeen ELY-keskuksen alueella toimii kaksi työllisyyden kuntakokeilua. Lahden seudun kuntakokeilua hallinnoi Lahti kumppaneinaan Asikkala, Hollola, Kärkölä ja Orimattila. Hämeenlinnan seudun kokeilua hallinnoi Hämeenlinna kumppaneinaan Hattula ja Janakkala. <https://tem.fi/tyollisyyskokeilut>

# Kanta-Hämeen työttömät työnhakijat eri ryhmissä ja avoimet työpaikat TE-toimistossa ja kuntakokeilussa heinäkuussa 2020-2022



Hämeen ELY-keskuksen alueella toimii kaksi työllisyyskuntakokeilua. Lahden seudun kuntakokeilua hallinnoi Lahti kumppaneinaan Asikkala, Hollola, Kärkölä ja Orimattila. Hämeenlinnan seudun kokeilua hallinnoi Hämeenlinna kumppaneinaan Hattula ja Janakkala. <https://tem.fi/tyollisyyskokeilut>

# Päijät-Hämeen työttömät työnhakijat eri ryhmissä ja avoimet työpaikat TE-toimistossa ja kuntakokeiluissa heinäkuussa 2020-2022



Hämeen ELY-keskuksen alueella toimii kaksi työllisyyden kuntakokeilua. Lahden seudun kuntakokeilua hallinnoi Lahti kumppaneinaan Asikkala, Hollola, Kärkölä ja Orimattila. Hämeenlinnan seudun kokeilua hallinnoi Hämeenlinna kumppaneinaan Hattula ja Janakkala. <https://tem.fi/tyollisyyskokeilut>

# Työttömyysaste ja työttömät työnhakijat kuukauden lopussa ja avoimet työpaikat (Hämeen ELY-keskusalue ja koko maa)

Tilanne	Hämeen ELY-keskuksen alue					Koko maa				
	kuukauden lopussa	7/2022	muutos: 6/2022	muutos: 7/2021		7/2022	muutos: 6/2022	muutos: 7/2021		
Työttömät %	11,3	0,4		-2,0		10,3	0,4	-2,0		
Alle 25-vuotiaat %	14,5	0,3		-4,6		12,8	0,2	-3,2		
Ulkomaalaiset %	32,2	3,2		-2,4		25,6	2,2	-3,1		
Työttömät työnhakijat	19 396	770	4,1 %	-3 293	-14,5 %	272 253	12 464	4,8 %	-50 329	-15,6 %
- Lomautetut	1 063	92	9,5 %	-1 046	-49,6 %	14 623	2 255	18,2 %	-17 796	-54,9 %
- Alle 25-vuotiaat	2 093	41	2,0 %	-841	-28,7 %	30 465	650	2,2 %	-9 835	-24,4 %
- 25-29 v. vastavalm.	102	11	12,1 %	-38	-27,1 %	2 252	241	12,0 %	-710	-24,0 %
- Yli 50-vuotiaat	7 937	221	2,7 %	-917	-10,4 %	97 935	2 732	2,9 %	-15 492	-13,7 %
- Yli vuoden työttömänä	8 300	33	0,4 %	-549	-6,2 %	95 385	-131	-0,1 %	-18 509	-16,3 %
- Ulkomaalaiset	1 960	193	10,9 %	-28	-1,4 %	36 556	3 064	9,1 %	-2 740	-7,0 %
Avoimet työpaikat kk:n aikana	10 977	-2 154	-16,4 %	1 781	19,4 %	160 982	-28 730	-15,1 %	24 936	18,3 %
Palveluissa kk:n lopussa	6 463	-524	-7,5 %	104	1,6 %	98 013	-12 435	-11,3 %	178	0,2 %

Hämeen ELY-keskuksen alueella toimii kaksi työllisyyden kuntakokeilua. Lahden seudun kuntakokeilua hallinnoi Lahti kumppaneinaan Asikkala, Hollola, Kärkölä ja Orimattila. Hämeenlinnan seudun kokeilua hallinnoi Hämeenlinna kumppaneinaan Hattula ja Janakkala. <https://tem.fi/tyollisyyskokeilut>

Työttömien osuuden laskennassa käytetty kuntien työvoima on päivittynyt maaliskuun tilastojen yhteydessä. Työvoima vuodelle 2022 on Tilastokeskuksen työssäkäyntitilaston vuoden 2020 lopullinen työvoima. Samalla %-osuudet tammi-helmikuulle ovat saattaneet muuttua.

# Työttömien osuus (%) työvoimasta kuukauden lopussa

KUNTA	7/2022	6/22	7/21	muutos 6/22	muutos 7/21
Hattula	6,4	5,9	8,0	0,5	-1,6
Hämeenlinna	10,9	10,5	13,0	0,4	-2,1
Janakkala	8,5	8,2	10,4	0,3	-1,9
<b>Hämeenlinnan seutu</b>	<b>10,0</b>	<b>9,6</b>	<b>12,0</b>	<b>0,4</b>	<b>-2,0</b>
Forssa	11,5	10,5	12,8	1,0	-1,3
Humppila	10,4	10,2	12,9	0,2	-2,5
Jokioinen	7,4	6,7	7,0	0,7	0,4
Tammela	7,5	6,8	8,1	0,7	-0,6
Ypäjä	8,5	8,4	9,0	0,1	-0,5
<b>Forssan seutu</b>	<b>9,8</b>	<b>9,0</b>	<b>10,7</b>	<b>0,8</b>	<b>-0,9</b>
Hausjärvi	7,2	6,6	8,0	0,6	-0,8
Loppi	6,2	6,1	6,9	0,1	-0,7
Riihimäki	10,1	9,7	11,4	0,4	-1,3
<b>Riihimäen seutu</b>	<b>8,9</b>	<b>8,5</b>	<b>10,0</b>	<b>0,4</b>	<b>-1,1</b>
<b>KANTA-HÄME</b>	<b>9,7</b>	<b>9,2</b>	<b>11,3</b>	<b>0,5</b>	<b>-1,6</b>

KUNTA	7/2022	6/22	7/21	muutos 6/22	muutos 7/21
Asikkala	8,8	8,4	11,2	0,4	-2,4
Hollola	8,0	7,5	9,7	0,5	-1,7
Iitti	9,2	8,9	10,6	0,3	-1,4
Kärkölä	9,9	9,2	11,0	0,7	-1,1
Lahti	14,6	14,1	17,3	0,5	-2,7
Orimattila	10,6	10,4	11,5	0,2	-0,9
Padasjoki	11,0	10,9	11,6	0,1	-0,6
<b>Lahden seutu</b>	<b>12,8</b>	<b>12,3</b>	<b>15,1</b>	<b>0,5</b>	<b>-2,3</b>
Hartola	10,3	9,2	11,4	1,1	-1,1
Heinola	13,0	12,8	14,8	0,2	-1,8
Sysmä	9,5	8,8	9,6	0,7	-0,1
<b>Heinolan seutu</b>	<b>12,3</b>	<b>11,9</b>	<b>13,8</b>	<b>0,4</b>	<b>-1,5</b>
<b>PÄIJÄT-HÄME</b>	<b>12,8</b>	<b>12,3</b>	<b>15,0</b>	<b>0,5</b>	<b>-2,2</b>

Hämeen ELY-keskuksen alueella toimii kaksi työllisyyden kuntakokeilua. Lahden seudun kuntakokeilua hallinnoi Lahti kumppaneinaan Asikkala, Hollola, Kärkölä ja Orimattila. Hämeenlinnan seudun kokeilua hallinnoi Hämeenlinna kumppaneinaan Hattula ja Janakkala. <https://tem.fi/tyollisyyskokeilut>

Työttömien osuuden laskennassa käytetty kuntien työvoima on päivitetty maaliskuun tilastojen yhteydessä. Työvoima vuodelle 2022 on Tilastokeskuksen työssäkäyntitilaston vuoden 2020 lopullinen työvoima. Samalla %-osuudet tammi-helmikuulle ovat saattaneet muuttua.

# Työttömät työnhakijat (ml. lomautetut) TE-toimistossa ja kuntakokeiluissa kuukauden lopussa asuinkunnan mukaan

KUNTA	7/2022	6/22	7/21	muutos 6/22		muutos 7/21		KUNTA	7/2022	6/22	7/21	muutos 6/22		muutos 7/21	
Hattula	283	262	354	21	8 %	-71	-20 %	Asikkala	288	276	367	12	4 %	-79	-22 %
Hämeenlinna	3 400	3 287	4 031	113	3 %	-631	-16 %	Hollola	844	792	1 026	52	7 %	-182	-18 %
Janakkala	644	622	791	22	4 %	-147	-19 %	Iitti	255	246	297	9	4 %	-42	-14 %
<b>Hämeenlinnan seutu</b>	<b>4 327</b>	<b>4 171</b>	<b>5 176</b>	<b>156</b>	<b>4 %</b>	<b>-849</b>	<b>-16 %</b>	Kärkölä	197	182	217	15	8 %	-20	-9 %
Forssa	815	744	907	71	10 %	-92	-10 %	Lahti	8 133	7 848	9 640	285	4 %	-1 507	-16 %
Humppila	100	98	125	2	2 %	-25	-20 %	Orimattila	768	752	830	16	2 %	-62	-7 %
Jokioinen	172	156	167	16	10 %	5	3 %	Padasjoki	118	117	126	1	1 %	-8	-6 %
Tammela	204	185	222	19	10 %	-18	-8 %	<b>Lahden seutu</b>	<b>10 603</b>	<b>10 213</b>	<b>12 503</b>	<b>390</b>	<b>4 %</b>	<b>-1 900</b>	<b>-15 %</b>
Ypäjä	91	90	95	1	1 %	-4	-4 %	Hartola	103	92	119	11	12 %	-16	-13 %
<b>Forssan seutu</b>	<b>1 382</b>	<b>1 273</b>	<b>1 516</b>	<b>109</b>	<b>9 %</b>	<b>-134</b>	<b>-9 %</b>	Heinola	990	970	1 146	20	2 %	-156	-14 %
Hausjärvi	279	256	313	23	9 %	-34	-11 %	Sysmä	124	115	126	9	8 %	-2	-2 %
Loppi	224	219	248	5	2 %	-24	-10 %	<b>Heinolan seutu</b>	<b>1 217</b>	<b>1 177</b>	<b>1 391</b>	<b>40</b>	<b>3 %</b>	<b>-174</b>	<b>-13 %</b>
Riihimäki	1 364	1 317	1 542	47	4 %	-178	-12 %	<b>PÄIJÄT-HÄME</b>	<b>11 820</b>	<b>11 390</b>	<b>13 894</b>	<b>430</b>	<b>4 %</b>	<b>-2 074</b>	<b>-15 %</b>
<b>Riihimäen seutu</b>	<b>1 867</b>	<b>1 792</b>	<b>2 103</b>	<b>75</b>	<b>4 %</b>	<b>-236</b>	<b>-11 %</b>								
<b>KANTA-HÄME</b>	<b>7 576</b>	<b>7 236</b>	<b>8 795</b>	<b>340</b>	<b>5 %</b>	<b>-1 219</b>	<b>-14 %</b>								

Hämeen ELY-keskuksen alueella toimii kaksi työllisyyden kuntakokeilua. Lahden seudun kuntakokeilua hallinnoi Lahti kumppaneinaan Asikkala, Hollola, Kärkölä ja Orimattila. Hämeenlinnan seudun kokeilua hallinnoi Hämeenlinna kumppaneinaan Hattula ja Janakkala. <https://tem.fi/tyollisyyskokeilut>



# Työttömistä kokoaikaisesti lomautetut TE-toimistossa ja kuntakokeiluissa kuukauden lopussa asuinkunnan mukaan

KUNTA	7/2022	6/22	7/21	muutos 6/22	muutos 7/21	KUNTA	7/2022	6/22	7/21	muutos 6/22	muutos 7/21
Hattula	21	20	50	1	5 %	Asikkala	29	19	51	10	53 %
Hämeenlinna	152	152	381	0	0 %	Hollola	85	61	121	24	39 %
Janakkala	48	51	90	-3	-6 %	Iitti	18	16	29	2	13 %
<b>Hämeenlinnan seutu</b>	<b>221</b>	<b>223</b>	<b>521</b>	<b>-2</b>	<b>-1 %</b>	<b>Kärkölä</b>	<b>16</b>	<b>19</b>	<b>22</b>	<b>-3</b>	<b>-16 %</b>
Forssa	42	36	71	6	17 %	Lahti	355	329	750	26	8 %
Humppila	9	9	21	0	0 %	Orimattila	66	55	94	11	20 %
Jokioinen	14	9	21	5	56 %	Padasjoki	13	10	12	3	30 %
Tammela	23	22	29	1	5 %	<b>Lahden seutu</b>	<b>582</b>	<b>509</b>	<b>1 079</b>	<b>73</b>	<b>14 %</b>
Ypäjä	13	11	20	2	18 %	Hartola	11	7	14	4	57 %
<b>Forssan seutu</b>	<b>101</b>	<b>87</b>	<b>162</b>	<b>14</b>	<b>16 %</b>	Heinola	39	39	93	0	0 %
Hausjärvi	21	21	40	0	0 %	Sysmä	9	7	9	2	29 %
Loppi	26	25	47	1	4 %	<b>Heinolan seutu</b>	<b>59</b>	<b>53</b>	<b>116</b>	<b>6</b>	<b>11 %</b>
Riihimäki	53	53	144	0	0 %	<b>PÄIJÄT-HÄME</b>	<b>641</b>	<b>562</b>	<b>1 195</b>	<b>79</b>	<b>14 %</b>
<b>Riihimäen seutu</b>	<b>100</b>	<b>99</b>	<b>231</b>	<b>1</b>	<b>1 %</b>						
<b>KANTA-HÄME</b>	<b>422</b>	<b>409</b>	<b>914</b>	<b>13</b>	<b>3 %</b>						

Hämeen ELY-keskuksen alueella toimii kaksi työllisyyden kuntakokeilua. Lahden seudun kuntakokeilua hallinnoi Lahti kumppaneinaan Asikkala, Hollola, Kärkölä ja Orimattila. Hämeenlinnan seudun kokeilua hallinnoi Hämeenlinna kumppaneinaan Hattula ja Janakkala. <https://tem.fi/tyollisyyskokeilut>

# Alle 25-vuotiaiden työttömien työnhakijoiden osuus (%) alle 25-vuotiaasta työvoimasta kuukauden lopussa

KUNTA	7/2022	6/22	7/21	muutos 6/22	muutos 7/21	KUNTA	7/2022	6/22	7/21	muutos 6/22	muutos 7/21
Hattula	7,4	7,4	11,7	0,0	-4,3	Asikkala	9,0	6,3	15,9	2,7	-6,9
Hämeenlinna	12,1	11,6	18,1	0,5	-6,0	Hollola	9,1	8,3	10,4	0,8	-1,3
Janakkala	12,0	11,2	18,1	0,8	-6,1	Iitti	13,0	12,5	15,8	0,5	-2,8
<b>Hämeenlinnan seutu</b>	<b>11,7</b>	<b>11,2</b>	<b>17,6</b>	<b>0,5</b>	<b>-5,9</b>	Kärkölä	15,1	13,7	14,7	1,4	0,4
Forssa	14,2	13,6	16,1	0,6	-1,9	Lahti	17,9	17,7	24,8	0,2	-6,9
Humppila	14,5	13,3	16,9	1,2	-2,4	Orimattila	18,6	18,8	16,7	-0,2	1,9
Jokioinen	10,9	9,0	8,9	1,9	2,0	Padasjoki	11,3	14,5	6,3	-3,2	5,0
Tammela	6,8	7,7	9,6	-0,9	-2,8	<b>Lahden seutu</b>	<b>16,7</b>	<b>16,4</b>	<b>22,1</b>	<b>0,3</b>	<b>-5,4</b>
Ypäjä	11,2	9,0	7,6	2,2	3,6	Hartola	8,9	8,9	12,1	0,0	-3,2
<b>Forssan seutu</b>	<b>12,4</b>	<b>11,7</b>	<b>13,7</b>	<b>0,7</b>	<b>-1,3</b>	Heinola	14,6	14,6	17,7	0,0	-3,1
Hausjärvi	12,4	11,0	13,2	1,4	-0,8	Sysmä	6,8	6,8	5,5	0,0	1,3
Loppi	6,9	6,9	9,5	0,0	-2,6	<b>Heinolan seutu</b>	<b>13,3</b>	<b>13,3</b>	<b>16,0</b>	<b>0,0</b>	<b>-2,7</b>
Riihimäki	14,3	14,7	16,1	-0,4	-1,8	<b>PÄIJÄT-HÄME</b>	<b>16,4</b>	<b>16,2</b>	<b>21,6</b>	<b>0,2</b>	<b>-5,2</b>
<b>Riihimäen seutu</b>	<b>13,0</b>	<b>13,2</b>	<b>14,8</b>	<b>-0,2</b>	<b>-1,8</b>						
<b>KANTA-HÄME</b>	<b>12,2</b>	<b>11,8</b>	<b>16,2</b>	<b>0,4</b>	<b>-4,0</b>						

Hämeen ELY-keskuksen alueella toimii kaksi työllisyyden kuntakokeilua. Lahden seudun kuntakokeilua hallinnoi Lahti kumppaneinaan Asikkala, Hollola, Kärkölä ja Orimattila. Hämeenlinnan seudun kokeilua hallinnoi Hämeenlinna kumppaneinaan Hattula ja Janakkala. <https://tem.fi/tyollisyyskokeilut>

Työttömien osuuden laskennassa käytetty kuntien työvoima on päivittynyt maaliskuun tilastojen yhteydessä. Työvoima vuodelle 2022 on Tilastokeskuksen työssäkäyntitilaston vuoden 2020 lopullinen työvoima. Samalla %-osuudet tammi-helmikuulle ovat saattaneet muuttua.

# Alle 25-vuotiaat työttömät työnhakijat (ml. lomautetut) TE-toimistossa ja kuntakokeiluissa kuukauden lopussa asuinkunnan mukaan

KUNTA	7/2022	6/22	7/21	muutos 6/22	muutos 7/21
Hattula	21	21	33	0	0 %
Hämeenlinna	347	335	549	12	4 %
Janakkala	59	55	99	4	7 %
<b>Hämeenlinnan seutu</b>	<b>427</b>	<b>411</b>	<b>681</b>	<b>16</b>	<b>4 %</b>
Forssa	107	102	124	5	5 %
Humppila	12	11	13	1	9 %
Jokioinen	17	14	15	3	21 %
Tammela	14	16	19	-2	-13 %
Ypäjä	10	8	6	2	25 %
<b>Forssan seutu</b>	<b>160</b>	<b>151</b>	<b>177</b>	<b>9</b>	<b>6 %</b>
Hausjärvi	26	23	27	3	13 %
Loppi	16	16	23	0	0 %
Riihimäki	181	187	212	-6	-3 %
<b>Riihimäen seutu</b>	<b>223</b>	<b>226</b>	<b>262</b>	<b>-3</b>	<b>-1 %</b>
<b>KANTA-HÄME</b>	<b>810</b>	<b>788</b>	<b>1 120</b>	<b>22</b>	<b>3 %</b>

KUNTA	7/2022	6/22	7/21	muutos 6/22	muutos 7/21
Asikkala	17	12	33	5	42 %
Hollola	57	52	70	5	10 %
Iitti	24	23	29	1	4 %
Kärkölä	21	19	20	2	11 %
Lahti	974	965	1 445	9	1 %
Orimattila	95	96	91	-1	-1 %
Padasjoki	7	9	5	-2	-22 %
<b>Lahden seutu</b>	<b>1 195</b>	<b>1 176</b>	<b>1 693</b>	<b>19</b>	<b>2 %</b>
Hartola	...	...	...	...	...
Heinola	79	79	110	0	0 %
Sysmä	...	...	...	...	...
<b>Heinolan seutu</b>	<b>88</b>	<b>88</b>	<b>121</b>	<b>0</b>	<b>0 %</b>
<b>PÄIJÄT-HÄME</b>	<b>1 283</b>	<b>1 264</b>	<b>1 814</b>	<b>19</b>	<b>2 %</b>

Hämeen ELY-keskuksen alueella toimii kaksi työllisyyden kuntakokeilua. Lahden seudun kuntakokeilua hallinnoi Lahti kumppaneinaan Asikkala, Hollola, Kärkölä ja Orimattila. Hämeenlinnan seudun kokeilua hallinnoi Hämeenlinna kumppaneinaan Hattula ja Janakkala. <https://tem.fi/tyollisyyskokeilut>

## 25–29-vuotiaat vastavalmistuneet työttömät työnhakijat TE-toimistossa ja kuntakokeiluissa kuukauden lopussa seutu- ja maakunnan mukaan

	7/2022	6/22	7/21	muutos 6/22		muutos 7/21	
<b>Hämeenlinnan seutu</b>	20	17	30	3	18 %	-10	-33 %
<b>Forssan seutu</b>	7	...	7	...	...	0	0 %
<b>Riihimäen seutu</b>	7	...	11	...	...	-4	-36 %
<b>KANTA-HÄME</b>	<b>34</b>	<b>44</b>	<b>48</b>	<b>-10</b>	<b>-23 %</b>	<b>-14</b>	<b>-29 %</b>

	7/2022	6/22	7/21	muutos 6/22		muutos 7/21	
<b>Lahden seutu</b>	63	58	...	5	9 %	...	...
<b>Heinolan seutu</b>	5	6	...	-1	-17 %	...	...
<b>PÄIJÄT-HÄME</b>	<b>68</b>	<b>64</b>	<b>92</b>	<b>4</b>	<b>6 %</b>	<b>-24</b>	<b>-26 %</b>

Hämeen ELY-keskuksen alueella toimii kaksi työllisyyden kuntakokeilua. Lahden seudun kuntakokeilua hallinnoi Lahti kumppaneinaan Asikkala, Hollola, Kärkölä ja Orimattila. Hämeenlinnan seudun kokeilua hallinnoi Hämeenlinna kumppaneinaan Hattula ja Janakkala. <https://tem.fi/tyollisyyskokeilut>

# Ulkomaalaisten työttömien työnhakijoiden osuus (%) ulkomaalaisesta työvoimasta kuukauden lopussa

KUNTA	7/2022	6/22	7/21	muutos 6/22	muutos 7/21	KUNTA	7/2022	6/22	7/21	muutos 6/22	muutos 7/21
Hattula	17,6	17,6	20,9	0,0	-3,3	Asikkala	23,1	21,8	21,4	1,3	1,7
Hämeenlinna	35,4	31,3	38,7	4,1	-3,3	Hollola	20,4	21,3	26,6	-0,9	-6,2
Janakkala	29,7	26,7	27,2	3,0	2,5	Iitti	26,7	24,4	22,0	2,3	4,7
<b>Hämeenlinnan seutu</b>	<b>33,8</b>	<b>30,1</b>	<b>36,2</b>	<b>3,7</b>	<b>-2,4</b>	Kärkölä	11,6	10,1	18,2	1,5	-6,6
Forssa	26,5	20,6	29,9	5,9	-3,4	Lahti	37,6	34,4	42,9	3,2	-5,3
Humppila	0,0	0,0	11,8	0,0	-11,8	Orimattila	17,7	17,2	22,5	0,5	-4,8
Jokioinen	12,5	10,4	6,3	2,1	6,2	Padasjoki	47,1	35,3	35,7	11,8	11,4
Tammela	26,5	18,4	34,8	8,1	-8,3	<b>Lahden seutu</b>	<b>34,2</b>	<b>31,5</b>	<b>39,1</b>	<b>2,7</b>	<b>-4,9</b>
Ypäjä	8,3	8,3	25,0	0,0	-16,7	Hartola	25,0	25,0	33,3	0,0	-8,3
<b>Forssan seutu</b>	<b>23,7</b>	<b>18,4</b>	<b>26,8</b>	<b>5,3</b>	<b>-3,1</b>	Heinola	24,3	18,5	24,8	5,8	-0,5
Hausjärvi	16,8	14,3	16,7	2,5	0,1	Sysmä	19,0	14,3	8,0	4,7	11,0
Loppi	28,3	33,7	32,9	-5,4	-4,6	<b>Heinolan seutu</b>	<b>24,0</b>	<b>18,8</b>	<b>24,0</b>	<b>5,2</b>	<b>0,0</b>
Riihimäki	31,9	28,7	21,0	3,2	10,9	<b>PÄIJÄT-HÄME</b>	<b>33,3</b>	<b>30,4</b>	<b>37,7</b>	<b>2,9</b>	<b>-4,4</b>
<b>Riihimäen seutu</b>	<b>28,9</b>	<b>27,0</b>	<b>21,5</b>	<b>1,9</b>	<b>7,4</b>						
<b>KANTA-HÄME</b>	<b>30,6</b>	<b>27,1</b>	<b>30,4</b>	<b>3,5</b>	<b>0,2</b>						

Hämeen ELY-keskuksen alueella toimii kaksi työllisyyden kuntakokeilua. Lahden seudun kuntakokeilua hallinnoi Lahti kumppaneinaan Asikkala, Hollola, Kärkölä ja Orimattila. Hämeenlinnan seudun kokeilua hallinnoi Hämeenlinna kumppaneinaan Hattula ja Janakkala. <https://tem.fi/tyollisyyskokeilut>

Työttömien osuuden laskennassa käytetty kuntien työvoima on päivittynyt maaliskuun tilastojen yhteydessä. Työvoima vuodelle 2022 on Tilastokeskuksen työssäkäyntitilaston vuoden 2020 lopullinen työvoima. Samalla %-osuudet tammi-helmikuulle ovat saattaneet muuttua.

# Ulkomaalaiset työttömät työnhakijat TE-toimistossa ja kuntakokeilussa kuukauden lopussa asuinkunnan mukaan

KUNTA	7/2022	6/22	7/21	muutos 6/22	muutos 7/21
Hattula	12	12	14	0	0 %
Hämeenlinna	410	363	412	47	13 %
Janakkala	51	46	47	5	11 %
<b>Hämeenlinnan seutu</b>	<b>473</b>	<b>421</b>	<b>473</b>	<b>52</b>	<b>12 %</b>
Forssa	91	71	87	20	28 %
Humpvila	0	0	2	0	0 %
Jokioinen	...	...	...	...	...
Tammela	13	9	16	4	44 %
Ypäjä	...	...	...	...	...
<b>Forssan seutu</b>	<b>111</b>	<b>86</b>	<b>110</b>	<b>25</b>	<b>29 %</b>
Hausjärvi	20	17	18	3	18 %
Loppi	26	31	24	-5	-16 %
Riihimäki	162	146	109	16	11 %
<b>Riihimäen seutu</b>	<b>208</b>	<b>194</b>	<b>151</b>	<b>14</b>	<b>7 %</b>
<b>KANTA-HÄME</b>	<b>792</b>	<b>701</b>	<b>734</b>	<b>91</b>	<b>13 %</b>

KUNTA	7/2022	6/22	7/21	muutos 6/22	muutos 7/21
Asikkala	18	17	15	1	6 %
Hollola	45	47	58	-2	-4 %
Iitti	12	11	9	1	9 %
Kärkölä	8	7	12	1	14 %
Lahti	969	887	1 042	82	9 %
Orimattila	35	34	43	1	3 %
Padasjoki	8	6	5	2	33 %
<b>Lahden seutu</b>	<b>1 095</b>	<b>1 009</b>	<b>1 184</b>	<b>86</b>	<b>9 %</b>
Hartola	...	...	...	...	...
Heinola	63	48	61	15	31 %
Sysmä	...	...	...	...	...
<b>Heinolan seutu</b>	<b>73</b>	<b>57</b>	<b>70</b>	<b>16</b>	<b>28 %</b>
<b>PÄIJÄT-HÄME</b>	<b>1 168</b>	<b>1 066</b>	<b>1 254</b>	<b>102</b>	<b>10 %</b>

Hämeen ELY-keskuksen alueella toimii kaksi työllisyyden kuntakokeilua. Lahden seudun kuntakokeilua hallinnoi Lahti kumppaneinaan Asikkala, Hollola, Kärkölä ja Orimattila. Hämeenlinnan seudun kokeilua hallinnoi Hämeenlinna kumppaneinaan Hattula ja Janakkala. <https://tem.fi/tyollisyyskokeilut>

# Yli vuoden työttömänä olleet TE-toimistossa ja kuntakokeiluissa kuukauden lopussa asuinkunnan mukaan

KUNTA	7/2022	6/22	7/21	muutos 6/21	muutos 7/21	KUNTA	7/2022	6/22	7/21	muutos 6/21	muutos 7/21
Hattula	104	106	114	-2	-2 %	Asikkala	112	118	133	-6	-5 %
Hämeenlinna	1 429	1 420	1 432	9	1 %	Hollola	343	339	415	4	1 %
Janakkala	240	241	268	-1	0 %	Iitti	105	107	100	-2	-2 %
<b>Hämeenlinnan seutu</b>	<b>1 773</b>	<b>1 767</b>	<b>1 814</b>	<b>6</b>	<b>0 %</b>	Kärkölä	64	66	91	-2	-3 %
Forssa	263	261	284	2	1 %	Lahti	3 860	3 848	4 204	12	0 %
Humppila	47	47	40	0	0 %	Orimattila	337	334	319	3	1 %
Jokioinen	58	60	62	-2	-3 %	Padasjoki	43	43	55	0	0 %
Tammela	81	81	92	0	0 %	<b>Lahden seutu</b>	<b>4 864</b>	<b>4 855</b>	<b>5 317</b>	<b>9</b>	<b>0 %</b>
Ypäjä	41	42	35	-1	-2 %	Hartola	43	42	46	1	2 %
<b>Forssan seutu</b>	<b>490</b>	<b>491</b>	<b>513</b>	<b>-1</b>	<b>0 %</b>	Heinola	463	455	546	8	2 %
Hausjärvi	100	97	64	3	3 %	Sysmä	63	60	51	3	5 %
Loppi	76	73	64	3	4 %	<b>Heinolan seutu</b>	<b>569</b>	<b>557</b>	<b>643</b>	<b>12</b>	<b>2 %</b>
Riihimäki	428	427	434	1	0 %	<b>PÄIJÄT-HÄME</b>	<b>5 433</b>	<b>5 412</b>	<b>5 960</b>	<b>21</b>	<b>0 %</b>
<b>Riihimäen seutu</b>	<b>604</b>	<b>597</b>	<b>562</b>	<b>7</b>	<b>1 %</b>						
<b>KANTA-HÄME</b>	<b>2 867</b>	<b>2 855</b>	<b>2 889</b>	<b>12</b>	<b>0 %</b>						

Hämeen ELY-keskuksen alueella toimii kaksi työllisyyden kuntakokeilua. Lahden seudun kuntakokeilua hallinnoi Lahti kumppaneinaan Asikkala, Hollola, Kärkölä ja Orimattila. Hämeenlinnan seudun kokeilua hallinnoi Hämeenlinna kumppaneinaan Hattula ja Janakkala. <https://tem.fi/tyollisyyskokeilut>

# Aktivointiaste\* (%) kuukauden lopussa

KUNTA	7/2022	6/22	7/21	muutos 6/22	muutos 7/21	KUNTA	7/2022	6/22	7/21	muutos 6/22	muutos 7/21
Hattula	27,6	30,1	21,9	-2,5	5,7	Asikkala	26,7	28,3	19,2	-1,6	7,5
Hämeenlinna	24,1	26,4	21,2	-2,3	2,9	Hollola	24,7	27,8	19,4	-3,1	5,3
Janakkala	25,4	28,4	21,5	-3,0	3,9	Iitti	31,8	33,9	28,3	-2,1	3,5
<b>Hämeenlinnan seutu</b>	<b>24,5</b>	<b>26,9</b>	<b>21,3</b>	<b>-2,4</b>	<b>3,2</b>	Kärkölä	34,1	35,7	28,9	-1,6	5,2
Forssa	32,6	37,7	33,7	-5,1	-1,1	Lahti	22,3	24,2	18,5	-1,9	3,8
Humppila	24,2	25,8	22,4	-1,6	1,8	Orimattila	21,2	22,1	20,0	-0,9	1,2
Jokioinen	33,8	37,8	34,5	-4,0	-0,7	Padasjoki	20,8	24,0	22,2	-3,2	-1,4
Tammela	23,3	29,7	25,5	-6,4	-2,2	<b>Lahden seutu</b>	<b>23,1</b>	<b>25,0</b>	<b>19,2</b>	<b>-1,9</b>	<b>3,9</b>
Ypäjä	29,5	30,2	28,6	-0,7	0,9	Hartola	32,7	37,0	33,5	-4,3	-0,8
<b>Forssan seutu</b>	<b>30,8</b>	<b>35,3</b>	<b>31,6</b>	<b>-4,5</b>	<b>-0,8</b>	Heinola	24,0	26,0	21,1	-2,0	2,9
Hausjärvi	30,8	34,2	29,8	-3,4	1,0	Sysmä	35,1	37,8	37,0	-2,7	-1,9
Loppi	29,6	31,3	30,9	-1,7	-1,3	<b>Heinolan seutu</b>	<b>26,1</b>	<b>28,3</b>	<b>24,1</b>	<b>-2,2</b>	<b>2,0</b>
Riihimäki	31,0	33,2	28,2	-2,2	2,8	<b>PÄIJÄT-HÄME</b>	<b>23,4</b>	<b>25,3</b>	<b>19,7</b>	<b>-1,9</b>	<b>3,7</b>
<b>Riihimäen seutu</b>	<b>30,8</b>	<b>33,1</b>	<b>28,8</b>	<b>-2,3</b>	<b>2,0</b>						
<b>KANTA-HÄME</b>	<b>27,4</b>	<b>30,1</b>	<b>25,1</b>	<b>-2,7</b>	<b>2,3</b>						

Hämeen ELY-keskuksen alueella toimii kaksi työllisyyden kuntakokeilua. Lahden seudun kuntakokeilua hallinnoi Lahti kumppaneinaan Asikkala, Hollola, Kärkölä ja Orimattila. Hämeenlinnan seudun kokeilua hallinnoi Hämeenlinna kumppaneinaan Hattula ja Janakkala. <https://tem.fi/tyollisyyskokeilut>

\*= Palveluissa yhteensä laskentapäivänä olleiden osuus palveluissa yhteensä laskentapäivänä olleiden ja työttömien työnhakijoiden summasta.



# TE-palveluiden\* piirissä olevat kuukauden lopussa asuinkunnan mukaan

KUNTA	7/2022	6/22	7/21	muutos 6/22		muutos 7/21	
Hattula	108	113	99	-5	-4 %	9	9 %
Hämeenlinna	1 080	1 177	1 084	-97	-8 %	-4	0 %
Janakkala	219	247	217	-28	-11 %	2	1 %
<b>Hämeenlinnan seutu</b>	<b>1 407</b>	<b>1 537</b>	<b>1 400</b>	<b>-130</b>	<b>-8 %</b>	<b>7</b>	<b>1 %</b>
Forssa	395	450	462	-55	-12 %	-67	-15 %
Humppila	32	34	36	-2	-6 %	-4	-11 %
Jokioinen	88	95	88	-7	-7 %	0	0 %
Tammela	62	78	76	-16	-21 %	-14	-18 %
Ypäjä	38	39	38	-1	-3 %	0	0 %
<b>Forssan seutu</b>	<b>615</b>	<b>696</b>	<b>700</b>	<b>-81</b>	<b>-12 %</b>	<b>-85</b>	<b>-12 %</b>
Hausjärvi	124	133	133	-9	-7 %	-9	-7 %
Loppi	94	100	111	-6	-6 %	-17	-15 %
Riihimäki	613	654	607	-41	-6 %	6	1 %
<b>Riihimäen seutu</b>	<b>831</b>	<b>887</b>	<b>851</b>	<b>-56</b>	<b>-6 %</b>	<b>-20</b>	<b>-2 %</b>
<b>KANTA-HÄME</b>	<b>2 853</b>	<b>3 120</b>	<b>2 951</b>	<b>-267</b>	<b>-9 %</b>	<b>-98</b>	<b>-3 %</b>

KUNTA	7/2022	6/22	7/21	muutos 6/22		muutos 7/21	
Asikkala	105	109	87	-4	-4 %	18	21 %
Hollola	277	305	247	-28	-9 %	30	12 %
liitti	119	126	117	-7	-6 %	2	2 %
Kärkölä	102	101	88	1	1 %	14	16 %
Lahti	2 339	2 511	2 185	-172	-7 %	154	7 %
Orimattila	207	213	207	-6	-3 %	0	0 %
Padasjoki	31	37	36	-6	-16 %	-5	-14 %
<b>Lahden seutu</b>	<b>3 180</b>	<b>3 402</b>	<b>2 967</b>	<b>-222</b>	<b>-7 %</b>	<b>213</b>	<b>7 %</b>
Hartola	50	54	60	-4	-7 %	-10	-17 %
Heinola	313	341	307	-28	-8 %	6	2 %
Sysmä	67	70	74	-3	-4 %	-7	-9 %
<b>Heinolan seutu</b>	<b>430</b>	<b>465</b>	<b>441</b>	<b>-35</b>	<b>-8 %</b>	<b>-11</b>	<b>-2 %</b>
<b>PÄIJÄT-HÄME</b>	<b>3 610</b>	<b>3 867</b>	<b>3 408</b>	<b>-257</b>	<b>-7 %</b>	<b>202</b>	<b>6 %</b>

Hämeen ELY-keskuksen alueella toimii kaksi työllisyyden kuntakokeilua. Lahden seudun kuntakokeilua hallinnoi Lahti kumppaneinaan Asikkala, Hollola, Kärkölä ja Orimattila. Hämeenlinnan seudun kokeilua hallinnoi Hämeenlinna kumppaneinaan Hattula ja Janakkala. <https://tem.fi/tyollisyyskokeilut>

\*=Valtiolle työllistetyt, kuntiin työllistetyt, yksityiselle sektorille työllistetyt, työvoimakoulutuksessa, valmennuksessa, työ/koulutuskoikeilussa, vuorotteluvapaasijaisena, kuntouttavassa työtoiminnassa, omaehtoisessa opiskelussa

# Työttömät työnhakijat TE-toimistossa ja kuntakokeiluissa Hämeen ELY-keskusalueella ikäryhmittäin kuukauden lopussa

TYÖTTÖMÄT TYÖNHAKIJAT	7/2022	6/22	7/21	muutos 6/22		muutos 7/21	
15-19 v	478	475	632	3	1 %	-154	-24 %
20-24 v	1 615	1 577	2 302	38	2 %	-687	-30 %
25-29 v	1 676	1 609	2 297	67	4 %	-621	-27 %
30-34 v	1 992	1 884	2 246	108	6 %	-254	-11 %
35-39 v	1 977	1 879	2 220	98	5 %	-243	-11 %
40-44 v	1 890	1 767	2 095	123	7 %	-205	-10 %
45-49 v	1 831	1 719	2 043	112	7 %	-212	-10 %
50-54 v	2 061	1 989	2 473	72	4 %	-412	-17 %
55-59 v	2 475	2 413	2 928	62	3 %	-453	-15 %
60-64 v	3 310	3 232	3 384	78	2 %	-74	-2 %
yli 64 v	91	82	69	9	11 %	22	32 %
<b>Yhteensä</b>	<b>19 396</b>	<b>18 626</b>	<b>22 689</b>	<b>770</b>	<b>4 %</b>	<b>-3 293</b>	<b>-15 %</b>

Hämeen ELY-keskuksen alueella toimii kaksi työllisyyden kuntakokeilua. Lahden seudun kuntakokeilua hallinnoi Lahti kumppaneinaan Asikkala, Hollola, Kärkölä ja Orimattila. Hämeenlinnan seudun kokeilua hallinnoi Hämeenlinna kumppaneinaan Hattula ja Janakkala. <https://tem.fi/tyollisyyskokeilut>

# Työttömät työnhakijat TE-toimistossa ja kuntakokeilussa Kanta-Hämeessä ikäryhmittäin kuukauden lopussa

TYÖTTÖMÄT TYÖNHAKIJAT	7/2022	6/22	7/21	muutos 6/22		muutos 7/21	
15-19 v	189	184	240	5	3 %	-51	-21 %
20-24 v	621	604	880	17	3 %	-259	-29 %
25-29 v	678	647	902	31	5 %	-224	-25 %
30-34 v	805	745	886	60	8 %	-81	-9 %
35-39 v	793	750	910	43	6 %	-117	-13 %
40-44 v	788	725	810	63	9 %	-22	-3 %
45-49 v	698	655	772	43	7 %	-74	-10 %
50-54 v	768	739	941	29	4 %	-173	-18 %
55-59 v	914	918	1 094	-4	0 %	-180	-16 %
60-64 v	1 287	1 240	1 334	47	4 %	-47	-4 %
yli 64 v	35	29	26	6	21 %	9	35 %
<b>Yhteensä</b>	<b>7 576</b>	<b>7 236</b>	<b>8 795</b>	<b>340</b>	<b>5 %</b>	<b>-1 219</b>	<b>-14 %</b>

Hämeen ELY-keskuksen alueella toimii kaksi työllisyyden kuntakokeilua. Lahden seudun kuntakokeilua hallinnoi Lahti kumppaneinaan Asikkala, Hollola, Kärkölä ja Orimattila. Hämeenlinnan seudun kokeilua hallinnoi Hämeenlinna kumppaneinaan Hattula ja Janakkala. <https://tem.fi/tyollisyyskokeilut>

# Työttömät työnhakijat TE-toimistossa ja kuntakokeilussa Päijät-Hämeessä ikäryhmittäin kuukauden lopussa

TYÖTTÖMÄT TYÖNHAKIJAT	7/2022	6/22	7/21	muutos 6/22		muutos 7/21	
15-19 v	289	291	392	-2	-1 %	-103	-26 %
20-24 v	994	973	1 422	21	2 %	-428	-30 %
25-29 v	998	962	1 395	36	4 %	-397	-28 %
30-34 v	1 187	1 139	1 360	48	4 %	-173	-13 %
35-39 v	1 184	1 129	1 310	55	5 %	-126	-10 %
40-44 v	1 102	1 042	1 285	60	6 %	-183	-14 %
45-49 v	1 133	1 064	1 271	69	6 %	-138	-11 %
50-54 v	1 293	1 250	1 532	43	3 %	-239	-16 %
55-59 v	1 561	1 495	1 834	66	4 %	-273	-15 %
60-64 v	2 023	1 992	2 050	31	2 %	-27	-1 %
yli 64 v	56	53	43	3	6 %	13	30 %
<b>Yhteensä</b>	<b>11 820</b>	<b>11 390</b>	<b>13 894</b>	<b>430</b>	<b>4 %</b>	<b>-2 074</b>	<b>-15 %</b>

Hämeen ELY-keskuksen alueella toimii kaksi työllisyyden kuntakokeilua. Lahden seudun kuntakokeilua hallinnoi Lahti kumppaneinaan Asikkala, Hollola, Kärkölä ja Orimattila. Hämeenlinnan seudun kokeilua hallinnoi Hämeenlinna kumppaneinaan Hattula ja Janakkala. <https://tem.fi/tyollisyyskokeilut>

# Työttömät työnhakijat TE-toimistossa ja kuntakokeiluissa Hämeen ELY-keskusalueella koulutusasteittain kuukauden lopussa

TYÖTTÖMÄT TYÖNHAKIJAT	7/2022	6/22	7/21	muutos 6/22		muutos 7/21	
Alempi perusaste	645	619	806	26	4 %	-161	-20 %
Ylempi perusaste	4 278	4 214	5 021	64	2 %	-743	-15 %
Toinen aste	9 732	9 322	11 574	410	4 %	-1 842	-16 %
Erikoisammattikoulutusaste	114	109	155	5	5 %	-41	-26 %
Alin korkea-aste	1 257	1 217	1 432	40	3 %	-175	-12 %
Alempi korkeakouluaste	1 356	1 265	1 597	91	7 %	-241	-15 %
Ylempi korkeakouluaste	812	774	996	38	5 %	-184	-18 %
Tutkijakoulutusaste	49	40	45	9	23 %	4	9 %
Koulutusaste tuntematon	1 153	1 066	1 063	87	8 %	90	8 %
<b>Yhteensä</b>	<b>19 396</b>	<b>18 626</b>	<b>22 689</b>	<b>770</b>	<b>4 %</b>	<b>-3 293</b>	<b>-15 %</b>

Hämeen ELY-keskuksen alueella toimii kaksi työllisyyden kuntakokeilua. Lahden seudun kuntakokeilua hallinnoi Lahti kumppaneinaan Asikkala, Hollola, Kärkölä ja Orimattila. Hämeenlinnan seudun kokeilua hallinnoi Hämeenlinna kumppaneinaan Hattula ja Janakkala. <https://tem.fi/tyollisyyskokeilut>

# Työttömät työnhakijat TE-toimistossa ja kuntakokeilussa Kanta-Hämeessä koulutusasteittain kuukauden lopussa

TYÖTTÖMÄT TYÖNHAKIJAT	7/2022	6/22	7/21	muutos 6/22		muutos 7/21	
Alempi perusaste	269	256	345	13	5 %	-76	-22 %
Ylempi perusaste	1 432	1 403	1 678	29	2 %	-246	-15 %
Toinen aste	3 887	3 727	4 576	160	4 %	-689	-15 %
Erikoisammattikoulutusaste	47	49	66	-2	-4 %	-19	-29 %
Alin korkea-aste	524	500	606	24	5 %	-82	-14 %
Alempi korkeakouluaste	540	506	597	34	7 %	-57	-10 %
Ylempi korkeakouluaste	358	333	459	25	8 %	-101	-22 %
Tutkijakoulutusaste	21	17	21	4	24 %	0	0 %
Koulutusaste tuntematon	498	445	447	53	12 %	51	11 %
<b>Yhteensä</b>	<b>7 576</b>	<b>7 236</b>	<b>8 795</b>	<b>340</b>	<b>5 %</b>	<b>-1 219</b>	<b>-14 %</b>

Hämeen ELY-keskuksen alueella toimii kaksi työllisyyden kuntakokeilua. Lahden seudun kuntakokeilua hallinnoi Lahti kumppaneinaan Asikkala, Hollola, Kärkölä ja Orimattila. Hämeenlinnan seudun kokeilua hallinnoi Hämeenlinna kumppaneinaan Hattula ja Janakkala. <https://tem.fi/tyollisyyskokeilut>

# Työttömät työnhakijat TE-toimistossa ja kuntakokeilussa Päijät-Hämeessä koulutusasteittain kuukauden lopussa

TYÖTTÖMÄT TYÖNHAKIJAT	7/2022	6/22	7/21	muutos 6/22		muutos 7/21	
Alempi perusaste	376	363	461	13	4 %	-85	-18 %
Ylempi perusaste	2 846	2 811	3 343	35	1 %	-497	-15 %
Toinen aste	5 845	5 595	6 998	250	4 %	-1 153	-16 %
Erikoisammattikoulutusaste	67	60	89	7	12 %	-22	-25 %
Alin korkea-aste	733	717	826	16	2 %	-93	-11 %
Alempi korkeakouluaste	816	759	1 000	57	8 %	-184	-18 %
Ylempi korkeakouluaste	454	441	537	13	3 %	-83	-15 %
Tutkijakoulutusaste	28	23	24	5	22 %	4	17 %
Koulutusaste tuntematon	655	621	616	34	5 %	39	6 %
<b>Yhteensä</b>	<b>11 820</b>	<b>11 390</b>	<b>13 894</b>	<b>430</b>	<b>4 %</b>	<b>-2 074</b>	<b>-15 %</b>

Hämeen ELY-keskuksen alueella toimii kaksi työllisyys kuntakokeilua. Lahden seudun kuntakokeilua hallinnoi Lahti kumppaneinaan Asikkala, Hollola, Kärkölä ja Orimattila. Hämeenlinnan seudun kokeilua hallinnoi Hämeenlinna kumppaneinaan Hattula ja Janakkala. <https://tem.fi/tyollisyyskokeilut>

# Työttömät työnhakijat TE-toimistossa ja kuntakokeiluissa Hämeen ELY-keskusalueella ammattiryhmittäin kuukauden lopussa

TYÖTTÖMÄT TYÖNHAKIJAT	7/2022	6/22	7/21	muutos 6/22		muutos 7/21	
Johtajat	277	268	308	9	3 %	-31	-10 %
Erytisasiantuntijat	2 059	1 981	2 358	78	4 %	-299	-13 %
Asiantuntijat	1 687	1 616	1 935	71	4 %	-248	-13 %
Toimisto- ja asiakaspalvelutyöntekijät	1 014	997	1 226	17	2 %	-212	-17 %
Palvelu- ja myyntityöntekijät	3 716	3 442	4 407	274	8 %	-691	-16 %
Maanviljelijät, metsätyöntekijät ym.	334	317	369	17	5 %	-35	-9 %
Rakennus-, korjaus- ja valmistustyöntekijät	3 415	3 416	4 028	-1	0 %	-613	-15 %
Prosessi- ja kuljetustyöntekijät	1 514	1 461	1 809	53	4 %	-295	-16 %
Muut työntekijät	1 655	1 610	1 909	45	3 %	-254	-13 %
Sotilaat	10	10	15	0	0 %	-5	-33 %
Ammatteihin luokittelemattomat ryhmät	3 715	3 508	4 325	207	6 %	-610	-14 %
<b>Yhteensä</b>	<b>19 396</b>	<b>18 626</b>	<b>22 689</b>	<b>770</b>	<b>4 %</b>	<b>-3 293</b>	<b>-15 %</b>

Hämeen ELY-keskuksen alueella toimii kaksi työllisyyden kuntakokeilua. Lahden seudun kuntakokeilua hallinnoi Lahti kumppaneinaan Asikkala, Hollola, Kärkölä ja Orimattila. Hämeenlinnan seudun kokeilua hallinnoi Hämeenlinna kumppaneinaan Hattula ja Janakkala. <https://tem.fi/tyollisyyskokeilut>



# Työttömät työnhakijat TE-toimistossa ja kuntakokeilussa Kanta-Hämeessä ammattiryhmittäin kuukauden lopussa

TYÖTTÖMÄT TYÖNHAKIJAT	7/2022	6/22	7/21	muutos 6/22		muutos 7/21	
Johtajat	...	...	...	...	...	...	...
Erityisasiantuntijat	868	836	960	32	4 %	-92	-10 %
Asiantuntijat	649	627	733	22	4 %	-84	-11 %
Toimisto- ja asiakaspalvelutyöntekijät	386	382	479	4	1 %	-93	-19 %
Palvelu- ja myyntityöntekijät	1 482	1 365	1 772	117	9 %	-290	-16 %
Maanviljelijät, metsätyöntekijät ym.	140	138	155	2	1 %	-15	-10 %
Rakennus-, korjaus- ja valmistustyöntekijät	1 337	1 335	1 593	2	0 %	-256	-16 %
Prosessi- ja kuljetustyöntekijät	569	551	687	18	3 %	-118	-17 %
Muut työntekijät	640	607	727	33	5 %	-87	-12 %
Sotilaat	...	...	...	...	...	...	...
Ammatteihin luokittelemattomat ryhmät	1 393	1 284	1 555	109	8 %	-162	-10 %
<b>Yhteensä</b>	<b>7 576</b>	<b>7 236</b>	<b>8 795</b>	<b>340</b>	<b>5 %</b>	<b>-1 219</b>	<b>-14 %</b>

Hämeen ELY-keskuksen alueella toimii kaksi työllisyyden kuntakokeilua. Lahden seudun kuntakokeilua hallinnoi Lahti kumppaneinaan Asikkala, Hollola, Kärkölä ja Orimattila. Hämeenlinnan seudun kokeilua hallinnoi Hämeenlinna kumppaneinaan Hattula ja Janakkala. <https://tem.fi/tyollisyyskokeilut>

# Työttömät työnhakijat TE-toimistossa ja kuntakokeilussa Päijät-Hämeessä ammattiryhmittäin kuukauden lopussa

TYÖTTÖMÄT TYÖNHAKIJAT	7/2022	6/22	7/21	muutos 6/22		muutos 7/21	
Johtajat	...	...	...	...	...	...	...
Erytisasiantuntijat	1 191	1 145	1 398	46	4 %	-207	-15 %
Asiantuntijat	1 038	989	1 202	49	5 %	-164	-14 %
Toimisto- ja asiakaspalvelutyöntekijät	628	615	747	13	2 %	-119	-16 %
Palvelu- ja myyntityöntekijät	2 234	2 077	2 635	157	8 %	-401	-15 %
Maanviljelijät, metsätyöntekijät ym.	194	179	214	15	8 %	-20	-9 %
Rakennus-, korjaus- ja valmistustyöntekijät	2 078	2 081	2 435	-3	0 %	-357	-15 %
Prosessi- ja kuljetustyöntekijät	945	910	1 122	35	4 %	-177	-16 %
Muut työntekijät	1 015	1 003	1 182	12	1 %	-167	-14 %
Sotilaat	...	...	...	...	...	...	...
Ammatteihin luokittelemattomat ryhmät	2 322	2 224	2 770	98	4 %	-448	-16 %
<b>Yhteensä</b>	<b>11 820</b>	<b>11 390</b>	<b>13 894</b>	<b>430</b>	<b>4 %</b>	<b>-2 074</b>	<b>-15 %</b>

Hämeen ELY-keskuksen alueella toimii kaksi työllisyyden kuntakokeilua. Lahden seudun kuntakokeilua hallinnoi Lahti kumppaneinaan Asikkala, Hollola, Kärkölä ja Orimattila. Hämeenlinnan seudun kokeilua hallinnoi Hämeenlinna kumppaneinaan Hattula ja Janakkala. <https://tem.fi/tyollisyyskokeilut>

# Työttömistä kokoaikaisesti lomautetut TE-toimistossa ja kuntakokeiluissa Hämeen ELY-keskusalueella ammattiryhmittäin kuukauden lopussa

TYÖTTÖMISTÄ LOMAUTETUT	7/2022	6/22	7/21	muutos 6/22		muutos 7/21	
Johtajat	10	8	34	2	25 %	-24	-71 %
Erityisasiantuntijat	57	58	108	-1	-2 %	-51	-47 %
Asiantuntijat	70	68	162	2	3 %	-92	-57 %
Toimisto- ja asiakaspalvelutyöntekijät	46	43	90	3	7 %	-44	-49 %
Palvelu- ja myyntityöntekijät	284	214	592	70	33 %	-308	-52 %
Maanviljelijät, metsätyöntekijät ym.	8	10	16	-2	-20 %	-8	-50 %
Rakennus-, korjaus- ja valmistustyöntekijät	302	318	525	-16	-5 %	-223	-42 %
Prosessi- ja kuljetustyöntekijät	178	150	270	28	19 %	-92	-34 %
Muut työntekijät	70	74	172	-4	-5 %	-102	-59 %
Sotilaat	0	0	0	0	0 %	0	0 %
Ammatteihin luokittelemattomat ryhmät	38	28	140	10	36 %	-102	-73 %
<b>Yhteensä</b>	<b>1 063</b>	<b>971</b>	<b>2 109</b>	<b>92</b>	<b>9 %</b>	<b>-1 046</b>	<b>-50 %</b>

Hämeen ELY-keskuksen alueella toimii kaksi työllisyyden kuntakokeilua. Lahden seudun kuntakokeilua hallinnoi Lahti kumppaneinaan Asikkala, Hollola, Kärkölä ja Orimattila. Hämeenlinnan seudun kokeilua hallinnoi Hämeenlinna kumppaneinaan Hattula ja Janakkala. <https://tem.fi/tyollisyyskokeilut>

# Työttömistä kokoaikaisesti lomautetut TE-toimistossa ja kuntakokeilussa Kanta-Hämeessä ammattiryhmittäin kuukauden lopussa

TYÖTTÖMISTÄ LOMAUTETUT	7/2022	6/22	7/21	muutos 6/22		muutos 7/21	
Johtajat	...	...	12	...	...	...	...
Erytisasiantuntijat	17	21	43	-4	-19 %	-26	-60 %
Asiantuntijat	31	33	76	-2	-6 %	-45	-59 %
Toimisto- ja asiakaspalvelutyöntekijät	15	16	41	-1	-6 %	-26	-63 %
Palvelu- ja myyntityöntekijät	105	93	209	12	13 %	-104	-50 %
Maanviljelijät, metsätyöntekijät ym.	...	...	8	...	...	...	...
Rakennus-, korjaus- ja valmistustyöntekijät	121	125	231	-4	-3 %	-110	-48 %
Prosessi- ja kuljetustyöntekijät	81	72	136	9	13 %	-55	-40 %
Muut työntekijät	34	34	79	0	0 %	-45	-57 %
Sotilaat	0	0	0	0	0 %	0	0 %
Ammatteihin luokittelemattomat ryhmät	10	8	79	2	25 %	-69	-87 %
<b>Yhteensä</b>	<b>422</b>	<b>409</b>	<b>914</b>	<b>13</b>	<b>3 %</b>	<b>-492</b>	<b>-54 %</b>

Hämeen ELY-keskuksen alueella toimii kaksi työllisyyden kuntakokeilua. Lahden seudun kuntakokeilua hallinnoi Lahti kumppaneinaan Asikkala, Hollola, Kärkölä ja Orimattila. Hämeenlinnan seudun kokeilua hallinnoi Hämeenlinna kumppaneinaan Hattula ja Janakkala. <https://tem.fi/tyollisyyskokeilut>

# Työttömistä kokoaikaisesti lomautetut TE-toimistossa ja kuntakokeilussa Päijät-Hämeessä ammattiryhmittäin kuukauden lopussa

TYÖTTÖMISTÄ LOMAUTETUT	7/2022	6/22	7/21	muutos 6/22		muutos 7/21	
Johtajat	...	...	22	...	...	...	...
Erityisasiantuntijat	40	37	65	3	8 %	-25	-38 %
Asiantuntijat	39	35	86	4	11 %	-47	-55 %
Toimisto- ja asiakaspalvelutyöntekijät	31	27	49	4	15 %	-18	-37 %
Palvelu- ja myyntityöntekijät	179	121	383	58	48 %	-204	-53 %
Maanviljelijät, metsätyöntekijät ym.	...	...	8	...	...	...	...
Rakennus-, korjaus- ja valmistustyöntekijät	181	193	294	-12	-6 %	-113	-38 %
Prosessi- ja kuljetustyöntekijät	97	78	134	19	24 %	-37	-28 %
Muut työntekijät	36	40	93	-4	-10 %	-57	-61 %
Sotilaat	0	0	0	0	0 %	0	0 %
Ammatteihin luokittelemattomat ryhmät	28	20	61	8	40 %	-33	-54 %
<b>Yhteensä</b>	<b>641</b>	<b>562</b>	<b>1 195</b>	<b>79</b>	<b>14 %</b>	<b>-554</b>	<b>-46 %</b>

Hämeen ELY-keskuksen alueella toimii kaksi työllisyyden kuntakokeilua. Lahden seudun kuntakokeilua hallinnoi Lahti kumppaneinaan Asikkala, Hollola, Kärkölä ja Orimattila. Hämeenlinnan seudun kokeilua hallinnoi Hämeenlinna kumppaneinaan Hattula ja Janakkala. <https://tem.fi/tyollisyyskokeilut>

# Uudet avoimet työpaikat TE-toimistossa kuukauden aikana kunnittain Kanta- ja Päijät-Hämeessä

KUNTA	7/2022	6/22	7/21	muutos 6/22	muutos 7/21
Hattula	43	31	25	12	39 %
Hämeenlinna	957	1 244	1 032	-287	-23 %
Janakkala	70	137	129	-67	-49 %
<b>Hämeenlinnan seutu</b>	<b>1 070</b>	<b>1 412</b>	<b>1 186</b>	<b>-342</b>	<b>-24 %</b>
Forssa	221	252	242	-31	-12 %
Humppila	4	12	12	-8	-67 %
Jokioinen	12	16	30	-4	-25 %
Tammela	19	15	10	4	27 %
Ypäjä	6	11	2	-5	-45 %
<b>Forssan seutu</b>	<b>262</b>	<b>306</b>	<b>296</b>	<b>-44</b>	<b>-14 %</b>
Hausjärvi	48	68	15	-20	-29 %
Loppi	39	48	28	-9	-19 %
Riihimäki	387	478	359	-91	-19 %
<b>Riihimäen seutu</b>	<b>474</b>	<b>594</b>	<b>402</b>	<b>-120</b>	<b>-20 %</b>
<b>KANTA-HÄME</b>	<b>1 806</b>	<b>2 312</b>	<b>1 884</b>	<b>-506</b>	<b>-22 %</b>

KUNTA	7/2022	6/22	7/21	muutos 6/22	muutos 7/21
Asikkala	48	72	79	-24	-33 %
Hollola	103	200	119	-97	-49 %
Iitti	36	48	18	-12	-25 %
Kärkölä	7	6	10	1	17 %
Lahti	1 730	2 119	1 547	-389	-18 %
Orimattila	89	123	139	-34	-28 %
Padasjoki	20	44	14	-24	-55 %
<b>Lahden seutu</b>	<b>2 033</b>	<b>2 612</b>	<b>1 926</b>	<b>-579</b>	<b>-22 %</b>
Hartola	20	26	34	-6	-23 %
Heinola	260	321	233	-61	-19 %
Sysmä	7	22	25	-15	-68 %
<b>Heinolan seutu</b>	<b>287</b>	<b>369</b>	<b>292</b>	<b>-82</b>	<b>-22 %</b>
<b>PÄIJÄT-HÄME</b>	<b>2 320</b>	<b>2 981</b>	<b>2 218</b>	<b>-661</b>	<b>-22 %</b>

Hämeen ELY-keskuksen alueella toimii kaksi työllisyyden kuntakokeilua. Lahden seudun kuntakokeilua hallinnoi Lahti kumppaneinaan Asikkala, Hollola, Kärkölä ja Orimattila. Hämeenlinnan seudun kokeilua hallinnoi Hämeenlinna kumppaneinaan Hattula ja Janakkala. <https://tem.fi/tyollisyyskokeilut>

# Uudet avoimet työpaikat TE-toimistossa Hämeen ELY-keskuksen alueella ammattiryhmittäin kuukauden aikana

UUDET AVOIMET TYÖPAIKAT	7/2022	6/22	7/21	muutos 6/22		muutos 7/21	
Johtajat	16	21	90	-5	-24 %	-74	-82 %
Erytisasiantuntijat	172	404	192	-232	-57 %	-20	-10 %
Asiantuntijat	418	501	367	-83	-17 %	51	14 %
Toimisto- ja asiakaspalvelutyöntekijät	103	176	97	-73	-41 %	6	6 %
Palvelu- ja myyntityöntekijät	1 393	1 564	1 331	-171	-11 %	62	5 %
Maanviljelijät, metsätyöntekijät ym.	34	92	8	-58	-63 %	26	325 %
Rakennus-, korjaus- ja valmistustyöntekijät	657	893	687	-236	-26 %	-30	-4 %
Prosessi- ja kuljetustyöntekijät	504	797	602	-293	-37 %	-98	-16 %
Muut työntekijät	813	828	720	-15	-2 %	93	13 %
Sotilaat	0	0	0	0	0 %	0	0 %
Ammatteihin luokittelemattomat ryhmät	16	17	8	-1	-6 %	8	100 %
<b>Yhteensä</b>	<b>4 126</b>	<b>5 293</b>	<b>4 102</b>	<b>-1 167</b>	<b>-22 %</b>	<b>24</b>	<b>1 %</b>

Hämeen ELY-keskuksen alueella toimii kaksi työllisyyden kuntakokeilua. Lahden seudun kuntakokeilua hallinnoi Lahti kumppaneinaan Asikkala, Hollola, Kärkölä ja Orimattila. Hämeenlinnan seudun kokeilua hallinnoi Hämeenlinna kumppaneinaan Hattula ja Janakkala. <https://tem.fi/tyollisyyskokeilut>

# Uudet avoimet työpaikat TE-toimistossa Kanta-Hämeessä ammattiryhmittäin kuukauden aikana

Uudet avoimet työpaikat	7/2022	6/22	7/21	muutos 6/22		muutos 7/21	
Johtajat	9	7	7	2	29 %	2	29 %
Erityisasiantuntijat	70	196	79	-126	-64 %	-9	-11 %
Asiantuntijat	175	214	167	-39	-18 %	8	5 %
Toimisto- ja asiakaspalvelutyöntekijät	32	73	45	-41	-56 %	-13	-29 %
Palvelu- ja myyntityöntekijät	608	694	552	-86	-12 %	56	10 %
Maanviljelijät, metsätyöntekijät ym.	28	9	7	19	211 %	21	300 %
Rakennus-, korjaus- ja valmistustyöntekijät	312	420	342	-108	-26 %	-30	-9 %
Prosessi- ja kuljetustyöntekijät	195	326	297	-131	-40 %	-102	-34 %
Muut työntekijät	368	363	387	5	1 %	-19	-5 %
Sotilaat	0	0	0	0	0 %	0	0 %
Ammatteihin luokittelemattomat ryhmät	9	10	1	-1	-10 %	8	800 %
<b>Yhteensä</b>	<b>1 806</b>	<b>2 312</b>	<b>1 884</b>	<b>-506</b>	<b>-22 %</b>	<b>-78</b>	<b>-4 %</b>

Hämeen ELY-keskuksen alueella toimii kaksi työllisyyden kuntakokeilua. Lahden seudun kuntakokeilua hallinnoi Lahti kumppaneinaan Asikkala, Hollola, Kärkölä ja Orimattila. Hämeenlinnan seudun kokeilua hallinnoi Hämeenlinna kumppaneinaan Hattula ja Janakkala. <https://tem.fi/tyollisyyskokeilut>



# Uudet avoimet työpaikat TE-toimistossa Päijät-Hämeessä ammattiryhmittäin kuukauden aikana

Uudet avoimet työpaikat	7/2022	6/22	7/21	muutos 6/22	muutos 7/21
Johtajat	7	14	83	-7	-50 %
Erityisasiantuntijat	102	208	113	-106	-51 %
Asiantuntijat	243	287	200	-44	-15 %
Toimisto- ja asiakaspalvelutyöntekijät	71	103	52	-32	-31 %
Palvelu- ja myyntityöntekijät	785	870	779	-85	-10 %
Maanviljelijät, metsätyöntekijät ym.	6	83	1	-77	-93 %
Rakennus-, korjaus- ja valmistustyöntekijät	345	473	345	-128	-27 %
Prosessi- ja kuljetustyöntekijät	309	471	305	-162	-34 %
Muut työntekijät	445	465	333	-20	-4 %
Sotilaat	0	0	0	0	0 %
Ammatteihin luokittelemattomat ryhmät	7	7	7	0	0 %
<b>Yhteensä</b>	<b>2 320</b>	<b>2 981</b>	<b>2 218</b>	<b>-661</b>	<b>-22 %</b>

Hämeen ELY-keskuksen alueella toimii kaksi työllisyyden kuntakokeilua. Lahden seudun kuntakokeilua hallinnoi Lahti kumppaneinaan Asikkala, Hollola, Kärkölä ja Orimattila. Hämeenlinnan seudun kokeilua hallinnoi Hämeenlinna kumppaneinaan Hattula ja Janakkala. <https://tem.fi/tyollisyyskokeilut>